

Ympäristövaliokunnan lausunto Orimattilan kaupungin metsästrategiasta

Ympäristövaliokunta 01.02.2023 § 8
420/00.01.02/2022

Valmistelu ja lisätiedot Johtava rakennustarkastaja Timo Tarkkala puh. 040 749 7065 ja ympäristönsuojelusihteri Kirsi Liukkonen-Hämäläinen puh. 040 521 6733

Nähtävillä oleva metsästrategialuonnos koskee Orimattilan kaupungin omistamia metsiä. Orimattilan kaupungin metsästrategialla tullaan ohjaamaan metsien suunnittelua, hoitoa ja käyttöä ottaen huomioon luonnon monimuotoisuus, virkistyskäyttö, maisemalliset arvot, ilmastotavoitteet ja taloudelliset mahdollisuudet. Metsästrategialla ja sen mukaisella hyvällä suunnittelulla vaikutetaan kaupungin omistamiin metsiin ja niistä saataviin hyötyihin pitkälle tulevaisuuteen.

Aineistoon voi tutustua kaupungin kotisivuilla osoitteessa <https://www.orimattila.fi/palvelut/luonto-ja-ymparisto/metsaet>

Esittelijä Johtava rakennustarkastaja Timo Tarkkala

Päätösehdotus

Orimattilan ympäristövaliokunta on tutustunut Orimattilan kaupungin metsästrategiaan ja päättää antaa siitä seuraavanlaisen lausunnon kaupunkikehitys- ja tekniselle valiokunnalle:

Orimattilan ympäristövaliokunta katsoo, että metsästrategiassa on otettu kattavasti huomioon ympäristösuojelumääräykset ja nykylainsäädännön vaatimukset.

Ympäristövaliokunta pitää lähimetsiä keskellä asutusta erityisen tärkeänä ja osana kaupunkikuvaa. Näissä korostuu metsien muodostama suoja, kauniit maisemat, virkistyskäyttö, mahdollisuus liikkumiseen ja luonnonrauha.

Metsästrategia tukee metsien merkitystä virkistyskäyttöön, ilmastokestävyyden huomioon ottamista ja vastuullista luontosuhteen kehittämistä.

Metsästrategia mahdollistaa Orimattilan kaupungin nykyaikaisen, suunnitelmallisen ja kestävänsä metsänhoidon.

Päätös Ympäristövaliokunta päätti yksimielisesti antaa päätösehdotuksen mukaisen lausunnon metsästrategialuonnoksesta kaupunkikehitys- ja tekniselle valiokunnalle täydentäen sitä seuraavasti;

Luonnon monimuotoisuuden tukemiseen ja edistämiseen tulee kiinnittää erityistä huomiota metsästrategian mukaisesti.

Täytäntöönpano: pöytäkirjanote kaupunkikehitys- ja tekniselle valiokunnalle.

Otteen oikeaksi todistaa

06.02.2023

Tanja Mansikkaniemi
Toimistosihteri

Orimattilan kaupungin metsästrategia

Sivistysvaliokunta 19.01.2023 § 6
420/00.01.02/2022

Valmistelu ja lisätiedot Mika Silvennoinen, p.040-541 9082

Kaupunkikehitys- ja tekninen valiokunta 13.12.2022 § 179
20/00.01.02/2022

Valmistelu ja lisätiedot suunnittelu- ja vihertyönasiantuntija Mari Kauppinen,
p.044 781 3964, mari.kauppinen@orimattila.fi

Kaupunkikehitys- ja tekninen toimiala on valmistellut loppuvuoden 2022 aikana Orimattilan kaupungin metsiä koskevaa metsästrategiaa (Liite Orimattilan kaupungin metsästrategialuonnos). Työ on toteutettu Orimattilan kaupungin, Ramboll Finland Oy:n ja Metsänhoitoyhdistys Uusimaan yhteistyönä.

Liite nro 4 Orimattilan kaupungin metsästrategialuonnos

Metsästrategian laadinta oli asetettu kaupunkikehitys- ja tekniselle valiokunnalle valtuustotason tavoitteeksi vuodelle 2022. Kaupungil-la ei ole aiemmin ollut vastaavaa metsänhoidon periaatteita määrittävää strategisen tason suunnitelmaa.

Strategiatyö kohdistui Orimattilan kaupungin omistamiin metsäalueisiin, jotka ovat olleet mukana MHY Uusimaan vuonna 2019 laatimassa metsäsuunnitelmassa. Metsiä on hoidettu metsäsuunnitelman tavoitteiden mukaisesti; tavoitteena ovat olleet kestävä puuntuotanto ja tasaiset hakkuutulot. Orimattilan metsien hoito on ollut metsätaloutta painottaen pitkäjänteistä ja suunnitelmallista.

Orimattilan kaupunki omistaa metsää noin 470 ha. Metsät sijoittuvat eri puolille kaupunkia. Pääosa metsistä, noin 287 hehtaaria, sijaitsee Orimattilan keskustaajaman lähialueilla. Kaupungin metsistä 55 % sijaitsee alle 300 metrin etäisyydellä taaja-asutuksesta. Kaupunkimetsille tyypillisesti keskustaajaman metsät sijaitsevat pirstaleisesti kaupunkirakenteen lomassa ja yksittäiset metsäpalstat ovat asuinalueiden tuntumassa varsin pieniä ja paikoin muodoltaan suikalemaisia.

Orimattilan metsät ovat tällä hetkellä pääosin tasaikäisrakenteisia. Varttuneita tai metsätaloudellisesti uudistuskypsiä metsiä on metsäaineiston perusteella noin 60 % metsistä. Metsätalouden näkökulmasta metsät lähestyvät kehitystasetta, jossa metsänuudistaminen on metsätalouden näkökulmasta kannattavampaa kuin puuston edelleen kasvattaminen. Toisaalta metsien virkistyskäytön näkökulmasta näiden kehitysvaiheiden metsät tarjoavat usein monenlaisia virkistysmahdollisuuksia ja luonnontuntua.

Metsästrategian laadinnan aikana selvitettiin Orimattilan asukkaiden näkemyksiä metsien käytöstä ja hoidosta metsäkyselyllä, asu-

kastilaisuudessa sekä erillisellä opetuksen ja varhaiskasvatuksen henkilöstölle kohdistetulla kyselyllä. Asukkaiden vastauksissa tärkeimmiksi tavoitteiksi kaupungin metsien hoidossa nousivat luonnon monimuotoisuus sekä virkistyskäyttö. Opetuksen ja varhaiskasvatuksen kyselyssä opetuksen kannalta metsissä tärkeimpinä seikkoina pidettiin luonnon monimuotoisuutta, läheistä sijaintia sekä olemassa olevaa reitistöä. Varhaiskasvatuksen näkökulmasta tärkeimpiä piirteitä olivat, kuten edellä, sijainti ja luonnon monimuotoisuus, mutta myös metsän tarjoamat mahdollisuudet eri toimintoihin, kuten majojen rakentamiseen ja leikkiin. Kyselyissä saatujen vastausten perusteella, voidaan todeta, että kaupungin metsiä käytetään monipuolisesti ulkoiluun, virkistäytymiseen ja liikuntaan sekä leikkiin ja oppimiseen.

Metsästrategian laadinnassa Orimattilan kaupungin omistamien metsien piirteitä sekä metsänkäytön tavoitteita ja periaatteita on tunnistettu metsäanalyysin, vuorovaikutuksessa koottujen näkemysten sekä työn ohjausryhmätyöskentelyssä käydyn keskustelun avulla.

Metsästrategia tukee tahtotilaa kaupunkistrategialle ja kaupungin ilmasto-ohjelmalle. Metsästrategiassa tärkeitä yhtymäkohtia kaupunkistrategiaan ovat mm. hyvinvointi, asukkaiden osallistaminen sekä mm. ekologisesti kestäväällä tavalla tuotetut palvelut.

Orimattilan kaupungin metsästrategia on pidemmän aikavälin suunnitelma ja tahtotila, joka kertoo mihin suuntaan metsien kokonaisuutta ohjataan.

Metsävisio: Luovutaan metsien taloustavoitteista ja kehitetään metsiä virkistyskäyttöön. Hyvin hoidetut metsät lisäävät asuinalueiden arvoa ja kaupungin taajama-alueiden viihtyisyyttä, luonnon monimuotoisuutta ja hiilinieluja sekä toimivat suojametsinä.

Strategian tavoitteita ja painopisteitä ovat:

Virkistyskäyttö, leikki ja oppiminen

Orimattilan kaupungin omistamista metsistä suuri osa sijoittuu taajaa-asutuksen lähialueelle. Asutuksen läheisyydessä metsien virkistyskäyttö sekä metsäympäristön käyttö mm. leikin ja oppimisen paikana on Orimattilan kaupungin metsissä merkittävää. Metsien merkitys ymmärretään osana maisemaa ja viihtyisää asuinympäristöä.

Luonnon monimuotoisuus

Strategiatyöhön liittyvässä kyselyssä luonnon monimuotoisuus oli kyselyyn vastanneilla selvästi tärkein kaupungin metsien hoitoon liittyvä tavoite. Luonnon monimuotoisuuden turvaaminen ja kehittäminen on strategian myötä keskeinen metsienhoitoa ohjaava periaate.

Metsien hiili

Metsät ovat merkittäviä ilmastonmuutoksen hillinnässä sitoessaan ja varastoidessaan ilmakehän hiiltä kasvillisuuteen ja maaperään.

Metsien hiilensidonta ja -varastointi sekä ilmastokestävyys otetaan huomioon metsiin liittyvissä toimenpiteissä.

Metsätalous

Metsiin liittyy taloudellisia mahdollisuuksia. Niiden kestävä hyödyntäminen edellyttää, että toimenpiteet yhteensovitetään metsien muiden tavoitteiden kanssa.

Metsien luokittelu

Orimattilan kaupungin metsät luokiteltiin strategiatyössä valtakunnalliseen RAMS2020 - Viheralueiden kunnossapitoluokituksen mukaisesti. Metsäluokka määrittelee metsänkäytön tavoitteet ja metsien käsittelyn peruseriaatteen. Erilaisia metsäluokkia ovat arvometsä, lähimetsä, ulkoilumetsä, suojametsä ja talousmetsä.

Arvometsät

Arvometsiksi on luokiteltu metsäalueet, joihin on arvioitu liittyvän maisemaan, kulttuuriin, luonnon monimuotoisuuteen tai muuhun metsäalueen piirteeseen liittyviä erityisarvoja, joita halutaan vaalia ja kehittää. Arvometsiksi on luokiteltu noin 8 % kaupungin metsistä. Esimerkkejä ovat mm. Jymylinnaa ympäröivä metsäalue sekä Porvoonjoen varrella Kalmonkallion metsäalue. Arvometsiin ei liity taloudellisia tuotto-odotuksia

Lähimetsät

Lähimetsät ovat asuinalueiden välittömässä läheisyydessä sijaitsevia metsiä. Näiden metsien käyttö mm. oleskeluun, leikkiin, kulkukäyttöön, ulkoiluun ja liikuntaan on päivittäistä. Lähimetsät ovat tärkeitä päiväkotien ja koulujen luontoleikin ja luontokasvatuksen sekä oppimisen kannalta. Lähimetsien osalta korostuu myös niiden merkitys asumisympäristön viihtyisyyteen ja turvallisuuteen.

Huomattava osa Orimattilan kaupungin metsistä on luokittelun mukaisesti asuinalueiden välittömässä läheisyydessä olevia lähimetsiä (lähes 20 %). Lähimetsän hoitoon sisältyy puuston elinvoimaisuutta, turvallisuutta ja uudistamista ylläpitävät hoitotyöt. Merkittäviä lähimetsäalueita löytyy esimerkiksi Koivulasta ja Rauhalasta sekä Pennalan alueelta. Lähimetsiin ei kohdisteta taloudellisia tuotto-odotuksia.

Ulkoilu- ja virkistysmetsät

Ulkoilu- ja virkistysmetsiksi luokitellaan asuinalueiden lähellä tai etäällä sijaitsevia metsiä, joita käytetään yleiseen virkistäytymiseen, kuten ulkoiluun, retkeilyyn, liikuntaan ja keruutuotteiden keräämiseen.

Ulkoilu- ja virkistysmetsiksi on luokiteltu noin 30 % kaupungin omistamista metsäalueista. Ne sijoittuvat pääosin eri puolille keskustajamaa lähimetsiä laajempina kokonaisuuksina. Keskeisiä ulkoilu- ja virkistysmetsiä ovat mm. Lintulan alueen metsät, Ämmäntöyräs sekä Tönnön ja Peltolan metsät.

Taajaman ulkopuolella sijaitseviin ulkoilu- ja virkistysmetsiin voi liittyä maltillisia taloudellisia tuotto-odotuksia.

Suojametsät

Suojametsät sijaitsevat esimerkiksi asuinalueiden ja erilaisten häiriötä aiheuttavien toimintojen välissä. Suojametsiä on luokittelun mukaan Orimattilassa noin 4 %. Suojametsiksi on luokiteltu muutamia metsäalueita keskustaa-ajamassa mm. terveyskeskuksen ja Helsingintien välissä oleva metsäalue. Lisäksi suojametsiä on määriteltä osayleiskaavojen perusteella Hennan ja Pennalan alueella.

Talousmetsät

Talousmetsät ovat metsätalouuskäytössä olevia metsäalueita. Talousmetsät ovat myös virkistyskäytössä. Talousmetsiksi on luokiteltu noin 40 % kaikista Orimattilan kaupungin metsäalueista. Talousmetsät sijoittuvat haja-asutusalueille sekä taajamien reuna-alueille.

Tavoitteiden saavuttamisen edellytyksiä

Tällä hetkellä Orimattilan kaupungissa voimassa olevan metsäsuunnitelman (laadittu vuosille 2019–2028) mukainen hakkuupin-ta-ala on yhteensä noin 170 hehtaari ja tästä metsämaan uudistus-hakkuuala on noin 15 hehtaaria. Metsäsuunnitelmassa esitettyjen hakkuiden kantorahatuloksi on arvioitu noin 415 000 €.

Nyt laadittavassa metsästrategiassa ei ole selvitetty uusien tavoitteiden vaikutusta metsätuloihin tai metsänhoitotöiden kustannuksiin. Arvio kuitenkin on, että metsien hoito uusien tavoitteiden mukaisesti, niiden erityispiirteet huomioiden, lisää metsänhoidon kustannuksia erityisesti arvometsien ja lähimetsien osalta. Esimerkiksi lähimetsäalueiden hoidon kustannukset ovat normaaleja metsänhoidon kustannuksia korkeammat, koska työ edellyttää usein toistuvia pienimuotoisia toimenpiteitä ja mm. hakkuu- ja raivausjätteiden keruuta kyseisten töiden jälkeen. Lisäksi asukasyhteistyö sekä työmaiden turvallisuuden varmistaminen lisäävät kustannuksia.

Metsästrategian toteuttaminen käytännössä edellyttää nykyisen metsäsuunnitelman uusimista vastaamaan strategian uusia tavoitteita ja edelleen kunnossapitoluokille soveltuvia toimenpiteitä. Metsäsuunnitelman päivittämisen myötä taloudelliset vaikutukset saadaan tarkemmin selville.

Metsästrategian luonnoksen laadinnassa on pyritty laajaa osallistamiseen. Vuorovaikutusta on toteutettu asukkaiden ja sidosryhmien kanssa asukastilaisuuden ja karttapalautekyselyiden kautta. Laajan osallistamisen merkitys strategiatyössä on tärkeää. Laaja osallistuminen luo sitoutumista sekä mahdollistaa yhteisen ymmärryksen muodostumista ja tällä tavoin edesauttaa strategian toteuttamista.

Esittelijä Kaupunkikehitysjohtaja Kari Setälä

Päätösehdotus

Kaupunkikehitys- ja tekninen valiokunta päättää:

Pyytää metsästrategialuonnoksesta lausunnot ympäristö-, sivistys- ja hyvinvointivaliokunnalta sekä aluekumppanuuspöydiltä, vanhus- ja vammaisneuvostolta ja muilta tarvittavilta tahoilta.

Asettaa metsästrategialuonnoksen yleisesti nähtäville kaupungin kotisivuille ajalle 16. – 29.1.2023.

Päätös Valiokunta päätti yksimielisesti päätösehdotuksen mukaisesti.

Sivistysvaliokunta kiittää metsästrategian valmistelutyöstä sekä lausuntopyynnöstä. Valiokunta kiittää erityisesti siitä, että leikki ja oppiminen on huomioitu strategian tavoitteissa ja painopisteissä. Mutta toivoo kestävä kehityksen näkökulman tarkempaa esille tuomista.

Tähän liittyen on syytä tarkastella onko metsästrategian avulla mahdollista lisätä metsän osuutta leikki – ja oppimisympäristönä entisestään. Tämän mahdollistamiseksi valiokunta esittää kaupunkikehitys- ja tekniselle toimialalle yhteistyötä asiantuntijalähtöisen metsäkoulutuksen järjestämisestä. Esimerkkinä opettajien täydennyskoulutus sekä yhteistyössä kaupungin omien asiantuntijoiden ja paikallisten metsäalan toimijoiden kanssa järjestettävät tapahtumapäivät oppilaille, joissa alansa innostunut asiantuntija on osaltaan esittelemässä ja kertomassa metsään liittyviä asioita, ilmastonmuutoksen ja biodiversiteettikadon tilannetta jne.

Metsästrategian hyödyntämistä leikin ja oppimisen osalta tulee tarkastella myös rinnakkain esim. ilmasto-, kulttuuri- ja tiedekasvatusohjelman kanssa laaja-alaisen oppimiskokonaisuuksien näkökulmasta.

Orimattilan kaupungin metsästrategialuonnos on liitteenä 2.

Esittelijä Sivistystoimenjohtaja Mika Silvennoinen

Päätösehdotus

Sivistysvaliokunta käy keskustelun luonnoksesta ja antaa esittelytekstin mukaisen lausunnon kaupunkikehitys- ja tekniselle valiokunnalle.

Päätös Sivistysvaliokunta kävi keskustelun luonnoksesta ja antoi esittelytekstin mukaisen lausunnon kaupunkikehitys- ja tekniselle valiokunnalle.

Orimattilan kaupunki

Ote pöytäkirjasta

Hyvinvointivaliokunta

§ 19

15.02.2023

Orimattilan kaupungin metsästrategia

HyvVal 15.02.2023 § 19
420/00.01.02/2022

Valmistelu ja lisätiedot vs. hyvinvointijohtaja Petra Nevalainen,
petra.nevalainen@orimattila.fi

Kaupunkikehitys- ja tekninen valiokunta 13.12.2022 § 179
20/00.01.02/2022

Valmistelu ja lisätiedot suunnittelu- ja vihertyönasiantuntija Mari Kauppinen,
p.044 781 3964, mari.kauppinen@orimattila.fi

Kaupunkikehitys- ja tekninen toimiala on valmistellut loppuvuoden 2022 aikana Orimattilan kaupungin metsiä koskevaa metsästrategiaa (Liite Orimattilan kaupungin metsästrategialuonnos). Työ on toteutettu Orimattilan kaupungin, Ramboll Finland Oy:n ja Metsänhoitoyhdistys Uusimaan yhteistyönä.

Liite nro 4 Orimattilan kaupungin metsästrategialuonnos

Metsästrategian laadinta oli asetettu kaupunkikehitys- ja tekniselle valiokunnalle valtuustotason tavoitteeksi vuodelle 2022. Kaupungilla ei ole aiemmin ollut vastaavaa metsänhoidon periaatteita määrittelevää strategisen tason suunnitelmaa.

Strategiatyö kohdistui Orimattilan kaupungin omistamiin metsäalueisiin, jotka ovat olleet mukana MHY Uusimaan vuonna 2019 laatimassa metsäsuunnitelmassa. Metsiä on hoidettu metsäsuunnitelman tavoitteiden mukaisesti; tavoitteena ovat olleet kestävä puuntuotanto ja tasaiset hakkuutulot. Orimattilan metsien hoito on ollut metsätaloutta painottaen pitkäjänteistä ja suunnitelmallista.

Orimattilan kaupunki omistaa metsää noin 470 ha. Metsät sijoittuvat eri puolille kaupunkia. Pääosa metsistä, noin 287 hehtaaria, sijaitsee Orimattilan keskustaajaman lähialueilla. Kaupungin metsistä 55 % sijaitsee alle 300 metrin etäisyydellä taaja-asutuksesta. Kaupunkimetsille tyypillisesti keskustaajaman metsät sijaitsevat pirstaleisesti kaupunkirakenteen lomassa ja yksittäiset metsäpalstat ovat asuinalueiden tuntumassa varsin pieniä ja paikoin muodoltaan suikalemaisina.

Orimattilan metsät ovat tällä hetkellä pääosin tasaikäisrakenteisia. Varttuneita tai metsätaloudellisesti uudistuskypsiä metsiä on metsäaineiston perusteella noin 60 % metsistä. Metsätalouden näkökulmasta metsät lähestyvät kehitysastetta, jossa metsänuudistaminen on metsätalouden näkökulmasta kannattavampaa kuin puuston edelleen kasvattaminen. Toisaalta metsien virkistyskäytön näkökulmasta näiden kehitysvaiheiden metsät tarjoavat usein monenlaisia virkistysmahdollisuuksia ja luonnontuntua.

Metsästrategian laadinnan aikana selvitettiin Orimattilan asukkaiden näkemyksiä metsien käytöstä ja hoidosta metsäkyselyllä, asukastilaisuudessa sekä erillisellä opetuksen ja varhaiskasvatuksen henkilöstölle kohdistetulla kyselyllä. Asukkaiden vastauksissa tärkeimmiksi tavoitteiksi kaupungin metsien hoidossa nousivat luonnon monimuotoisuus sekä virkistyskäyttö. Opetuksen ja varhaiskasvatuksen kyselyssä opetuksen kannalta metsissä tärkeimpinä seikkoina pidettiin luonnon monimuotoisuutta, läheistä sijaintia sekä olemassa olevaa reitistöä. Varhaiskasvatuksen näkökulmasta tärkeimpiä piirteitä olivat, kuten edellä, sijainti ja luonnon monimuotoisuus, mutta myös metsän tarjoamat mahdollisuudet eri toimintoihin, kuten majojen rakentamiseen ja leikkiin. Kyselyissä saatujen vastausten perusteella, voidaan todeta, että kaupungin metsiä käytetään monipuolisesti ulkoiluun, virkistäytymiseen ja liikuntaan sekä leikkiin ja oppimiseen.

Metsästrategian laadinnassa Orimattilan kaupungin omistamien metsien piirteitä sekä metsänkäytön tavoitteita ja periaatteita on tunnistettu metsäanalyysin, vuorovaikutuksessa koottujen näkemysten sekä työn ohjausryhmätyöskentelyssä käydyn keskustelun avulla.

Metsästrategia tukee tahtotilaa kaupunkistrategialle ja kaupungin ilmasto-ohjelmalle. Metsästrategiassa tärkeitä yhtymäkohtia kaupunkistrategiaan ovat mm. hyvinvointi, asukkaiden osallistaminen sekä mm. ekologisesti kestäväällä tavalla tuotetut palvelut.

Orimattilan kaupungin metsästrategia on pidemmän aikavälin suunnitelma ja tahtotila, joka kertoo mihin suuntaan metsien kokonaisuutta ohjataan.

Metsävisio: Luovutaan metsien taloustavoitteista ja kehitetään metsiä virkistyskäyttöön. Hyvin hoidetut metsät lisäävät asuinalueiden arvoa ja kaupungin taajama-alueiden viihtyisyyttä, luonnon monimuotoisuutta ja hiilinieluja sekä toimivat suojametsinä.

Strategian tavoitteita ja painopisteitä ovat:

Virkistyskäyttö, leikki ja oppiminen

Orimattilan kaupungin omistamista metsistä suuri osa sijoittuu taajaa-asutuksen lähialueelle. Asutuksen läheisyydessä metsien virkistys-

käyttö sekä metsäympäristön käyttö mm. leikin ja oppimisen paikana on Orimattilan kaupungin metsissä merkittävää. Metsien merkitys ymmärretään osana maisemaa ja viihtyisää asuinympäristöä.

Luonnon monimuotoisuus

Strategiatyöhön liittyvässä kyselyssä luonnon monimuotoisuus oli kyselyyn vastanneilla selvästi tärkein kaupungin metsien hoitoon liit-tyvä tavoite. Luonnon monimuotoisuuden turvaaminen ja kehittäminen on strategian myötä keskeinen metsienhoitoa ohjaava periaate.

Metsien hiili

Metsät ovat merkittäviä ilmastonmuutoksen hillinnässä sitoessaan ja varastoidessaan ilmakehän hiiltä kasvillisuuteen ja maaperään. Metsien hiilensidonta ja -varastointi sekä ilmastokestävyys otetaan huomioon metsiin liittyvissä toimenpiteissä.

Metsätalous

Metsiin liittyy taloudellisia mahdollisuuksia. Niiden kestävä hyödyntäminen edellyttää, että toimenpiteet yhteensovitetaan metsien muiden tavoitteiden kanssa.

Metsien luokittelu

Orimattilan kaupungin metsät luokiteltiin strategiatyössä valtakunnalliseen RAMS2020 - Viheralueiden kunnossapitoluokituksen mukaisesti. Metsäluokka määrittelee metsänkäytön tavoitteet ja metsien käsittelyn peruseräkkeet. Erilaisia metsäluokkia ovat arvometsä, lähimetsä, ulkoilumetsä, suojametsä ja talousmetsä.

Arvometsät

Arvometsiksi on luokiteltu metsäalueet, joihin on arvioitu liittyvän maisemaan, kulttuuriin, luonnon monimuotoisuuteen tai muuhun metsäalueen piirteeseen liittyviä erityisarvoja, joita halutaan vaalia ja kehittää. Arvometsiksi on luokiteltu noin 8 % kaupungin metsistä. Esimerkkejä ovat mm. Jymylinnaa ympäröivä metsäalue sekä Porvoonjoen varrella Kalmonkallion metsäalue. Arvometsiin ei liity taloudellisia tuotto-odotuksia

Lähimetsät

Lähimetsät ovat asuinalueiden välittömässä läheisyydessä sijaitsevia metsiä. Näiden metsien käyttö mm. oleskeluun, leikkiin, kulkukäyttöön, ulkoiluun ja liikuntaan on päivittäistä. Lähimetsät ovat tärkeitä päiväkotien ja koulujen luontoleikin ja luontokasvatuksen sekä oppimisen kannalta. Lähimetsien osalta korostuu myös niiden merkitys asumisympäristön viihtyisyyteen ja turvallisuuteen.

Huomattava osa Orimattilan kaupungin metsistä on luokittelun mukaisesti asuinalueiden välittömässä läheisyydessä olevia lähimetsiä (lähes 20 %). Lähimetsän hoitoon sisältyy puuston elinvoimaisuutta, turvallisuutta ja uudistamista ylläpitävät hoitotyöt. Merkittäviä lähi-

metsäalueita löytyy esimerkiksi Koivulasta ja Rauhalasta sekä Pennalan alueelta. Lähimetsiin ei kohdisteta taloudellisia tuotto-odotuksia.

Ulkoilu- ja virkistysmetsät

Ulkoilu- ja virkistysmetsiksi luokitellaan asuinalueiden lähellä tai etäämmällä sijaitsevia metsiä, joita käytetään yleiseen virkistäytymiseen, kuten ulkoiluun, retkeilyyn, liikuntaan ja keruutuotteiden keräämiseen.

Ulkoilu- ja virkistysmetsiksi on luokiteltu noin 30 % kaupungin omistamista metsäalueista. Ne sijoittuvat pääosin eri puolille keskustaajamaa lähimetsiä laajempina kokonaisuuksina. Keskeisiä ulkoilu- ja virkistysmetsiä ovat mm. Lintulan alueen metsät, Ämmäntöyräs sekä Tönnön ja Peltolan metsät.

Taajaman ulkopuolella sijaitseviin ulkoilu- ja virkistysmetsiin voi liittyä maltillisia taloudellisia tuotto-odotuksia.

Suojametsät

Suojametsät sijaitsevat esimerkiksi asuinalueiden ja erilaisten häiriötä aiheuttavien toimintojen välissä. Suojametsiä on luokittelun mukaan Orimattilassa noin 4 %. Suojametsiksi on luokiteltu muutamia metsäalueita keskustaajamassa mm. terveyskeskuksen ja Helsingintien välissä oleva metsäalue. Lisäksi suojametsiä on määritelty osayleiskaavojen perusteella Hennan ja Pennalan alueella.

Talousmetsät

Talousmetsät ovat metsätalouskäytössä olevia metsäalueita. Talousmetsät ovat myös virkistyskäytössä. Talousmetsiksi on luokiteltu noin 40 % kaikista Orimattilan kaupungin metsäalueista. Talousmetsät sijoittuvat haja-asutusalueille sekä taajamien reuna-alueille.

Tavoitteiden saavuttamisen edellytyksiä

Tällä hetkellä Orimattilan kaupungissa voimassa olevan metsäsuunnitelman (laadittu vuosille 2019-2028) mukainen hakkuupinta-ala on yhteensä noin 170 hehtaari ja tästä metsämaan uudistus-hakkuu-ala on noin 15 hehtaaria. Metsäsuunnitelmassa esitettyjen hakkuiden kantorahatuloksi on arvioitu noin 415 000 €.

Nyt laadittavassa metsästrategiassa ei ole selvitetty uusien tavoitteiden vaikutusta metsätuloihin tai metsänhoitotöiden kustannuksiin. Arvio kuitenkin on, että metsien hoito uusien tavoitteiden mukaisesti, niiden erityispiirteet huomioiden, lisää metsänhoidon kustannuksia erityisesti arvometsien ja lähimetsien osalta. Esimerkiksi lähimetsäalueiden hoidon kustannukset ovat normaaleja metsänhoidon kustannuksia korkeammat, koska työ edellyttää usein toistuvia pieni-muotoisia toimenpiteitä ja mm. hakkuu- ja raivausjätteiden keruuta

kyseisten töiden jälkeen. Lisäksi asukasyhteistyö sekä työmaiden turvallisuuden varmistaminen lisäävät kustannuksia.

Metsästrategian toteuttaminen käytännössä edellyttää nykyisen metsäsuunnitelman uusimista vastaamaan strategian uusia tavoitteita ja edelleen kunnossapitoluokille soveltuvia toimenpiteitä. Metsäsuunnitelman päivittämisen myötä taloudelliset vaikutukset saadaan tarkemmin selville.

Metsästrategian luonnoksen laadinnassa on pyritty laajaa osallistamiseen. Vuorovaikutusta on toteutettu asukkaiden ja sidosryhmien kanssa asukastilaisuuden ja karttapalautekyselyiden kautta. Laajan osallistamisen merkitys strategiatyössä on tärkeää. Laaja osallistuminen luo sitoutumista sekä mahdollistaa yhteisen ymmärryksen muodostumista ja tällä tavoin edesauttaa strategian toteuttamista.

Esittelijä Kaupunkikehitysjohtaja Kari Setälä

Päätösehdotus

Kaupunkikehitys- ja tekninen valiokunta päättää:

Pyytää metsästrategialuonnoksesta lausunnot ympäristö-, sivistys- ja hyvinvointivaliokunnalta sekä aluekumppanuuspöydiltä, vanhus- ja vammaisneuvostolta ja muilta tarvittavilta tahoilta.

Asettaa metsästrategialuonnoksen yleisesti nähtäville kaupungin kotisivuille ajalle 16. - 29.1.2023.

Päätös Valiokunta päätti yksimielisesti päätösehdotuksen mukaisesti.

Hyvinvointivaliokunta kiittää mahdollisuudesta lausua metsästrategiasta. Valiokunta pitää tärkeänä ja arvokkaana asiana, että metsästrategia on laadittu laajasti eri verkostoja osallistaen.

Metsien ja luonnon hyvää tekevä vaikutus ihmisen hyvinvointiin on kiistaton. Luonnon monimuotoisuudella ja virkistysalueilla on lukuisia vaikutuksia ihmisen hyvinvointiin. Luonnossa liikkuminen vähentää stressiä, voimaannuttaa ja auttaa ihmisiä voimaan henkisesti ja fyysisesti paremmin. **Luonnon elvyttävien vaikutusten kannalta on tärkeää, että riittävän isoja ja esteettisesti viehättäviä luontoalueita sijaitsee lähellä asutusta.**

Hyvinvointivaikutusten saamiseksi metsässä ei tarvitse tehdä tai suorittaa mitään erityistä, vaan pelkkä oleskelukin riittää. Metsää pidetään turvallisena, rauhoittavana ja voimaannuttavana elementtinä. Erityisesti ikääntyneillä metsäympäristö aktivoi muistitoimintoja sekä lisää fyysisiä ja psyykkisiä voimavaroja, ja siksi **onkin tärkeää, että metsissä kulkee**

myös ylläpidettyjä, esteettömiä reitistöjä, kuten nykyinen Tönnö-Kaitila luontopolku.

Kun metsää käsitellään jatkuvan kasvatuksen menetelmällä, sen puuston ikärakennejakauma säilyy luonnollisempana ja myös virkistyskäyttöön liittyvät arvot säilyvät metsässä paremmin. Metsä pysyy koko ajan kulkukelpoisena, antaa mahdollisuuden marjastukseen ja sienestykseen, lisää mahdollisuuksia liikunnan harjoittamiseen ja tukee ihmisten hyvinvointia. **Laajat virkistyskäyttöön soveltuvat metsäalueet kunnan alueella ja erityisesti asutuskeskusten läheisyydessä lisäävät viihtyvyyttä ja toimivat vetovoimatekijänä.**

Hyvinvointinäkemys kantilta katsottuna erityisesti Etelä-Suomessa metsien ikärakenne on nuorta ja kiertoaikojen pidentäminen voisi lisätä metsien virkistyskäyttöarvoa. Järeä puusto ja luonnon monimuotoisuuden lisääminen metsässä lisää metsien elvyttäviä vaikutuksia. **Orimattilan metsistä n. 60% on strategian mukaan varttuneempaa metsää, joka on hyvinvointinäkökulmasta positiivista.**

Hyvinvointivaliokunta näkee tärkeänä, että metsiä hoitamalla mahdollistetaan monipuoliset virkistys- ja liikuntamahdollisuudet. Metsien hyvinvointivaikutukset voisivat näkyä strategiassa laajemmin.

Orimattilan kaupungin metsästrategialuonnos on liitteenä.

Liite no 6

Esittelijä Vs. hyvinvointijohtaja Petra Nevalainen

Päätösehdotus

Hyvinvointivaliokunta käy keskustelun luonnoksesta ja antaa esittelytekstin mukaisen lausunnon kaupunkikehitys- ja tekniselle valiokunnalle.

Päätös

Hyvinvointivaliokunta kävi keskustelun luonnoksesta ja päätti antaa esittelytekstin mukaisen lausunnon kaupunkikehitys- ja tekniselle valiokunnalle seuraavalla lisäyksellä esittelytekstin "Luonnon monimuotoisuus"-kohtaan: Suomen puusto on 97% koivua, mäntyä ja kuusta sekä 3% muita puulajeja. Muiden lehtipuiden säästäminen metsissä lisää metsän monimuotoisuutta, tavoitteena nostaa muiden lehtipuiden %-osuutta kolmesta prosentista viiteen prosenttiin.

Liitteet

Orimattilan kaupungin metsästrategia tiivistelmä

Orimattilan kaupunki

Ote pöytäkirjasta

Hyvinvointivaliokunta

§ 19

15.02.2023

Otteen oikeaksi todistaa

17.02.2023



Sanna Honka
toimistosihteeri

Kokousmuistio-ote

12.1.2023

Keskustan aluekumppanuuspöytä

Kaupungintalo

Kokousmuistio-ote lausuntopyyntöä varten

Orimattilan kaupungin kaupunkikehitys- ja tekninen valiokunta

Osallistujat :

Raimo Ruokonen (varapj), Sirkka Peltonen, Kai Koskinen, Pirkko Heinonen, Eerik Kuronen, Ari Rapo, Mari Söderberg (sihteeri).

1. Kokouksen avaus

Puheenjohtaja avasi kokouksen klo 17.38

2. Kokouksen todettiin päätösvaltaiseksi

6. Orimattilan kaupungin kaupunkikehitys- ja teknisen valiokunnan lausuntopyyntö/Orimattilan kaupungin metsästrategia

Keskustan aluekumppanuuspöytä on käsitellyt Orimattilan kaupungin metsästrategiaa koskevan lausuntopyynnön. Aluekumppanuuspöytä puoltaa metsästrategiaa ja toteaa asukkaiden mielipiteen tulleen hienosti kuuluksi. Toivomuksena, että myös tulevaisuudessa toteutuksissa asukkaiden toiveet otetaan huomioon.

8. Kokouksen päättäminen

Puheenjohtaja päätti kokouksen klo 19.20

Kokousmuistion otteen oikeaksi todistaa

Jaana Tärk

puheenjohtaja

Keskustan aluekumppanuuspöytä

LAUSUNTO

9.2.2023

Orimattilan kaupunki, kaupunkikehitys- ja tekninen valiokunta
kirjaamo@orimattila.fi

Itä-Uudenmaan luonnon- ja ympäristönsuojeluyhdistys ry

Suomen luonnonsuojeluliiton Uudenmaan piiri ry

ASIA: Lausunto Orimattilan metsästrategiasta

Itä-Uudenmaan luonnon- ja ympäristönsuojeluyhdistys kiittää saamastaan lausuntopyynnöstä. Tämä lausunto on laadittu yhteistyössä Suomen luonnonsuojeluliiton Uudenmaan piiri ry:n kanssa. Pyydämme, että jatkossa Orimattilan metsiä koskevissa asioissa lausuntopyynnot lähetetään paikallisyhdistyksen lisäksi myös piirille.

YLEISTÄ

On erittäin hyvä, että Orimattilassa on ryhdytty laatimaan strategiaa kunnan omistamien metsien hoitoa ja käyttöä varten, jotta metsiin liittyvät erilaiset tavoitteet voidaan sovittaa yhteen.

Metsästrategian lähtökohtana on metsävisio:

Metsävisio: Luovutaan metsien taloustavoitteista ja kehitetään metsiä virkistyskäyttöön. Hyvin hoidetut metsät lisäävät asuinalueiden arvoa ja kaupungin taajama-alueiden viihtyisyyttä, luonnon monimuotoisuutta ja hiilinieluja sekä toimivat suojametsinä.

Visiossa on oivallettu metsien suuri merkitys luonnon ja kuntalaisten hyvinvoinnin kannalta. Taloustavoitteista luopuminen on tärkeä linjaus, joka mahdollistaa metsien tuottamien muiden hyötyjen tasapainoisen arvioinnin ja hakkuista niille aiheutuvien haittojen vähentämisen.

On myös hyvä, että strategiatyön tueksi on kartoitettu kuntalaisten ja muiden sidosryhmien näkemyksiä kyselyin. Asukaskyselyn tulokset ovat selviä: luonnon monimuotoisuus on vastaajille ylivoimaisesti tärkein tavoite kaupungin metsien hoidossa (57 % vastaajista) ja virkistyskäyttö toiseksi tärkein (35 %). Taloudelliset hyödyt olivat tärkeimpiä vain 3 %:lle vastaajista. Tämä tavoitteiden tärkeysjärjestys ei kuitenkaan näy vielä riittävästi metsästrategiassa.

Erittäin tärkeää prosessin jatkossa on, että metsästrategiassa asetetut tavoitteet huomioidaan uusimalla kaupungin metsäsuunnitelma ja siinä linjatut hoitotoimenpiteet niiden mukaiseksi. Metsäsuunnitelmassa käytännön hoitotoimenpiteiden määrä ja painotus on suunniteltava siten, että talouskäytön painottamisesta siirrytään virkistys- ja luontoarvojen kehittämiseen asukkaiden toiveiden mukaisesti.

Metsästrategiassa kuvataan kaupungin nykyisen metsäsuunnitelman mukaisen metsätalouskäytön taloudellista merkitystä harhaanjohtavasti: *"Metsäsuunnitelman 2019–2028 mukainen hakkuupinta-ala on yht. n. 170 ha, josta metsämaan uudistushakkuu-ala on n. 15 ha. Suunnitelmassa esitettyjen hakkuiden kantorahatuloksi on arvioitu n. 415 000 e."* Kantorahatulo kuvaa hakkuista saatavaa bruttotuloa, mutta kuntatalouteen vaikutus on huomattavasti pienempi, koska hakkuutuloista on vähennettävä hakkuiden suunnittelusta ja toteutuksesta sekä hakkuita väistämättä seuraavista myöhemmistä metsänuudistamistoimenpiteistä, taimikonhoidosta ym. aiheutuvat kustannukset. Nämä pienentävät metsätaloudesta saatavaa tuloa huomattavasti. Tämä on syytä ottaa huomioon, kun arvioidaan metsästrategian mukaisen talouskäytöstä luonto- ja virkistysarvojen vaalimiseen siirtyvän painotuksen – eli käytännössä hakkuiden vähentämisen - taloudellisia vaikutuksia. Kuntalaisten hyvinvoinnin - ja samalla kaupungin vetovoiman - lisäämisen kannalta metsien muut kuin taloudelliset arvot ovat huomattavasti merkittävämpiä.

Metsästrategiassa on tunnistettu nykyisen metsäomaisuuden heikkoudeksi iäkkäiden metsien vähäinen määrä ja metsien alhainen keskimääräinen ikä. Metsien keskimääräisen iän nostaminen ja vanhojen metsien määrän lisääminen tukisi tavoitteena hyvin niin metsien luonto- ja virkistyskäyttöarvojen kuin hiilivarastojen kasvattamisen ja ilmastonmuutoksen torjunnankin tavoitteita. Tämä on syytä ottaa huomioon metsäsuunnitelmaa laadittaessa.

Tärkeitä toimia metsäluonnon monimuotoisuuden lisäämiseksi ovat esimerkiksi:

- arvokkaiden elinympäristöjen tunnistaminen ja säästäminen
- hakkuutoimenpiteiltä rauhoitettujen kohteiden lisääminen
- heikentyneiden elinympäristöjen tilan parantaminen
- vanhojen puiden säästäminen

- lahoppuun määrän lisääminen
- avohakkuiden välttäminen

OSALLISTAMINEN

Metsästrategian taustaselvitysten mukaan kuntalaiset eivät koe saavansa kovin hyvin tietoa kaupungin metsien hoidosta ja toimenpiteistä. On tärkeää tiedottaa avoimesti hyvissä ajoin suunnitelluista toimenpiteistä sekä osallistaa ihmisiä myös metsäsuunnitelman laadintaan. Toivomme myös luonnonsuojeluyhdistysten osallistamista näihin jatkoaskeliin mm. lausuntopyyntöjen muodossa.

Muutamia yksityiskohtaisempia kommentteja metsästrategiaan:

7. LUKU - metsäluokitus:

”Orimattilan kaupungin metsästrategiassa kaupungin omistamien metsien käyttöä ja käytön painopisteitä ohjataan metsäluokituksella. Metsäluokka määrittelee metsänkäytön tavoitteet ja metsien käsittelyn peruseriaatteen. [...] Tässä strategiassa käytettävä metsäluokitus perustuu valtakunnalliseen RAMS2020 - Viheralueiden kunnossapitoluokitukseen.”

”RAMS 2020 –luokituksen metsiä kuvaavat luokat ovat: Arvometsä (M1); Lähimetsä (M2); Ulkoilu- ja virkistysmetsä (M3); Suojametsä (M4) sekä Talousmetsä (M5). Lisäksi metsiin liittyy tarvittaessa luokka: Suojelualueet S.”

Haluamme korostaa, että - luokkia M1 (arvometsä), talousmetsä (M3) ja S (suojelualue) lukuun ottamatta – **RAMS 2020 -luokitus ei ole metsäisten viheralueiden hoidon ohjaukseen eikä metsänkäsittelyn peruseriaatteiden ja tavoitteiden määrittelyyn soveltuva järjestelmä.**

Tällaiseen tarkoitukseen se on aivan liian jäykkä ja kaavamainen, ja soveltuu metsäisillä viheralueilla lähinnä tilastointiin – sen jälkeen kun yksittäisille metsikkökuviolle on määritetty mahdollisesti tarvittavat hoitotoimenpiteet kuviokohtaisen metsäsuunnittelun pohjalta.

Kuviokohtaisen suunnittelun tulee tapahtua niin, että yksittäistä metsikkökuviota tarkastellaan sekä omana itsenään (nykytila - mukaan lukien luontolaatu, sijainti, tuleva kehitys siinä tapauksessa että kuviolla ei tehdä hoitotoimenpiteitä ja tämän kehityksen hyväksyttävyyden) että osana laajempaa kokonaisuutta. Tämän tarkastelun perusteella määritellään tarvitaanko hoitotoimenpiteitä vai ei, ja jos tarvitaan, millaisia.

Arvometsät:

”Metsästrategiassa arvometsäluokkaan luokitelluille metsäalueille laaditaan kohteiden erityisarvot tunnistavat kohdekohtaiset metsänhoitosuunnitelmat, joissa määritellään tarkemmat toimenpiteet arvojen turvaamiseksi ja kehittämiseksi pitkällä aikajänteellä sekä 10-vuotiskaudella. Arvometsien metsänkäsittely on pienipiirteistä ja alueen metsien luontaisia piirteitä korostavaa. Arvometsissä ei tehdä avohakkuita, mutta metsänkäsittelyssä voidaan tarvittaessa toteuttaa mm. pienipiirteisiä pienaukkohakkuita sekä poimintaluonteisia hakkuita. Virkistyskäyttöä ohjataan arvometsissä arvoja turvaavalla tavalla.”

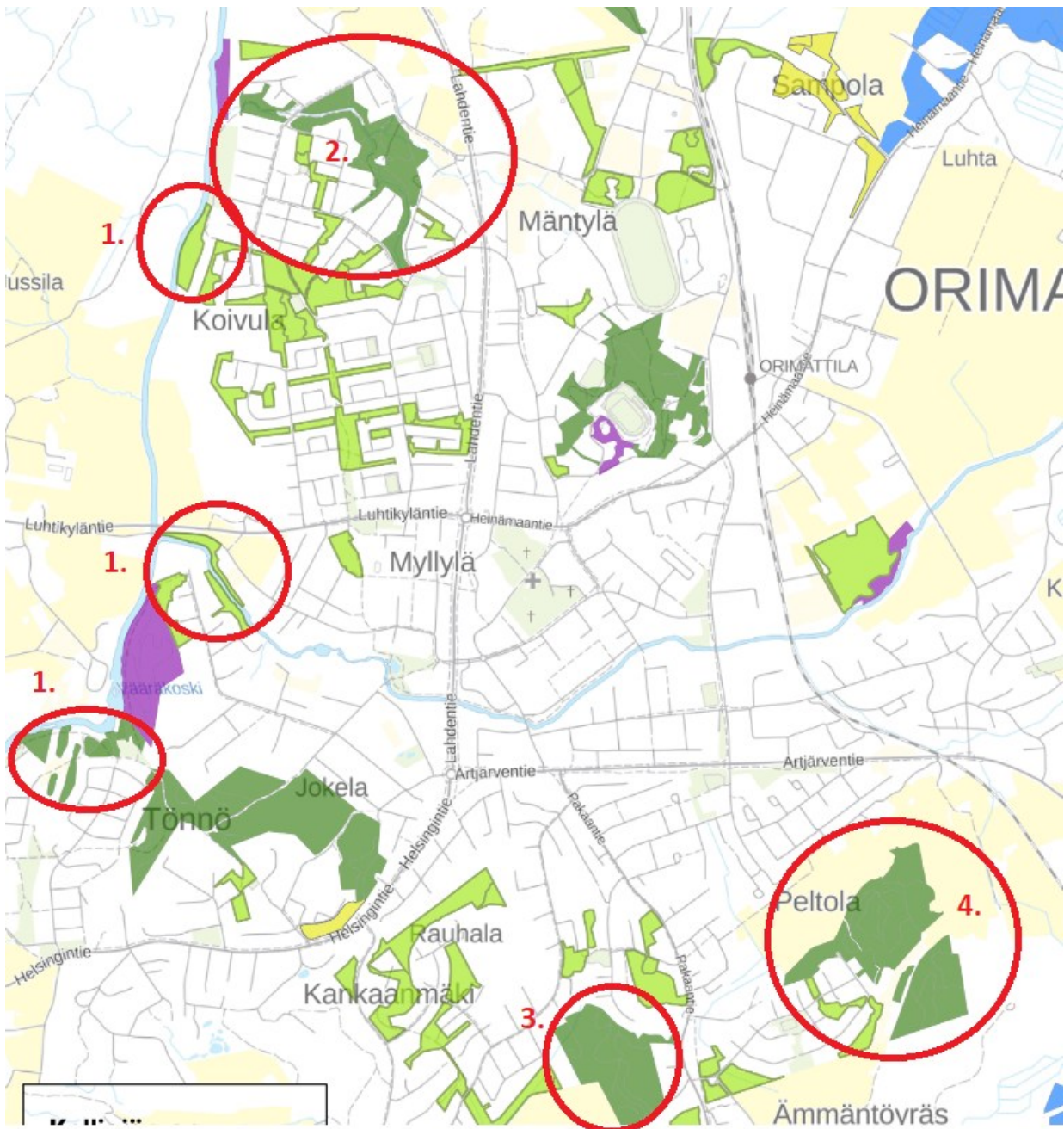
Arvometsien tulisi olla lähtökohtaisesti metsänkäsittelyn ulkopuolella, jollei kyse ole metsäisestä puolikulttuuribiotoopista, jonka luonnonarvojen turvaaminen edellyttää käsittelyä. Erityisen ongelmallisena koemme yleisen kirjauksen siitä, että arvometsissä voitaisiin tehdä poiminta- ja pienaukkohakkuita. Tällaiset voivat tulla kyseeseen vain silloin kun on kyse vieraspuulajien poistosta, istutettujen havupuiden poistamisesta lehdoista, tai yksittäisten vaarallisten puiden kaatamisesta ulkoilureittien reunasta tai rakenteiden välittömästä läheisyydestä.

Luontotietojen puutteellisuus:

”Paikallisista luontoarvoista ja luontokohteista ei ollut tähän työhön saatavilla luontoselvitysten paikkatietoaineistoja, joten niitä ei ole voitu ottaa tarkastelussa kattavasti huomioon.”

Strategian luontotietopohjaa tulee jatkotyössä vahvistaa. Muun muassa seuraavilta alueilta tarkemmat tiedot ovat tarpeen:

1. Luontoarvojen turvaaminen niissä Porvoonjoen ja Palojoen rantametsissä ja jokeen laskevissa notkoissa sijaitsevilla metsissä, joita strategialuonnoksessa ei ole osoitettu arvometsiksi vaan lähivirkistysmetsiksi tai ulkoilu- ja virkistysmetsiksi.
2. Luontoarvojen turvaaminen Lintulan purolaaksossa (nyt luonnoksessa ulkoilu- ja virkistysmetsää).
3. Pukkilähteen alue
4. Peltolan metsät



Yhteystiedot: Lauri Kajander, erityisasiantuntija, Suomen luonnonsuojeluliiton Uudenmaan piiri ry, p. 045 114 0088, sposti: uusimaa@sll.fi.

Porvoossa ja Helsingissä 9.2.2023

Itä-Uudenmaan luonnon- ja ympäristönsuojeluyhdistys ry

Jyrki Ikonen
puheenjohtaja

Jari Tolin
taloudenhoitaja

Suomen luonnonsuojeluliiton Uudenmaan piiri ry

Laura Räsänen
puheenjohtaja

Lauri Kajander
erityisasiantuntija