



ORIMATTILA

# Hyvinvointiraportti 2022

## Vs. hyvinvointijohtaja Petra Nevalainen esittelydiat



# Ilon aiheet vuonna 2022

- Liikuntapaikkoihin panostaminen, esim. Uimahalli ja Areena, Tönnö-Kaitila luontopolku, kattava latu- ja jääverkosto.
- Liikunnanohjaus- ja liikuntaneuvontaresurssin kasvaminen
- Harrastamisen Suomen mallin paikallisen yhteistyön lisääntyminen
- Päätäjien kiinnostus ja osallisuus hyvinvointiin liittyvissä toimissa (esimerkiksi koulujen hyvinvointityön ohjausryhmän osallisuus, valiokuntatyö ja jatkuva keskustelu)
- Varhaiskasvatuksen huoltajien asiakastyytyväisyys korkea, mittari I I/2022
- Kaavoituksen ja kaupunkikehitystyön onnistumiset kuntalaisten palveluiden ja elinympäristön kehittämiseksi



# Huolen aiheet vuonna 2022

- Perusopetuksessa ja toisella asteella lisääntyneet mielenterveyden ja ahdistuksen oireet, joista lieveilmiönä kaupungilla näkyvä ilkkivalta ja levottomuus
- Liikunnallisen elämäntavan inflaatio, josta saadaan signaalia esim. MOVE-testien ja kyselyiden kautta
- Sähkötupakan lisääntynyt käyttö yhä nuorempien keskuudessa
- Varhaiskasvatusikäisten lasten lisääntynyt aggressiivinen käyttäytyminen
- Huoli läheisen päihteidenkäytöstä on kasvanut (päihdetilannekysely 2022)
- Nuoriso- ja pitkäaikaistyöttömyyden kasvu



# Vuoden 2021 painopisteiden arviointi

## Yhteistyön varmistaminen hyvinvointialueen eri yhdyspintojen kanssa

- Sivistystoimialan osalta keskeisintä oli opiskeluhoitopalvelujen siirtymiseen liittynyt yhteistyö hyvinvointialueen kanssa vuosina 2021-2022.
- Varhaiskasvatuksen moniammatillinen yhteistyö: yhdyspintatapaamiset ja prosessien kertaus syksyllä 2022
- Liikuntaneuvonnan yhdyspintatyön varmistaminen Päijät-Hämeen Liikunnan ja Urheilun johdolla hyvinvointialueen kanssa

## Osallisuuden kehittäminen

- Varhaiskasvatuksessa lasten ja huoltajien osallisuus on keskeistä toiminnan suunnittelussa, pedagogisessa dokumentoinnissa sekä kodin ja varhaiskasvatuspaikan välisessä yhteistyössä
- Liikunnan palvelujen kehittämisessä painopiste asiakaslähtöisyyteen ja liian vähän liikkuviin
- Osallisuuskoordinaattorin rekrytointi
- Aluekumppanuuspöydät
- Markkinavuoropuhelut

## Ikäntyneiden asumisen muotojen kehittäminen

- Asunto-ohjelma on laadittu ja siinä on otettu huomioon ikääntyvän väestön tarpeet

## Varhaiskasvatuksen ehkäisevän työn kehittäminen

- Varhaiskasvatuksessa on koulutettu ja otettu käyttöön ehkäisevän työn metodeja, kuten Väkivallaton lapsuus, tunne- ja turvataitoja lapsille – koulutus, mielenterveyden tuen työkalupakki esihenkilöille – koulutus, sosiaalisten taitojen ohjaus, tunnetaitokasvatus hyödyntäen Piki-materiaalia.
- Kiusaamisen ehkäisyn suunnitelmat varhaiskasvatuksessa ja esiopetuksessa laadittu
- Ristiriitatilanteiden ratkaiseminen hyödyntäen Miniversoa



# Kaupungin hyvinvointityö

## Kuntien ja hyvinvointialueiden toiminta ja tehtävät



### Kuntien toiminta ja tehtävät

Varhaiskasvatus  
Esi- ja perusopetus  
Lukio- ja ammatillinen koulutus  
Vapaa sivistystyö  
Kulttuuri-, liikunta ja nuorisopalvelut  
Yhdyskuntatekniikka ja ympäristö  
Elinkeinot ja työllisyys  
TE-palvelut  
Maankäyttö, asuminen ja liikenne

Ammattillisen koulutuksen järjestäjät

Maakuntien Liitot

### Hyvinvointialueiden toiminta ja tehtävät

Sosiaali- ja terveystalvet  
Yksiköllinen oppilas- ja opiskelijahuolto  
Pelastustoimi

Hyvinvoinnin ja terveyden edistäminen



KUNTA LIITTO



6

# Kaupungin hyvinvointityö

Kaupungissa toimii lainvaatimat toimielimet eli

- Hyte-ohjausryhmä
- PETE-ryhmä (ehkäisevän päihdetyön toimielin)
- LAPE-ryhmä (Lasten- nuorten ja perheiden parissa toimivien verkosto)

Lisäksi muita toimialakohtaisia työryhmiä, joilla edistetään hyvinvoinnin ja terveydenedistämistyötä

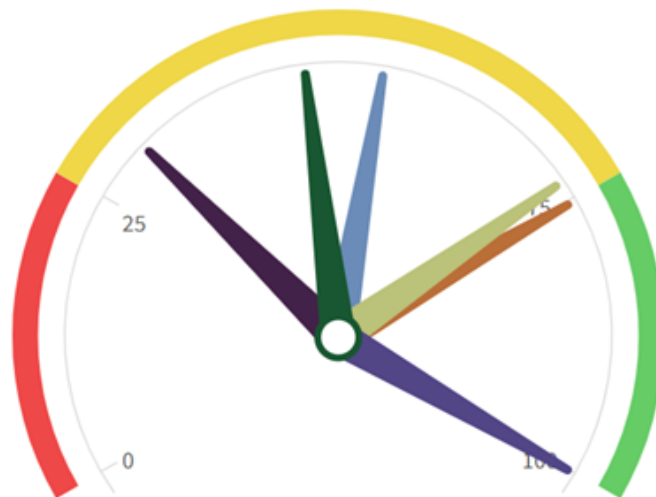
- Strategiset päätökset tekee valtuusto
- Hyvinvoinnin ja terveydenedistämisen vastuutahona toimii kaupunginhallitus (hallintosääntö luku 6 § 1, kohdat 1 ja 13) ja hyvinvointivaliokunta



# TEA-viisari

Vuonna 2022 tehtiin TEA-tutkimus liikunnan osalta

Liikunta : Orimattila 2022



## Liikunta

- Sitoutuminen
- Johtaminen
- Seuranta ja tarveanalyysi
- Voimavarat
- Osallisuus
- Muut ydintoiminnot

Aineisto päivitetty 25.01.2023

■ Huono tulos

■ Parannettavaa

■ Hyvä tulos



# Liikunta parannettavaa

## Sitoutuminen

- Ohjelmien käsittely johtoryhmässä
- Ohjelmien käsittely luottamushenkilöstöhallinnossa

## Johtaminen

- Toiseen kuntaan rekisteröidyn yhdistyksen käyttövuorojen haku samoilla ehdoilla paikallisten yhdistysten kanssa
- Toiminnan suunnittelussa tavoitteet maahanmuuttajien liikunnan edistäminen

## Seuranta ja tarveanalyysi

- Pyöräliikenteen määrän seuranta (automaattilaskuri, liikennelaskenta, kyselytutkimus)
- Seuranta lapset/nuoret, liikuntaseuratoimintaan osallistuvat, työkikäiset, ikääntyneet, liikuntapaikat vuorovarausperusteisesti, liikkumis- ja toimintaesteiset
  - Liikunta-aktiivisuus
  - Sukupuolittainen seuranta
  - Ja näiden kirjaaminen hyvinvointikertomukseen sekä esittely johtoryhmälle/luottamushenkilöstölle

## Muut ydintoiminnot

- Liikkumisryhmiä työttömille, painonhallintaa tarvitseville, seuratoiminnan ulkopuolella oleville lapsille ja nuorille
- Liikunnan olosuhteisiin kohdistuvien vaikutusten arviointi, esim. EVA (lautakuntapäätökset, palveluverkosto, liikuntaolosuhteet)
- Ympäristöjohtaminen





# Liikunta positiivista

## Voimavarat

- Aikuisten harjoitusvuoromaksut
- Kevyen liikenteen väylät
- Liikuntapaikat
- Liikuntapaikkojen käyttömaksut

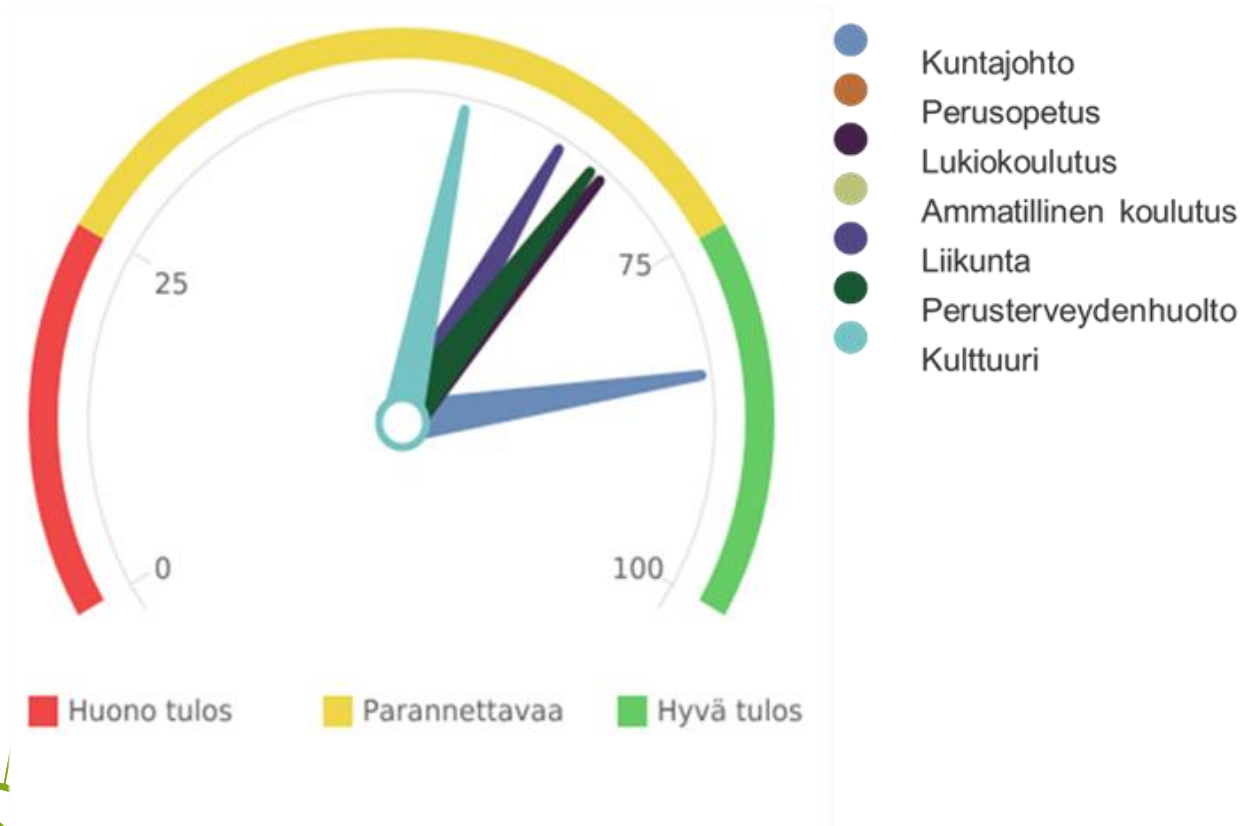
## Osallisuus

- Yhdistysten ja liikuntatoimen yhteiskokous ja/tai seurojen edustajien asiantuntijaelin



# TEA-viisari

Kaikki sektorit : Orimattila 2022



# TEA-viisari

## Kaikki sektorit : Orimattila 2022

	2022	2021	2020	2019	2018	2017	2016	2015	2014	2013	2012	2011	2010	2009	2008
Kaikki sektorit	67	66	58	59	70	71	70	65	64	55	51	46	45	48	28
Kuntajohto	..	84	..	65	..	81	..	75	..	72	..	49	..	..	..
Perusopetus	..	66	..	65	..	67	..	70	..	68	..	70	..	68	..
Lukiokoulu	..	..	67	..	82	..	75	..	45	..	..	..	..	..	..
Ammatillinen koulutus	..	..	..	..	..	..	..	..	..	..	..	..	..	..	..
Liikunta	63	..	74	..	71	..	74	..	68	..	27	..	42	..	..
Perusterveydenhuolto	66	..	53	..	50	..	57	..	56	..	41	..	25	..	28
Kulttuuri	..	55	..	23	..	..	..	..	..	..	..	..	..	..	..



# HYTE-kerroin

Lähde: Sotkanet.fi

## Orimattila: HYTE-kertoimen tulosindikaattorit

Tulos-indikaattorit mittaavat muutosta väestön hyvinvoinnissa ja terveydessä

	2020	2021	2022
Kokee terveydentilansa keskinkertaiseksi tai huonoksi, % 8. ja 9.-luokan oppilaista		22,5	
Kokee terveydentilansa keskinkertaiseksi tai huonoksi, % 8. ja 9.-luokan oppilaista, skaalattu HYTE-indikaattori	53	48	48
Ylipaino, % 8. ja 9.-luokan oppilaista		18,7	
Ylipaino, % 8. ja 9.-luokan oppilaista, skaalattu HYTE-indikaattori	58	58	58
Koulutuksen ulkopuolelle jääneet 17-24 vuotiaat, % osuus vastaavan ikäisestä väestöstä	8,4	9,3	
Koulutuksen ulkopuolelle jääneet 17-24 vuotiaat, % osuus vastaavan ikäisestä väestöstä, skaalattu HYTE-indikaattori	38	58	
Toimeentulotukea pitkäaikaisesti saaneet 25-64-vuotiaat, % osuus vastaavan ikäisestä väestöstä	2,1	2,1	
Toimeentulotukea pitkäaikaisesti saaneet 25-64-vuotiaat, % osuus vastaavan ikäisestä väestöstä, skaalattu HYTE-indikaattori	37	41	56
Työkyvyttömyyseläkettä saavat 25-64-vuotiaat, % osuus vastaavan ikäisestä väestöstä	7	7	
Työkyvyttömyyseläkettä saavat 25-64-vuotiaat, % osuus vastaavan ikäisestä väestöstä, skaalattu HYTE-indikaattori	40	38	48
Kaatumisiin ja putoamisiin liittyvät hoitajaksot 65 vuotta täyttäneillä / 10 000 vastaavan ikäistä	405,6	326,1	
Kaatumisiin ja putoamisiin liittyvät hoitajaksot 65 vuotta täyttäneillä / 10 000 vastaavan ikäistä, skaalattu HYTE-indikaattori	58	25	52



## Orimattila: HYTE-kertoimen prosessi-indikaattorit

Prosessi-indikaattorit kuvaavat kunnan voimavaroja ja toimenpiteitä hyvinvoinnin ja terveyden edistämiseksi.

	2020	2021	2022
<b>Peruskoulut</b>			
Koulussa noudatetaan VRN:n kouluruokailusuositusta koululounaan ja välipalojen järjestämisessä	86	76	76
Koulussa on pitkät liikuntavälitunnit	97	68	68
Kouluympäristön terveellisuuden ja turvallisuuden sekä koulu yhteisön hyvinvoinnin edistämisen tarkastus	11	33	33
Oppilaiden poissaolojen kokonaismäärää seurataan koko koulussa	69	25	25
<b>Liikunta</b>			
Kunnassa järjestetään kohdennettuja liikkumisryhmiä liikuntaseuratoiminnan ulkopuolella oleville lapsille ja nuorille	100	100	0
Kunta kutsuu säännöllisesti koolle liikuntaseurojen ja yhdistysten yhteiskokouksen	100	100	100
Kunnassa toimii liikunnan edistämistä käsittelevä poikkihallinnollinen työryhmä	100	100	100
Lasten ja nuorten liikunta-aktiivisuutta raportoidaan vuosittain kunnan hyvinvointikertomuksessa tai vastaavassa kertomuksessa	0	0	100
Liikunnan edistämisestä vastaavat viranhaltijat osallistuvat toimielinten vaikutusten ennakkoarviointiin	100	100	0
<b>Kuntajohto</b>			
Valtuustolle raportoidaan vuosittain väestön elintavoista ja niissä tapahtuneista muutoksista	100	100	100
Kunnan talousarviossa ja taloussuunnitelmassa määritellään talousarviovuodelle mittarit, joilla seurataan väestön hyvinvoinnin ja terveyden edistämisen tavoitteiden toteutumista	0	0	0
Kunnan tarkistuslautakunnan arviointikertomuksessa arvioidaan valtuustokausittain kunnan hyvinvoinnin- ja terveystavoitteiden toteutuminen	100	100	100
Kunnassa toimii erikseen nimetty asiantuntija, suunnittelija tai vastaava, joka koordinoi hyvinvoinnin ja terveyden edistämistyötä	100	100	100
Kunnan palveluiden suunnittelussa ja kehittämisessä hyödynnetään asukasraateja ja foorumeja	100	100	100
<b>Kulttuuri</b>			
Kunta madaltaa kulttuuriin osallistumisen kynnystä -TEA, pistemäärä	0	0	0



# Hyte-kerroin euroissa

HYTE-kerroin, euroa / asukas Info 5341	2020	2021	2022
Heinola	17,2	19,5	20,6
Janakkala	15,7	13,6	16,1
Orimattila	16,8	17,1	16,0



# Alueellinen päihdetilannekysely

Päijät-Hämeessä ja Orimattilassa:

- Nuoret näkevät aikuisia enemmän päihteiden välittämistä alaikäiselle.
- Aikuiset näkevät nuoria enemmän alaikäisten päihteidenkäyttöä, sähkö tupakkaa lukuun ottamatta.
- Nuoret näkevät oman kunnan alaikäisten alkoholinkäyttöä eniten somessa, tupakkatuotteiden käyttöä eniten koulussa/nuorisotiloilla ja kannabiksen/muiden huumeiden käyttöä eniten puistoissa ja kaduilla.
- Aikuisista vain viidennes on sitä mieltä, että humalajuomiseen ei suhtauduta liian vapaasti.
- Reilu joka kymmenes aikuinen on havainnut tilanteita, joissa nuorelta näyttävän ostajan ikää ei ole tarkastettu. Orimattilassa hivenen Päijät-Hämeen keskiarvoa useammin.
- Sekä nuorista että aikuisista useampi on enemmän huolissaan läheisestä kuin itsestään.
- n. 13% Orimattilan vastaajista rajaisi alkoholin käyttöä pois mm. keskusta-alueelta, sekä koulujen läheisyydessä olevilta kioskeilta.
- Yli 50% on sitä mieltä, että alkoholin anniskeluun päihtyneille tulisi suhtautua nykyistä tiukemmin sekä ravintoloissa että kaupoissa ja kioskeilla.



# Ehkäisevä työ

- Ehkäisevää työtä tehdään kuntien asukkaiden arjessa ja yhteisöissä kohdentamalla toimia suojaaviin ja altistaviin tekijöihin.
- Työtä tehdään ilmiöihin liittyviin merkityksiin, käsityksiin ja arvoihin sekä asenteisiin ja tapoihin vaikuttamalla ja käymällä niistä vuoropuhelua.
- Vaikuttavaa ehkäisevää työtä tehdään ajoittamalla, kohdentamalla ja integroimalla toimet yhdensuuntaisiksi ja samanaikaisiksi eri arkiympäristöissä.
- Ehkäisevää työtä tehdään aktiivisesti seudullisena yhteistyönä.
- Ehkäisevästä työstä on tehty Päijät-Hämeen kattava vuosiraportti. Kuntakohtaisia ehkäisevän työn toimenpiteitä on esitetty tässä raportissa.





## Alueelliset hyte-kärjet ja niiden tavoitteet



## Mielen hyvinvointi

Mielialaan liittyviä ongelmia 4. ja 5. luokan oppilaista,  
**22,7% (2021)**

Päijät-Häme 23,2%

Koko maa 22,2%

---

Kohtalainen tai vaikea ahdistuneisuus toisen asteen  
oppilaitoksissa (2021)

Päijät-Häme 20,8%

Koko maa 16,6%

---

Mielenterveyden ja käyttäytymisen häiriöiden vuoksi  
työkyvyttömyyseläkettä saavat 25-64-vuotiaat **3,2% (2021)**

Päijät-Häme 3,7%

Koko maa 3,3%



## Osallisuus ja yhteisöllisyys



Koulutuksen ulkopuolelle jääneet 17-24-vuotiaat **9,3%** (2021)

Päijät-Häme 9,9%

Koko maa 7,9%

---

Harrastaminen, vähintään yhtenä päivänä viikossa 4. ja 5. luokan oppilaista **79,3%** (2021)

Päijät-Häme 81,2%

Koko maa 86,3%

---

Äänestysaktiivisuus kuntavaaleissa **49,4%** (2021)

Päijät-Häme 52,6%

Koko maa 55,1%

---

Äänestysaktiivisuus hyvinvointialuevaaleissa, % (2022) **43,4%**

Päijät-Häme 45,6%

Koko maa 47,5%



## Arjen turvallisuus



Koulukiusattuna vähintään kerran viikossa 4. ja 5.luokkalaisista **6,2%** (2021)

Päijät-Häme 8,1%

Koko maa 7,9%

---

Kokenut häiritsevää seksuaalista ehdottelua tai ahdistelua vuoden aikana 8. ja 9. luokan oppilaista **31%** (2021)

Päijät-Häme 31%

Koko maa 30,2%

---

Toimeentulotukea pitkäaikaisesti saaneet 25-64-vuotiaat **2,1%** (2021)

Päijät-Häme 3,6%

Koko maa 2,7%

---

Yhden vanhemman perheet **22%** (2021)

Päijät-Häme 26,1%

Koko maa 23,3%

---

Huostassa tai kiireellisesti sijoitettuna olleet, 0-17 vuotiaat **1,3%** (2021)

Päijät-Häme 1,6%

Koko maa 1,2%

---

Kaatumisiin tai putoamisiin liittyvät hoitojaksot, 65-vuotta täyttäneet **326,1%** (2021)

Päijät-Häme 353,2,3%

Koko maa 342,7%

---

Poliisin tietoon tulleet henkeen ja terveyteen kohdistuneet rikokset **5,6%** (2021)

Päijät-Häme 5,9%

Koko maa 6,6%

---



## Päihteettömyys ja terveelliset elintavat

Huolta herättävää päihteiden tai tupakka ja nikotiinituotteiden käyttöä tai rahapelaamista, 8. ja 9. luokan oppilaista **11,4%** (2021)

Päijät-Häme 7,6%

Koko maa 6,3%

---

Kokeillut laittomia huumeita ainakin kerran, ammatillisen oppilaitoksen 1. ja 2. vuoden opiskelijoista (2021)

Päijät-Häme 21,4%

Koko maa 17,7%

---

Alkoholia liikaa käyttävät, 20-64-vuotiaat (2020)

Päijät-Häme 32,1%

Koko maa 30,1%

---

Päivittäin tupakoivat, 20-64-vuotiaat (2020)

Päijät-Häme 13,6%

Koko maa 12,4%

---

Ylipaino, 8. ja 9. luokan oppilaista **18,7%** (2021)

Päijät-Häme 17,8%

Koko maa 18,0%

---

Kokee terveydentilansa keskimertaiseksi tai huonoksi 8. ja 9. luokan oppilaista **22,5%** (2021)

Päijät-Häme 24,8%

Koko maa 25,7%

---

Vapaa-ajan liikuntaa harrastamattomat 20-64-vuotiaat (2018)

Päijät-Häme 20,8%

Koko maa 20,7%



# Toimialojen kuvaama hyte-työ

Viestintä: facebook julkaisu tavoittaa jopa 7000 ihmistä.

Asuntotoimi: Asumisneuvontaan on panostettu ja asiakkaat saavat tarvittaessa ajoissa apua haasteisiin

Kouluruokailussa noudatetaan valtakunnallisia ravitsemussuosituksia sekä järjestetään nk. Ylijäämäruokailu senioreille.

Nuorten työpajalta vuoden 2022 aikana nuoria ohjautui opintoihin 37.5%, palasi omiin opintoihin 12,5%, töihin 18,75%, muuhun palveluun 18,75%.

Kesäliikuntaa yhteistyössä varhaiskasvatus- ja liikuntapalveluiden kanssa.

Varhaiskasvatus osallistui Yhdessä mielessä - mielenterveysosaaminen paikalliseksi pääomaksi hankkeeseen.

Varhaiskasvatuksessa on jatkettu Sapere-menetelmän käyttöä, jolla tuetaan lasten hyvää ruokasuhdetta ja monipuolisten ruokailutottumusten opettamista lapsille.

Vuonna 2022 Orimattilan kirjasto-, kulttuuri- ja museopalveluiden toteuttamilla palveluilla ja tapahtumilla oli 67 868 kokijaa.

Vuonna 2022 valmistui Orimattilan kulttuuri- ja kulttuurihyvinvointiohjelma vuosille 2023 – 2028.



Opetuspalveluilla useita eri menetelmiä käytössä, kuten: *KiVa-koulu*, *Friends*, *LionsQuest* ja *Huomaa hyvä* ohjelmat sekä *Minä ja meidän luokka-* ja *Miten meillä menee?* – ohjelmat ja kyselyt.

Koulujen henkilöstöresurssia on vahvistettu saadulla koulutuksellisen tasa-arvon valtionavustuksella palkkaamalla yksiköihin resurssiopettajia ja koulunkäynninohjaajia.

Harrastemessut ja Taiteiden ilta nuorisopalveluiden järjestämänä.

Vuonna 2022 nuorisotila sai uudet tilat keskustassa ja kävijämäärät lähtivät hurjaan nousuun.

Oppilaiden osallisuusryhmät, kuten oppilaskunnan hallitus, tukioppilaat, välkkäri-toiminta, av-vastaavat ja miniministerit vahvistavat oppilaiden osallisuuden kokemusta.

Etsivän nuorisotyön kohderyhmää toiminta-alueella oli vuonna 2022 arviolta 216 henkilöä, joista etsivä nuorisotyö on tavoittanut 141 asiakasta ja ollut yhteydessä 151 nuoreen.

Koulunuorisotyössä tehtiin paljon yksilö- ja pienryhmäohjausta mielen hyvinvoinnin asiassa.

Harrastamisen Suomen malli toimii Orimattilassa kaikilla kouluilla.

Yleisiä leikkipaikkoja saneerattiin ja rakennettiin kesällä 2022. Jokipuiston leikkikenttä saneerattiin.



Prisman kaavamuutos hyväksyttiin.

Virenojan koulun piha ja Lintulan päiväkoti sai kesän aikana uudet leikkivälineet.

Koirapuisto rakennettiin Peltolan alueelle ja Pennalaan tehtiin maisemapelto.

Paljon toimia liikenneturvallisuuden lisäämiseksi niin kävely- pyöräily kuin moottoriajoneuvojenkin osalta.

Sampolaan tehtiin kaavamuutos, jotta yritykset voivat laajentaa toimintaansa omalla tontilla.

Orimattilan luontopolut tuovat kuntalaisille luonnon helposti lähestyttäväksi.

Kaupunki on sitoutunut KETS-sopimukseen ja Hinku tavoitteeseen.

Uimahalli valmistui ja uuden uimahallin avajaisia vietettiin 22.8.2022.

Ravitielle (kotieläinpuiston pohjoispuolelle) tehtiin kaavamuutos, jotta vanha radanylityspaikka säilyisi jalankulkijoiden ja pyöräilijöiden käytössä.





## Matsästrategia

Turvallisuuteen vaikuttaa myös ilkivaltaan puuttuminen ja ilkivallasta johtuvien vahinkojen nopea korjaaminen.

Turvallisuuden edistämistä on tehty systemaattisella katuvalaistuksen lisäämisellä ja kunnossapitämisellä sekä erilaisilla liikenneturvallisuustoimenpiteillä.

Liikuttavia tapahtumia vuoden aikana järjestettiin useita.

Tönnö-Kaitilan esteetön liikuntareitti ja kaksivuotinen uimahallin uudisrakennushanke valmistuivat.

Orimattila edistää maakunnallista ilmastokumppanuutta.

2022 hyväksyttiin laaja hyvinvointisuunnitelma vuosille 2022-2025.

Liikuntatilat saatiin avattua ilman rajoituksia ja liikunnanohjaus sekä -neuvontatyö pystyttiin siirtämään etäohjauksista lähiohjauksiin.

Uimahallin kävijämäärä yli kaksinkertaistui vanhan uimahallin kävijämäärään nähden syksyn aikana.



Aluekumppanuuspöydät  
aloittivat toiminnan

Vanhustenviikon juhla  
jymyllinnassa

Veteraanien  
jouluruokailu  
järjestettiin tauon  
jälkeen.



Tavoite	Kohderyhmä	Toimenpiteet	Vastuutahot	Mittarit	Toteuma 12/2022
Eri-ikäiset asukkaat ovat saaneet enemmän keinoja terveellisten elintapojen ylläpitämiseen	Asukkaat	<p>Ulkoliikuntareittejä on kehitetty</p> <p>Toteutetaan pitkän aikavälin liikuntapaikkasuunnitelma</p> <p>Seuranta ja vaikuttaminen seudullisesti ja paikallisesti hyvinvointialueen suunnitelmiin ja <a href="#">resurssointiin</a></p>	<p>kirjasto- ja kulttuuritoimenjohtaja</p> <p>Liikunta- ja vapaa-aikapäällikkö</p>	<p>Vuositain kunnostetut leikkipuistot lkm/v</p> <p>Liikuntapaikkasuunnitelma tehty/ei tehty</p> <p>Uudistettujen ulkoilureittien lkm/v</p>	<p>Vuonna 2022 valmistui esteetön ulkoreitti <a href="#">Tönnö-Kaitila</a></p> <p>Yleisiä leikkipaikkoja saneerattiin ja rakennettiin kesällä 2022. Jokipuiston leikkikenttä saneerattiin.</p>
Toimivien yhteistyörakenteiden ja – mallien luominen suhteessa hyvinvointialueeseen lasten ja nuorten ja oppilas-/opiskelijahuoltoon liittyvissä kysymyksissä		<p>Palvelutarjotin (mielenterveyspalvelut, päihdepalvelut, ongelmapelaaminen, lähisuuhdeväkivalta) luotu kaupungin internet-sivuille</p> <p>Eri-ikäisille kaupunkilaisille on tarjolla maksuttomia harrastuksia</p> <p>Vetovoimaiset leikkipuistot, viihtyisät puistot ja lähivirkistysalueet sekä torialue.</p> <p>Monimuotoiset työmenetelmät asiakastyössä: etäyhteydet, <a href="#">chat</a>-palvelut, jalkautuva työ.</p> <p>Vetovoimaiset leikkipuistot, viihtyisät puistot ja lähivirkistysalueet sekä torialue.</p> <p>*Mallinnetaan ruokailua, liikkumista ja mahdollistetaan lepo päivittäin</p>	<p>Hyvinvointijohtaja</p> <p>Kasvatus- ja opetusjohtaja</p> <p>Markkinointi- ja viestintä asiantuntija</p> <p>Yhdyskuntatekniikka</p> <p>Opetuspäällikkö</p> <p>Nuorisopalvelupäällikkö</p> <p>Varhaiskasvatusjohtaja</p>	<p>Kuntalaiskysely lähivirkistysalueista tehty/ei tehty</p> <p>Lasten ja nuorten ylipaino (KTK 2024, 2026)</p> <p>Kohtalainen tai vaikea ahdistuneisuus, % 8. ja 9. lk oppilaista</p> <p>Mielenterveyden ja käyttäytymisen häiriöiden vuoksi työkyvyttömyyseläkettä saavat, %</p> <p>Elämäänsä tai elämäntaajuunsa tyytyväisten osuus, %</p> <p>Itsemurhakuolleisuus / 100 000 asukasta</p> <p>Koppari.fi käyttö/v</p> <p>Järjestetyt ammattilaisten koulutukset/V</p> <p>Oppilas- ja opiskelijahuoltopalveluiden reurssointi/toteutuminen hyvinvointialueen toteuttamana</p> <p>Kulttuurihyvinvointiohjelma on laadittu</p>	<p>Koirapuisto rakennettiin Peltolan alueelle ja Pennalaan tehtiin maisemapelto.</p> <p>Virenojan koulun piha ja Lintulan päiväkotisi kesän aikana uudet leikkivälineet.</p>
Mielen hyvinvointi vahvistuu eri ikäryhmissä					
Lasten ja nuorten päihdekasvatusta vahvistetaan ja heitä tuetaan vapaa-ajalla terveyttä tukevaan toimintaan					



Tavoite	Kohderyhmä	Toimenpiteet	Vastuutahot	Mittarit	Toteuma 12/2022
<b>Kuntalaiset ja sidosryhmät kokevat voivansa vaikuttaa ja osallistua elinympäristönsä kehittämiseen</b>	Asukkaat Yhdistykset Järjestöt Seurat	Osallistavan budjetoinnin kokeilu  Lapsiparlamentin toiminta aloitetaan ja vakiinnutetaan  Osallistavaa kaavoitusta kokeillaan  Kaupunkiin luodaan toimii osallisuusmalli Yhdistysten avustukset pidetään vähintään nykyisellä tasolla  Toteutetaan yhdistystapaamiset ja -kyselyt säännöllisesti eri toimialoilla	Opetuspäällikkö  Kaavoituspäällikkö  Johtoryhmä  Markkinointi- ja viestintä asiantuntija  Liikunta- ja vapaa-aikapäällikkö  Kirjasto- ja kulttuuritoimenjohtaja  Yhdyskuntatekniikan tulosalue  Johtoryhmä	Lapsiparlamentti on toiminnassa Kyllä/ei  Kaavoitusohjelma ja -prosessi, kaavatilaisuudet lkm/v  OSBU-ideoiden määrä, yhteiskehitettyjen ideoiden määrä, äänestysprosentti  Vuosiavustusten määrä kaupungin talousarviossa  Aktiivisesti järjestötoimintaan osallistuvien osuus, %  Ideaseinä käytössä Kyllä/ei  Avustukset päivitetty  Tehty/ei tehty  Talkoiden lukumäärä ja niihin osallistujien lukumäärä  Avustuskriteereiden uusiminen kyllä/ei  Turvallisuussuunnitelma on päivitetty kyllä/ei  Poliisin tietoon tulleet henkeen tai terveyteen kohdistuneet rikokset / 1000 asukasta  Kaatumisiin ja putoamisiin liittyvät hoitojaksot 65 vuotta täyttäneillä / 10 000 vastaavan ikäistä (hyte-ind.)  Digipastuksen ja neuvonnan toteutuminen kirjastossa lkm/v	Osallisuustoimia kehitetään vuonna 2023 uudella osallisuuskoordinaattorin resurssilla  Liikuntapalveluiden saavutettavuuteen kiinnitettiin huomiota. Uusien kotisivujen päivittytyö saatiin julkaisua vaille valmiiksi, lomakkeistoa siirrettiin sähköisiksi ja uuden tilavarausjärjestelmän sisäistä käyttöönottoa aloitettiin.  Seuratoimijoille järjestettiin loppuvuodesta seurafoorumi.
<b>Neljännän sektorin toimijat tukevat kaupungin hyvinvointityötä</b>		Otetaan käyttöön koko kaupungin ideaseinä ja teemäänestykset  Hyvinvointitoimialan avustusten päivitys: osallisuus ja yhteisöllisyys sekä hyvinvointityö huomioidaan kriteereissä			
<b>Viihtyisä elinympäristö</b>		Kehitetään asiakaslähtöisiä esteettömiä sähköisiä palveluita; verkkoaineistot sekä tilaisuudet ja tapahtumat verkossa  Kaupunkilaisten digiosaamista vahvistetaan tarjoamalla joustavasti digiopastusta ja -neuvontaa.			





Tavoite	Kohderyhmä	Toimenpiteet	Vastuutahot	Mittarit	Toteuma 12/2022
Asukkaiden elinympäristön turvallisuutta vahvistetaan	asukkaat	<p>Kaupungin turvallisuussuunnitelman päivitys</p> <p>Hyvinvointi- ja turvallisuuskyselyn (v. 2023, 2025) sekä päihdetilannekyselyn (v. 2022, 2024) toteuttaminen kahden vuoden välein osin seudullisessa yhteistyössä</p> <p>Kävelyn ja pyöräilyn kehittämissuunnitelma</p> <p>Liikenneturvallisuussuunnitelma (päivitys, voimassa oleva vuodelta 2018)</p> <p>Katuvalaistus, ledit, päällä oloajat</p> <p>Ledit myös rakennukset</p> <p>Lisätään penkkejä ja opasteita reittien varrelle</p> <p>Kaupungin henkilöstölle järjestetään koulutusta seksuaalisesta häirinnästä sekä perhe- ja lähisuuhdeväkivallan ehkäisystä sekä siihen puuttumisesta</p> <p>Kiusaamisen ja häirinnän vastainen suunnitelma sekä yhdenvertaisuus- ja tasa-arvosuunnitelma laaditaan esiopetuksessa, kaikissa kouluissa, oppilaitoksissa ja nuorisopalveluissa.</p> <p>Varhaiskasvatuksessa kiusaamisen ehkäisyä ja siihen puuttumista ohjaa kaupungin varhaiskasvatussuunnitelma</p>	<p>Jory (suunnitelma)</p> <p>Kaupunkikehitysjohtaja</p> <p>Hyvinvointijohtaja</p> <p>Liikunta- ja vapaa-aikapäällikkö</p> <p>Opetuspäällikkö</p> <p>Varhaiskasvatusjohtaja</p>	<p>Turvallisuussuunnitelma on tehty/ei tehty</p> <p>Työohjelma on Tehty/ei tehty</p> <p>Kehittämissuunnitelma on tehty/ei tehty</p> <p>Liikenneturvallisuussuunnitelma on tehty/ei ole tehty</p> <p>Koulukiusaamiskokemukset, % (KTK)</p> <p>Kokemukset seksuaalisesta häirinnästä, % KTK</p> <p>Kokemukset lähisuuhdeväkivallasta, % KTK</p> <p>Järjestetyt koulutukset seksuaalisesta häirinnästä ja väkivallan ehkäisystä/v</p> <p>On saanut tukea perheessä kokemaan väkivaltaan koulun aikuisilta %</p>	<p><a href="#">Päihdetilannekysely on toteutettu syksyllä 2022</a></p> <p><a href="#">Kävelyn- ja pyöräilyenedistämissuunnitelman päivitys on suunniteltu vuodelle 2023</a></p> <p><a href="#">Kouluterveyskyselyn mittaritietoa saatavilla seuraavan kerran vuoden 2023 raportissa</a></p>
Lähisuuhdeväkivalta ja seksuaalinen häirintä eri ikäryhmissä vähenee nykytasosta					