

Neoenin vastine ELY:n 10.11.2023 jättämään lausuntoon ja Lahden museoiden 10.11.2023 jättämään lausuntoon

Vaikutukset maisemaan, asutukseen ja virkistykseen:

Lausunnon pohdittiin, miksi suojakasvillisuutta on vihresuunnitelmassa niin vaihtelevasti. Tämä johtuu siitä, että olemme käyneet useasti paikan päällä keskustelemassa hankealueen naapurien kanssa ja olemme ottaneet myös valokuvia maisemasovitteita varten. Olemme ottaneet naapurien maisemointi- ja etäisyystoiveet huomioon kohtuullisuuden rajoissa. Toisaalta taas niillä naapureilla, jotka ovat samalla maanomistajia tässä hankkeessa, ei ole ollut toivomuksia etäisyyden kasvattamisesta tai maisemoinnista oman kiinteistönsä osalta, vaan aurinkovoimapuiston hyödynnettävän pinta-alan maksimointi on ollut tärkeämpää. Havainnekuvien perusteella on voitu huomata, että 300 – 400 m päästä tasaiselta maalta paneelien vaikutus maisemaan on hyvin pieni, ja tämän takia maisemointia ei ole laitettu ihan kaikkiin paikkoihin.

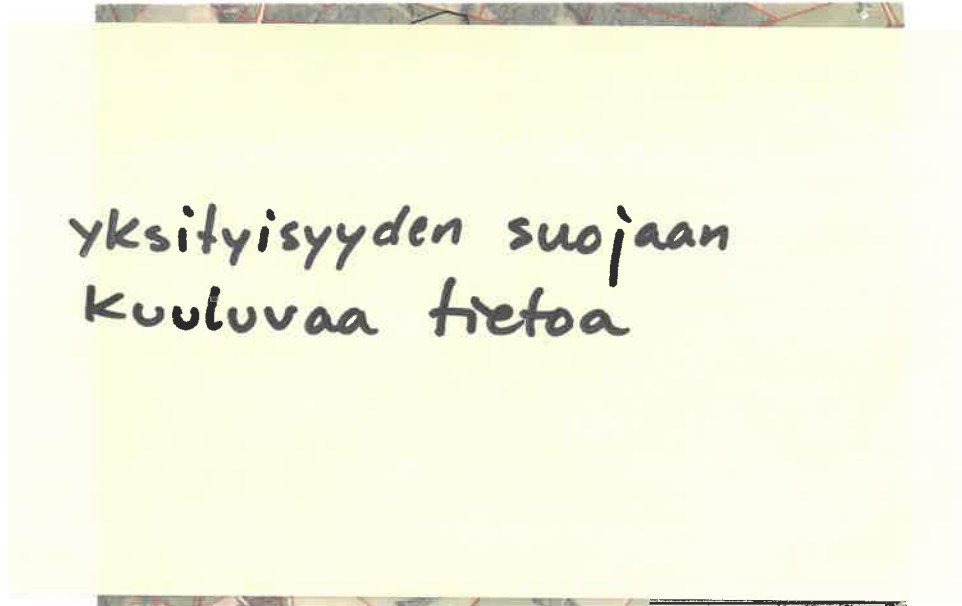
Lausunnon pohdittiin Honkamäen ja Niprolan alueiden eroja maisemoinnin suhteen. Kuten lausunnonssakin on huomioitu, Honkamäki sijaitsee korkeammalla. Sieltä rakennuksesta katsottuna koko avoin maisema aukeaa aurinkovoimalan suuntaan. Tästä syystä maisemointia on suunniteltu Honkamäeltä katsottuna laajasti aukeavan maiseman suuntaan. Niprola taas sijaitsee samalla tasolla suunniteltujen paneelien kanssa ja maisema rajoittuu etelään katsottaessa metsäkaistaleeseen kuten kuvasta 1 näkyy. Näin ollen Niprolasta ei ole enenkään näkynyt Lähteenmäen pelloille, joten Niprolan asukkaiden maisema ei tule muuttumaan eikä näin tarvitse lisämaisemointia. Lähteenmäen pellon vieressä asuu pellon maanomistaja, ja hän ei halunnut tässä vaiheessa päättää maisemoinnista eikä sitä kaivannut. Sovittiin vain etäisyydestä kiinteistöön hänen kanssaan. Näistä syistä siis saattoi syntyä vaikutelma, että laajennusalueen suhteen olisi tehty vähäisempää maisemavaikutusten arviointia.



Kuva 1. Lähteenmäen peltojen rajautuminen puustoon pohjoisessa.

15.11.2023

Kuvassa 3 näkyy vihreällä ympyröitynä alueen maanomistajanaapurit, keltaisella naapurit, joiden luona on käyty keskustelemassa ja katsomassa maisemaa, ja punaisella on naapuri, jolle keskustelua on ehdotettu, mutta hän on siitä kieltäytynyt. Tämän lisäksi osasta kiinteistöä oli naapurien toiveesta tehty maisemamallinnukset, jotka olivat STR-materiaaleissa mukana. Kaikki naapurit eivät näitä mallinnuksia halunneet.



Kuva 3. Kontaktoidut naapurit.

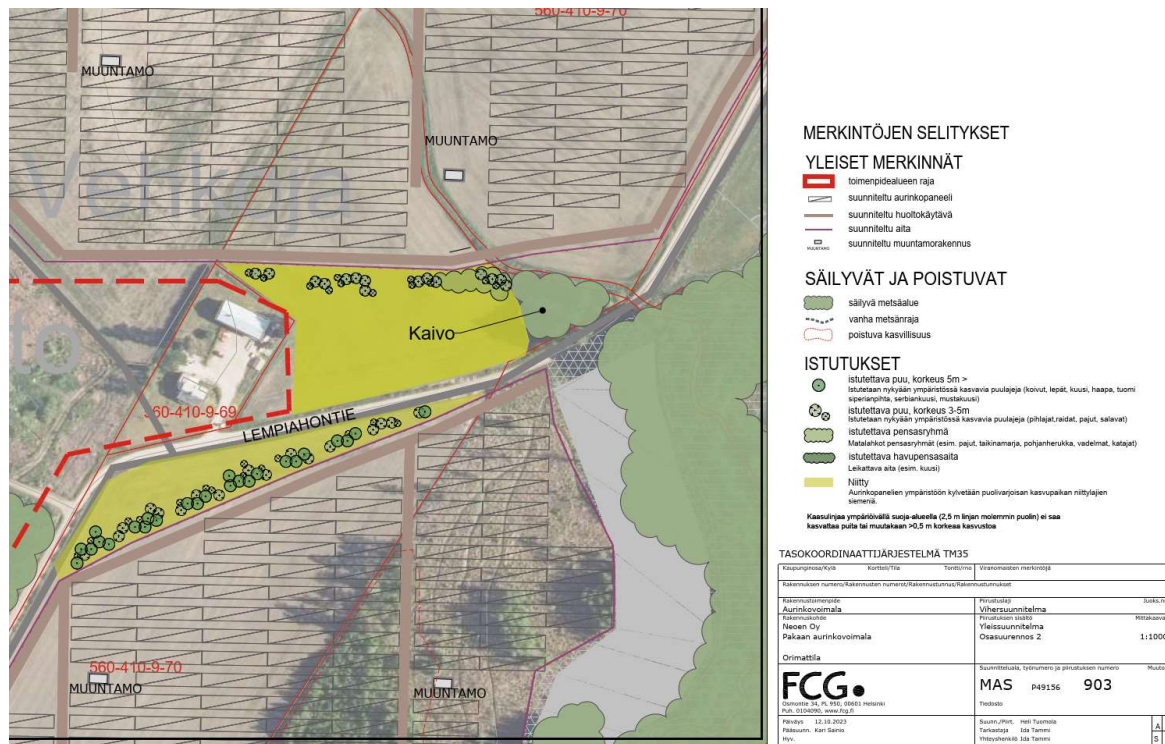
Voimala-alue sijoittuu useiden metsäalueiden ja mäkien lomaan katkoen muuten mahdollisesti yhtenäiseksi koettua paneelialuetta. Myös Uudenkartanonraitti, Vehkoja ja maakaasuputki ikään kuin lohkovat aurinkopaneelialueita. Lisäksi Piurunoojaa myötäilevä, voimala-alueen läpi menevä ja osin metsäinen ekologinen käytävä on leveimmillään 170 m leveä. Enemmästä lohkoihin jakamisesta tai lohkojen väliin jätettävistä avoimista peltoalueista ei nähdä olevan suurta merkitystä maisemavaikutusten vähentämiseksi.

Ihmisten pelloilla liikkuminen on alueella todennäköisesti vähäistä, satunnaista ja paikallisten asukkaiden harjoittamaa. Peltoalueille ei ole muodostunut yleisiä polkuja tai oikoreittejä. Nykyisiä tiealueita ei aidata niin, ettei niitä voisi käyttää. Harakan metsäalueelle pääsee virkistymään ja alueen lähiympäristössä on muita peltoalueita, joita voi käyttää esimerkiksi talvella hiihtämiseen.

Aurinkovoima-alue on vain 6 % maisema-alueesta, eikä keskeisellä paikalla maisema-aluetta, vaan sen pohjoisreunalla. Kyseiselle maisema-alueelle ja sen arvolle kohdistuvat vaikutukset on arvioitu melko vähäisiksi maisemaselvityksessä. Lieventämiskeinoja on esitetty esimerkiksi maisema-alueelle ulottuville osille aurinkopaneelien sijoittamisen harkintaa/pois jättämistä.

15.11.2023

Paneeleita on poistettu naapureiden toiveesta pieniltä alueilta (ks. kuva 2). Lisäksi muutamien pihapiirien osalta on esitetty maltillisia maisemointiehdotuksia, esimerkiksi kapeiden viljelyalueiden muuttamista niityksi, matalilla pensasaidoilla, matalalla puustolla (korkeintaan 5 m) sekä alueen maisemakuvaan sopivasti havupensasaidoilla, joita joiltain pihapiireiltä alueelta jo löytyy. Esitetyt kasvillisuusvyöhykkeet ovat kapeampia kuin 10 metriä ja istutettavien vyöhykkeiden peittävydessä on vaihtelua niin, että kasvillisuusvyöhykkeet sulautuvat paremmin maisemaan. Myös alueelle paikoittain säilytettävä puusto toimii tehokkaana näköesteenä. Maavalleja ei ole esitetty suunnitelmassa maisemoinnin keinona.



Kuva 4. Ote maisemoinnin yleissuunnitelmasta

Laura Oksanen
Business Development Manager, Finland



laura.oksanen@neoen.com

M: +358 40 197 1930

Mikonkatu 7, 00100 Helsinki, Finland