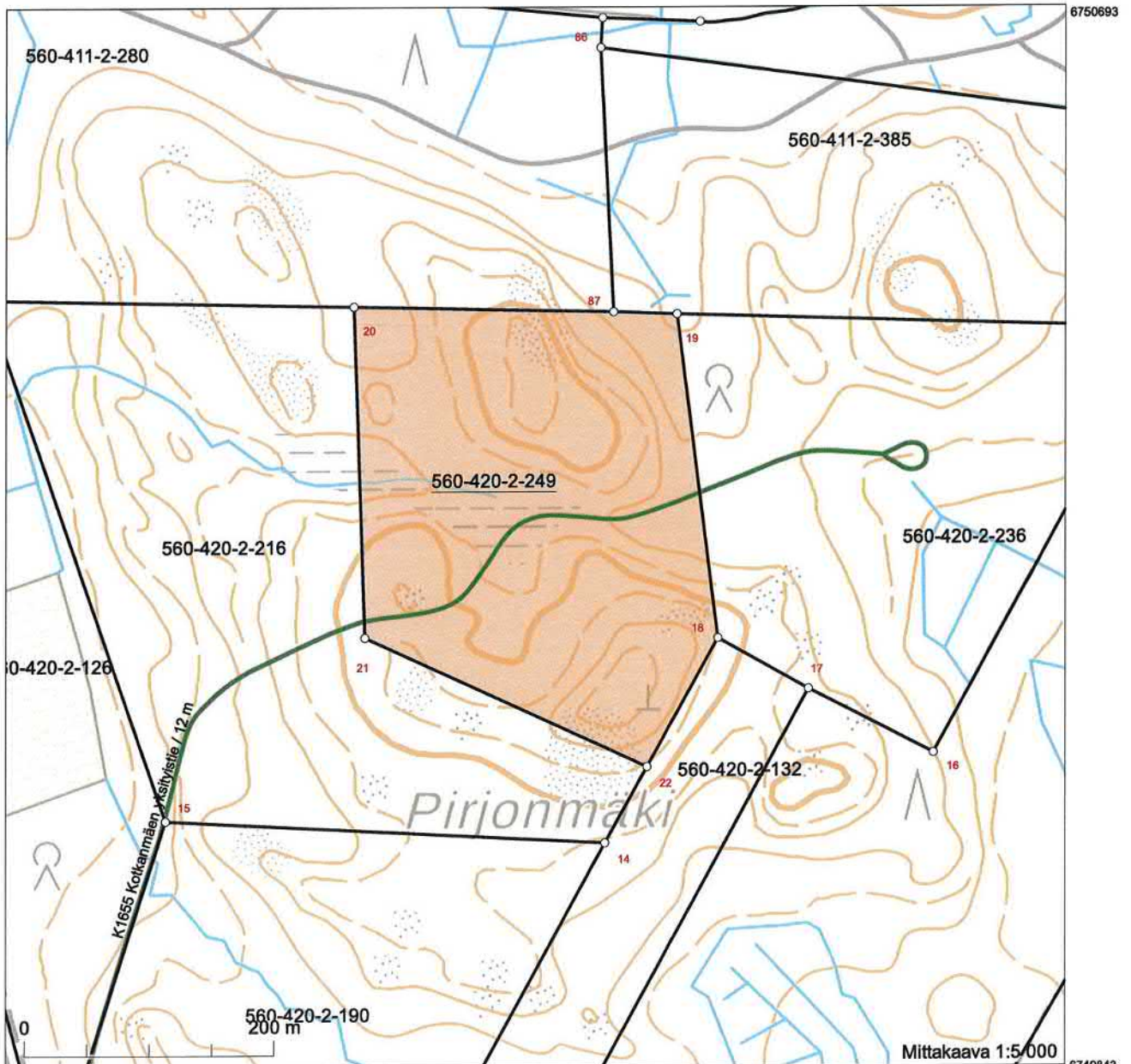


Kiinteistötunnus: 560-420-2-249
 Nimi: Lehmusmäki
 Rekisteriyksikkölaji: Tila
 Kunta: Orimattila (560)
 Palstojen lukumäärä: 1

Rekisteriyksikön alueella on yleiskaava.

Tulostettu kiinteistötietojärjestelmästä 21.7.2020.

Kiinteistörekisterin tiedoissa voi olla puutteita ja epätarkkuuksia.
 Rekisteriyksikön tarkka alueellinen ulottuvuus selviää
 toimitusasiakirjoista ja maastosta. Rekisteritiedoista katso tarkemmin
www.maanmittauslaitos.fi/rekisteritiedot.



YMPÄRISTÖHALLINTO

PVM

KAVANNAISJÄTTEEN JÄTEHUOLTOSUUNNITELMA
 MAA-AINESTEN OTTAMISTOIMINNALLE
 (MAL 5a §, 16b §, YSL 114 §).

Suunnitelma liittyy maa-ainesten ottamislupaan Ympäristölupaan

1. LUPATIEDOT

Ympäristöluvan tai maa-ainesten ottamisluvan hakijan nimi Insinööritoimisto Scantra		
Ottamisalueen nimi Lehmusmäen maa-ainesten ottoalue		
Kunta Orimattila	Kylä Virenojan kylä	Tilan RN:o 560-420-2-249
Ottamisalueen pinta-ala n. 4 ha		
Luvan viimeinen voimassaolopäivä		
Otettava maa-aines	Ottamismäärä (m ³ -ktr)	
Kalliokiviaines (murske, louhe)	200 000	
Rakennus- ja muu luonnonkivi		
Sora ja hiekka		
Moreeni		
Multa tai savi		

2. KAVANNAISJÄTE

Kaivannaisjätteen laji ¹	Arvio kaivannaisjätteen kokonaismäärästä (m ³ -ktr) ²	Kaivannaisjätteen hyödyntäminen ja käsittely ³	
		Valitse 1, 2 ja/tai 3	Tarvittaessa yksityiskohtaisempi kuvaus
Pilaantumaton			
Ei pysyvä maa-aines	Pintamaa	8000	1,3
	Kannot ja hakkuutähteet	250	2
Pysyvä maa-aines	Kivipöly tai kivituhka		
	Vesiseulonta- ja selkeytyslaitteiden hienoainekset		
	Savi ja siltti		
	Sivukivi		
	Seulontakivet ja lohkaaret		
	Muu, mitä?		
Pilaantunut maa-aines	Mitä?		
Kaivannaisjätteitä yhteensä	8 250		

ks. kohta 3
toimitetaan asianmukaiseen vastaanottoaikaan

A) Tiedot kaivannaisjätteen ympäristövaikutuksista⁴

Esitetty maa-ainesten ottamissuunnitelmassa.

B) Ympäristön pilaantumisen sekä muiden vaikutusten ehkäisemiseksi toteutettavat toimet toiminnan aikana ja sen päätyttyä⁵

Esitetty maa-ainesten ottamissuunnitelmassa.

C) Selvitys seurannasta ja tarkkailusta toiminnan aikana ja sen päätyttyä⁶

Esitetty maa-ainesten ottamissuunnitelmassa.

D) Tiedot toiminnan lopettamisesta⁷

Esitetty maa-ainesten ottamissuunnitelmassa.

3. KAIVANNAISJÄTEALUE

E) Selvitys kaivannaisjätteen jätealueesta⁸

Esitetty maa-ainesten ottamissuunnitelmassa.

Jätealueen sijainti ja pinta-ala (ha)

Jätealueen perustaminen ja hoito

Pintamaita käytetään alueen maisemavallin rakentamiseen ja toiminnan päätyttyä alueen maisemointiin. Suunnitelmissa on esitetty maisemavallin sijainti.

Jätealueen ympäristö

Selvitys maaperän ja pohjaveden tilasta

Jätealueen ympäristövaikutukset ja niiden seuranta

Jätealueen käytöstä poistaminen ja jälkihoito

F) Liitekartta 1:2000-1:10 000, josta käy ilmi kaivannaisjätteen jätealueiden sijainti ja lähiympäristö

Esitetty maa-ainesten ottamissuunnitelmassa

4. LISÄTIETOJA

Yhdyshenkilön nimi ja yhteystiedot (osoite, puhelin ja sähköpostiosoite)

Eero Marttila, p. 0400 498 088, eero.marttila@scantra.fi

YLEISTÄ

Kaivannaisjätteen jätehuoltosuunnitelma:

Kaivannaisjätteen jätehuoltosuunnitelma on laadittava maa-ainesten *ottamistoiminnassa syntyvästä kaivannaisjätteestä*. Vaatimus kaivannaisjätteen jätehuoltosuunnitelmasta koskee maa-ainelain 5 a § ja 16 b nojalla tapahtuvaa maa-ainesten ottamista sekä ympäristönsuojelulain 114 § tarkoittamaa kivenlouhimoa, muuta kiven louhintaa ja kivenmurskausta. Kaivannaisjätteen jätehuoltosuunnitelma on osa maa-ainesten ottamissuunnitelmaa. Kaivannaisjätteen jätehuoltosuunnitelma tulee esittää maa-ainelain mukaisen lupahakemuksen yhteydessä myös silloin, jos maa-aineksen ottaminen ei edellytä ottamissuunnitelmaa (maa-ainelaki 5 §:n 1 mom). Kaivannaisjätteen jätehuoltosuunnitelma tehdään vain luvanvaraisesta toiminnasta, joten kotitarveottamisesta suunnitelmaa ei vaadita.

Kaivannaisjätteen jätehuoltosuunnitelman laatimisen keskeiset tavoitteet ovat jätteiden synnyn ehkäisy, jätteiden hyödyntämisen edistäminen sekä jätteiden turvallinen käsittely ja ympäristön pilaantumisen ehkäisy

Jätehuoltosuunnitelman toimittaminen viranomaiselle ja aikataulu:

Kaivannaisjätteen jätehuoltosuunnitelma käsitellään maa-ainesten ottamislupahakemuksen yhteydessä. Jos ottaminen edellyttää lisäksi ympäristöluvan, jätehuoltosuunnitelma liitetään ympäristölupahakemukseen. Jos maa-ainesten ottamislupa on haettu ennen ympäristölupaa tai sitä haetaan samanaikaisesti ympäristöluvan kanssa, niin tällöin maa-ainesten ottamissuunnitelma tai siihen sisältyvä kaivannaisjätteen jätehuoltosuunnitelma kopioidaan osaksi ympäristölupahakemusta.

Voimassa olevien maa-ainesten ottamislupien jätehuoltosuunnitelma esitetään maa-ainelupaa tai ympäristölupaa valvovalle viranomaiselle valvontatarkastuksen yhteydessä. Ensimmäisen kerran suunnitelma tulee esittää **30.4.2009** mennessä. Kaivannaisjätteen jätehuoltosuunnitelmaa koskeva vaatimus ei koske ottamistoimintaa, joka on jo päättynyt ja josta lopputarkastus on tehty ennen 1.6.2008.

Jätehuoltosuunnitelma laaditaan koko toiminta-ajalle, mutta se tarkistetaan viiden vuoden välein. Jätehuoltosuunnitelma tulee toimittaa ensisijassa sähköisesti valvontaviranomaiselle.

1. LUPATIEDOT

Tässä kohdassa esitetään keskeiset maa-ainestenottamislupaa tai ympäristölupaa koskevat tiedot.

2. KAIVANNAISJÄTE

1) Kaivannaisjätteen laji ja ominaisuudet

Kaivannaisjätteellä tarkoitetaan kallio- tai maaperässä luonnollisesti esiintyvän orgaanisen tai epäorgaanisen aineksen irrotuksessa tai sen varastoinnissa, rikastamisessa tai muussa jalostamisessa syntyvää jätettä. Maa-ainesten ottamisen yhteydessä syntyviä kaivannaisjätteitä voivat olla esimerkiksi ottamisalueiden pintamaat, sivukivet, vesiseulonta- ja selkeytysaltaiden hienoainekset, kivituhka ja vastaavat ainekset.

Maa-ainesten ottamisessa syntyvät kaivannaisjätteet ovat yleensä pilaantumattomia joko pysyviä (inerttejä) tai ei pysyviä maa-aineksia. Pilaantumaton maa-aines ja pysyvä kaivannaisjäte on määritelty kaivannaisjäteasetuksen (379/2008) 2 §:n 1 momentin 4 ja 5 kohdissa. Mikäli ottamistoiminnassa syntyy pilaantuneita kaivannaisjätteitä, ne yksilöidä ao. kohdassa.

2) Arvioi kaivannaisjätteen kokonaisuudesta

Ilmoitetaan kaivannaisjätelajeittain arvio koko tuotantoaikana syntyvästä kaivannaisjätteen määrästä teoreettisina kiintokuutiometreinä.

3) Kuvaus jätteen hyödyntämisestä ja käsittelystä

Valitaan vaihtoehdoista joko 1, 2 ja/tai 3.

1. Kaivannaisjäte käytetään ottamisalueen suojarakenteisiin, jälkihoitoon ja maisemointiin
2. Kaivannaisjäte kuljetetaan ottamisalueen ulkopuolelle hyödynnettäväksi
3. Kaivannaisjäte varastoidaan alueelle yli 3 vuodeksi. Alueelle perustetaan kaivannaisjätteen jätealue, lomakkeen kohta E.

Tarvittaessa jätteiden hyödyntämistä ja käsittelyä kuvataan tarkemmin oikeanpuoleisessa sarakkeessa. Ottamistoiminnassa syntyviä kaivannaisjätteitä voidaan hyödyntää ja käsitellä tehokkaasti. Pintamaita, kiviä ja kivennäismaita voidaan usein käyttää jälkihoidossa pintarakenteena sekä täyttöjen tekemiseen. Suuret kivet ja lohkareet voidaan murskata kiviainestuotteiksi. Kannot ja muu puuaines voidaan hakettaa ja viedä poltettavaksi tai käyttää pintarakenteena. Vesiseulonta ja selkeytysaltaiden hienoainekset voidaan käyttää maisemoinnissa ja ympäristönhoidossa.

Mikäli ottamistoiminnassa syntyneitä kaivannaisjätteitä ei voida käyttää hyödyksi ja ne joudutaan varastoimaan ja sijoittamaan ottamisalueelle, jätehuoltosuunnitelman tulee sisältää tiedot kyseisen kaivannaisjätteen käsittelypaikasta eli *kaivannaisjätteen jätealueesta*. Kaivannaisjätteen jätehuoltosuunnitelmassa tarvittavia tietoja kaivannaisjätteen jätealueesta on käsitelty kohdassa 10.

4) Tiedot kaivannaisjätteen ympäristövaikutuksista

Kaivannaisjätteistä ja niiden varastoinnista mahdolliset aiheutuvat ympäristövaikutukset kuvataan tässä, mikäli tietoja ei ole esitetty ottamissuunnitelmassa. Tyypillisiä ympäristövaikutuksia voivat olla esimerkiksi pohjavesi-, pintavesi-, melu- sekä maisemahaitat. Jätealueen ympäristövaikutuksia on tarkasteltu kohdassa 10.

5) Ympäristön pilaantumisen sekä muiden vaikutusten ehkäisemiseksi toteutettavat toimet toiminnan aikana ja sen päätyttyä

Ottamistoiminnan haitallisten vaikutusten ehkäisemiseksi toteutettavat toimet toiminnan aikana ja sen päätyttyä esitetään tässä, mikäli niitä ei ole esitetty ottamissuunnitelmassa. Mikäli tiedot on esitetty ottamissuunnitelmassa laitetaan rasti "Esitetty maa-ainestenottamissuunnitelmassa" -kohtaan.

6) Seuranta ja tarkkailu toiminnan aikana ja sen päätyttyä

Toiminnan seuranta ja tarkkailu kuvataan tässä, mikäli tietoja ei ole esitetty ottamissuunnitelmassa. Mikäli tiedot on esitetty ottamissuunnitelmassa laitetaan rasti "Esitetty maa-ainestenottamissuunnitelmassa" -kohtaan.

7) Toiminnan lopettaminen

Toiminnan lopettaminen kuvataan tässä, mikäli tietoja ei ole esitetty ottamissuunnitelmassa. Mikäli tiedot on esitetty ottamissuunnitelmassa laitetaan rasti "Esitetty maa-ainestenottamissuunnitelmassa" -kohtaan.

3. KAIVANNAISJÄTEALUE

8) Selvitys kaivannaisjätteen jätealueesta

Esitetään tiedot kaivannaisjätteen jätealueesta ja sen ympäristöstä sekä tiedot jätealueen ympäristövaikutuksista ja seurannasta. Lisäksi esitetään tiedot jätealueen käytöstä poistamisesta ja jälkihoidosta sekä niihin liittyvästä tarkkailusta. Tiedot tulee esittää, mikäli niitä ei ole esitetty ottamissuunnitelmassa. Jätealueista esitetään lisäksi *liitekartta 1:2000 - 1:10 000*. Mikäli tiedot on esitetty ottamissuunnitelmassa laitetaan rasti "Esitetty maa-ainestenottamissuunnitelmassa" -kohtaan.

Mikäli maa-ainesten ottamisessa syntyvää pilaantumaton tai pysyvää kaivannaisjätettä varastoidaan ja sijoitetaan ottamisalueelle yli kolmeksi vuodeksi, tulee kaivannaisjätehuoltosuunnitelmassa esittää tiedot kyseisestä **kaivannaisjätteen jätealueesta**. Mikäli kaivannaisjäte on muuta kuin pilaantumaton tai pysyvää, niin määräaika kaivannaisjätealueen perustamiselle on 1 vuosi.

4. LISÄTIETOJA ANTAA

Ilmoitetaan yhteyshenkilön nimi ja yhteystiedot, jolta voi tiedustella kaivannaisjättesuunnitelmasta yksityiskohtaisempia tietoja.

Lehmusmäen melutarkastelu 2021

Orimattila



29.1.2021

SITOWISE

SISÄLLYS

1	TAUSTATIEDOT	3
2	MENETELMÄT JA LÄHTÖTIEDOT	3
	2.1 Melun ohjearvot.....	3
	2.2 Melutason raja-arvot VNa 800/2010 mukaan	4
	2.3 Laskentamalli	4
	2.4 Laskennat	5
	2.5 Maastomalli.....	5
	2.6 Melulähdetiedot.....	5
3	TULOKSET JA JOHTOPÄÄTÖKSET	6
4	LIITTEET	6
5	VIITTEET	6

1 Taustatiedot

Tämä melutarkastelu liittyy Orimattilan kaupungin Lehmusmäen alueelle laadittuun maa- ja kiviainesten ottamissuunnitelmaan. Työssä on laskennallisesti arvioitu ottotoiminnan tuottamat keskiäänitasot $L_{Aeq7-22}$ yhdessä ottovaiheessa.

Työ on tehty Insinööritoimisto Scantra Oy:n toimeksiannosta. Sitowise Oy:ssä työn on laatinut B. Env. Man., Ins. AMK

2 Menetelmät ja lähtötiedot

2.1 Melun ohjearvot

Melulaskennan tuloksena saatuja melutasoja on verrattu valtioneuvoston päätöksessä 993/1992 annettuihin melutason ohjearvoihin. Ohjearvot on annettu erikseen päivä- (klo 7–22) ja yöajan (klo 22–7) melutasoille.

Taulukko 1. VNp 993/1992 mukaiset yleiset melutason ohjearvot

	Melun A-painotettu keskiäänitaso (ekvivalenttitaso), L_{Aeq} , enimmäisarvo	
	Päivällä klo 7-22	Yöllä klo 22-7
ULKONA		
Asumiseen käytettävät alueet, virkistysalueet taajamissa ja niiden välittömässä läheisyydessä, loma-asumiseen käytettävät alueet taajamissa sekä hoito- ja oppilaitoksia palvelevat alueet	55 dB	50 dB ^{1,2}
Loma-asumiseen käytettävät alueet, leirintäalueet, virkistysalueet taajamien ulkopuolella ja luonnonsuojelualueet	45 dB	40 dB ³
SISÄLLÄ		
Asuin-, potilas ja majoitus huoneet	35 dB	30 dB
Opetus- ja kokoontumistilat	35 dB	-
Liike- ja toimistohuoneistot	45 dB	-

¹⁾ Uusilla alueilla melutason yöohjearvo on 45 dB

²⁾ Oppilaitoksia palvelevilla alueilla ei sovelleta yöohjearvoja

³⁾ Yöohjearvoa ei sovelleta luonnonsuojelualueilla, joita ei yleisesti käytetä oleskeluun tai luonnon havainnointiin yöllä

Ohjearvojen määrittely tarkoittaa melun ekvivalenttitasoa eli keskimelutasoa koko ohjearvon aikavälillä. Siten lyhytaikaiset ohjearvon desibelirajan ylitykset eivät välttämättä aiheuta päätöksessä tarkoitettua ohjearvon ylitystä, mikäli aikaväli sisältää hiljaisempia jaksoja.

Mikäli melu on luonteeltaan impulssimaista tai kapeakaistaista, tulee mitattuun tai laskettuun arvoon lisätä 5 dB.

2.2 Melutason raja-arvot VNa 800/2010 mukaan

Valtioneuvoston asetus 800/2010 kivenlouhimoiden, muun kivenlouhinnan ja kivenmurskaamoiden ympäristönsuojelusta tuli voimaan syyskuussa 2010. Asetuksen 3§:ssä on annettu toiminnan sijoittumiselle vähimmäisetäisyyksiä häiriintyvistä kohteista. Asetuksen 6§:ssä on määritelty meluntorjunnasta.

Asetuksen 7§:ssä määrätään, että toiminnasta aiheutuva melu ei saa häiriöille alttiissa kohteissa ylittää valtioneuvoston päätöksessä 993/92 säädettyjä ulkomelun ohjeita. 8§:ssä on määritelty melua aiheuttavien työvaiheiden aikarajat arkipäiville, jos toiminnan etäisyys melulle altistuviin kohteisiin on alle 500 metriä seuraavasti:

- Murskaaminen on tehtävä arkipäivisin klo 7-22.00.
- Poraaminen on tehtävä arkipäivisin klo 7-21.00.
- Rikotus on tehtävä arkipäivisin klo 8-18.00.
- Räjähdykset on tehtävä arkipäivisin klo 8-18.00.
- Kuormaaminen ja kuljetus on tehtävä klo 6.00-22.00.

Lisäksi: jos maasto-olosuhteet ovat erityisen suojaavat ja toiminnanharjoittaja voi sijoittamalla murskaamo rakennukseen tai muita melua tehokkaasti vähentäviä teknisiä keinoja käyttäen luotettavasti ja ympäristölupaviranomaisen hyväksymällä tavalla osoittaa, että toiminta täyttää häiriöille alttiissa kohteessa 7 §:n vaatimukset melutason arvoista, voidaan ympäristöluvassa sallia murskaus myös lauantaisin kello 7.00—18.00 välisenä aikana. Ympäristöluvassa voidaan lisäksi erityisistä syistä sallia kuormaaminen ja kuljetus lauantaisin kello 7.00—18.00 välisenä aikana. Ympäristön pilaantumisen ehkäisemiseksi ympäristöluvassa voidaan erityisestä syystä antaa toiminta-ajoista 1 ja 2 momentissa säädettyä ankarampia määräyksiä.

2.3 Laskentamalli

Melulaskennat on tehty SoundPlan 8.0 –melulaskentaohjelmaan sisältyvillä pohjoismaisella teollisuusmelun [2] laskentamallilla. Laskenta perustuu melun leviämiseen 3D-maastomallissa, johon on mallinnettu melulähteet, rakennukset ja maastonmuodot sekä näiden akustiset ominaisuudet.

Melulähteet sijoitetaan malliin äänitehotaso-, suuntaavuus- ja käyttöaikatietoineen. Malli laskee melutasot ympäristössä ottaen huomioon mm. etäisyysvaimentumisen, ilman ääniabsorption, esteet, heijastukset sekä maanpinnan absorptio-ominaisuudet.

Laskentamallissa on oletuksena ns. vähän ääntä vaimentavat olosuhteet, eli lievä myötätuuli melulähteestä laskentapisteeseen päin. Laskentatulosteissa olevat melukäyrät eivät siis esiinny yhtä laajoina samanaikaisesti, vaan ainoastaan laskentaoletuksen mukaisessa myötätuulitilanteessa.

Tärkeimmät laskenta-asetukset melulaskennassa:

- Laskentaruudun koko 20 x 20 metriä
- Meluvyöhykkeiden laskentakorkeus 2 metriä
- Laskentasäde 300 metriä
- Laskennassa mukana 1. kertaluvun heijastukset
- Rakennukset heijastavia 1 dB heijastusvaimennuksella
- Kukin melulähde yksittäisenä emissiolähteenä.

Laskennat on tehty niin laajalle alueelle, että melualueiden laajuudet on saatu selville.

Melulaskennan arvioitu epävarmuus on noin 2 dB.

2.4 Laskennat

Laskennat on tehty ohjearvomäärittelyn mukaisesti päiväajalle klo 7-22.

Melulaskentakuvissa rakennukset on esitetty eri väreillä niiden käyttötaluokkien mukaisesti. Rakennusten tiedot on saatu Maanmittauslaitoksen maastotietokannasta.

2.5 Maastomalli

Maastomalli on muodostettu Maanmittauslaitoksen 2 m korkeusmallin ja numeerisen maastotietokanta-aineiston perusteella.

Aineistoon on mallinnettu suunniteltua louhintaa vastaava maastonmuoto liitekuvassa 1 esitetyssä tilanteessa.

Louhinta-alueen maanpinta on mallinnettu pääosin osittain ääntä heijastavaksi ($\alpha = 0,5$). Pintamaista kuoritut porausalueet ja vesistöt on mallinnettu akustisesti kovina alueina ($\alpha = 0$)

Rakennusten korkeudeksi on määritelty 5 m maanpinnasta.

Mallissa ei ole huomioitu metsäkasvillisuutta melua vaimentavana tekijänä. Metsäkasvillisuus (puusto yms.) voi vaimentaa melua, mikäli kasvillisuusvyöhyke on riittävän korkea ja syvyys on suuri. Kuitenkin ympäristömeluarvioinneissa pääsääntöisesti kasvillisuuden vaikutusta ei oteta huomioon, koska vyöhykkeiden pysyvyydestä ei voida olla varmoja (esim. puuston avohakkuut).

2.6 Melulähdetiedot

Laskennoissa melulähteinä on huomioitu kallion poraus poravaunulla, rikotus hydraulisella iskuvasaralla, kolmivaiheinen murskauslaitos sekä kaivinkone ja pyöräkuormaaja tuotantoalueella.

Melulähteistä poraus, rikotus, murskaus ja kaivinkone on mallinnettu ympärisäteilevinä pistelähteinä. Pyöräkuormaaja on mallinnettu kuviteltua ajoreittiä kuvaavana viivalähteenä. Melulähteistä poraus on mallinnettu rintauksen päälle.

Melulähteiden melupäästötiedot on esitetty taulukossa 2.

Taulukko 2. Melulähteiden ominaisuustiedot

Lähde	LWA, dB	63 Hz	125 Hz	250 Hz	500 Hz	1 kHz	2 kHz	4 kHz	8 kHz
Murskauslaitos	120	101	103	104	112	116	114	110	100
Poravaunu	123	63	82	97	108	115	119	119	112
Rikotus	119	97	107	110	111	114	114	103	93

Työkoneiden (kaivinkone ja pyöräkuormaaja) melupäästönä on käytetty tyypillistä arvoa LWA = 105 dB.

Murskauslaitos ja rikotuslaitteisto ovat lähietäisyydellä impulssimaisia melulähteitä. Melun edetessä kauemmas satojen metrien etäisyydelle vähenee impulssimaisuustekijä selvästi äänen siirtotiestä johtuen ja lopulta häviää kokonaan. Oletettavasti lähimmissä häiriintyvissä kohteissa melu ei ole enää impulssimaista.

Porauksen melu on melko korkeataajuisista mutta ei kapeakaistaista melua, joten kapeakaistauskorjausta ei ole tarpeen tehdä.

Melulähteiden toiminta-aikoina on käytetty VNa 800/2010 mukaisia eri toimintojen enimmäistoiminta-aikoja seuraavin muutoksin:

- Murskaaminen ja seulonta on tehtävä arkipäivisin klo 7-22.00. Toiminnassa 80 % ajasta.
- Poraaminen on tehtävä arkipäivisin klo 7-21.00. Toiminnassa 80 % ajasta.
- Rikotus on tehtävä arkipäivisin klo 8-18.00. Toiminnassa 80 % ajasta.

Toiminta-ajalla tarkoitetaan meluntuottoaikaa, ei siis esimerkiksi työpäivän pituutta, jos se sisältää myös hiljaisia jaksoja.

3 Tulokset ja johtopäätökset

Louhinnan ja murskauksen melulaskelmaan perustuvat keskiäänitasoalueet toiminnan keskivaiheessa on esitetty liitteessä 1.

Melualueet ovat päiväajan keskimääräisiä klo 7-22 välisen ajan keskiäänitasoja $L_{Aeq7-22}$, ja ne on esitetty 5 dB portain vaihtuvina värialueina. Esimerkiksi 50–55 dB keskiäänitasoalue on väriltään tummanvihreä.

Laskentojen mukaan mallinnetussa tilanteessa toiminnan päiväaikainen 55 dB keskiäänitasoalue leviää enimmillään noin 500 m ja 45 dB keskiäänitasoalue noin 1,2 km etäisyydelle ottoalueilta maastonmuodoista riippuen (liite 1). Lähimpien asuinrakennusten alueella toiminnan päiväajan keskiäänitasot ovat noin 45-52 dB, mikä alittaa ohjearvon 55 dB. Lähinnä ottoaluetta sijaitsevan lomarakennuksen alueella keskiäänitaso alittaa ohjearvon 45 dB.

Tehdyt melulaskennat perustuvat edellä määriteltyihin melulähteisiin ja niiden toiminta-aikoihin. Mikäli toiminta-aikoihin tulee merkittäviä muutoksia tai mikäli melulähteiden määrä tai meluemissiotaso oleellisesti muuttuu, on laskennat harkinnan mukaan päivitettävä.

4 Liitteet

Liite 1 Keskiäänitaso $L_{Aeq7-22}$, toiminnan keskivaihe

5 Viitteet

[1] Kragh J. ym, Environmental noise from industrial plants. General prediction method. Danish acoustical laboratory, report 32. Lyngby 1982.

Lehmusmäen maa- ja kiviaineksenotto

Keskiäänitaso L_{Aeq}
Päiväaika klo 7-22

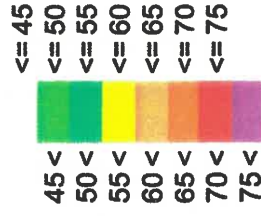
- poraus klo 7-22, 80%
- murskaus klo 7-22, 80%
- rikotus klo 7-18, 80%
- 2 työkoneita 7-22, 80%

Laskentakorkeus mp+ 2m

- Asuinrakennus
- Lomarakennus
- Muu rakennus
- * Pistemäinen melulähde
- Viivamainen melulähde

SITOWISE

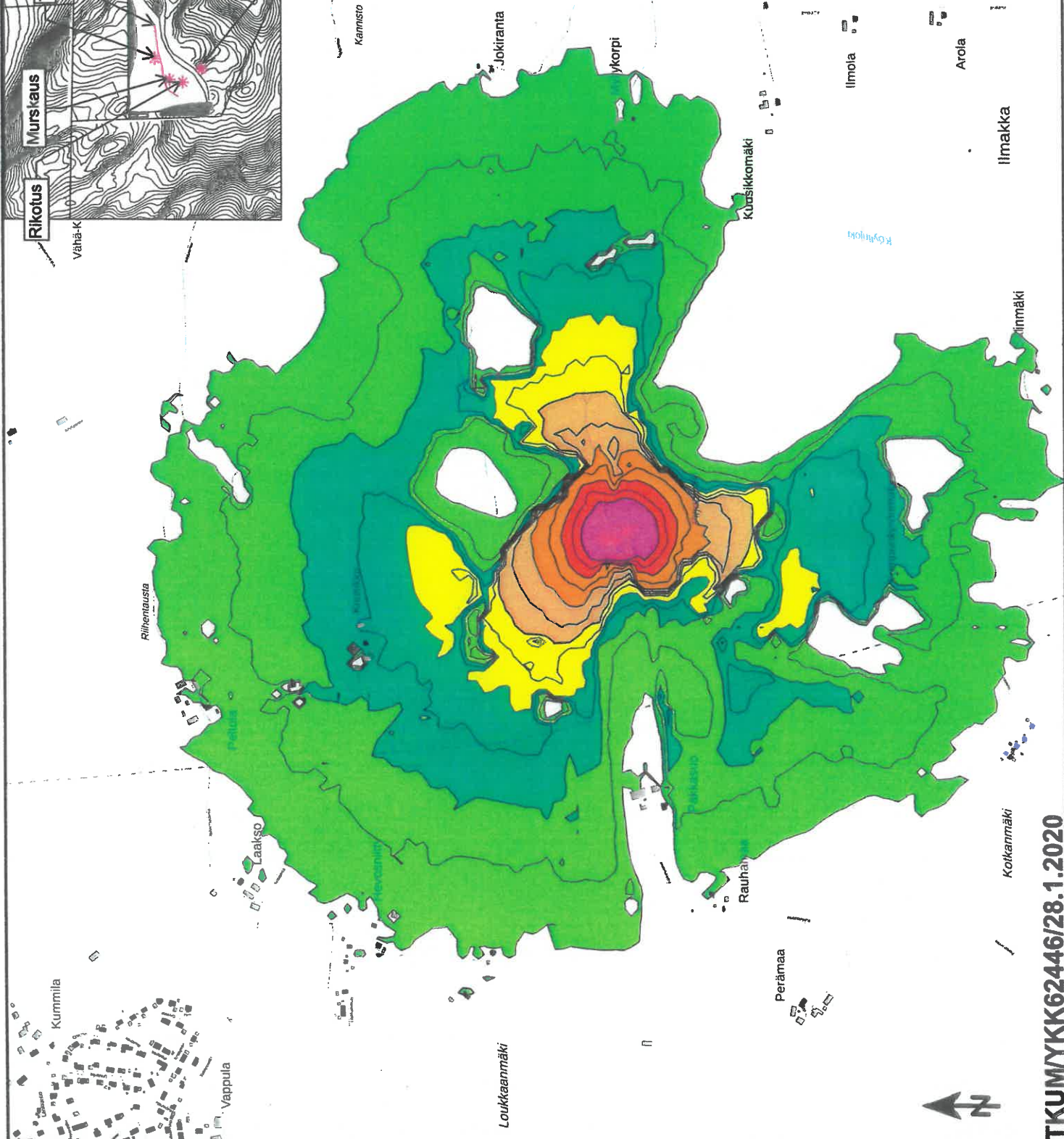
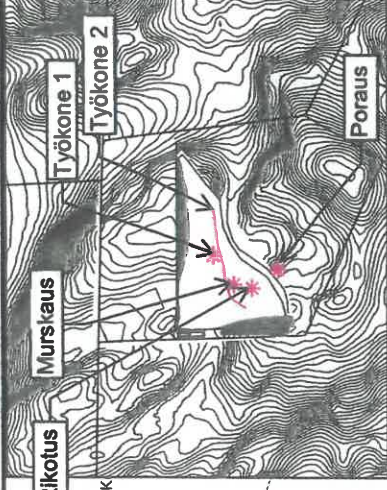
Keskiäänitaso L_{Aeq}



A3 1: 10000



Kuva 1



18.04.2023

Dnro 20619/03.04.04.04.23/2021



Asia Valitus maa-aines- ja ympäristölupa-asiassa

Muutoksenhakija ja luvan hakija

Insinööritoimisto Scantra Oy

Päätös, johon on haettu muutosta

Orimattilan kaupungin ympäristövaliokunta 15.4.2021 (7.4.2021 § 35)

Ympäristövaliokunta on hylännyt Insinööritoimisto Scantra Oy:n maa-aineslain ja ympäristönsuojelulain mukaisen yhteislupahakemuksen sekä toiminnan aloittamislupahakemuksen. Hakemus on koskenut kiviaineksen louhintaa, murskausta ja maa-ainesten välivarastointia Orimattilassa sijaitsevalla Lehmusmäen kiinteistöllä 560-420-2-249 Virenojalla.

Valituksenalaisen päätöksen perusteluja

Raskas liikenne kulkee kokonaisuudessaan pihapiirien, hevostilan, hevoslaidunten ja mehiläistarhan ohitse. Hevostila sijaitsee noin 450 metriä toiminta-alueesta, mehiläistarha noin 5 metriä rasiitetiestä ja pihapiirit rajautuvat rasiitetiehen.

Suunniteltu toiminta aiheuttaa eräistä naapuruussuhteista annetun lain 17 §:n mukaista kohtuutonta melu/pöly/tärinärasitusta ja viihtyvyyshaittaa lähiasukkaille eikä näitä haittoja pystytä lupamääräyksiin riittävästi vähentämään.

Korkein hallinto-oikeus (KHO 2019:75) on todennut, että luvanvaraiseen toimintaan välttämättömänä osana kuuluvan liikenteen aiheuttamia päästöjä on perusteltua tarkastella lupaharkinnassa varsinaista toiminta-alueelta laajemmalla alueella, kun suunnitellun toiminnan liikenne määrittää yksinomaan tai suurimmaksi osaksi liikennealueelta aiheutuvat päästöt ja näistä päästöistä voidaan arvioida aiheutuvan merkittävää ympäristön pilaantumista tai sen vaaraa. Lisäksi on arvioitava eräistä naapuruussuhteista annetun lain 17 §:n mukaisen rasituksen kohtuuttomuutta. Varsinaisella toiminta-alueella harjoitettuun toimintaan olennaisesti kuuluvasta liikenteestä

lähialueella koettua merkittävää melu/pöly/tärinähaitan lisääntymistä voidaan tällöin pitää toiminta-alueen käytöstä aiheutuvana eräistä naapuruussuhteista annetun lain 17 §:n mukaisena kohtuuttomana rasituksena.

Vaatimukset hallinto-oikeudessa

Muutoksenhakija on vaatinut, että ympäristövaliokunnan päätös kumotaan lainvastaisena ja hakemuksen mukaiset luvat myönnetään. Lisäksi Orimattilan kaupunki on velvoitettava korvaamaan muutoksenhakijan oikeudenkäyntikulut asiassa korkolain 4 §:n mukaisine viivästyskorkeineen, kun kuukausi on kulunut päätöksen antamisesta lukien.

Vaatimustensa perusteluiksi muutoksenhakija on esittänyt muun ohella seuraavaa:

Ympäristövaliokunta on tehnyt päätöksen vastoin asian esitelleen virkamiehen päätösesitystä. Valituksenalainen päätös on perustunut virheelliseen ja puutteelliseen selvitykseen. Päätöksen perusteluissa on käytetty ilmeisesti asiaa koskevista muistutuksista poimittuja, tosiasioita vastaamattomia seikkoja.

Tie kulkee ainoastaan yhden pihapiirin ohitse ja yhtä peltoa sivuten. Muilta osin tie kulkee käytännössä metsässä. Tie ei kulje hevostilan eikä hevoslaidunten ohitse. Viittä mehiläispesää tarkoittava mehiläistarha ei ole varsinainen mehiläistarha. Mehiläistarha ei ole ilmeisen pysyvä rakennelma, ja se on tarvittaessa siirrettävissä tiestä etäämmälle. Tiestä mehiläistarlalle aiheutuvaa haittaa ei voida pitää kohtuuttomana, kun otetaan huomioon mehiläistarhan kausiluontoisuus.

Toimintakiinteistöstä 450 metrin etäisyydellä ei sijaitse yhtään yleisesti tunnettua hevostilaa. Mahdollisen hevostilan etäisyys varsinaiselle toiminta-alueelle on 800 metriä. Etäisyys 450 metriä on saatu mittamalla kiinteistörajasta toiseen. Hevostilan etäisyydellä ei ole asiassa merkitystä, koska lupahakemus on hylätty varsinaiseen toimintaan liittyvän liikenteen aiheuttamien haittojen perusteella, ei varsinaiseen toimintaan liittyvien haittojen perusteella. Päätösperusteluna on käytetty naapuruussuhdelain 17 §:n tarkoittamaa kohtuutonta melu-, pöly- ja tärinärasitusta.

Valituksenalaisen päätöksen perusteluissa on viitattu korkeimman hallinto-oikeuden ratkaisuun KHO 2019:75. Päätös on soveltumaton käsiteltävään tapaukseen. Käsiteltävässä tapauksessa liikennemäärä on noin kymmenen prosenttia korkeimman hallinto-oikeuden päätöksessä tarkoitettua vuorokautisesta 120 kuorma-auton määrästä, tie ei kulje nauhamaisen omakotiasutuksen läpi eikä liikenne ole ympärivuorokautista.

Eräistä naapuruussuhteista annetun lain 17 §:ssä tarkoitettu kohtuuttomuuden edellytys ei käsiteltävässä tapauksessa täyty. Haitat eivät ole jatkuvia tai pitkäkestoisia. Mahdollinen melu liittyy ajoneuvojen tavanomaiseen käyntiääneen, jota ei yleisen elämäkokemuksen mukaan ole pidettävä

poikkeuksellisena ajoteiden läheisyydessä. Ohittavana ääni on hetkellinen. Pölyn ilmeneminen on satunnaista ja voi liittyä lähinnä kesäaikaan ja tällöinkin erityisen pitkien kuivakausien jälkeiseen aikaan. Kyseessä on myös haitta, joka on tarvittaessa lupaehdoin poistettavissa. Tärinä on edellä mainittuihin rinnastettava seikka. Tärinän osalta asiassa ei ole esitetty konkreettista selvitystä siitä, kenelle, miten ja missä mainittua haittaa ilmenisi.

Hakemuksen mukainen lupa tulee myöntää myös yhdenvertaisuusperiaatteen perusteella, koska lupia ei aikaisemminkaan ole käytännössä jätetty Orimattilan kaupungissa myöntämättä vastaavissa tapauksissa, joissa toiminta-alueen vaikutuspiirissä tai sinne kulkevan tien varrella on asutusta. Muutoksenhakija on viitannut tapaukseen rinnastettaviin, Orimattilan kaupungin myöntämiin lupiin.

Asian käsittely hallinto-oikeudessa

Hallinto-oikeus on tiedottanut luvan hakijan valituksesta julkisella kuulutuksella. Tieto kuulutuksesta on julkaistu Orimattilan kaupungissa.

Asianosaisille, joita asia erityisesti koskee, sekä Hämeen elinkeino-, liikenne- ja ympäristökeskuksen ympäristö- ja luonnonvarat -vastuualueelle, Uudenmaan elinkeino-, liikenne- ja ympäristökeskuksen liikenne ja infrastruktuuri -vastuualueelle, Orimattilan kaupungille sekä sen terveydensuojelu- ja kaavoitusviranomaiselle, Väylävirastolle ja Päijät-Hämeen pelastuslaitokselle on varattu tilaisuus vastineiden antamiseen luvan hakijan valituksesta.

..... on vastineessaan todennut muun ohella, että rajasta rajaan on 450 metrin ja 600 metrin etäisyyksillä tilat, joissa on enemmän kuin yksi hevonen. Molempien hevostilojen hevosilla liikutaan tiellä, jolle rekkaliikennettä on suunniteltu. Mehiläiset asuvat pesissään ympäri vuoden. Huomattavasti kauempanakin tehdyt räjäytykset ovat tuntuneet talon tärinänä. Toiminnasta aiheutuu naapurustolle pöly-, melu- ja tärinähaittaa.

..... on antamassaan vastineessa viitannut ympäristövaliokunnalle toimitettuun muistutuskirjelmään ja tuonut esiin melu-, pöly- ja tärinähaittavaikutuksia sekä toiminnan haitallisia vaikutuksia elinpiiriin ja luontoon sekä asukkaiden toimeentuloon ja harrastuksiin. Vastineen antaja on vastineensa täydennyksenä toimittanut edellä mainitun muistutuskirjelmän.

..... ovat antamassaan vastineessa todenneet muun ohella, että lupaa ei tule myöntää, koska se aiheuttaa kaavan mukaiselle toiminnalle merkittävää haittaa sekä vaarantaa alueen luontoarvot. Alue on osoitettu Virenojan yleiskaavassa maa- ja metsätalouteen. Toissijaisesti hakemus on palautettava uudelleen käsiteltäväksi sen puutteellisuuksien (luontoselvitykset, melumallinnukset, vesien johtaminen, saostusaltaiden paikat) vuoksi. Lehmusmäen kiinteistön puolella pitää olla 20 metriä leveä suojavyöhyke ja kiinteistön Eerola II

osalta pitää tarkistaa puusto. Vakuuden summan tulee olla ehdotettua 5 000 euroa suurempi.

Pennalan kylän/Riihelän asukkaiden puolesta on antamassaan vastineessa todennut, että asukkaat vastustavat luvan myöntämistä hakemuksen mukaiselle toiminnalle. Pennala on Orimattilan vilkkaasti kasvava omakotialue. Pennalaan on kaavoitettu lisää asuinalueita.

on antamassaan vastineessa todennut muun ohella, että toiminnalle ei tule myöntää ympäristölupaa. Hakemuksen mukainen toiminta on vastoin Orimattilan Keskusta-Virenojan osayleiskaavan määräyksiä. Yleiskaavan mukaan ottoalue on kokonaan maa- ja metsätalousvaltaista aluetta (M). Toiminta aiheuttaa tärinä-, melu- ja pölyhaittaa sekä mahdollista haittaa vesistöön. Tiestön kunto, liittymät yleiseen tiehen ja rautatien ylityspaikan rakenne ja turvallisuus tulee selvittää. Toiminta-alueelle suunniteltu tie/tiet kulkeva useamman pihapiirin ohitse. Kotkanmäen yksityistie rajoittuu Pakkasuon tilan heinäpeltoon, jossa viljellään heinää ja jossa sijaitsevat hevosten laitumet. Pakkasuon tilalla on ollut hevosia vuodesta 1930.

Pakkasuon tiekunta, Kotkanmäen yksityistien tiekunta sekä niiden osakkaat yksityisinä kiinteistönomistajina ovat antamassaan vastineessa vaatineet päättävän tahon katselmusta ja vaatimusten hylkäämistä kokonaisuudessaan muun ohella liikennöintiin liittyvien riskien vuoksi. Tiestön rakenne ei ole suunniteltu kestävästi suunniteltua liikennöintiä raskaalla kalustolla. Toiminta on kaavan vastaista. Haittoja ei ole arvioitu hakemuksessa riittävästi. Junaradan ylitys aiheuttaa vaaraa. Vakuus tulee olla 5 000 euroa suurempi.

ovat antamassaan vastineessa vastustaneet luvan myöntämistä ja todenneet muun ohella, että valitus on keskittynyt muutamaa muistutukseen. Sen lisäksi on kymmeniä muita kielteisiä lausuntoja, joita ovat esittäneet muun muassa tiekunta, merkittävä osa rajanaapureista, kyläyhdistykset sekä suuri joukko Pennalan ja Virenojan kylien asukkaita. Etäisyys on olennaista mitata kiinteistörajasta toiseen, koska esimerkiksi laidunalue tai muun toiminnan sijoittuminen voi vaihdella. Kokonaisuuden hahmottumista vaikeuttaa erityisesti liitteen 4 (karttakuva alueesta) puuttuminen kuulutuksen yhteydestä.

Orimattilan kaupungin ympäristövaliokunta on valituksesta antamassaan lausunnossa todennut muun ohella, että valituksenalaista päätöstä ei tule kumota. Valituksessa esiin tuodut seikat eivät edellytä toisenlaista päätöstä. Ympäristövaliokunta ei ole päätöstä tehdessään toiminut yhdenvertaisuusperiaatteen vastaisesti. Tie sivuaa yhtä pihapiiriä ja ohittaa hevoslaitumen ja tilan läheltä, joskaan ei suoraan sivua niitä. Tie on myös hevosten käytössä, jolloin louhoksen liikenne aiheuttaa erityistä haittaa. Alue sijoittuu laajenevien ja kaavoitettujen pientaloalueiden keskelle. Melu- ja pölyhaittoja pitäisi voida rajoittaa useisiin eri suuntiin.

Päijät-Hämeen Pelastuslaitos on ilmoittanut, että se ei anna vastinetta.

Muutoksenhakija on vastaselityksessään todennut muun ohella seuraavaa:

Asian käsittelyssä vastineista ja lausunnoista tulisi kiinnittää huomiota ainoastaan sellaisiin seikkoihin, jotka liittyvät muutoksenhaunalaisen päätöksen hylkäämisperusteisiin. Lupahakemus on hylätty varsinaiselle toiminta-alueelle johtavan tien käytöstä lähiasukkaille melusta, pölystä ja tärinästä johtuvan kohtuuttoman rasituksen vuoksi. Lupahakemusta ei ole hylätty toiminnasta syntyvien haittojen perusteella. Lausunnossa ja vastineissa esitetyt seikat ovat samoja, joita on esitetty jo lupaharkintavaiheessa eikä hakemusta ole hylätty niiden perusteella. Naapuruussuhdelain 17 § ei käsitä liikenneturvallisuuteen liittyviä seikkoja.

Pennalan kylän lähimmät asuinrakennukset sijaitsevat noin 1,5 kilometrin etäisyydessä toiminta-alueesta. Pakkasuontien osalta on valituksen 19.5.2021 jättämisen jälkeen käyty toiminta-alueelle johtavaa Pakkasuontietä koskeva tietoomitus. Tie on tarpeen mukaan kunnostettavissa toiminnan alkaessa ja toiminnan aikana. Pakkasuontien vakituisia käyttäjiä 1,2 kilometrin matkalla on enintään viisi kiinteistöä, joista kaksi sijoittuu aivan tien alkupäähän. Yksitystien kokonaispituus on 3,2 kilometriä, josta se kulkee metsässä 2,5 kilometriä, millä on merkitystä myös pölyn leviämisen kannalta.

Luvan hakuvaiheessa kaupungin kaavoitusviranomaisen on 8.12.2020 antanut asiassa lausunnon, jonka mukaan kaavoitus ei ole este luvan myöntämiselle. Mainitulla perusteella lupa ei ole vastoin asiassa esitettyjä vastineita voimassa olevan kaavan vastainen.

Hallinto-oikeuden ratkaisu

1. Hallinto-oikeus kumoo ympäristövaliokunnan päätöksen ja palauttaa asian ympäristövaliokunnalle uudelleen käsiteltäväksi.
2. Hallinto-oikeus hylkää Insinööritoimisto Scantra Oy:n vaatimuksen oikeudenkäyntikulujen korvaamisesta.

Perustelut

1. Pääasia

Sovellettuja oikeusohjeita

Ympäristönsuojelulain 2 §:n 1 momentin mukaan ympäristönsuojelulakia sovelletaan teolliseen ja muuhun toimintaan, josta aiheutuu tai saattaa aiheutua ympäristön pilaantumista.

Ympäristönsuojelulain 11 §:n 1 momentin mukaan ympäristön pilaantumisen vaaraa aiheuttava toiminta on mahdollisuuksien mukaan sijoitettava siten, että toiminnasta ei aiheudu pilaantumista tai sen vaaraa ja pilaantuminen voidaan ehkäistä.

Saman pykälän 2 momentin mukaan toiminnan sijoituspaikan soveltuvuutta arvioitaessa on otettava huomioon toiminnan: 1) luonne, kesto, ajankohta ja vaikutusten merkittävyys sekä pilaantumisen todennäköisyys ja onnettomuusriski; 2) vaikutusalueen herkkyys ympäristön pilaantumiselle; 3) merkitys elinympäristön terveellisyyden, ja viihtyisyyden kannalta; 4) sijoituspaikan ja vaikutusalueen nykyinen ja oikeusvaikutteisen kaavan osoittama käyttötarkoitus; 5) muut mahdolliset sijoituspaikat alueella.

Ympäristönsuojelulain 48 §:n 1 momentin mukaan lupaviranomaisen on tutkittava ympäristöluvan myöntämisen edellytykset ja otettava huomioon asiassa annetut lausunnot ja tehdyt muistutukset ja mielipiteet. Lupaviranomaisen on muutoinkin otettava huomioon, mitä yleisen ja yksityisen edun turvaamiseksi säädetään.

Saman pykälän 2 momentin mukaan ympäristölupa on myönnettävä, jos toiminta täyttää tämän lain ja jätelain sekä niiden nojalla annettujen säännösten vaatimukset.

Ympäristönsuojelulain 49 §:n 1–5 kohtien mukaan ympäristöluvan myöntäminen edellyttää, ettei toiminnasta, asetettavat lupamääräykset ja toiminnan sijoituspaikka huomioon ottaen, aiheudu yksinään tai yhdessä muiden toimintojen kanssa 1) terveyshaittaa, 2) merkittävää muuta 5 §:n 1 momentin 2 kohdassa tarkoitettua seurausta tai sen vaaraa, 3) 16–18 §:ssä kiellettyä seurausta, 4) erityisten luonnonolosuhteiden huonontumista taikka vedenhankinnan tai yleiseltä kannalta tärkeän muun käyttömahdollisuuden vaarantumista toiminnan vaikutusalueella tai 5) eräistä naapurussuhteista annetun lain 17 §:n 1 momentissa tarkoitettua kohtuutonta rasisitusta.

Ympäristönsuojelulain 52 §:n 1 momentin mukaan ympäristöluvassa on annettava tarpeelliset määräykset: 1) päästöistä, päästöraja-arvoista, päästöjen ehkäisemisestä ja rajoittamisesta sekä päästöpaikan sijainnista; 2) maaperän ja pohjavesien pilaantumisen ehkäisemisestä; 3) jätteistä sekä niiden määrän ja haitallisuuden vähentämisestä; 4) toimista häiriö- ja muissa poikkeuksellisissa tilanteissa; 5) toiminnan lopettamisen jälkeisestä alueen kunnostamisesta ja päästöjen ehkäisemisestä sekä muista toiminnan lopettamisen jälkeisistä toimista; 6) muista toimista, joilla ehkäistään tai vähennetään ympäristön pilaantumista tai sen vaaraa.

Saman pykälän 3 momentin mukaan lupamääräyksiä annettaessa on otettava huomioon toiminnan luonne, sen alueen ominaisuudet, jolla toiminnan vaikutus ilmenee, toiminnan vaikutus ympäristöön kokonaisuutena, ympäristön pilaantumisen ehkäisemiseksi tarkoitettujen toimien merkitys ympäristön kokonaisuuden kannalta sekä tekniset ja taloudelliset mahdollisuudet toteuttaa nämä toimet. Päästöraja-arvoa sekä päästöjen ehkäisemistä ja rajoittamista koskevien lupamääräysten tulee perustua parhaaseen käyttökelpoiseen tekniikkaan. Lupamääräyksissä ei kuitenkaan saa velvoittaa käyttämään vain tiettyä tekniikkaa. Lisäksi on tarpeen mukaan otettava huomioon energian ja materiaalien käytön tehokkuus sekä varautuminen onnettomuuksien ehkäisemiseen ja niiden seurausten rajoittamiseen.

Eräistä naapuruussuhteista annetun lain 17 §:n 1 momentin mukaan kiinteistöä, rakennusta tai huoneistoa ei saa käyttää siten, että naapurille, lähistöllä asuvalle tai kiinteistöä, rakennusta tai huoneistoa hallitsevalle aiheutuu kohtuutonta rasitusta ympäristölle haitallisista aineista, noesta, liasta, pölystä, hajusta, kosteudesta, melusta, tärinästä, säteilystä, valosta, lämmöstä tai muista vastaavista vaikutuksista.

Saman pykälän 2 momentin mukaan arvioitaessa rasituksen kohtuuttomuutta on otettava huomioon paikalliset olosuhteet, rasituksen muu tavanomaisuus, rasituksen voimakkuus ja kesto, rasituksen syntymisen alkamisajankohta sekä muut vastaavat seikat.

Maa-aineslain 3 §:n 1 momentin mukaan maa-aineslaissa tarkoitettuja aineksia ei saa ottaa niin, että siitä aiheutuu: 1) kauniin maisemakuvan turmeltumista; 2) luonnon merkittävien kauneusarvojen tai erikoisten luonnonesiintymien tuhoutumista; 3) huomattavia tai laajalle ulottuvia vahingollisia muutoksia luonnonolosuhteissa; tai 4) tärkeän tai muun vedenhankintakäyttöön soveltuvan pohjavesialueen veden laadun tai antoisuuden vaarantuminen, jollei siihen ole saatu vesilain mukaista lupaa.

Saman pykälän 4 momentin mukaan ottamispaikat on sijoitettava ja ainesten ottaminen järjestettävä niin, että ottamisen vahingollinen vaikutus luontoon ja maisemakuvaan jää mahdollisimman vähäiseksi ja että maa-ainesesiintymää hyödynnetään säästeliäästi ja taloudellisesti eikä toiminnasta aiheudu asutukselle tai ympäristölle vaaraa tai kohtuullisin kustannuksin vältettävissä olevaa haittaa.

Maa-aineslain 6 §:n 1 momentin mukaan lupa ainesten ottamiseen on myönnettävä, jos asianmukainen ottamissuunnitelma on esitetty eikä ottaminen tai sen järjestely ole ristiriidassa 3 §:ssä säädettyjen rajoitusten kanssa. Asiaa harkittaessa on otettava huomioon myös lupamääräysten vaikutus.

Maa-aineslain 11 §:n 1 momentin mukaan ainesten ottamista koskevaan lupaan on liitettävä määräykset siitä, mitä hakijan on noudatettava hankkeesta aiheutuvien haittojen välttämiseksi tai rajoittamiseksi, jolleivät sanotut seikat käy ilmi ottamissuunnitelmasta.

Ympäristönsuojelulain 47 a §:n 1 momentin mukaan, jos maa-ainesten ottamistoimintaa koskeva hanke edellyttää ympäristölupaa ja maa-aineslain (555/1981) mukaista lupaa, niitä koskevat lupahakemukset on käsiteltävä yhdessä ja ratkaistava samalla päätöksellä, jollei sitä ole erityisestä syystä pidettävä tarpeettomana. Yhteistä lupaa voidaan hakea yhdellä lupahakemuksella.

Hallintolain 31 §:n 1 momentin mukaan viranomaisen on huolehdittava asian riittävästä ja asianmukaisesta selvittämisestä hankkimalla asian ratkaisemiseksi tarpeelliset tiedot sekä selvitykset.

Oikeudenkäynnistä hallintoasioissa annetun lain 48 §:n 1 momentin mukaan hallintotuomioistuin voi järjestää asian selvittämiseksi katselmuksen. Katselmuksessa tehdään havaintoja kiinteistöstä, maisemasta, rakennelmasta tai muusta sellaisesta kohteesta, jota ei hankaluudetta voida tuoda tuomioistuimeen.

Asiassa saatua selvitystä

Hakemus koskee kiviaineksen ottoa, murskausta ja välivarastointia sekä muualta tuotavien puhtaiden maa-ainesten varastointia Orimattilassa Virenojalla, kiinteistöllä Lehmusmäki 560-420-2-249. Kyseessä on uusi toiminta. Toimintaa on tarkoitus harjoittaa noin kymmenen vuoden ajan. Alueella on voimassa Keskusta-Virenoja osayleiskaava (2007), jossa alue on merkitty maa- ja metsätalousvaltaiseksi alueeksi (M). Päijät-Hämeen maakuntakaavassa (2016) alue sijoittuu maaseutumaiselle alueelle. Lähimmät asuinkiinteistöt sijaitsevat hakemuksen mukaan Lehmusmäestä noin 700 metriä luoteeseen ja länteen.

Lehmusmäen kiinteistön pinta-ala on 8,8 hehtaaria. Suunniteltu kiviaineksen louhintamäärä koko toiminnan aikana on 200 000 kiintokuutiometriä eli 500 000 tonnia. Murskausta tehdään enintään 49 000 tonnia vuodessa ja muualta tuotavaa puhdasta maa-ainesta välivarastoidaan alueella enintään 8 000 tonnia vuodessa.

Toimintaa harjoitetaan lähes ympäri vuoden. Eniten murskausta tehdään kevätaikana maaliskuu–toukokuussa. Talvella joulukuu–helmikuussa, pakkasen aikana toiminta on vähäistä. Alueella työskentelee kahdesta kolmeen henkilöä jaksoittain. Murskausta voidaan tehdä arkisin kello 6–22 ja louhintaa, rikotusta ja räjäytystä arkisin kello 7–18. Kuljetukset tapahtuvat pääasiassa arkisin kello 6–22. Juhlapyhinä ei ole toimintaa.

Lehmusmäen kiinteistölle liikennöidään Lahdentieltä (seututie 167) alkavan, noin kolmen kilometrin pituisen Pakkasuontien yksityistien kautta. Maanmittauslaitoksen kiinteistötietojärjestelmästä tehdyn karttatarkastelun perusteella toimintaan liittyvä liikenne kulkee Pakkasuontien muun ohella kiinteistön, jossa pidetään hevosia, ohitse sekä noin 300 metrin etäisyydeltä kiinteistöstä, jolla on eläinsuojatoimintaa. Liikenne kulkee myös noin 20 metrin etäisyydeltä yhden kiinteistön sivuitse sekä aivan mehiläistarhan vieritse. Myös lähellä Lahdentien ja Pakkasuontien liittymää sijaitsee asuintai vapaa-ajan rakennuksia Pakkasuontien yksityistien varressa.

Hakemuksen mukaan alueen toimintaan liittyviä kuljetuksia tulee tai lähtee keskimäärin vuoden aikana noin kymmenen kappaletta vuorokaudessa. Alueen toiminnasta aiheutuvan raskaan liikenteen määrä on arviolta keskimäärin 50 autoa kuukaudessa. Henkilöautoliikenteen määrän arvioidaan olevan keskimäärin kymmenen ajoneuvoa kuukaudessa. Kesäkaudella, vilkkaampaan aikaan, liikennemäärät kasvavat.

Hakemuksen mukaan liikenteestä saattaa aiheutua vähäisten sateiden aikana kesäkaudella ajoittaista pölyämistä päällystämättömällä Pakkasuontien.

Pölypäästöjä aiheutuu myös kuormia purettaessa ja kiviaineksia kasattaessa sekä murskattaessa. Murskauksesta ja rikotuksesta syntyy melua. Väliavarastointiin liittyvän liikenteen, murskaamisen tai työkoneiden toiminnasta johtuvan melun ei hakemuksen mukaan arvioida ylittävän valtioneuvoston päätöksen 993/92 mukaisia ohjearvoja lähimmissä häiriintyvissä kohteissa. Toiminnasta ei arvioida aiheutuvan merkittävää ääntä. Sitowise Oy on tehnyt Lehmusmäen melutarkastelun 2021 (29.1.2021), joka liittyy Lehmusmäen alueelle laadittuun maa- ja kiviainesten ottamissuunnitelmaan. Melutarkasteluun ei kuulu mukaan toiminnasta aiheutuva liikenne.

Luvan hakija on lupahakemuksessaan ilmoittanut noudattavansa Pakkasuontiellä maltillista liikennenopeutta pölyämisen vähentämiseksi. Tarvittaessa varastokasoja ja työmaateitä kastellaan pölyn leviämisen estämiseksi. Kasteluun käytetään ensisijaisesti alueen hulevesiä. Kuormattavan ja murskauslaitteiston kuljettimelta varastokasaan putoavan kiviaineksen pölyämistä estetään säätämällä putoamiskorkeus mahdollisimman pieneksi ja kiinnittämällä murskauslaitteiston kuljettimien päähän pölyämistä estävät suojat. Varastokasoja ja aluetta ympäröi suojaava puusto, joka osaltaan ehkäisee melun ja pölyn leviämistä alueen ulkopuolelle.

Oikeudellinen arviointi

Ympäristövaliokunta ei ole myöntänyt yhtiölle maa-aineslain ja ympäristönsuojelulain mukaista yhteislupaa eikä toiminnan aloittamislupaa. Hakemuksen hylkäämistä on perusteltu erityisesti toimintaan välttämättömänä osana kuuluvan liikenteen aiheuttamilla päästöillä. Asiassa on luvan hakijan valituksesta arvioitavana, olisiko ympäristövaliokunnan tullut myöntää haetut luvat.

Siltä osin kuin asiassa on esitetty toisistaan eriäviä näkemyksiä varsinaisen toiminnan ja Pakkasuontien yksityistien lähellä sijaitsevien rakennusten sekä vapaa-ajan ja elinkeinotoimintaan liittyvien toimintojen sijainnista ja olemassaolosta, hallinto-oikeus on ottanut asiassa huomioon karttatarkastelun ja asiakirjoista saatavan selvityksen perusteella rakennusten ja toimintojen sijainnit.

Maa-aines- ja ympäristölupaharkinnassa tulee arvioida, soveltuuko toiminnan sijoituspaikka liikennejärjestelyineen tarkoitukseensa sekä aiheutuuko toiminnasta lähialueen liikenteen lisäys mukaan lukien ympäristön pilaantumista tai sen vaaraa taikka naapureille kohtuutonta raskautusta esimerkiksi melun, pölyn tai äänen muodossa. Oikeuskäytännön mukaan esimerkiksi melu-, pöly- ja äänivaikutukset, jotka liittyvät toimintaan sen välttämättömänä osana, tulee ottaa huomioon osana kokonaisharkintaa, mikäli merkittävä osa liikenteestä aiheutuu luvan kohteena olevasta toiminnasta.

Toiminnasta aiheutuu ajoittain erityisesti raskaan liikenteen lisääntymistä Pakkasuontien yksityistiellä. Lähialueen asukkaat ovat esittäneet toiminnan ja siihen liittyvän liikenteen aiheuttavan melua, pölyä ja ääntä. Hakemuksen liitteenä olevaan Lehmusmäen melutarkasteluun 2021 ei ole sisällytetty

liikenteen melua. Asiakirjoista ei muutoinkaan ilmene tarkempia tietoja toimintaa liittyvän liikenteen haitoista. Ympäristövaliokunnan olisi hallintolain 31 §:n 1 momentin mukaisesti tullut huolehtia asian riittävästä ja asianmukaisesta selvittämisestä hankkimalla asian ratkaisemiksi tarpeelliset tiedot ja selvitykset myös toimintaan liittyvän liikenteen aiheuttaman pilaantumisen osalta. Hakemuksen mukainen arvio toimintaan liittyvän liikenteen määrästä kuitenkin osoittaa, että vaikka toimintaan välttämättömänä osana kuuluvan liikenteen aiheuttamat päästöt otetaan huomioon, toiminnasta ei voida katsoa aiheutuvan kohtuutonta rasisitusta, kun on mahdollista estää ja vähentää haittoja lupamääräyksillä.

Valituksenalaisen päätöksen perusteluissa ei ole arvioitu ja perusteltu luvan myöntämisen edellytyksiä erityisesti louhinnan ja murskauksen ja niihin yhteydessä olevan varastoinnin osalta. Perusteluissa on todettu muun ohella, että suunniteltu toiminta aiheuttaa eräistä naapurussuhteista annetun lain 17 §:n mukaista kohtuutonta melu-, pöly- ja tärinärasitusta ja viihtyvyyshaittaa lähiasukkaille eikä näitä haittoja pystytä lupamääräyksin riittävästi vähentämään. Jää epäselväksi, onko tällä tarkoitettu viitata varsinaisesta toiminnasta aiheutuviin haittoihin vai valituksenalaisessa päätöksessä edellä kuvattuihin, toimintaan liittyvästä liikenteestä aiheutuviin haittoihin. Ympäristövaliokunnan olisi tullut myös tarkastella ja perustella täsmällisemmin, ovatko toiminnasta ja liikenteestä aiheutuvat päästöt estettävissä lupamääräyksillä. Näin ollen ympäristövaliokunta ei ole voinut hylätä hakemusta mainitsemillaan perusteilla.

Siltä osin kuin muutoksenhakija on valituksessaan viitannut muiden toiminnanharjoittajien lupiin, hallinto-oikeus toteaa, että lupaharkinta on tapauskohtaista harkintaa eikä muiden toiminnanharjoittajien vastaavillakaan luvilla ole merkitystä arvioitaessa käsiteltävänä olevan toiminnan ympäristönsuojelulain ja maa-aineslain mukaisen yhteisluvan myöntämisen edellytyksiä.

Vastineissa esitetyn osalta hallinto-oikeus toteaa, että yksityistien kunnostamiseen liittyvät kysymykset ja liikenneturvallisuus eivät liity toiminnasta aiheutuvaan ympäristön pilaantumiseen eivätkä ne siksi kuulu maa-aines- ja ympäristölupa-asian yhteydessä käsiteltäviin asioihin. Liikennöintiä yksityisillä teillä koskevat kysymykset käsitellään yksityisistä teistä annetussa laissa säädettyssä järjestyksessä.

Siltä osin kuin asiassa annetuissa vastineissa on viitattu kaavan vastaisuuteen, hallinto-oikeus toteaa, että vakiintuneen oikeuskäytännön mukaan kallion louhinta- ja murskaustoiminta voidaan sijoittaa alueelle, joka yleiskaavassa on varattu maa- ja metsätalouskäyttöön.

Katselmuksen järjestäminen asian selvittämiseksi hallinto-oikeuden toimesta ei ole tarpeen.

2. Oikeudenkäyntikulut

Oikeudenkäynnistä hallintoasioissa annetun lain 95 §:n 1 momentin mukaan oikeudenkäynnin osapuoli on velvollinen korvaamaan toisen osapuolen oikeudenkäyntikulut kokonaan tai osaksi, jos erityisesti asiassa annettu ratkaisu huomioon ottaen on kohtuutonta, että tämä joutuu itse vastaamaan oikeudenkäyntikuluistaan.

Saman pykälän 2 momentin mukaan korvausvelvollisuuden kohtuullisuutta arvioitaessa voidaan lisäksi ottaa huomioon asian oikeudellinen epäselvyys, osapuolten toiminta ja asian merkitys asianosaiselle.

Kun otetaan huomioon valituksenalaisen asian oikeudellisen arvioinnin tulkinnanvaraisuus ja epäselvyys, ei ole kohtuutonta, että Insinööritoimisto Scantra Oy joutuu pitämään oikeudenkäyntikulunsa vahinkonaan.

Sovelletut oikeusohjeet

Perusteluissa mainitut

Julkinen kuulutus

Päätös on annettu julkisella kuulutuksella.

Päätöksestä ilmoittaminen

Orimattilan kaupunginhallituksen on viipymättä julkaistava tieto tätä päätöstä koskevasta kuulutuksesta kuntalain 108 §:n mukaisesti. Tiedon kuulutuksen julkaisemisesta tulee olla nähtävillä vähintään sen ajan, jonka kuluessa päätökseen saa hakea muutosta.

Muutoksenhaku

Tähän päätökseen saa hakea muutosta valittamalla korkeimpaan hallinto-oikeuteen, jos korkein hallinto-oikeus myöntää valitusluvan. Valituskirjelmä on toimitettava korkeimpaan hallinto-oikeuteen 30 päivän kuluessa hallinto-oikeuden päätöksen tiedoksisaannista eli viimeistään **25.05.2023**

Valitusosoitus on liitteenä HallJK (01.20).

Hallinto-oikeuden kokoonpano

Asian ovat ratkaisseet hallinto-oikeuden ylituomari Riikka Mäki ja lainoppinut hallinto-oikeustuomari Reko Vuotila sekä luonnontieteiden alan hallinto-oikeustuomari Saara Juopperi.

Esittelijä Heidi Laakso

Tämä päätös on sähköisesti varmennettu hallinto-oikeuden asianhallintajärjestelmässä.

Jakelu

Päätös maksutta

Insinööritoimisto Scantra Oy
Asiamies ja prosessiosoite: Asianajotoimisto Teperi Co & Oy, AA, VT
Kimmo Kariola

asiakumppaneineen

Pennalan kylä/Riihelän asukkaat

Pakkasuon tiekunta, Kotkanmäen yksityistien tiekunta sekä niiden osakkaat
yksityisinä kiinteistönomistajina

asiakumppaneineen

Orimattilan kaupungin ympäristönsuojeluviranomainen

Orimattilan kaupungin terveydensuojeluviranomainen

Orimattilan kaupunginhallitus

Hämeen elinkeino-, liikenne- ja ympäristökeskus /
Ympäristö ja luonnonvarat

Uudenmaan elinkeino-, liikenne- ja ympäristökeskus /
Liikenne ja infrastruktuuri

Väylävirasto

Päijät-Hämeen Pelastuslaitos

Etelä-Suomen aluehallintovirasto,
Ympäristölupavastuualue

Suomen ympäristökeskus

Tuomioistuimen yhteystiedot

Vaasan hallinto-oikeus
Korsholmanpuistikko 43, 4 krs (PL 204), 65101 Vaasa
Sähköposti: vaasa.hao@oikeus.fi
Puh.: 029 56 42780

Hallinto- ja erityistuomioistuinten asiointipalvelu:
<https://asiointi.oikeus.fi/hallintotuomioistuimet#/>

Henkilötietojen käsittelyyn ja tietosuojaan liittyvät tiedot ovat saatavilla
<https://oikeus.fi/hallintooikeudet/vaasanhallinto-oikeus/fi/>



Muistio

23.11.2023

Asia: Yhdistetty maa-aines- ja ympäristölupahakemus, Insinööritoimisto Scantra Oy

Aika Keskiviikkona 23.11.2023 klo 10:50-11:20
Paikka Pakkasuo ja tieyhteys Pirjonmäelle
Läsnä Ympäristötarkastaja Markit Likolammi
Ympäristönsuojelusihteeri Kirsi Liukkonen-Hämäläinen

Vaasan hallinto-oikeus on palauttanut Insinööritoimisto Scantra Oy:n lupa-asian uudelleen käsiteltäväksi. Päätöksessä on veloitettu ympäristövaliokuntaa selvittämään tarkemmin liikenteen aiheuttamaa pilaantumista ja ovatko toiminnasta ja liikenteestä aiheutuvat päästöt estettävissä lupamääräyksillä.

Maastokäynnillä ajettiin läpi Pakkasuontie ja Pirjonmäelle johtava metsäautotie.

Pirjonmäeltä palattaessa ympäristönsuojelusihteeri otti oheiseen karttaan merkityiltä alueilta ajantasalla olevat valokuvat 1- 31. Valokuvissa on huomioitu Loviisaradan näkymät oikealta vasemmalle sekä Pakkasuontien näkymät oikealta vasemmalle. Pakkasuontien varrella oleva tietä lähin kiinteistö (560-420-3-98) on myös kuvattu. Ko. asuinrakennuksen ulkoseinälinjan ja tien keskilinjan väli on noin 18 metriä. Liitteenä olevan ilmakuvan ottamishetkellä kiinteistöllä on ollut vielä tienvierusaita, mikä on myöhemmin poistettu.

Orimattilassa 23.11.2023

Kirsi Liukkonen-Hämäläinen

Ympäristönsuojelusihteeri

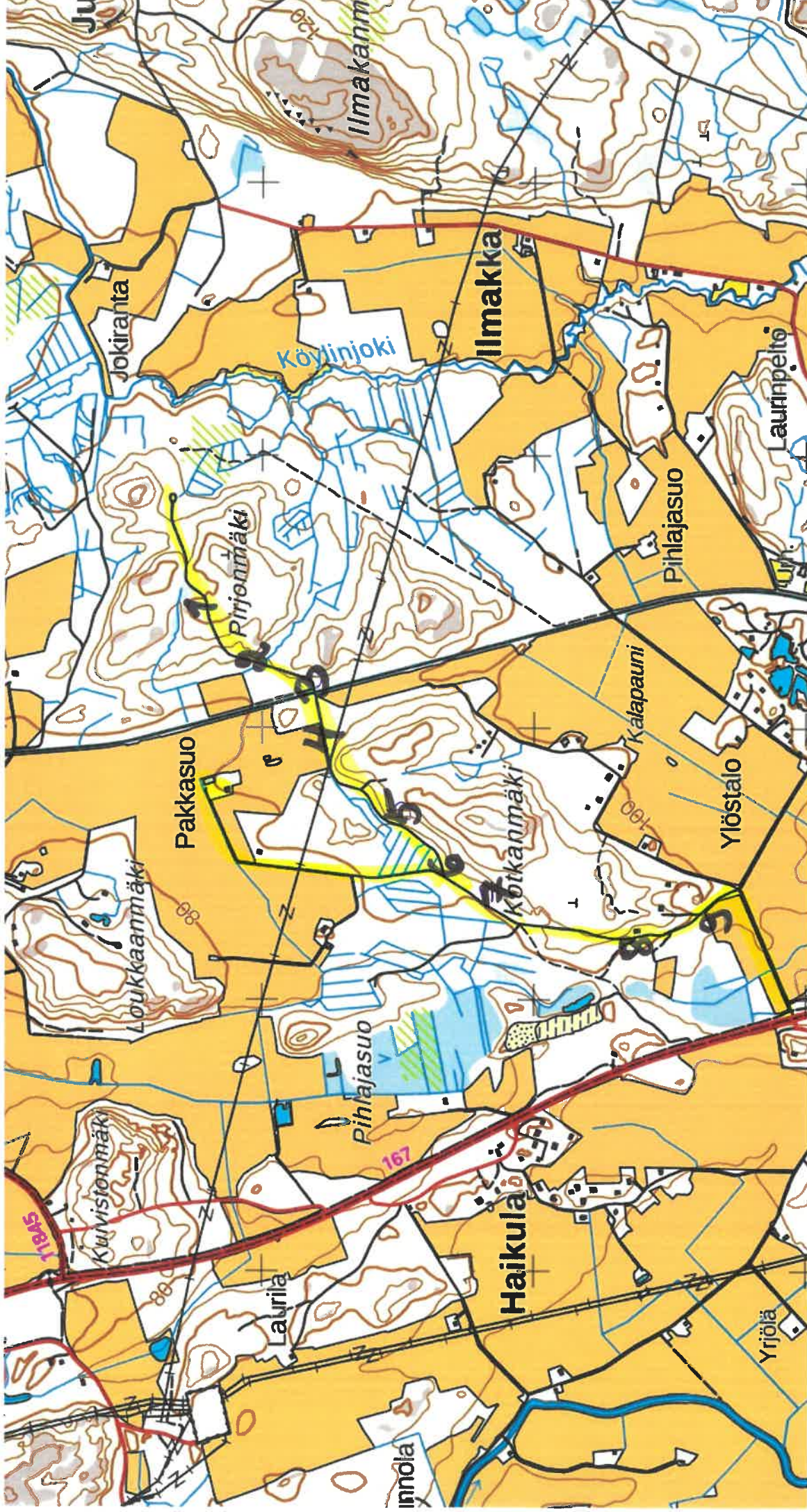
puh. 040-5216733, kirsi.liukkonen-hamalainen@orimattila.f

Liitteet Kartta, valokuvat 1-31, ilmakekuva

 **ORIMATTILA**

ORIMATTILAN KAUPUNKI
Erkontie 9, PL 46, 16301 Orimattila
orimattila.fi





Kartta

Tulostettu Maanmittauslaitoksen asiointipalvelusta

23.11.2023

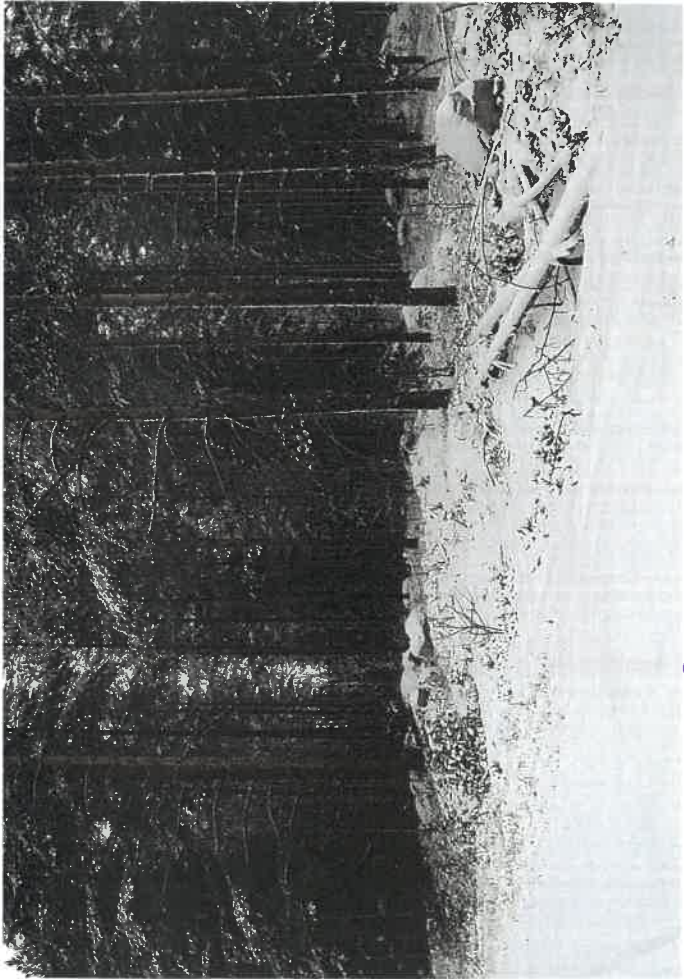
Piijonmäki

kohta 1

kuvat kirsii

Liubkopen-
Hämäläinen

①

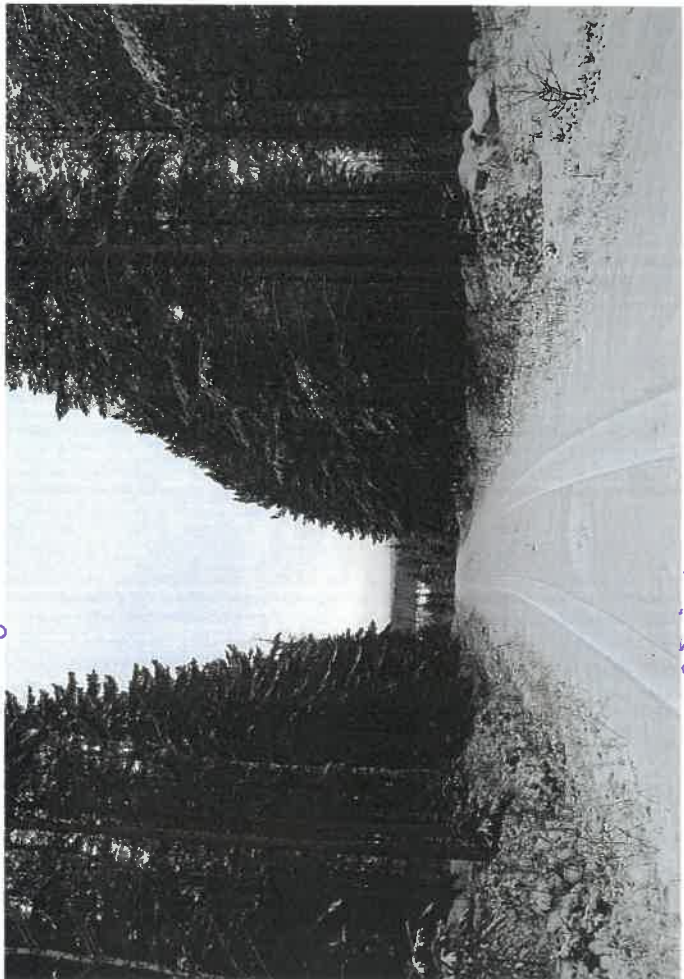


Piijonmäki



Piijonmäki

2



Piijonmäki



Piijonmäki

1

3

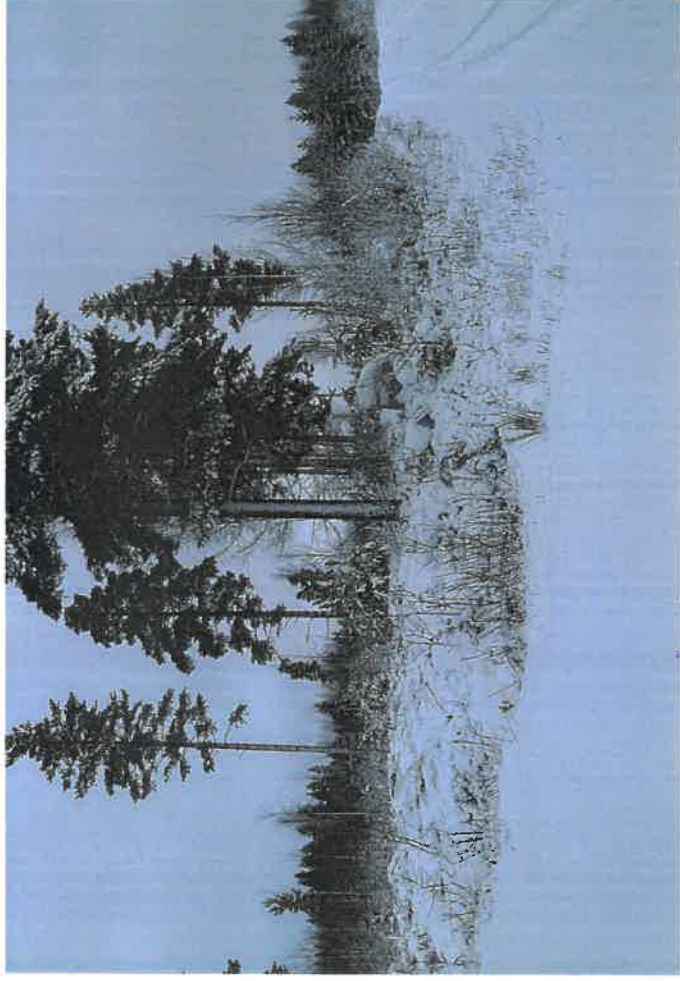
4

23. 11. 2023

Pirjonmäki kohta 1

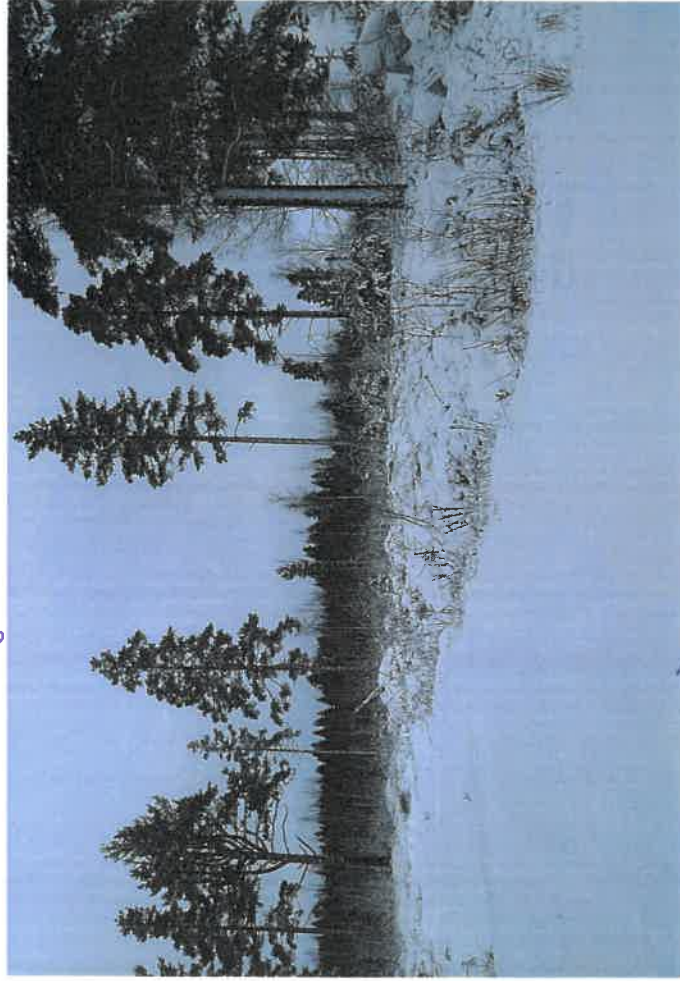
Kuvat Kirsi L-H

②



6

Pirjonmäki



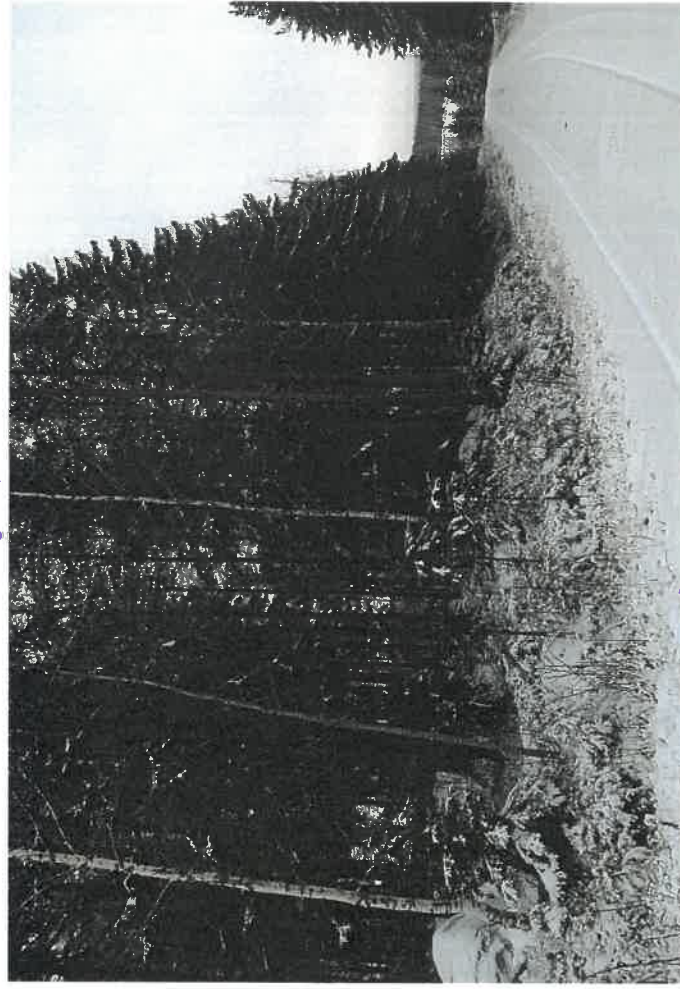
5

Pirjonmäki



Pirjonmäki

8



Pirjonmäki

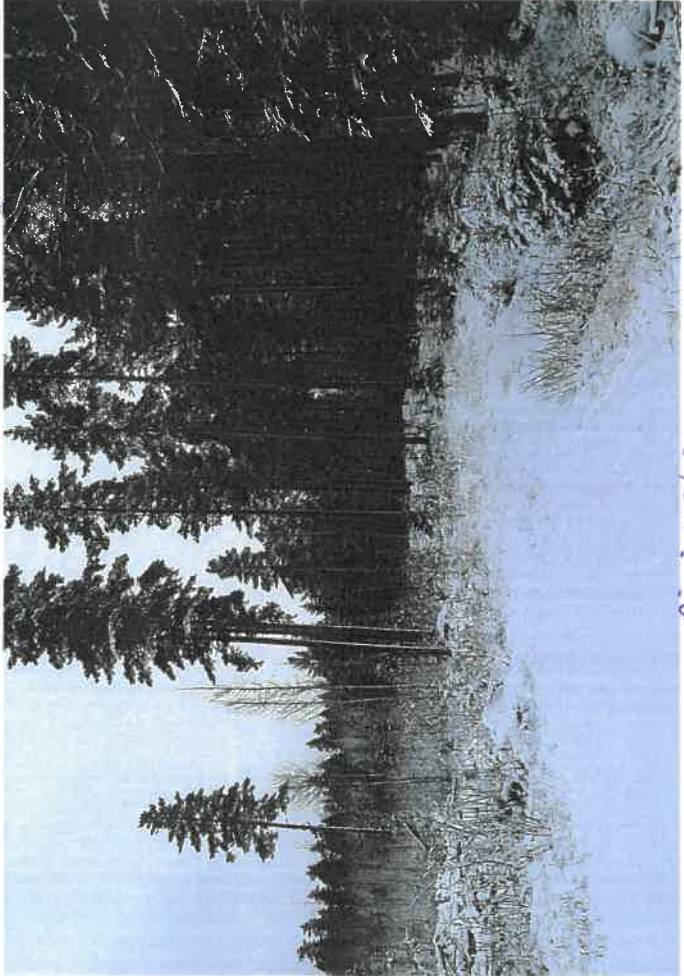
7

23.11.2023

Kohde 1 (kunt 9-11) ja 2 (kunt 12)

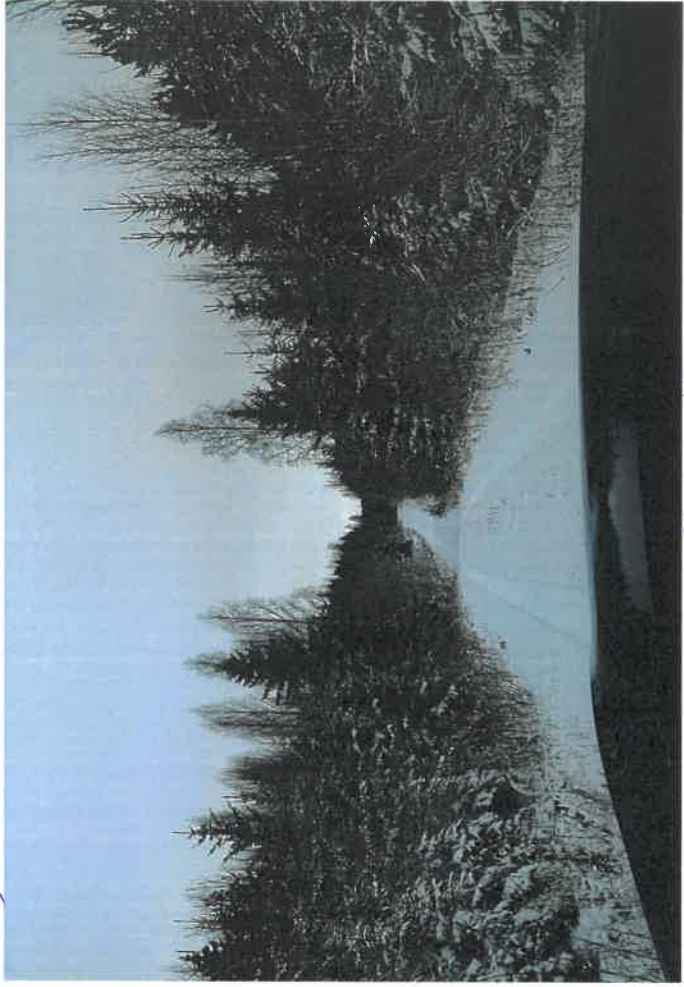
Kirsi L-H

3



Pirjonmäki

10



12



Pirjonmäki

9



Pirjonmäki

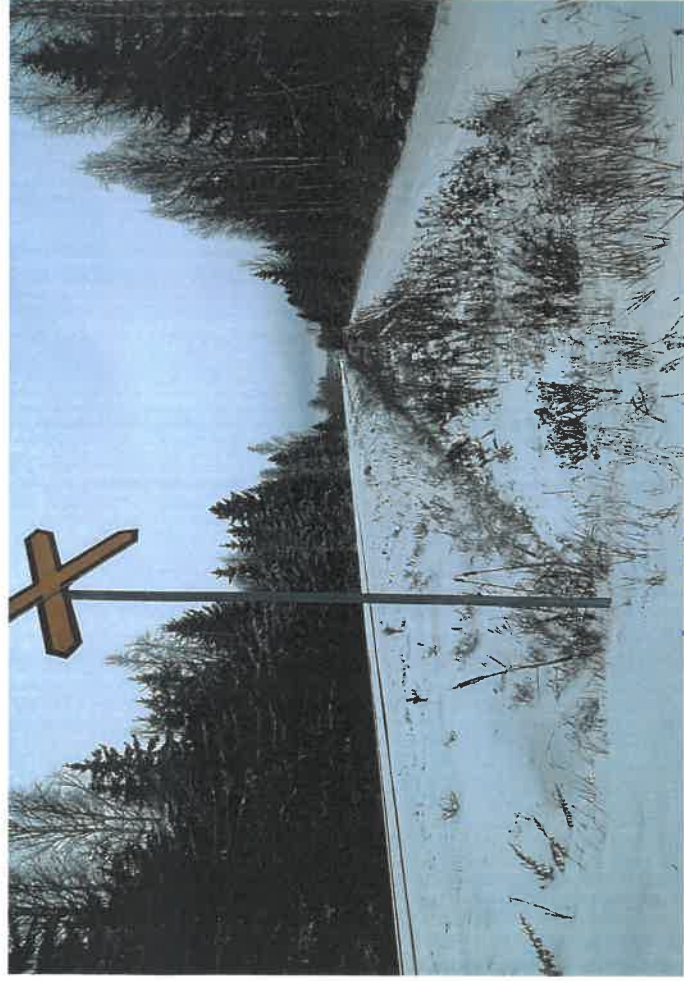
11

03.11.2023

Konde J Lovisa ranta

Kunt Kirsi L-H

29



14

Lovisa ranta



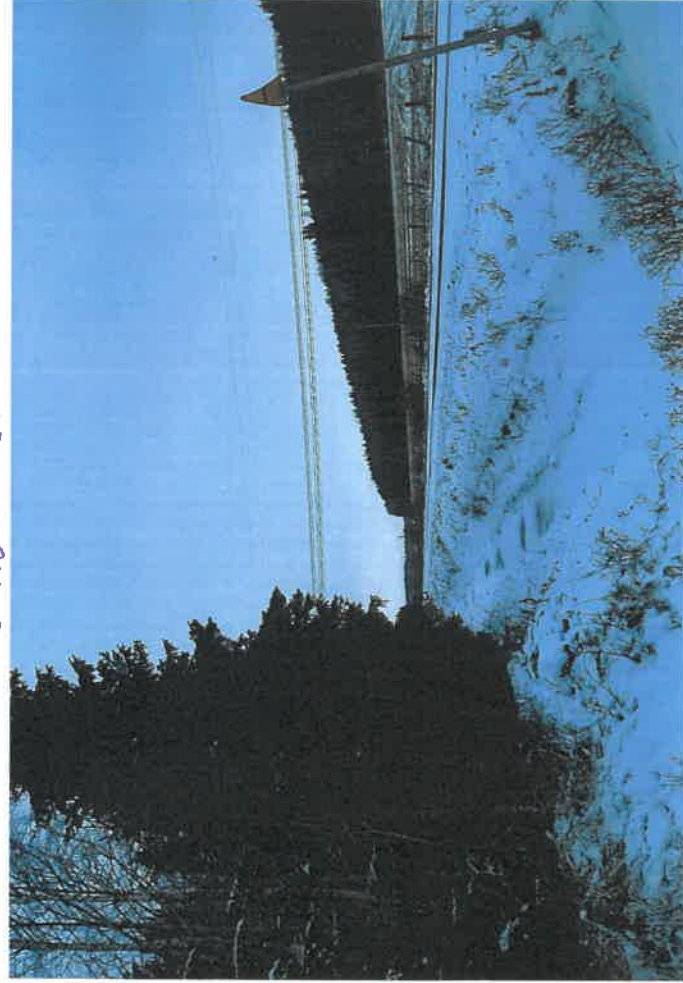
16

Lovisa ranta



13

Lovisa ranta



15

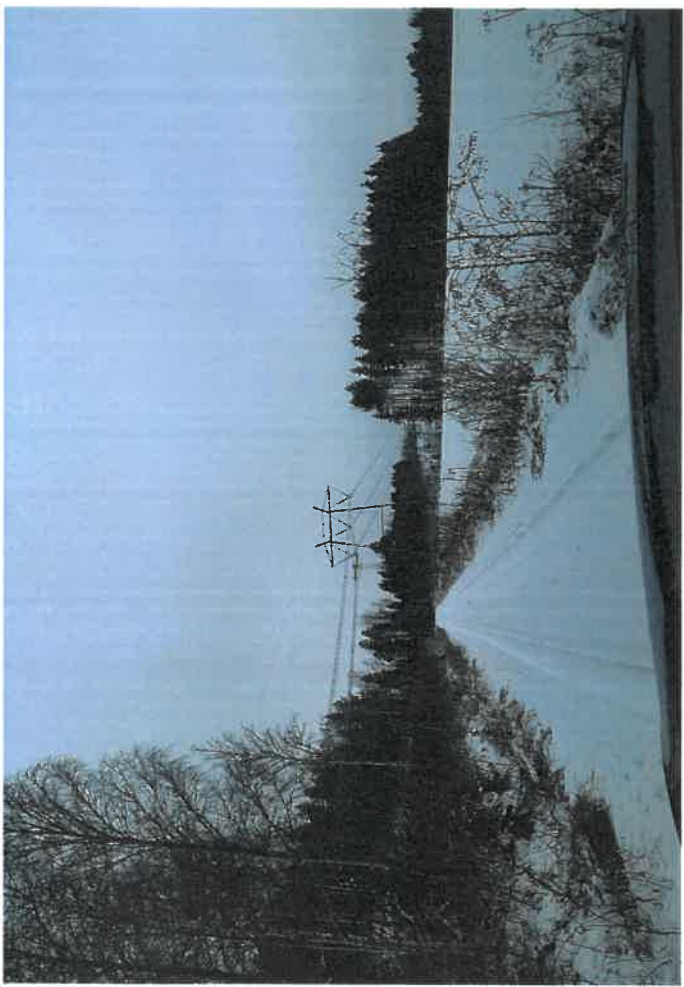
Lovisa ranta

23.11.2023

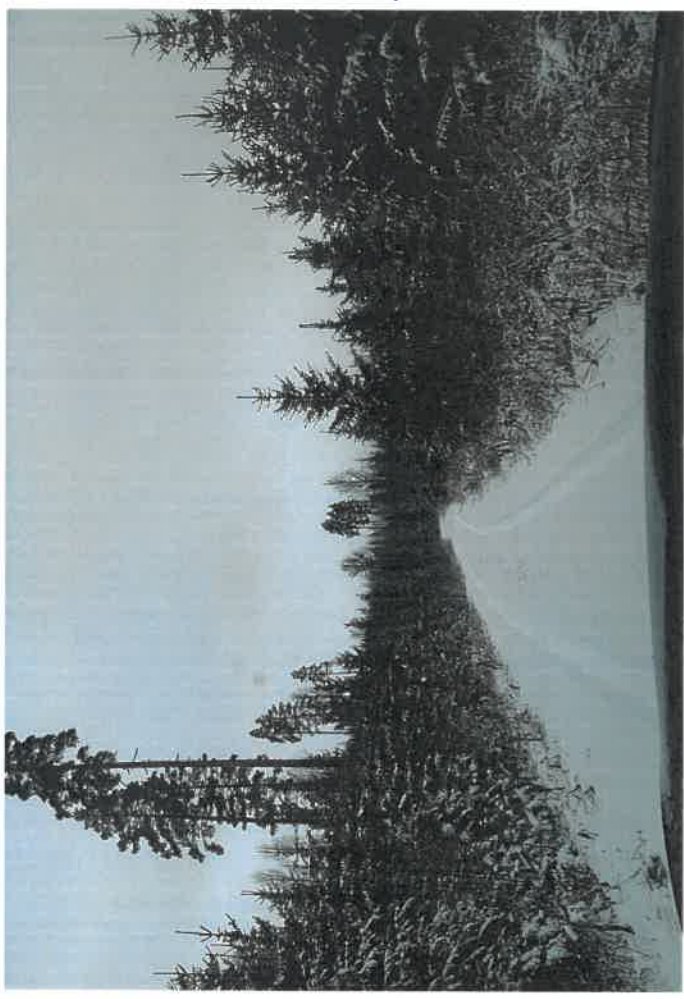
Kohhteet 4 (kunt 17-18) ja 5 (kunt 19-20)

Kunt Kirsi L-H

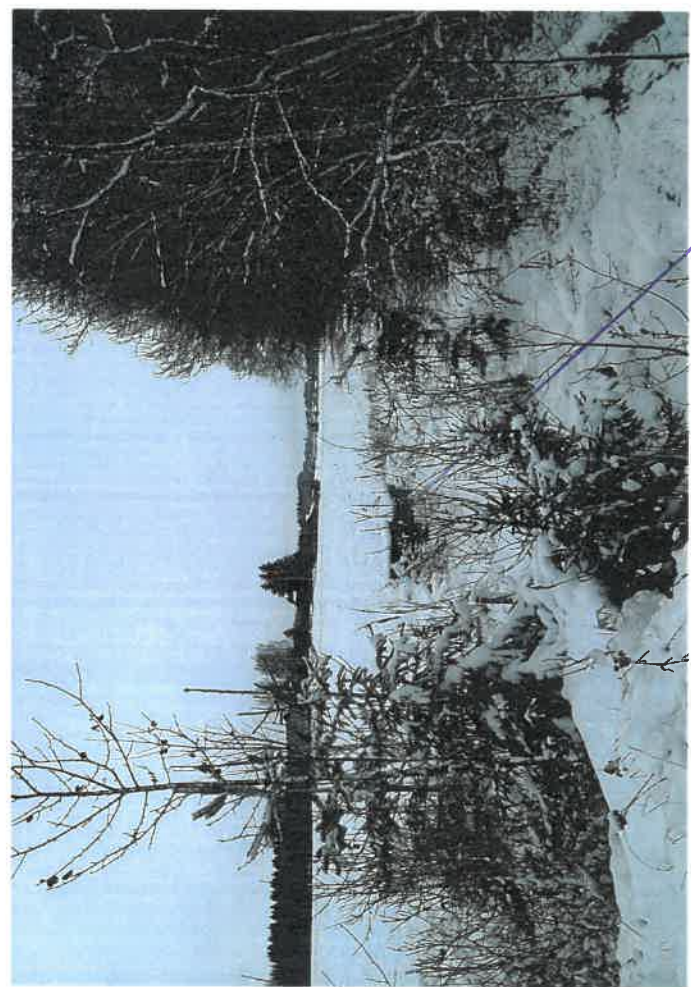
5



18

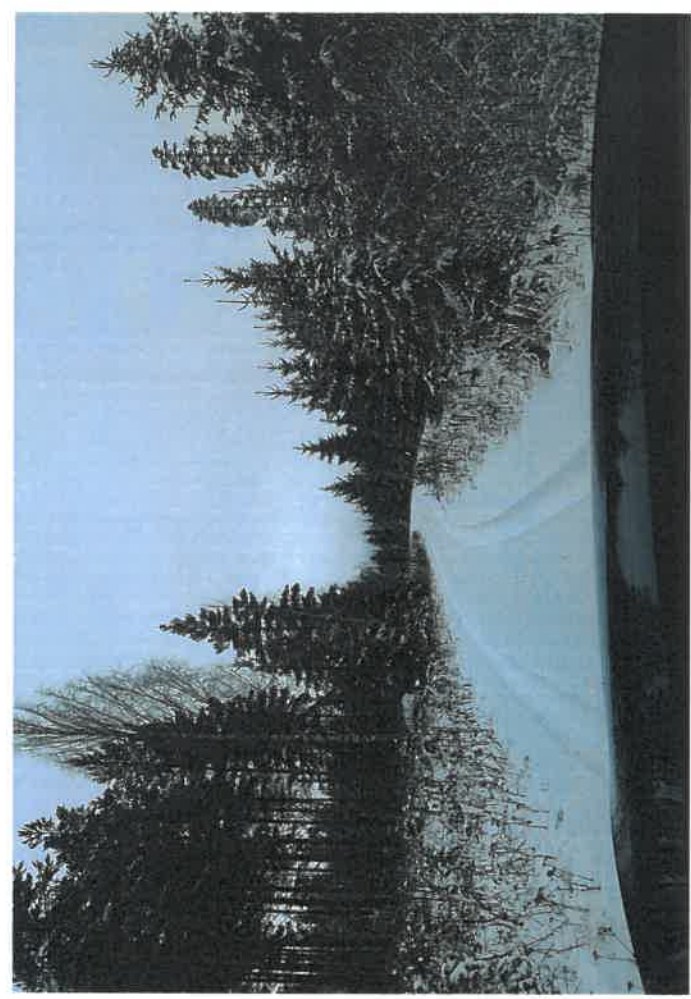


20



17

mehilänsesät



19

23.11.2023

Kohteet 6 (kuntat 21-23) ja 7 (kunta 24)

kunt Kirsi L-H

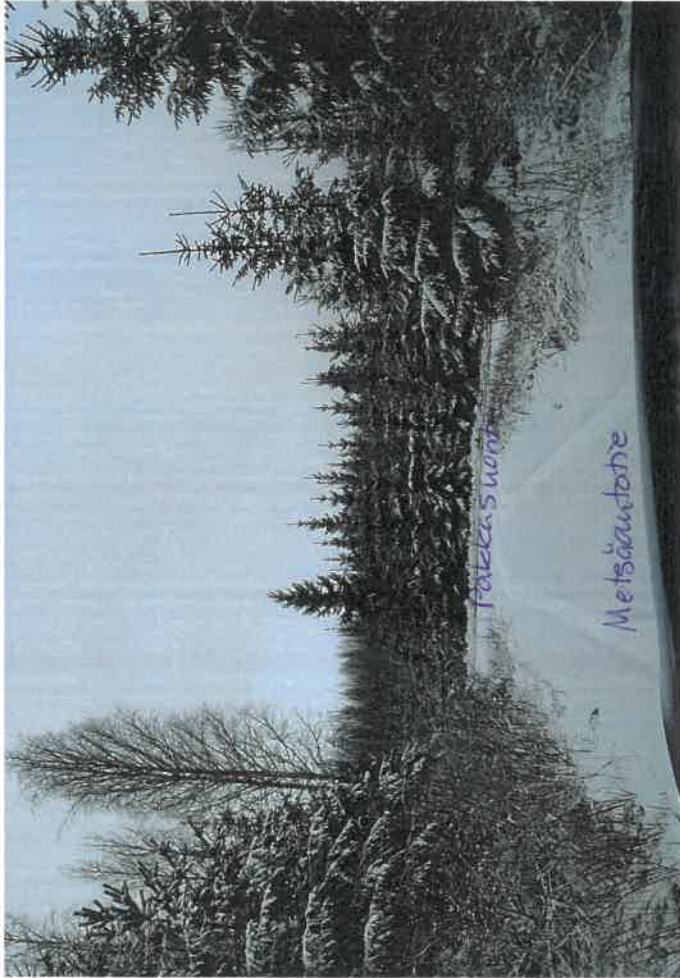
6



22



24



21



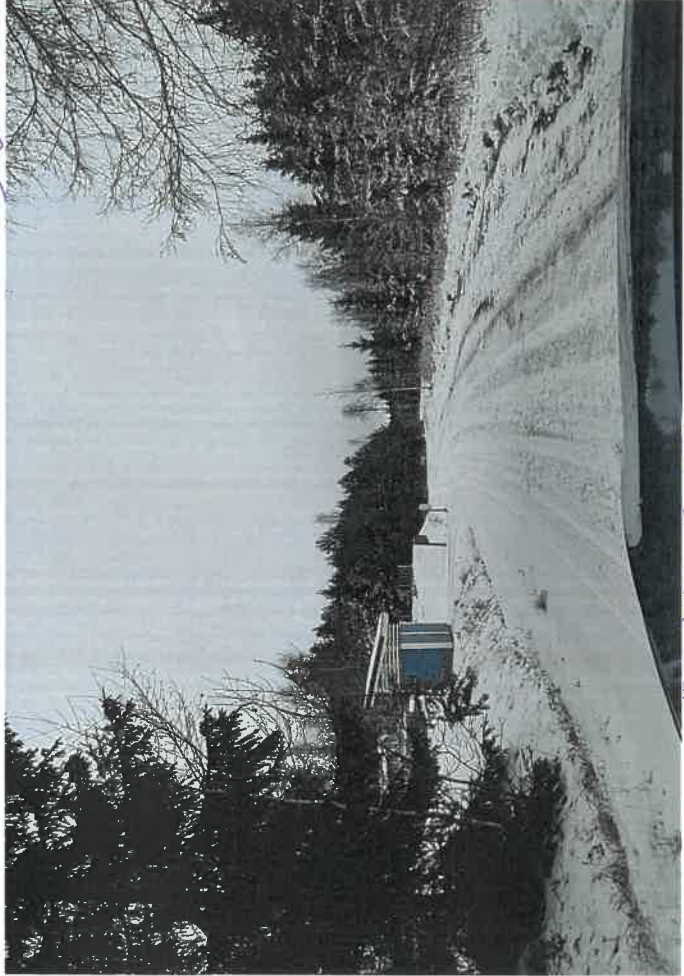
23

7

Kuivat Kirsit L-H

(kuivat 26-28)

23.11.2023 Kohteet 7 (kuiva 25) ja 8 (kuivat 26-28)



26

560-420-3-98



28

560-420-3-98



25

Palkkisuontie



27

560-420-3-98

Kuivat kirsit L-H

kuunt 30-31)

23.11.2023

Kohteet 8 (kuva 29) ja 9 (kuunt 30-31)

8



30



29

560-420-3-98 kohdalla



31



ILMARIN
Mittakaava 1 : 500
Päivämäärä 23.11.2023 13:07:42
10 m

Nykyisin suojatonta ei ole. 560-426-3-98

Asuintakennuksen ulkoseinän linjan ja tien keskulinjan väli noin 18 metriä

Muutoksenhakuohje koskee pykälää: § 6**VALITUSOSOITUS****Valitusviranomainen**

Ympäristölupaviranomaisen päätökseen saa hakea valittamalla muutosta **Vaasa hallinto-oikeudelta**. Asian käsittelystä perittävistä maksusta valitetaan samassa järjestyksessä kuin pääasiasta.

Valitusaika

Valitus on tehtävä 30 päivän kuluessa päätöksen tiedoksisäännistä., tiedoksisääntipäivää lukuun ottamatta.

-	Asianosaisen katsotaan saaneen päätöksestä tiedon sinä päivänä, jona päätös on luovutettu asianosaiselle tai hänen lailliselle edustajalleen. Postitse saantitodistusta vastaan lähetetystä asiakirjasta katsotaan asianosaisen saaneen tiedon saantitodistuksen osoittamana aikana.
-	Asianosaisen katsotaan saaneen päätöksestä tiedon sinä päivänä, jona päätös on luovutettu asianosaiselle tai hänen lailliselle edustajalleen. Postitse saantitodistusta vastaan lähetetystä asiakirjasta katsotaan asianosaisen saaneen tiedon saantitodistuksen osoittamana aikana.
-	Käytettäessä tavallista sähköistä tiedoksiantoa asianomaisen katsotaan saaneen päätöksestä tiedon, jollei muuta näytetä, kolmantena päivänä viestin lähettämisestä.

Jos valitusajan viimeinen päivä on pyhäpäivä, itsenäisyyspäivä, vapunpäivä, joului- tai juhannus- aatto tai arkilauantai, saa valituksen tehdä ensimmäisenä arkipäivänä sen jälkeen.

Päätöksen julkaisupäivä 26.1.2024

Päätöksen antopäivä 26.1.2024

Valitusajan viimeinen päivä 4.3.2024

Valituksen sisältö

Valituskirjelmässä on ilmoitettava

-	valittajan nimi ja kotikunta
-	postiosoite ja puhelinnumero, joihin asiaa koskevat ilmoitukset valittajalle voidaan toimittaa
-	päätös, johon haetaan muutosta, miltä kohdin muutosta haetaan, mitä muutoksia vaaditaan tehtäväksi ja millä perusteella muutosta vaaditaan.

Jos valittajan puhevaltaa käyttää hänen laillinen edustajansa tai asiamiehensä tai jos valituksen laatijana on joku muu henkilö, valituskirjelmässä on ilmoitettava myös tämän nimi ja kotikunta.

Valituskirjelmä on valittajan, laillisen edustajan tai asiamiehen allekirjoitettava.

Valituksen liitteet

Valituskirjelmään on liitettävä

-	ympäristölupaviranomaisen päätös alkuperäisenä tai jäljennöksenä
-	asiakirjat, joihin valittaja vetoaa vaatimuksensa tueksi, jollei niitä ole jo aikaisemmin toimitettu viranomaiselle
-	asiamiehen valtakirja

Orimattilan kaupunki

Ote pöytäkirjasta

Ympäristövaliokunta
Ympäristövaliokunta

§ 89
§ 6

12.12.2023
17.01.2024

Valituksen toimittaminen

Valituksen voi tehdä hallinto- ja erityistuomioistuinten sähköisessä asiointipalvelussa osoitteessa <https://asiointi.oikeus.fi/hallintotuomioistuimet>
Asiointipalvelu on tarkoitettu yksityishenkilöiden ja yritysten/yhdistysten käyttöön, ei viranomaisille.
Valituksen voi toimittaa vaihtoehtoisesti myös sähköpostitse tai postitse. Valituksen voi toimittaa myös hallinto-oikeuden kirjaamoon henkilökohtaisesti, lähetin tai asiamiehen välityksellä.

Valituskirjelmä on jätettävä niin ajoissa, että se ehtii perille valitusajan viimeisenä päivänä ennen viraston aukioloajan päättymistä.

Oikeudenkäyntimaksu

Muutoksenhakijalta peritään asian käsittelystä Vaasan hallinto-oikeudessa oikeudenkäyntimaksu.

Muutoksenhakuasian vireille panijalta peritään oikeudenkäyntimaksu sen mukaan kuin tuomioistuinmaksulaissa (1455/2015) säädetään.

Ajantasainen tieto oikeudenkäyntimaksuista löytyy [Tuomioistuinlaitoksen sivustolta](#)

Yhteystiedot

Vaasan hallinto-oikeus
Korsholmanpuistikko 43, 4. krs
PL 204, 65101 Vaasa
Puhelinvaihe: 029 56 42611
Kirjaamo: 029 56 42780
Faksi: 029 56 42760
(ma - pe klo 8.00 - 16.15)
Sähköposti: [vaasa.hao\(at\)oikeus.fi](mailto:vaasa.hao(at)oikeus.fi)