

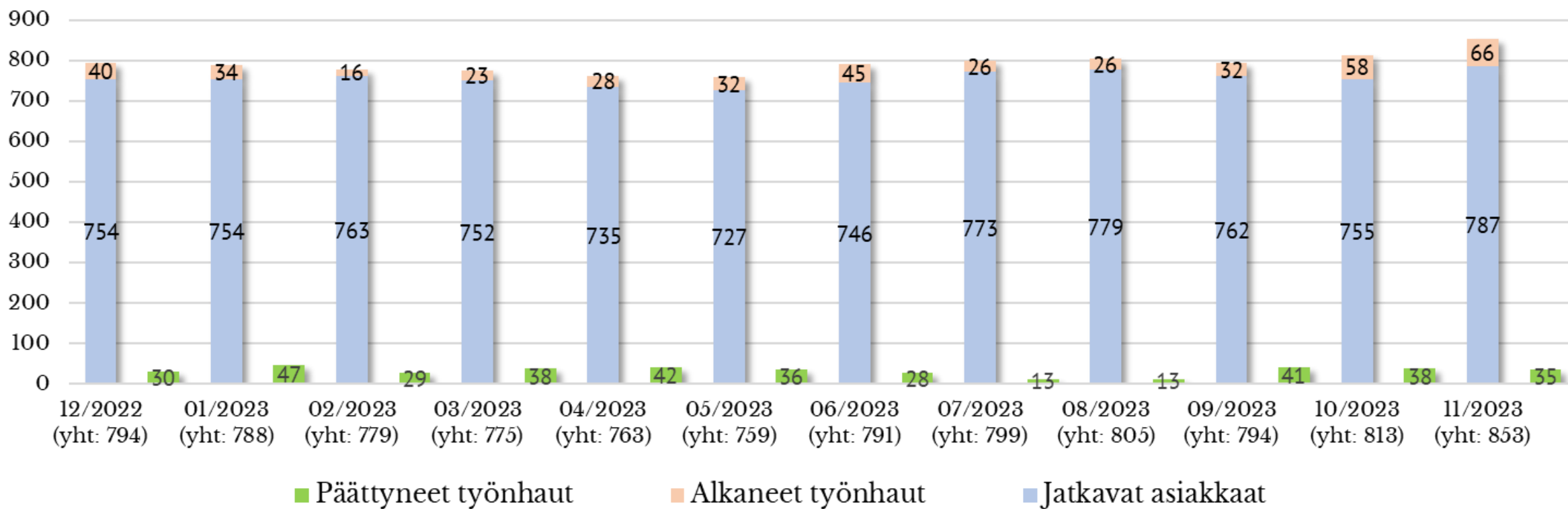


# ORIMATTILA

Työllisyyskatsaus 1/2024  
Elinvoimajaosto  
vs. hyvinvointijohtaja Petra Nevalainen

# Asiakasmäärän kehitys (II)

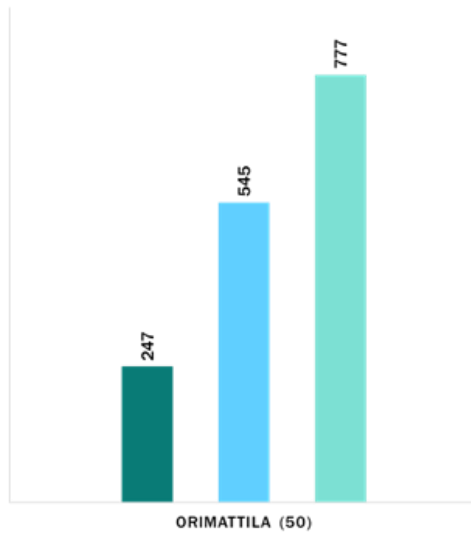
Lahden seudun kuntakokeilu, orimattilalaiset asiakkaat



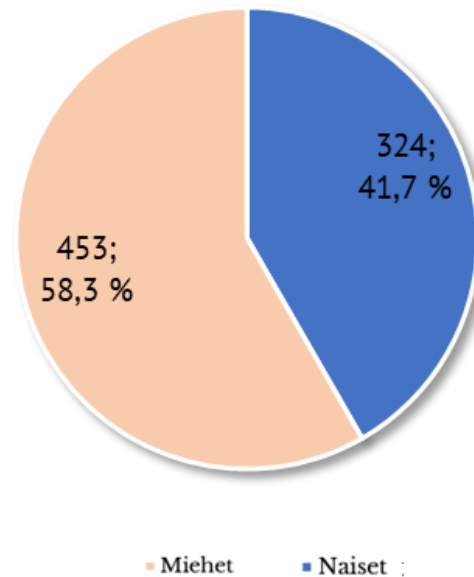
# Työnhakijat pitkäaikaistyöttömyyden, sukupuolen ja ikäryhmän perusteella

Lahden seudun kuntakokeilu, orimattilalaiset asiakkaat (12/2023 lopussa, yht: 777)

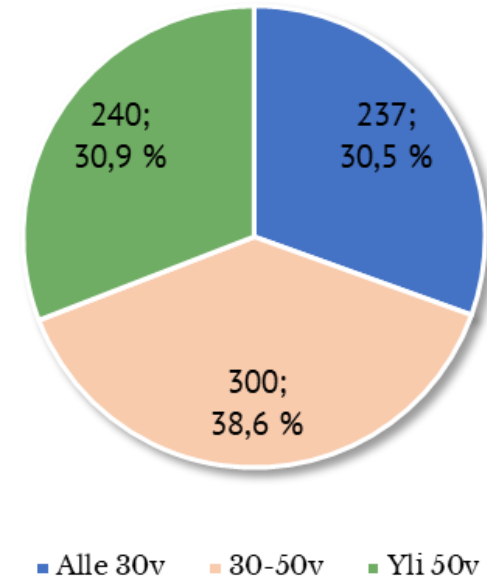
- Pitkäaikaistyöttömien määrä
- Tiimin työttömien ja lomautettujen määrä
- Tiimin työnhakijoiden määrä



Asiakkaiden sukupuoli



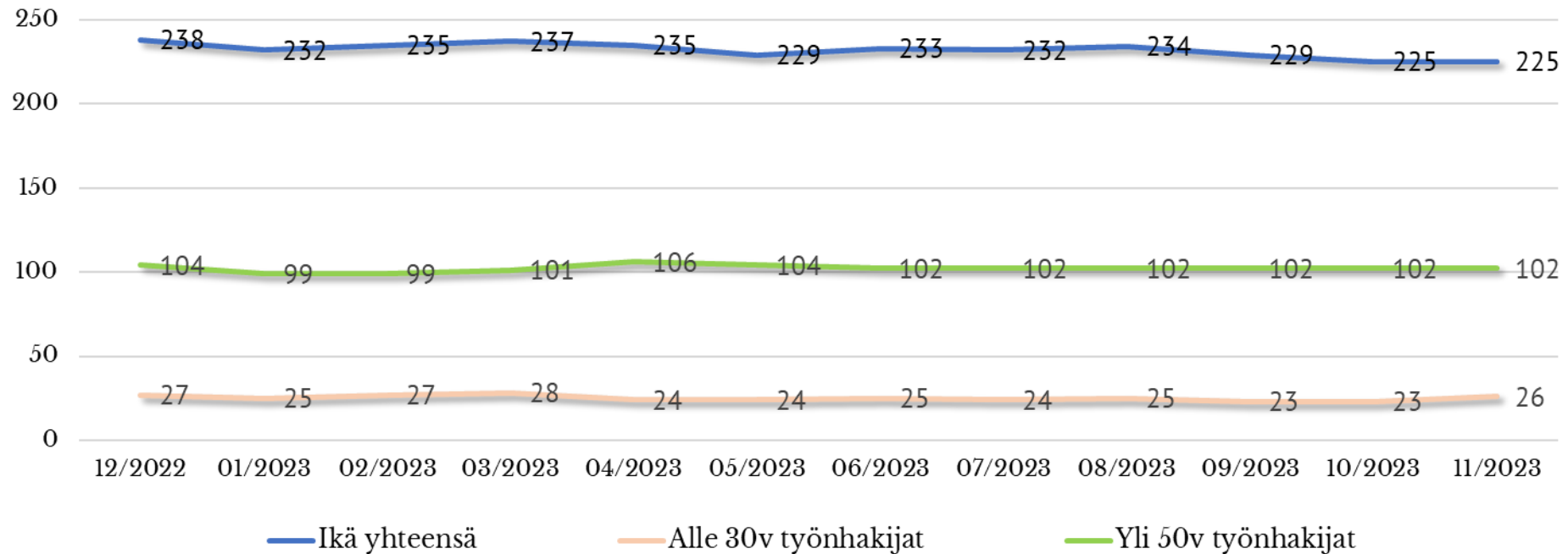
Asiakkaiden ikäryhmät



\*Lähde: KEHA:n toimittama boksiajo Lahden seudun kuntakokeilun asiakkaista. Tilanne tuoreimman kuukauden lopussa käynnissä olleiden asiakkuuksien osalta (ei työnhaun päättymispäivää tai päättymispäivä seuraavan kuun puolelta). Tässä seurannassa Orimattilan yksikkökoodilla olevat asiakkaat.

## Pitkäaikaistyöttömyys ikäryhmittäin

Lahden seudun kuntakokeilu, orimattilalaiset asiakkaat

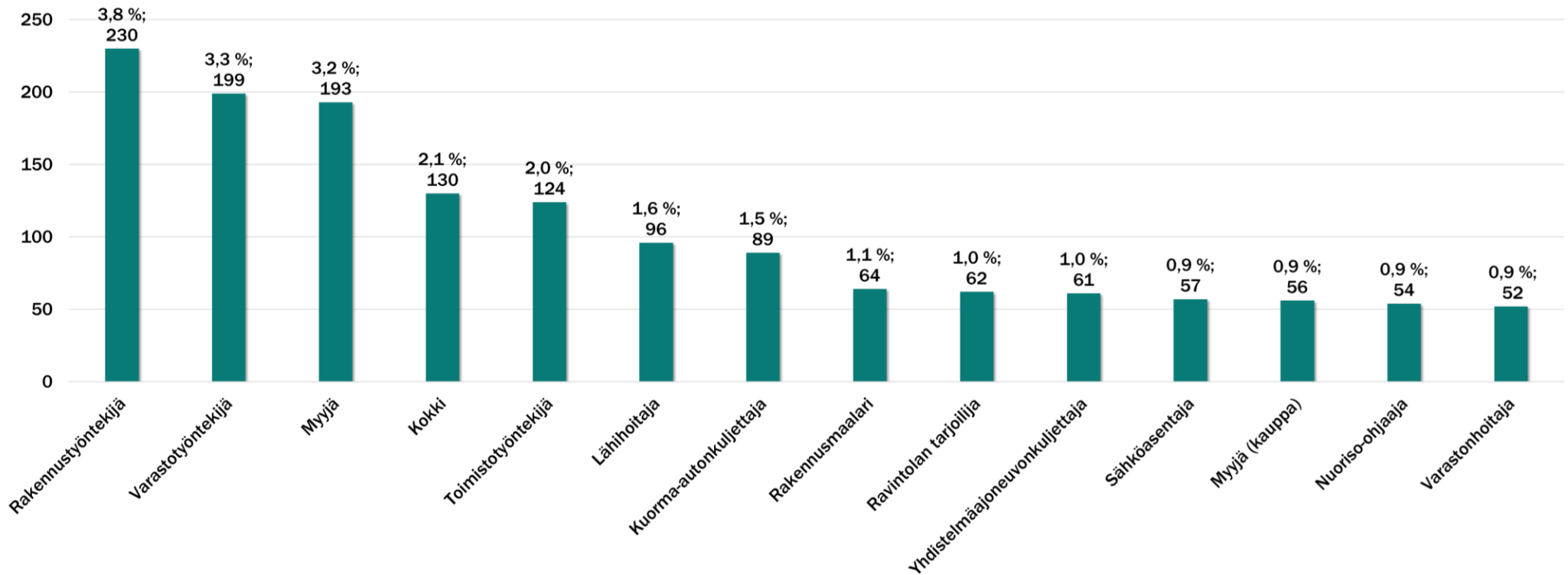


\* Lähde: Työnvälitystilasto 6210. Rakennetyöttömät sukupuolen, iän, ammatin, koulutuksen ja palvelulinjan mukaan. Pitkäaikaistyötön määrittäminen TE-hallinnon seurannassa sellaisenaan työttömänä työnhakijana, jonka työnhaku on ollut URA-järjestelmässä yhdenjaksoisesti voimassa työttömän statuksella vähintään 12 kuukauden ajan. Jos työnhaku katkeaa, tämä nolaa laskurin suhteessa pitkäaikaistyöttömyyden käsitteeseen. Huom. alle 5:n ryhmät näkyvät 0:na.

## Työttömien ja lomautettujen yleisimmät ammatit

Lahden seudun kuntakokeilu: Tilanne 12/2023 lopussa

\* Työttömiä ja lomautettuja yhteensä 6 418, joista 1367 kirjauksella ei ammattia. Alla on kuvattu yleisimmät ammatit sellaisilta kuntakokeilun työttömiltä ja lomautetuilta, joilla on kirjattu jokin muu ammatti, kuin "ei ammattia": yht: 6 051



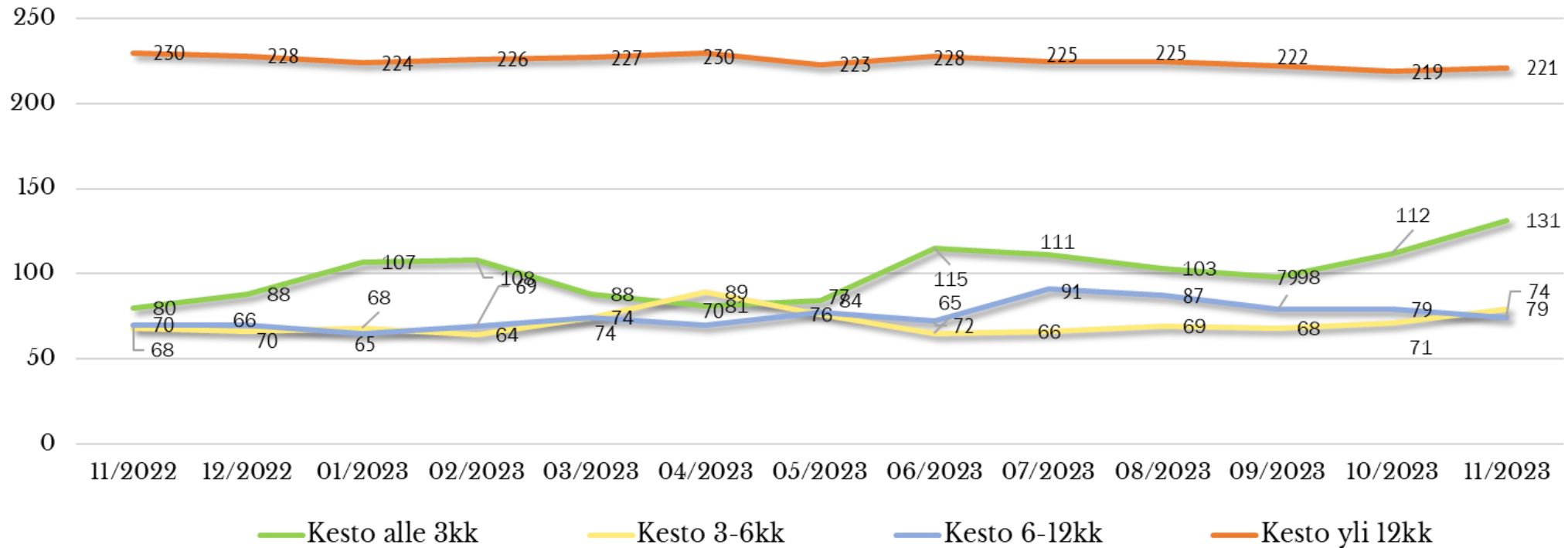
15.1.2024

23



# Työttömyyden kestot ryhmittäin

Lahden seudun kuntakokeilu, orimattilalaiset asiakkaat – yli 3kk / 6kk / 12 kk työttömyys



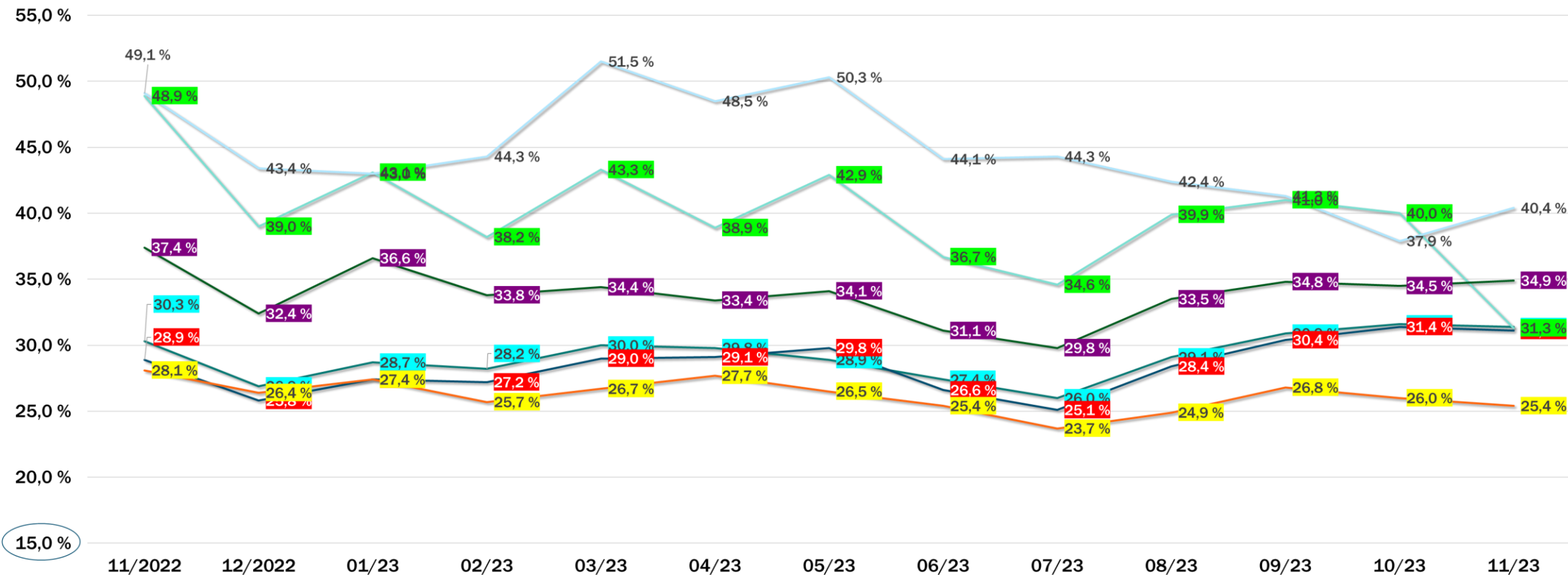
\* Lähde: Työnvälitystilasto 1207. Työnhakijat ammatin, koulutuksen, diagnoosin, kielen ja kansalaisuuden mukaan. 1-12vk, 13-26vk, 26-52vk ja yli 52vk suodatukset vertailussa. Huom. työnvälitystilastossa asiakkaan kuntakohtaisuus määrittyy asiakkaan kotikunnan perusteella.

Lomautukset näkyvät nyt työnhakijoissa, lomautettuja tulee palvella kuten muitakin työnhakijoita, vaikka heillä olisi lomautuksen jälkeen työpaikka tiedossa



## Aktivointiaste

Lahten seudun kuntakokeilu: Yhteensä Ja kunnittain



15,0%

## Työllistymisen haasteet

- Mikään yksittäinen toimenpide ei yksin tarjoa ratkaisua työllisyyden parantamiseen
- Työllistymisen esteet eivät ole aina yksiselitteisiä – suurimmat ongelmat eivät liity pelkästään työpaikkojen tai työntekijöiden vähäisyyteen.
- Työnhakijalla voi olla muitakin haasteita. On tärkeää, että omavalmentajalla on riittävästi aikaa asiakkaan kohtaamiseen ja elämäntilanteen kokonaisvaltaiseen kartoittamiseen.
- Työtä tulee tarjota aktiivisesti myös henkilöille, joiden työkyky on heikentynyt. Tämä edellyttää työn muokkaamista, muun muassa mahdollisuutta tehdä tarvittaessa osa-aikatyötä. (osatyökykyisen työllistämisen riskit, yritysten tukeminen, tiedon lisääminen)



# Lainsäädäntömuutokset (jotka kuormittavat kenttää valtavasti)

| <b>Laki</b>   | <b>Muutos</b>  | <b>Voimaantulo</b> |
|---------------|--|--------------------|
| Lomakorvaus   | Lomakorvauksen ajalta ei voida maksaa työttömyysetuutta  | 1.1.2024           |
| Omastuuuuaika | Omastuuuuaikaa pidennetään viidestä päivästä seitsemään päivään                                    | 1.1.2024           |
| Indeksi       | Elinkustannusten nousu ei nosta työttömyysetuuksien tasoa  | 1.1.2024           |
| Lapsikorotus  | Lapsikorotukset poistetaan   | 1.4.2024           |
| Suojaosuus    | 300 euron suojaosa poistetaan, jolloin työtulot laskevat työttömyysturvaa 50 sentillä euroa kohden | 1.4.2024           |



- Vuorotteluvapaajärjestelmä lopetetaan 1.8.2024
- Työttömyysetuuden taso laskee portaittain työttömyyden pitkittyessä 1.9.2024
- Ikääntyneiden poikkeussäännöistä luovutaan 1.9.2024 (57 vuotta tai sitä vanhempia henkilöitä koskee joitakin poikkeussäännöksiä, joiden tarkoituksena on tukea toimeentuloa ja työllistymistä)
- Palkkatuettu työ ei kerrytä oikeutta ansiosidonnaiseen 1.9.2024
- Työssäoloa pidennetään 26 viikosta 12 kuukauteen 2.9.2024
- Ansiopäivärahaa voi saada, kun on ansainnut palkkaa minimieumäärän kuukaudessa 2.9.2024

## Jos eduskunta päättää, niin työttömyysturva laskee portaittain näin:

- 80 prosentin tasolle alkuperäisestä kahdeksan työttömyysviikon jälkeen (noin kaksi kuukautta)
- 75 prosentin tasolle alkuperäisestä 34 työttömyysviikon jälkeen (noin kahdeksan kuukautta)

Porrastuksen on suunniteltu alkavan syyskuun alussa. Päätös odottaa silti vielä eduskunnan käsittelyä.

## Esimerkki porrastuksen vaikutuksesta

*Taulukon lähde: Työttömyyskassojen yhteisjärjestö TYJ*

| Työttömyyttä edeltänyt palkka | Täysi ansiopäiväraha | 80 %:n porrastuksen vaikutus | 75 %:n porrastuksen vaikutus |
|-------------------------------|----------------------|------------------------------|------------------------------|
| 1 500 €                       | 1 085 €              | - 217 €                      | - 271 €                      |
| 2 000 €                       | 1 300 €              | - 260 €                      | - 325 €                      |
| 2 500 €                       | 1 516 €              | - 303 €                      | - 379 €                      |
| 3 000 €                       | 1 731 €              | - 346 €                      | - 433 €                      |
| 3 500 €                       | 1 946 €              | - 389 €                      | - 486 €                      |

## TE2024

- Ohjausryhmä nimetään 17.1.2024 (aluksi kuntajohtajaryhmä)
- Työllisyysaluejohtajan rekrytointi käynnistyy 1-2/2024
- Tarkemmat sopimukset Lahden kaupungin ja muiden tulevien työvoimaviranomaisten kanssa, neuvottelut alkamassa
- Työllisyyslautakunta aloittaa 1.9.2024
- Jokaisella kunnalla edustus (alkavaa 10 000 asukasta kohden yksi lautakuntapaikka)