

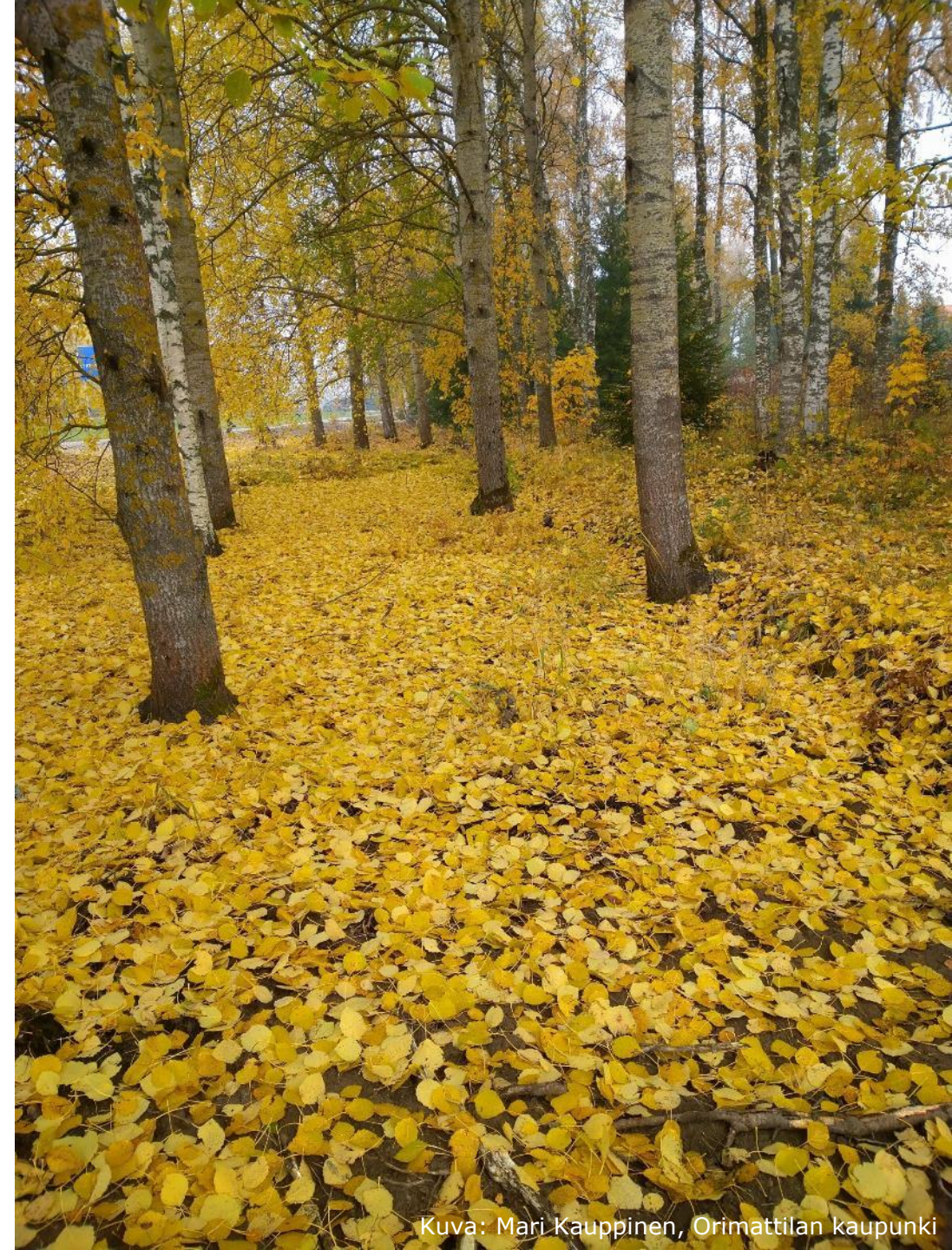
Orimattilan metsästrategia

Liite 1. Kyselyt

Ramboll Finland Oy

Sisältö

1. Kysely Orimattilan asukkaille
2. Kysely Orimattilan koulujen ja päiväkotien henkilöstölle
3. Kysely Orimattilan koulujen oppilaille ja päiväkotien lapsille



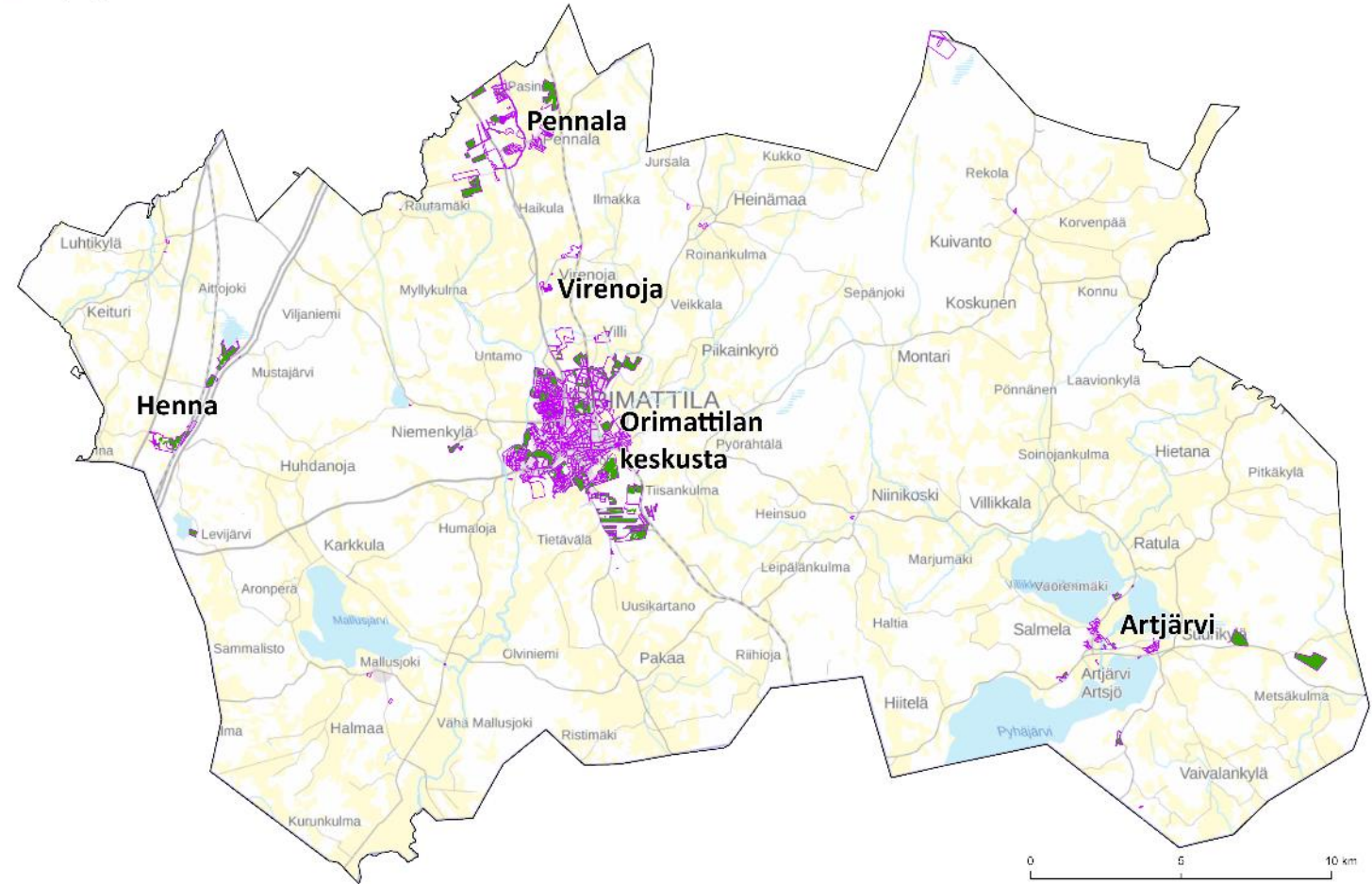
Tietoa kyselystä

Kyselyn tavoitteena oli kartoittaa Orimattilan asukkaiden ja toimijoiden toiveita kaupungin metsiin liittyen.

Kysely toteutettiin karttapohjaisella kyselytyökalulla Maptionnairella.

Kysely oli auki 14.9 – 2.10.2022. Kyselyyn vastasi yhteensä 69 henkilöä, jotka jättivät yhteensä 257 karttamerkintää. Kysely oli kaikille avoin ja siitä kerrottiin kaupungin tiedotuskanavissa. Kyselyn toteutti Ramboll Finland Oy Orimattilan kaupungin toimeksiannosta.

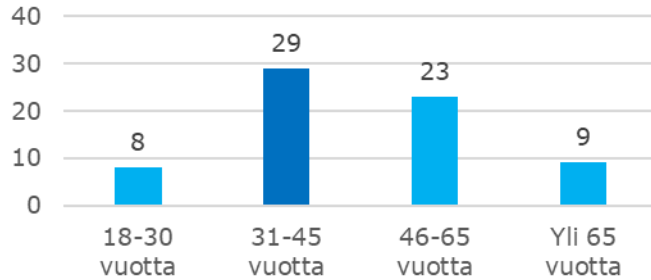
- Kaupungin omistamat metsät (aineistoista puuttuu osa kaupungin puistoista)
- Kaupungin maanomistus



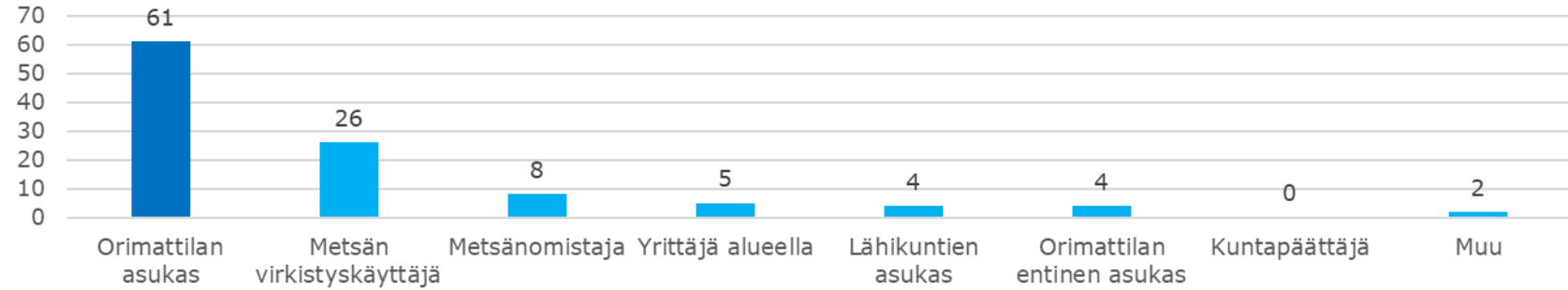
Kartta Orimattilasta, jossa näkyy kaupungin omistamat metsät sekä kaupungin maanomistus. Suurin osa molemmista keskittyy Orimattilan keskustaan sekä Pennalaan, pieni osa Hennaan, Virenojaan ja Artjärvelle.

Taustatietokysymykset

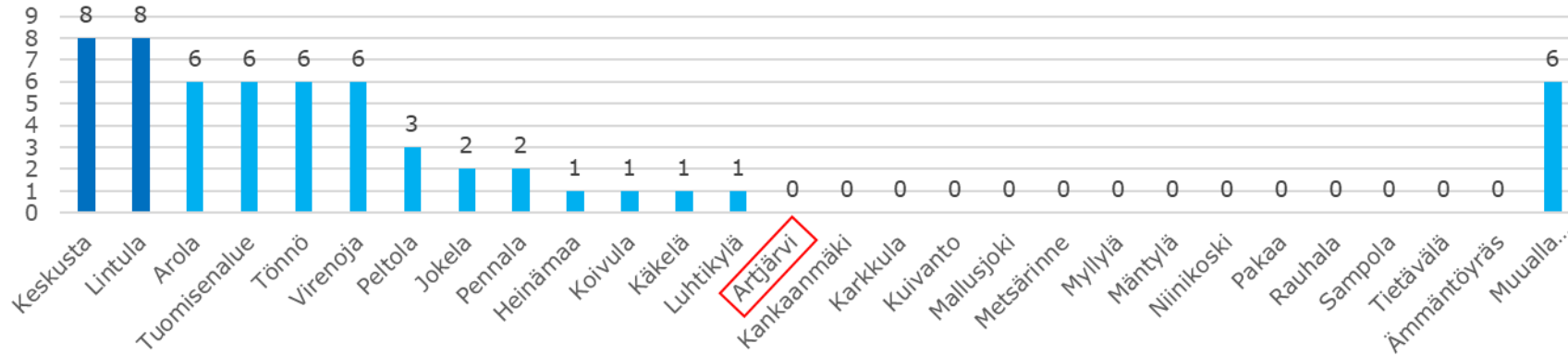
Ikäsi (n=69)



Olen.. (n=110)



Jos asut Orimattilassa, missä? (n=57)



Jos muualla, missä?

Niemenkylä 5
Järvikylä 1

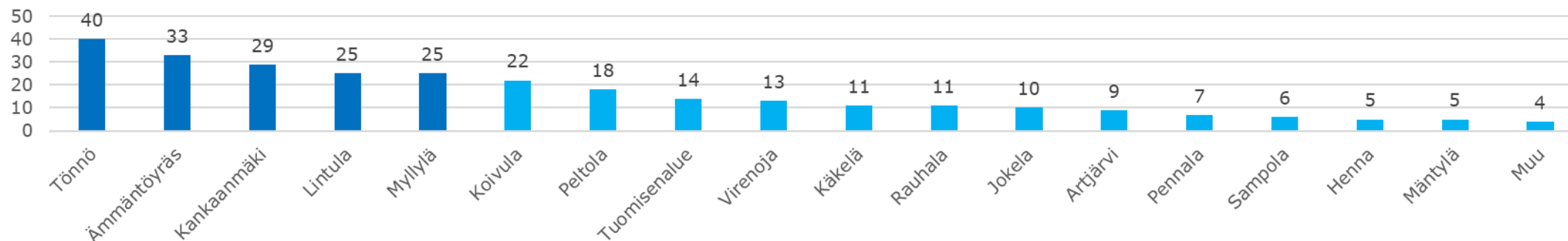
Suurin osa vastaajista oli 31-45 vuotiaita.

88 % vastaajista oli Orimattilan asukkaita

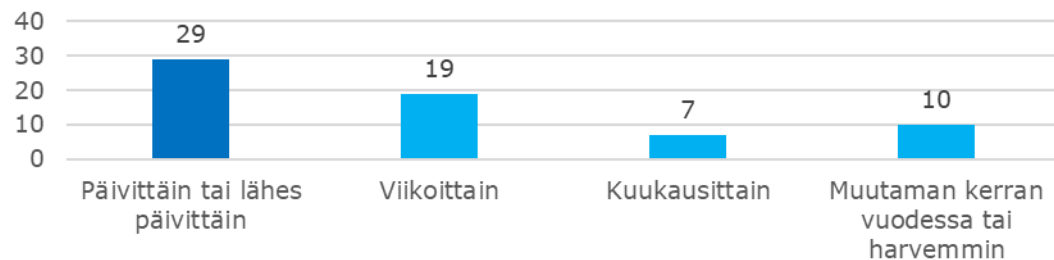
Orimattilalaisista suurin osa on keskustasta, Lintulasta, Arolasta, Tuomisenalueesta, Tönnöstä ja Virenojalta

Orimattilan metsät

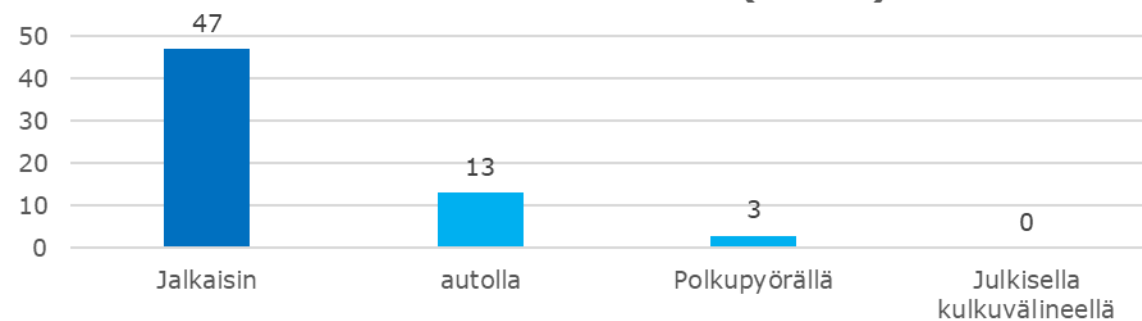
Mitä näistä alueesta käytät? Voit valita useamman (n = 287)



Kuinka usein käyt Orimattilan kaupungin omistamissa metsissä? (n=65)



Miten yleensä saavut Orimattilan kaupungin omistamiin metsiin? (n=63)



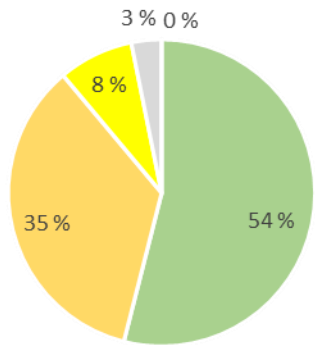
Tärkeimmiksi käyttökohteiksi valikoituivat Tönnö, Ämmäntöyräs, Kankaanmäki, Lintula ja Koivula.

Vajaa puolet vastaajista vierailee Orimattilan kaupungin omistamissa metsissä lähes päivittäin, ja vajaa kolmannes viikoittain.

Suurin osa vastaajista saapuu metsiin jalkaisin

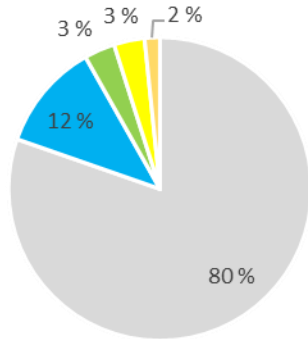
Väittämät

Minulle TÄRKEIN tavoite kaupungin metsien hoidossa on (n=63)



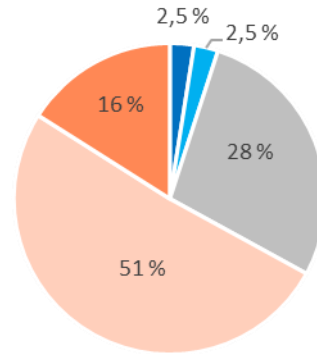
- luonnon monimuotoisuus
- virikistyskäyttö
- maisema
- taloudelliset hyödyt
- ilmastonmuutoksen hillitseminen

Minulle VÄHITEN TÄRKEÄ tavoite kaupungin metsien hoidossa on (n=61)



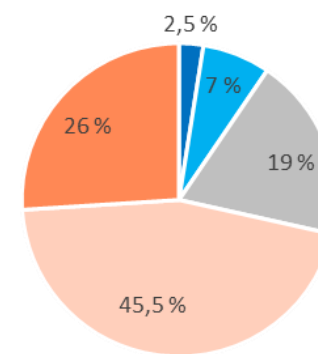
- taloudelliset hyödyt
- ilmastonmuutoksen hillitseminen
- luonnon monimuotoisuus
- maisema
- virikistyskäyttö

Orimattilan kaupunki viestii riittävästi asukkaille metsien hoitoon liittyvistä toimenpiteistä (n=43)



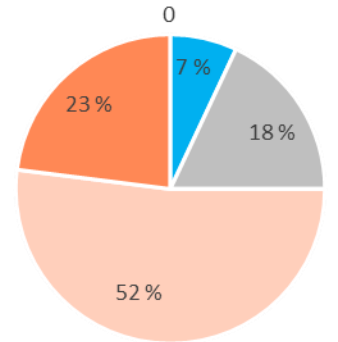
- Täysin samaa mieltä
- Samaa mieltä
- Ei samaa eikä eri mieltä
- Eri mieltä
- Täysin eri mieltä

Tiedän, mistä löydän tietoa kaupungin metsien hoidosta (n=42)



- Täysin samaa mieltä
- Samaa mieltä
- Ei samaa eikä eri mieltä
- Eri mieltä
- Täysin eri mieltä

Tiedän, miten voin vaikuttaa Orimattilan metsien hoitoon (n=44)



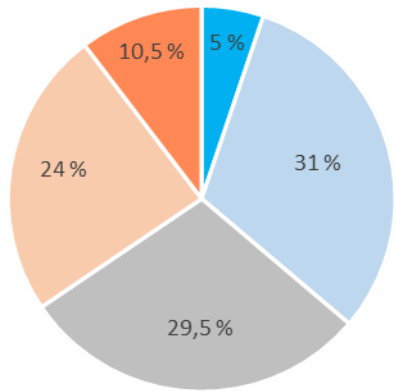
- Täysin samaa mieltä
- Samaa mieltä
- Ei samaa eikä eri mieltä
- Eri mieltä
- Täysin eri mieltä

Tärkeimmiksi tavoitteeksi kaupungin metsien hoidossa nousivat luonnon monimuotoisuus sekä virikistyskäyttö. Vähiten tärkeimpänä oli taloudelliset hyödyt.

Yli puolet vastaajista oli sitä mieltä, että Orimattilan kaupunki ei viesti riittävästi asukkaita metsien hoitoon liittyvistä toimenpiteistä. Suurin osa vastaajista ei tiennyt mistä löytää tietoa kaupungin metsien hoitoon liittyen, tai miten voisivat vaikuttaa hoitoon.

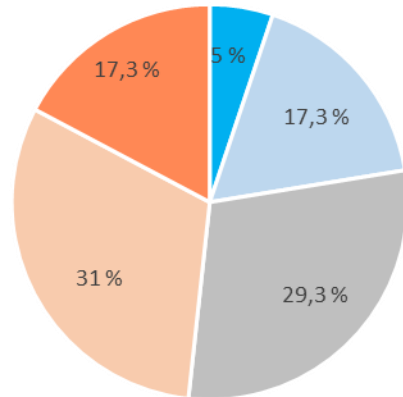
Väittämät, metsien hoito

Orimattilan kaupunki ottaa riittävästi huomioon VIRKISTYSKÄYTÖN tarpeet metsänhoidossa (n=58)



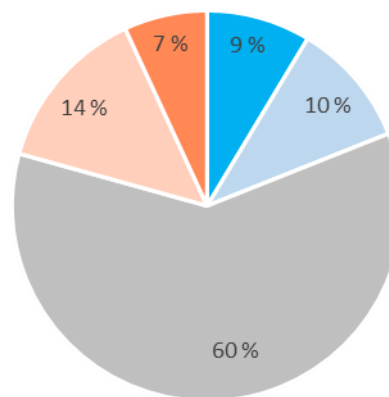
- Täysin samaa mieltä
- Samaa mieltä
- Ei samaa eikä eri mieltä
- Eri mieltä
- Täysin eri mieltä

Orimattilan kaupunki ottaa riittävästi huomioon LUONNON MONIMUOTOISUUDEN metsänhoidossa (n=58)



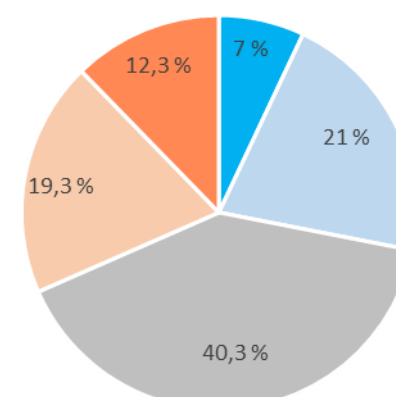
- Täysin samaa mieltä
- Samaa mieltä
- Ei samaa eikä eri mieltä
- Eri mieltä
- Täysin eri mieltä

Orimattilan kaupunki ottaa riittävästi huomioon ILMASTOTAVOITTEET metsänhoidossa (n=58)



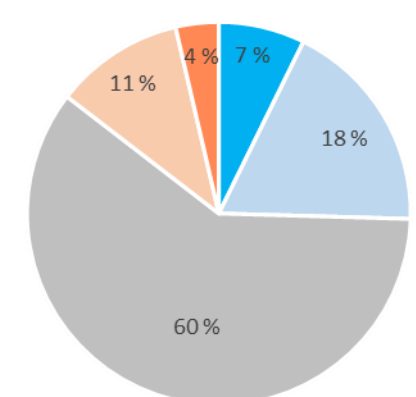
- Täysin samaa mieltä
- Samaa mieltä
- Ei samaa eikä eri mieltä
- Eri mieltä
- Täysin eri mieltä

Orimattilan kaupunki ottaa riittävästi huomioon MAISEMALLISET TEKIJÄT metsien hoidossa (n=57)



- Täysin samaa mieltä
- Samaa mieltä
- Ei samaa eikä eri mieltä
- Eri mieltä
- Täysin eri mieltä

Orimattilan kaupunki ottaa riittävästi huomioon TALOUDELLISET TEKIJÄT metsien hoidossa (n=55)



- Täysin samaa mieltä
- Samaa mieltä
- Ei samaa eikä eri mieltä
- Eri mieltä
- Täysin eri mieltä

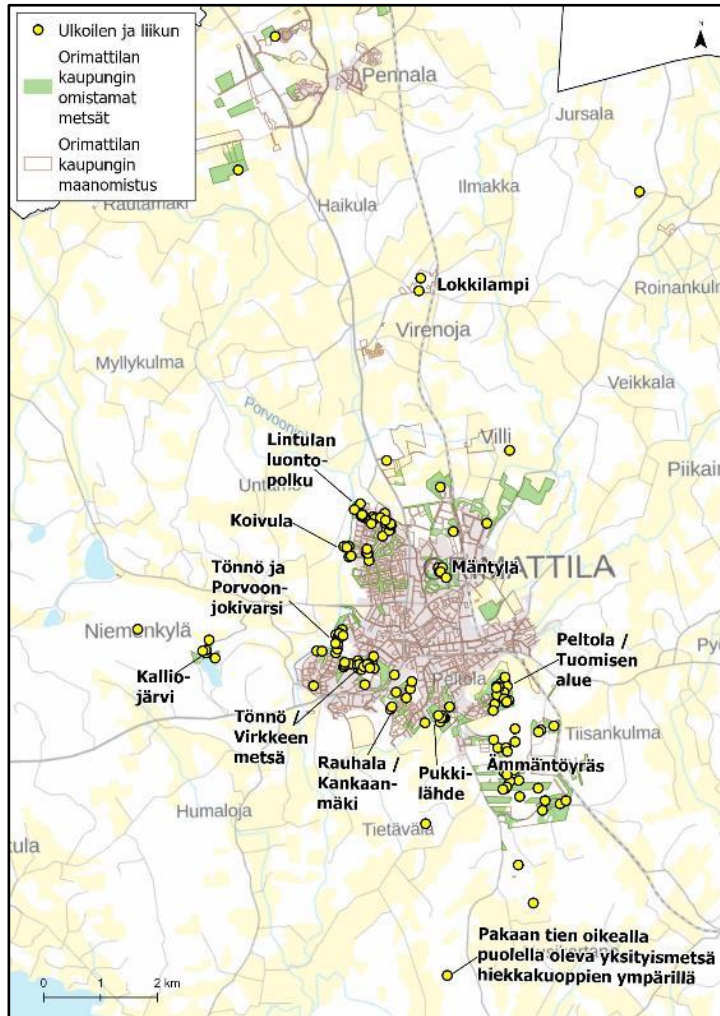
Vastaajien mielipide virkistyskäytön ja maisemallisten tekijöiden huomioimisesta metsänhoidossa jakautui lähes tasaisesti samaa ja eri mieltä oleviin.

Vastaajista melkein puolet oli sitä mieltä että luonnon monimuotoisuutta ei oteta riittävästi huomioon metsänhoidossa.

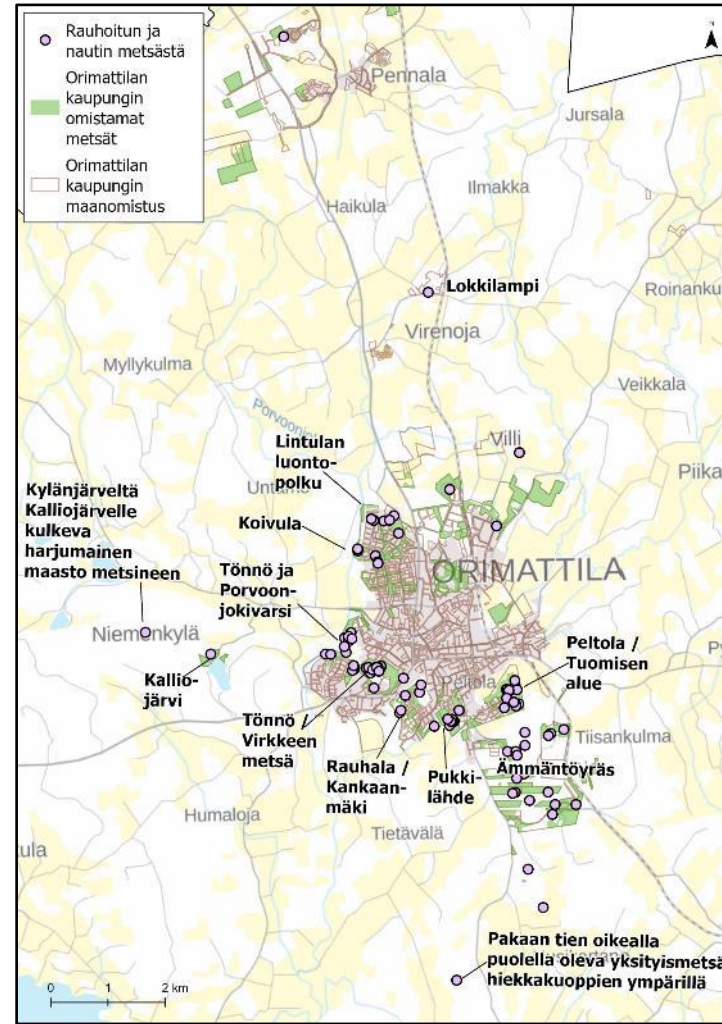
Ilmastotavoitteiden ja taloudellisten tekijöiden osalta 60% vastaajista ei osannut sanoa mielipidettään.

Tätä metsää käytän

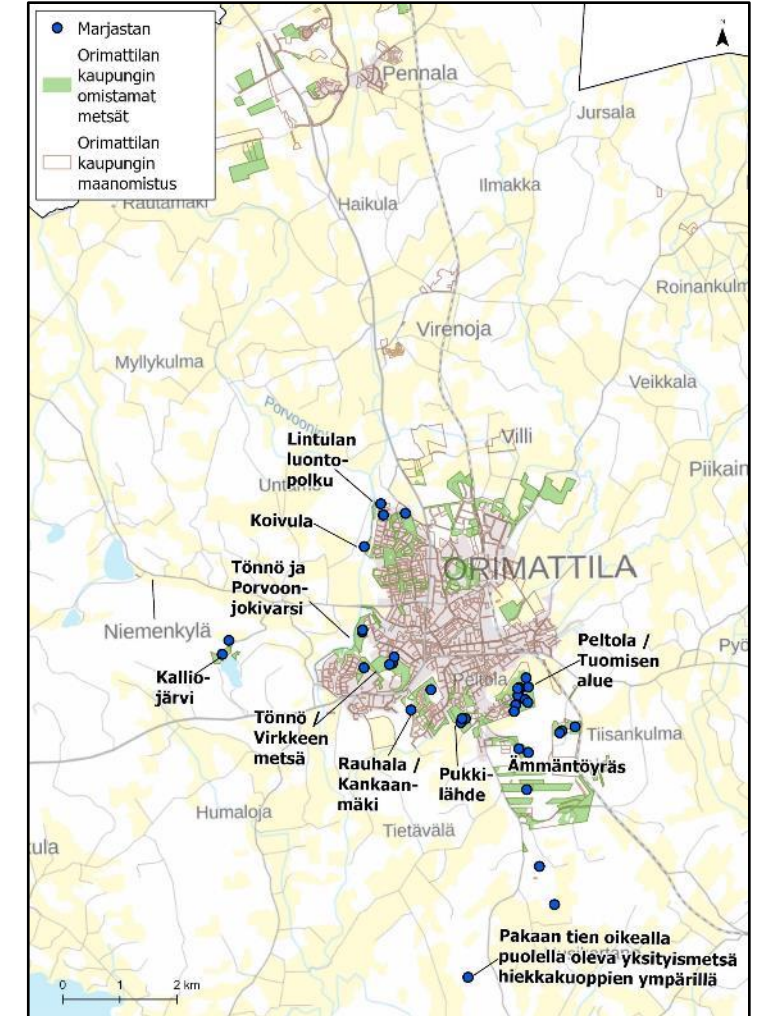
ulkoilen ja liikun, rauhoitun ja nautin metsästä, marjastan



Ulkoilen ja liikun – karttacommenteja tuli eniten Lintulan luontopolulle, Tönnöön Porvoonjokivarrelle, Tönnöön Virkkeen metsään, Peltolaan/Tuomisen alueelle sekä Ämmäntöyräälle



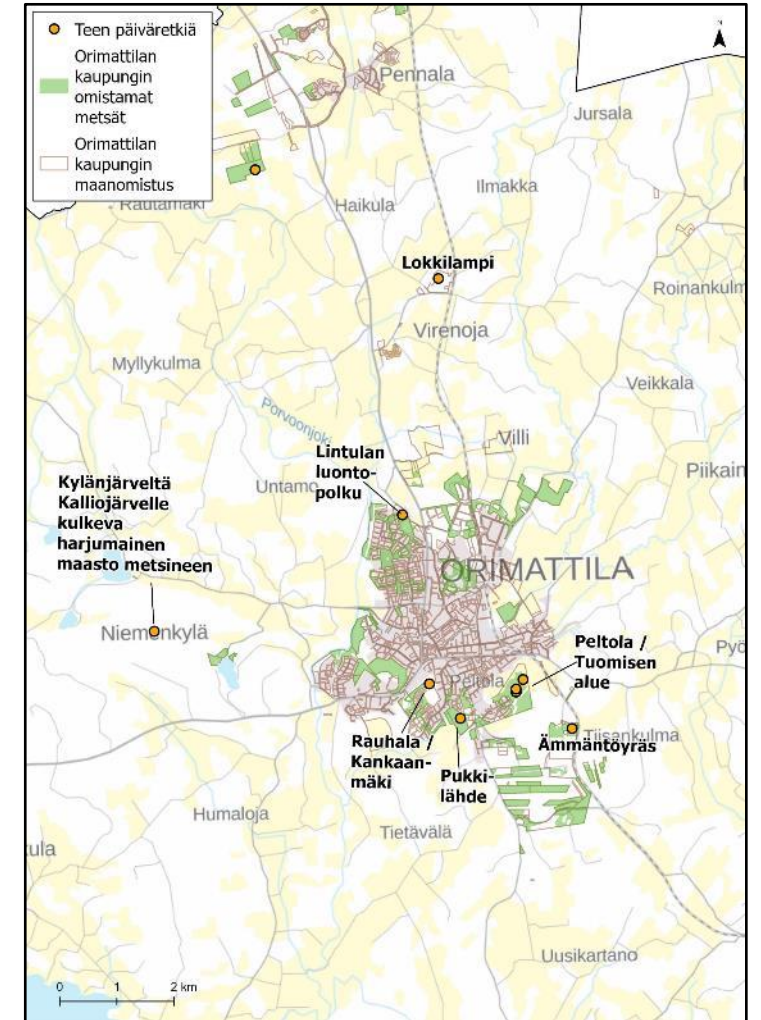
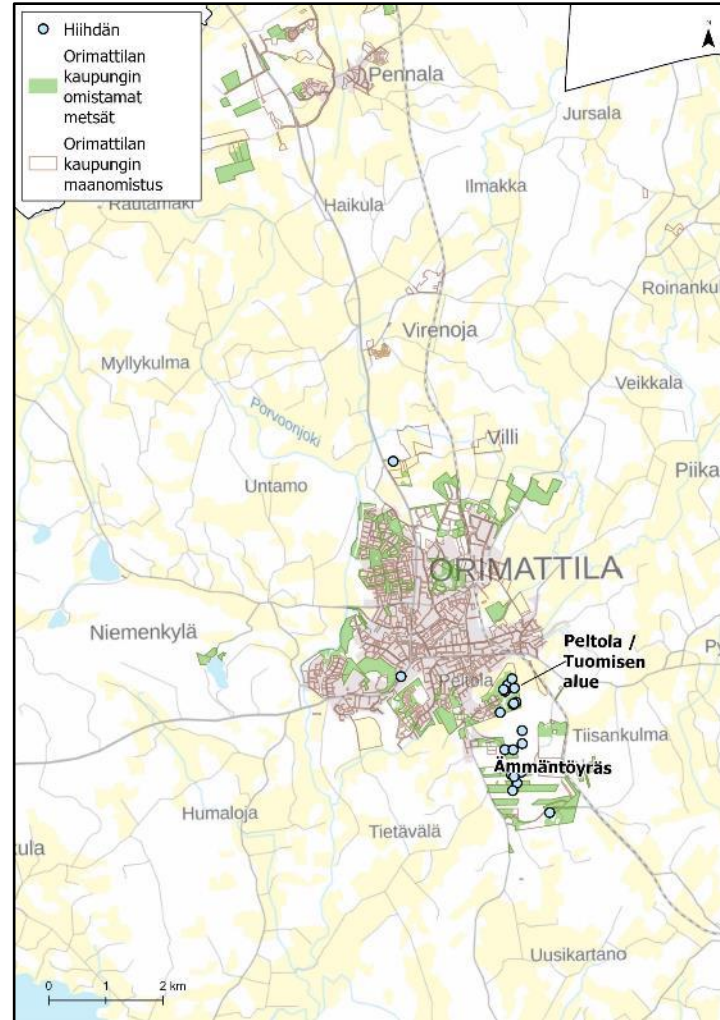
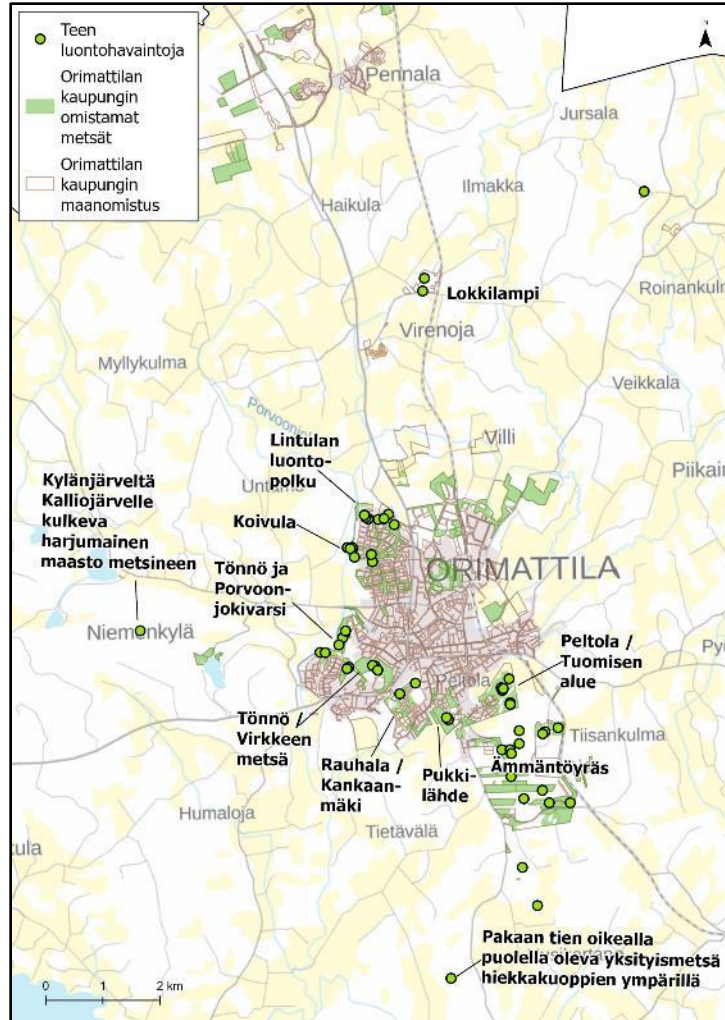
Rauhoitun ja nautin metsästä – karttacommenteja tuli eniten Lintulan luontopolulle, Tönnöön Porvoonjokivarrelle, Tönnöön Virkkeen metsään, Peltolaan/Tuomisen alueelle sekä Ämmäntöyräälle



Marjastan – karttacommenteja tuli eniten Peltolaan / Tuomisen alueelle

Tätä metsää käytän

teen luontohavaintoja, hiihdän, teen päiväretkiä



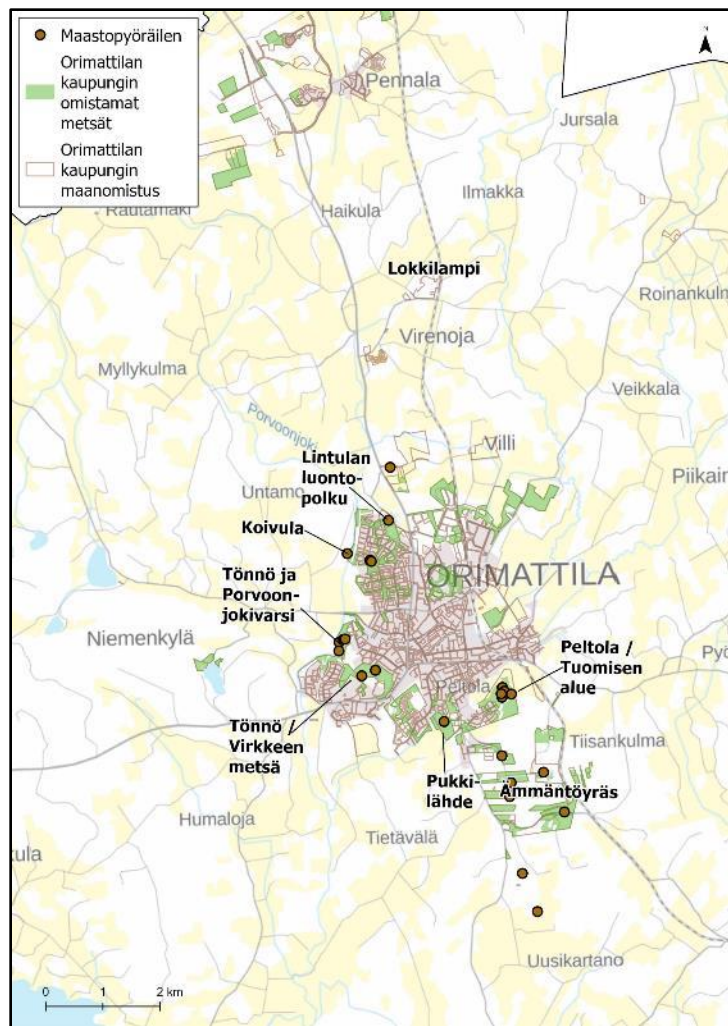
Teen luontohavaintoja – karttakommentteja tuli eniten Lintulan luontopolulle, Koivulaan, Tönnöön Porvoonjokivarrelle, Tönnöön Virkkeen metsään, Peltolaan /Tuomisen alueelle sekä Ämmäntöyräälle.

Hiihdän – karttakommentteja tuli eniten Lintulan luontopolulle Peltolaan / Tuomisen alueelle sekä Ämmäntöyräälle.

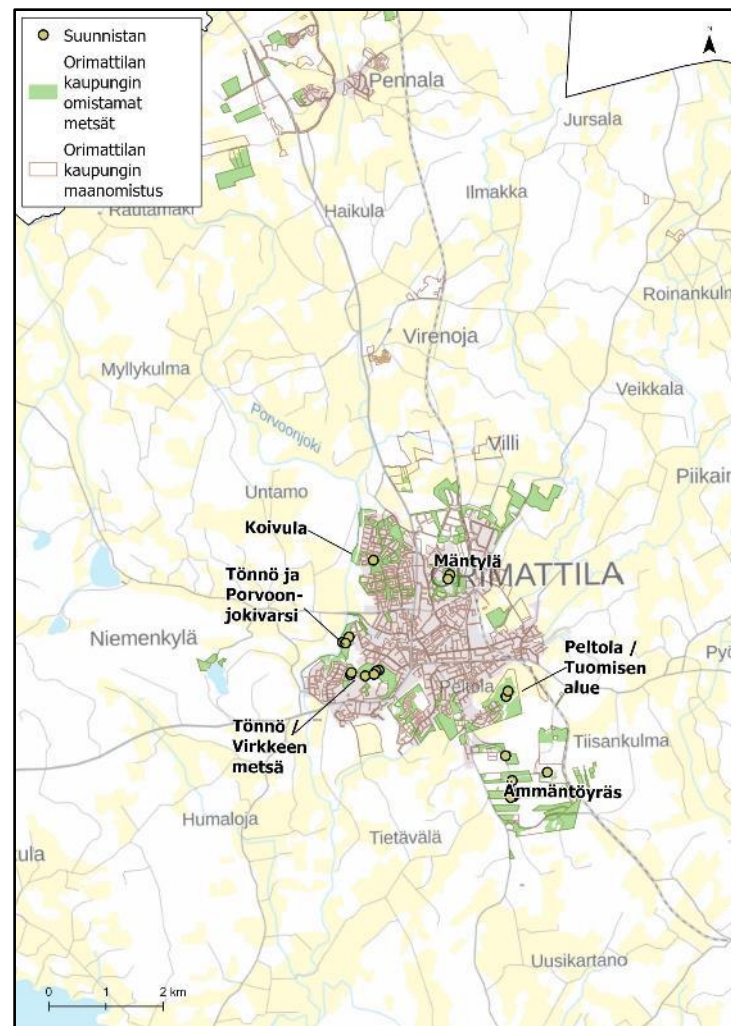
Teen päiväretkiä – karttakommentteja tuli eniten Lintulan luontopolulle ja Peltolaan/Tuomisen alueelle.

Tätä metsää käytän

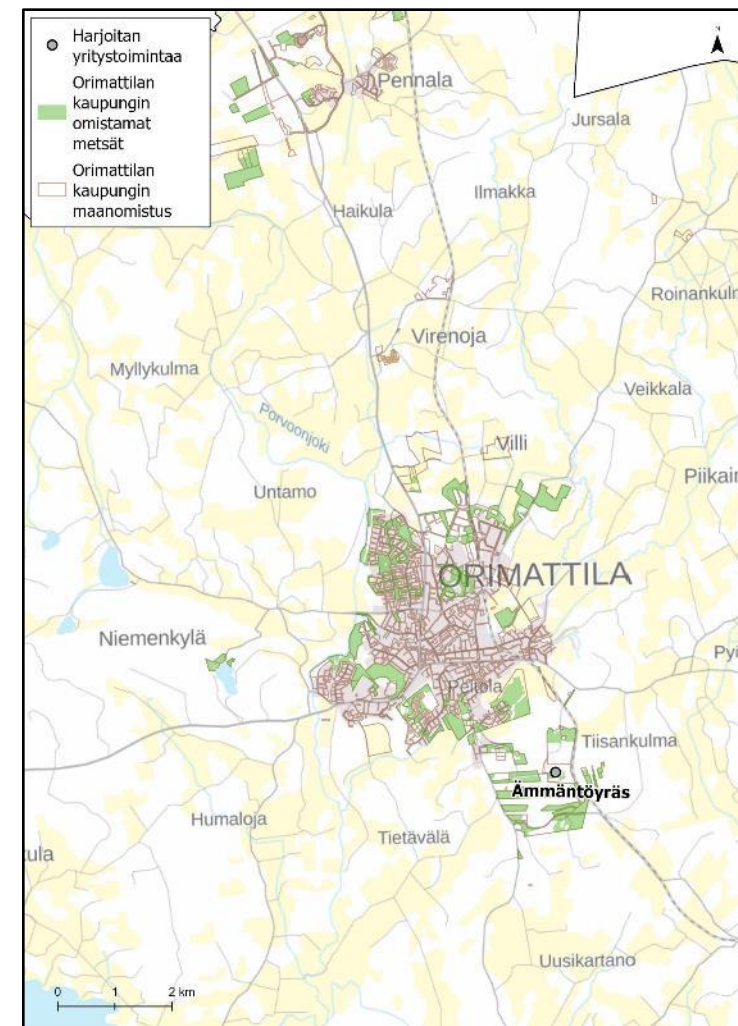
maastopyöräilyn, suunnistan, harjoitan yritystoimintaa



Maastopyöräilyn – karttacommenteja tuli eniten Tönnöön Porvoonjokivarrelle, Peltolaan/Tuomisen alueelle sekä Ämmäntöyräälle.



Suunnistan – karttacommenteja tuli eniten Peltolaan/Tuomisen alueelle, Tönnöön Porvoonjokivarrelle, Tönnöön Virkkeen metsään sekä Ämmäntöyräälle.



Harjoitan yritystoimintaa – karttacommenteja tuli vain Ämmäntöyräälle.

Erityisen tärkeä paikka

Arola

- Tämä metsikkö on kiinni kotini tontin rajassa ja sillä on iso merkitys jokapäiväiseen elämään.

Jymylinna

- Liikun täällä kaikkein eniten

Kalliojärvi

- uudessa ympäristö hieno!
- Ihana maisemaa, ainoa puhdas järvi Orimattilassa on lähellä
- Rakastan uida ja nautin maisemista

Kalmokallio

- Hyviä muistoja, hieno näkymä, satakieli laulaa siellä
- Maisemat ylhäältä kalliolta ovat hienot.
- Lähellä kotia, korkea kallio

Lokkilampi

- Lyhyt matka kotoa, monipuolinen ympäristö lapsiperheelle tutkia luontoa
- Lintujen suosima pesimäpaikka

Lintulan luontopolku

- Lähimetsä
- Ihana ulkoilualue lenkkeilyä, pyöräilyä ja hiihtoa varten
- Liikunta ja luonto lähellä
- Alueella puro ja kosteikko joka kaunis
- Puro

Tuomisen alue / Peltola

- Siivousta! Vanhat autot pois! Roskaämpäreitä
- Tänne hyvin voisi luoda parempia kävelyreittejä
- Kalliolla olevan laavun käyttö metsäpalovaroituksena hieman pelottaa, alue on sotkuinen.

Tiilitehtaan alue

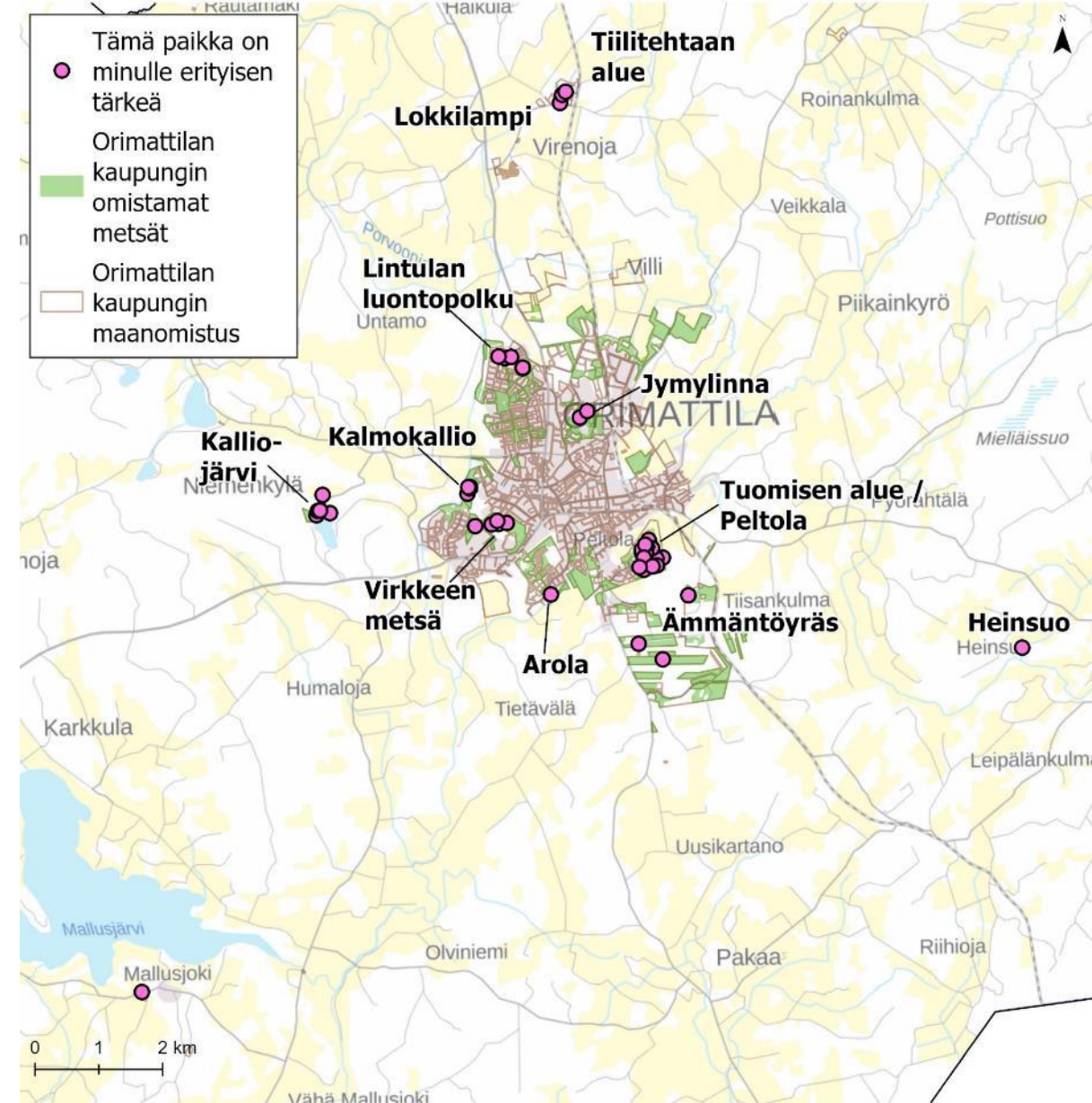
- Uimaranta, polku lampien ympäri, linnusto, paikan historia, upeaa graffiti taidetta

Virkkeen metsä

- Se on niin puhdas, koskematon, rauhallinen ja lähellä.
- Kaunis metsä ja monet hyvät polut
- Lähimetsä, missä käyn paljon. Myös reitti keskustaan metsän kautta on mielekkäämpi, kuin kadunviertä.
- Hyvät lenkkeily maastot

Ämmäntöyräs

- Kaunis liikuntapaikka
- Ulkoilualueen, luonnonrauhaa, talvella hiihto🏂
- Lähin ulkoilualueeni kaikkina vuodenaikoina



Tämä paikka on minulle erityisen tärkeä – karttakommentteja tuli eniten Lintulan luontopolulle, Jymylinnaan, Kalmokalliolle, Kalliojärvelle, Virkkeen metsään, Virenojan alueelle ja etenkin Tuomisen alueelle / Peltolaan.

Tässä paikassa tunnen huolta luonnosta

Lokkilampi

- rakentaminen vaikuttaa linnustoon
- Muutin maaseudulle luonnon rauhaan ja toivon alueen pysyvän sellaisena.

Heinämaa

- mikä tulevaisuuden käyttötarkoitus

Koivula

- Avohakkuu ihmisten takapihojen lähimetsässä on karun näköinen ja kyseinen metsä on tuhottu

Kalmokallio

- Paljon on roskattu metsää esim. heitetty isoja nippuja jakamattomia mainoksia/aluelehtiä.

Kalliojärvi

- Liian vähän pidetään alueesta huolta kesällä! Olisi oiva paikka myös talviuimareille! Saunarakennus, valvonta ja avantoointi olisi monille terveellinen tapa päästä pimeisiin vuodenajan yli!
- Roskaaminen ja uhanalaiset lajit. Alueella lepakoita ja monia lintulajeja, jotka tarvitsevat vanhoja metsiä menestyäkseen.
- Alueella roskaamista, nuotioita, puiden ja kalliodien tuhoamista. Alueella harvinaisia lintulajeja ja maisema-arvoltaan tärkeä alue.
- Alueella lepakoita ja katoavia lintulajeja.
- Roskaaminen

Tuomisen alue / Peltola

- Tehtyjen hakkuiden vuoksi ampumaradan melu on lisääntynyt. Siksi nämä metsät tulee säästää virkistyskäyttöä varten.
- Tätä metsää oltiin kaatamassa kokonaan, myös maasto uhattiin kyntää.
- kuulin, että kaupunki halua tätä ihana paikka kaataa! Jotkut tahot laittaa parkkipaikkaan reunalle roska ja ovat polttaneet autoja, jotka seisovat vuosia ja ovat erittäin ikävä näköisiä. Ostaisin tämän metsän ja hoitaisin sen!
- Tuomisen takana olevassa metsässä mäen päällä olevalla kalliolla nuotiopaikka. Nuoriso? jotkut ovat löytäneet talkoilla rakennetun nuotiopaikan ja sotkevat sitä alinomaa

Kankaanmäen metsä

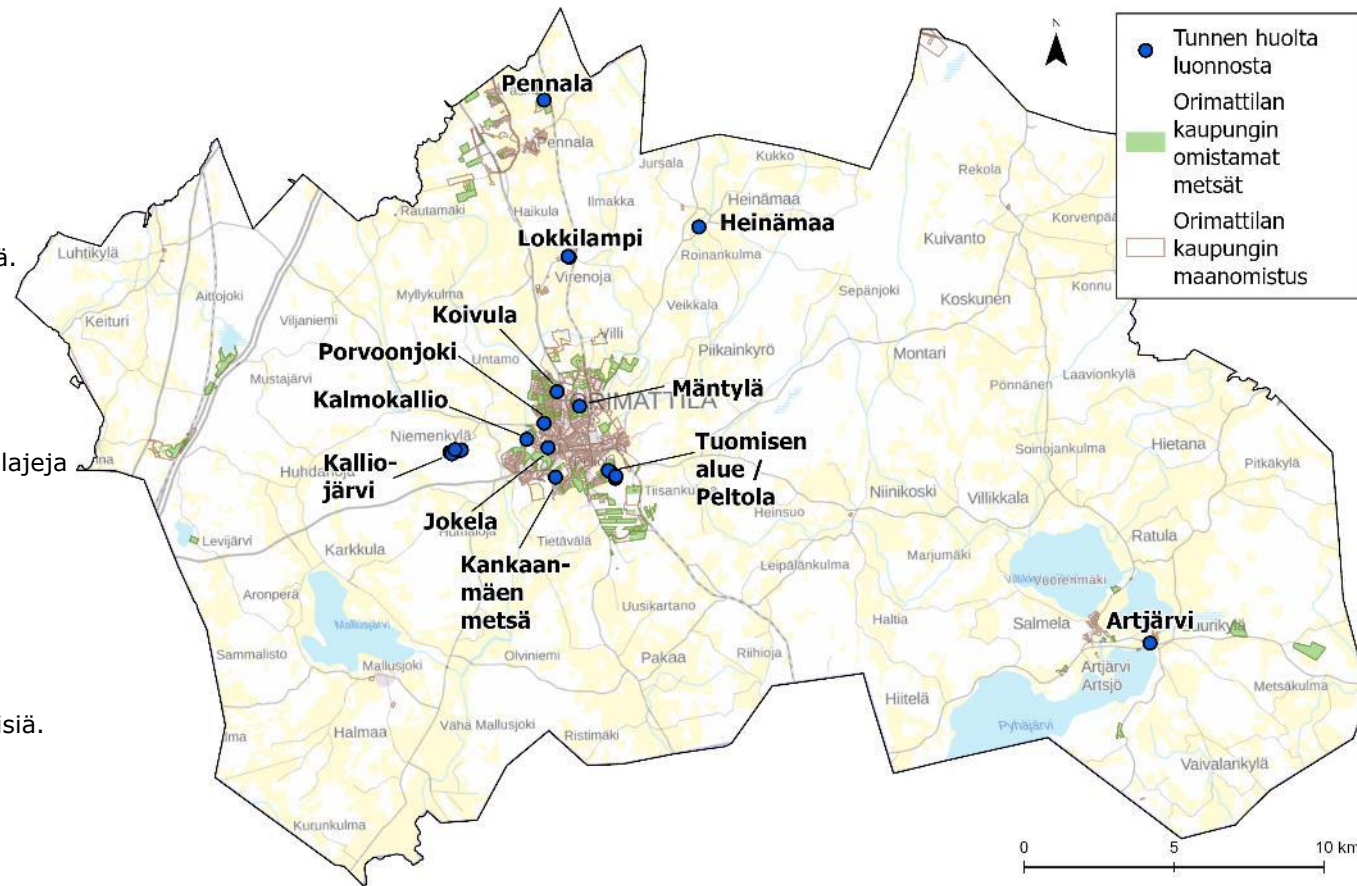
- Täältä on suurin osa metsäpinta-alasta tuhottu. Ennen hakkuita olin nähnyt alueella hömötiaisen. Alueella oli mukava polkureitistö, josta ei ole nyt mitään jäljellä

Artjärvi

- Ravinnevalumien takia

Mäntylä/ Jymylinnanmäki

- Useat eri urheilulajit päällekkäin sekä sinänsä hieno frisbeegolf-rata kuluttavat metsäpohjaa myös reittien ulkopuolella.



Jokela

- Metsä on vanhaa kuusimetsää ja nyt siellä on kirjanpainajainen pikkuhiljaa vallannut kuusia.

Porvoonjoki

- Porvoonjoen heikko kunto :(

Pennala

- Liian voimakkaat hakkuumenetelmät.

Tässä paikassa tunnen huolta luonnosta – karttakommenteja tuli eniten Kalliojärvelle ja Tuomisen alueelle / Peltolaan.

Tämä paikka edellyttää toimenpiteitä

Tiilitehtaan alue

- Liikkumiskiellot poistettava

Lokkilampi

- Lupiinit poistettava vaikka talkoilla
- Vesikasvillisuus poistettava

Lintulan luontopolku

- Reitti tulisi kunnostaa, sillat korjata, maasto siivota
- Puron ja polun ympäristön raivaus
- Kaunis puro hukkuu ryteikön sekaan, polku kapenee vuosivuodelta
- Puro hukkuu ryteikköön, polku kapenee vuosi vuodelta, heinät polunvarrelta pääsääntöisesti niittämättä
- Luontopolkujen turvaaminen ja kunnostaminen

Koivula

- Maasto olisi siivottava

Jokela

- Kirjanpainajaisen takia metsänhoitoa tulisi seurata enemmän.

Kalmonkallio

- Ylhäällä menee polku kauniilla paikalla. Sinne ylös ei kuitenkaan mene selkeää reittiä kummastakaan suunnasta. Hieno paikka menee hukkaan.

Vääräkoski

- Rikkinäiset puunrunkoa ovat uuden tien varrella ihan kamalia! Niistä voi joku tehdä taideteoksia tai kaataa niitä kokonaan

Tuomisen alue / Peltola

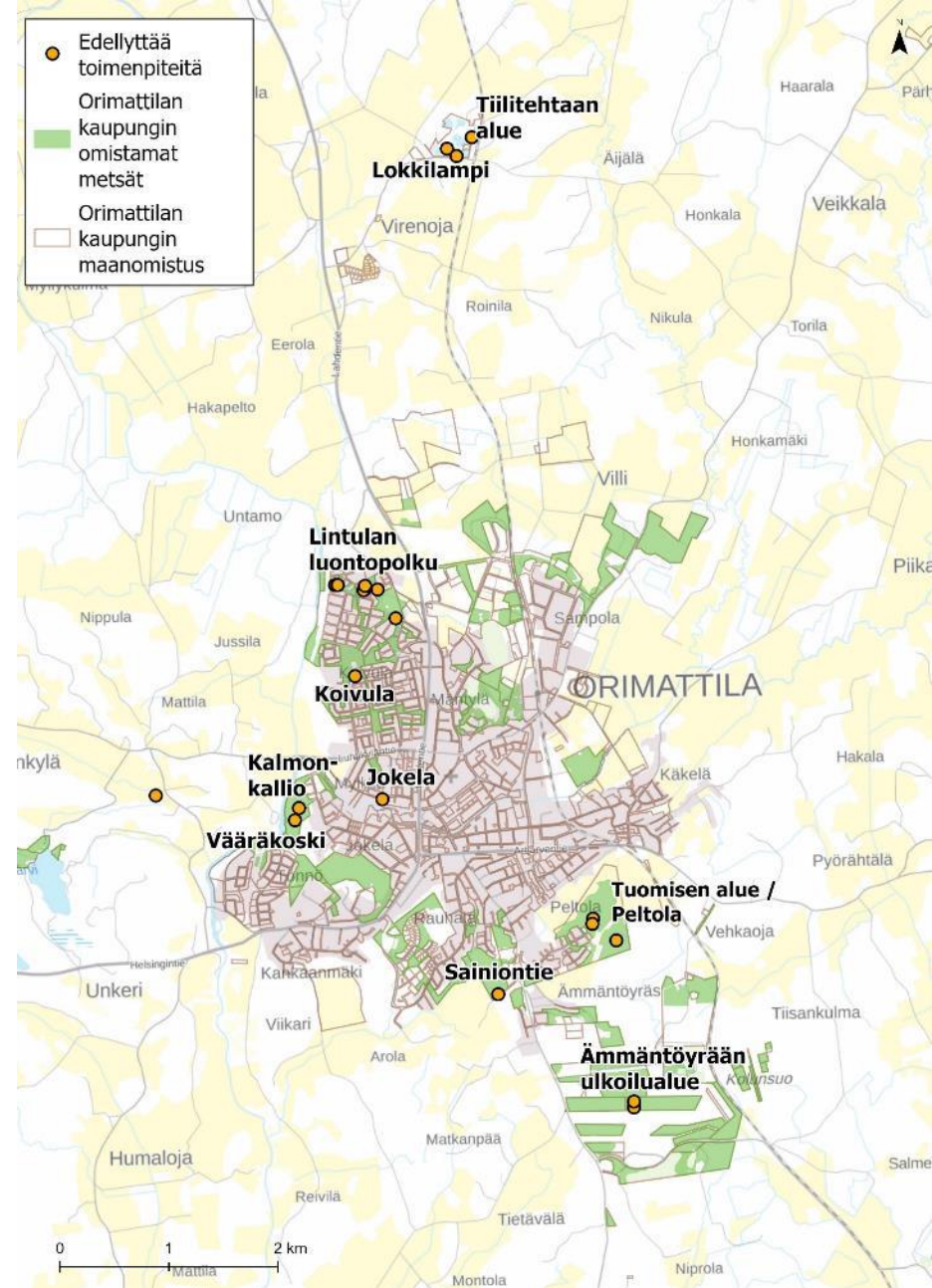
- Siivousta! Vanhat autot pois! Roskaämpäreitä
- Tänne hyvin voisi luoda parempia kävelyreittejä
- Kalliolla olevan laavun käyttö metsäpalovaroitusaikana hieman pelottaa, alue on sotkuinen.

Sainiontie

- Kirjanpainajatoukka

Ämmäntöyrään ulkoilualue

- Ruduksen kivitehtaalta leviää muovia ja muovin riekaleita pitkin metsää. Lisäksi siellä on nyt tehty paljon metsän hakkuuta, ehkä jo liikaa?
- Koiraihmiset valloittaneet koirien ulkoiluttamispaikoiksi, jotkut pitävät isojakin koiriaan irrallaan ja väittävät niitä kilteiksi, kun asiasta heille mainitaan (koirat pidettävä kiinni). Koirien ulosteita alkaa olla siellä täällä poluilla ja



Tämä paikka edellyttää toimenpiteitä – karttakommentteja tuli eniten Lintulan luontopolulle, Kalmonkallioon, Virenojan alueelle sekä Tuomisen alueelle / Peltolaan.

Avoin palaute

Monimuotoisuus

- Ehdottomasti huomioitava ja tuettava luonnon monimuotoisuutta ja ilmastotavoitteita!!
- Lisää monimuotoisuutta, kuitenkin hoitaen upeimpia maisemapaikkoja kuten Porvoojoen ympäristö!

Metsien hoito

- Ämmäntöyrään metsistä huolehtiminen on tuottanut tulosta. Metsät ulkoilualueella ovat kauniit ja hoidetun näköiset. Ryteiköt hävinneet. Näkymä polku-uralta toiselle esteettömämpi. Aluetta tuntemattomatkin uskaltavat tulla pururadalle; ei eksymisen vaaraa.
- Vuosikautia olen seurannut kun kirjanpainajatoukka tekee tuhoaa ja lisääntyy Arolan ja Pakaantien välisessä metsässä. Keväällä sieltä kaadettiin vihdoon isoja kuusia, mutta ne jätettiin metsään kesäksi jolloin toukat vain lisääntyvät.
- Maapohjat voi jättää siistiin kuntoon hakkuiden jälkeen. Nyt jätteet jätetään suurina runkoina maahan ja ylisuuret kannot paikoilleen. Kauneutta lisäisi jos lopputulos olisi aina metsäpuisto!
- oikeanlainen metsänhoito takaa pitkän ilon kaikille. metsät ovat osa talouden tulon tuojia joten rahallinen hyötyminen kuuluu asiaan.
- Ei hakkuita. Säilytetään virkistyskäytössä.
- Hoitakaa ja välittäkää!! Älkää vaan antako luonnon tuhoutua!
- Hyvin hoidetuissa (ja harvennetuissa) metsissä on mukavampi ja turvallisempi kulkea kuin siellä, missä on sikin sokin jätetty maatumaan rankoja tai alue on sekalaista ryteikköä. Jonkin pienen läntin voi vaikka jättääkin oman onnensa nojaan monimuotoisuuden nimissä, mutta pääasiassa toivon kaupungin huolehtivan metsäomaisuudestaan tuottavalla tavalla.
- Roskaamiseen, kemikaalien ja muiden torjunta-aineiden käyttöön sekä luonnon koskemattomuuteen ja säilyttämiseen kannattaa satsata nyt.

Vuorovaikutus

- Riittävää tiedottamista raivaus- ja kaatohankkeista.
- Kiitos kun tämä kysely toteutettiin, lisää vastaavanlaisia!
- Toivottavasti vastaavia kyselyjä saadaan jatkossakin.
- Erikoiset kysymykset.

Virkistystoiminta

- Enemmän erilaisia luontopolkuja, joissa metsä on säilytetty ennallaan. Lisäksi virkistyskäyttöä lisäisi erilaiset laavu/nuotiopaikat.
- Toivoisin metsiin talvisin latujen lisäksi myös patikkareittejä, en halua liikkua suksilla, mutta metsässä kulkisin mielelläni
- Olen asunut vasta 2v Orimattilassa. On ilahduttavaa kun täällä on paljon liikuntamahdollisuuksia kävellä metsäpoluilla ja myös pyöräillä luonnonläheisyydessä. Tönnön uusi ulkoilupolku on hyvä juttu. Toivon että nämä nykyiset metsät säilytettäisiin ja otettaisiin luonnonmonimuotoisuus huomioon. ♡
- Olen iloinen laduista jotka vedetään talvisin maastoon, oli metsät ja pellot kenen hyvänsä.
- Asuinalueiden läheiset metsät tulee jättää virkistyskäyttöön.

Metsästrategia

- Kaupunkimetsät tulisi nähdä julkisena palveluna, jonka kaupunki tarjoaa asukkailleen. Viime vuosina erityisesti Arolan ympäristöstä metsäpinta-alaa on tuhottu aivan liian paljon rakentamisen tieltä. Tönnön uusi ulkoilureitti olisi voinut olla luonnonmukaisempi. Metsästrategiassa tulisi pohtia metsäalueiden yhteyksiä toisiinsa, jotta elinympäristöt eivät pirstaloituisi, ja ulkoilureitistöstä tulisi yhtenäinen.

Asukaskyselyn yhteenveto

- Vastaajista suurin osa (88%) oli **Orimattilan asukkaita** etenkin keskustasta, Lintulasta, Arolasta, Tuomisen alueelta, Tönnöstä ja Virenojalta. Niemenkylästä oli myös useampi vastaaja. Artjärveltä ei saatu yhtään vastausta.
- Tönnö, Ämmäntöyräs, Tuomisen alue, Kankaanmäki, Lintula ja Koivulan alue ovat **suosituimpia ulkoilualueita**. Vajaa puolet vastaajista käy Orimattilan metsissä päivittäin. Yleisin kulkutapa on saapua paikalle jalkaisin.
- **Luonnon monimuotoisuus ja virkistyskäyttö** nousivat ylivoimaisesti **tärkeimmiksi** tavoitteiksi metsien hoidossa. **Taloudelliset hyödyt olivat vähiten tärkeä** tavoite.
- **Viestinnässä on paljon kehitettävää:** yli puolet vastaajista (67 %) on sitä mieltä, että kaupunki ei viesti riittävästi asukkaita metsien hoidosta, vastaajista suurin osa (71,5 %) ei tiedä mistä löytää tietoa metsien hoidosta tai miten voi vaikuttaa metsien hoitoon liittyviin päätöksiin (75 %).
- Vastaajien mielipide virkistyskäytön ja maisemallisten tekijöiden huomioimisesta metsänhoidossa jakautui lähes tasaisesti samaa ja eri mieltä oleviin. **Vastaajista melkein puolet oli sitä mieltä että luonnon monimuotoisuutta ei oteta riittävästi huomioon metsänhoidossa.** Ilmastotavoitteiden ja taloudellisten tekijöiden osalta 60% vastaajista ei osannut sanoa mielipidettään.
- **Huolta luonnosta** koettiin Kalliojärvellä roskaamisen, kallioiden ja luonnon tuhoamisen ja siellä esiintyvien uhanalaisten lajien vuoksi. Hakkuiden vaikutuksista oltiin huolissaan Tuomisen alueella, Kankaanmäen metsässä, Koivulassa ja Pennalassa. Jymylinnanmäellä oli huolta metsänpohjan kulumisesta frisbeegolf-radan ja muiden urheilulajien vaikutuksesta.
- **Toimenpiteitä** toivottiin erityisesti Lintulan luontopolun kunnostamiseen ja siistimiseen sekä siellä sijaitsevan puron ympäristön raivaukseen, Tuomisen alueen siisteyden parantamiseen, sekä Ämmäntöyrään ulkoilualueeseen kohdistuvien häiriöiden vähentämiseen
- **Erityisen tärkeitä paikkoja** olivat erityisesti Lintulan luontopolku, Kalliojärvi, Virkkeen metsä, Tuomisen alue ja Kalmokallio.
- **Metsiä käytettiin eniten ulkoiluun ja liikuntaan.** Ulkoilen ja liikun – karttakommentteja tuli eniten Lintulan luontopolulle, Tönnöön Porvoonjokivarrelle, Tönnöön Virkkeen metsään, Peltolaan/Tuomisen alueelle sekä Ämmäntöyräälle.

2. Koulujen ja päiväkotien henkilöstön näkemykset



Tietoa kyselystä

koulujen ja päiväkotien opetushenkilöstö

Kyselyn tavoitteena oli kartoittaa Orimattilan koulujen ja päiväkotien henkilökunnan kokemuksia Orimattilan metsän käytöstä opetuksessa /varhaiskasvatuksessa.

Kysely kohdistettiin koulujen ja päiväkotien henkilöstölle.

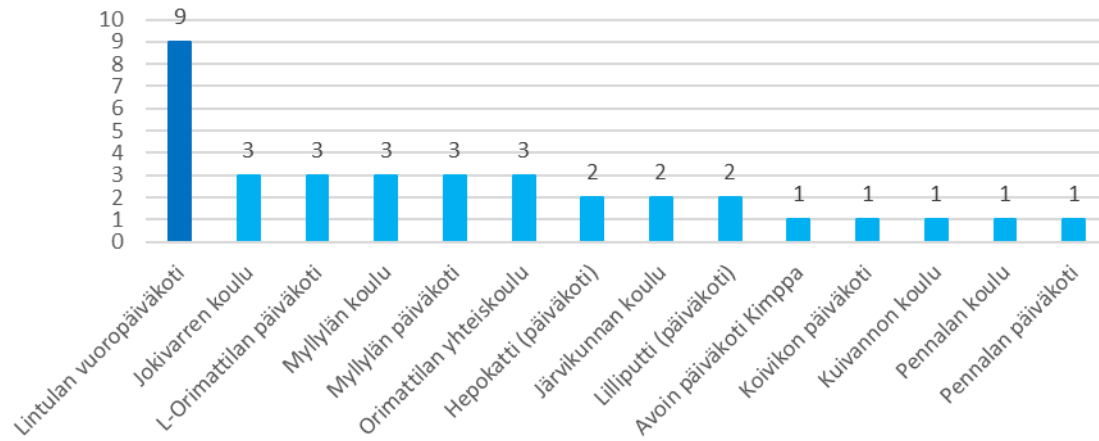
Kysely toteutettiin karttapohjaisella kyselytyökalulla Maptionnairella. Kysely oli auki 31.10 – 20.11.2022. Kyselyyn vastasi yhteensä 35 henkilöä. Vastaajia oli kuudesta eri koulusta ja kahdeksasta eri päiväkodista.

Kyselyn toteutti Ramboll Finland Oy Orimattilan kaupungin toimeksiannosta.

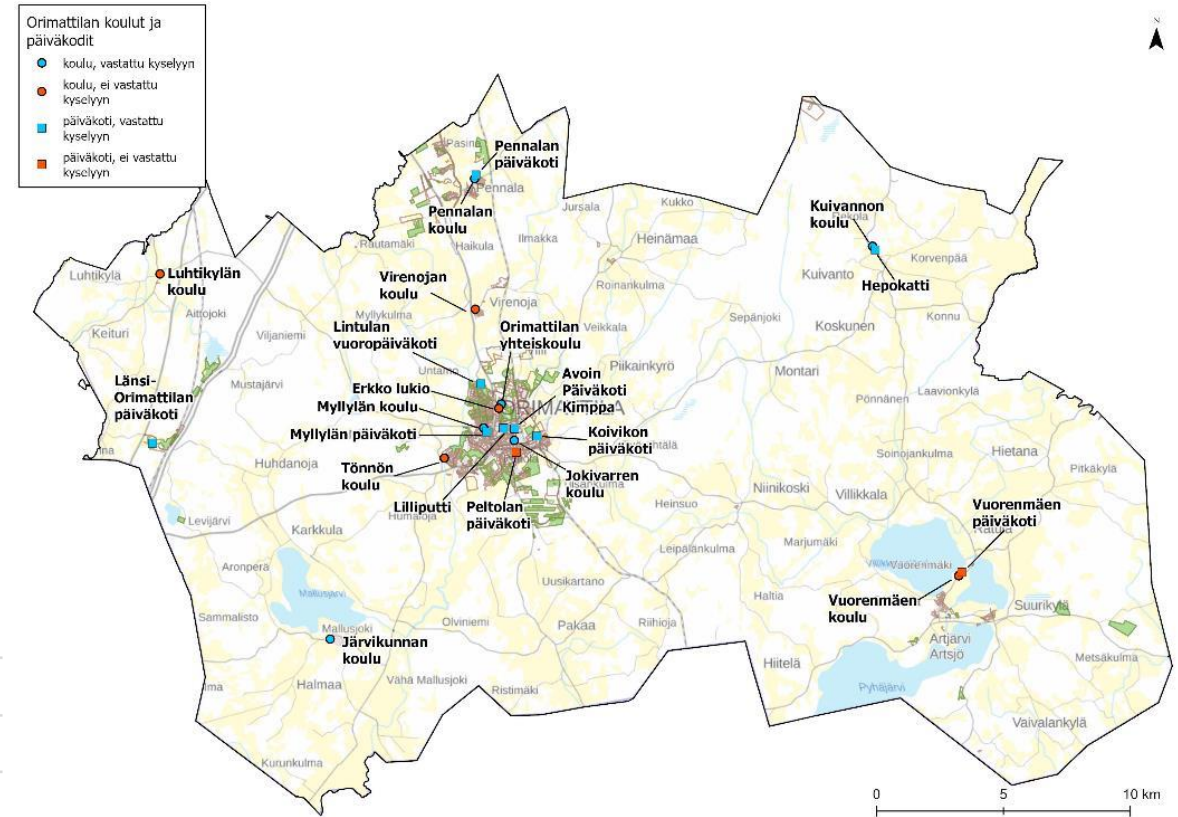
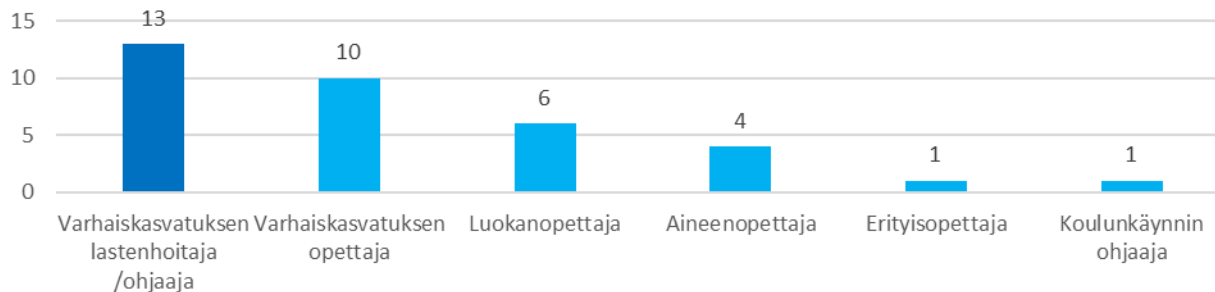


Taustatietokysymykset

Koulu / päiväkoti, jossa työskentelet? (n=35)



Missä roolissa toimit? (n=35)



Vastaajia oli yhteensä 35, kuudesta eri koulusta ja kahdeksasta eri päiväkodista. Myös kyselyyn vastaamatta jättäneet koulut ja päiväkodit näkyvät kartalla.

Miten käytät nykyisin metsiä oppimisympäristönä?

Koulut

Oppitunnit

- Luku- / kirjoitustuntiympäristönä
- Käymme urheilukeskuksen maastossa useita kertoja 8. luokan biologian kurssin aikana (Metsän biologiaa: metsätyypit, kasvio sekä erilaiset metsään liittyvät maastotehtävät)
- Ympän, kuviksen ja liikunnan tunneilla. Mennään metsään, opitaan, ihmetellään ja toivottavasti myös rauhoitutaan.
- retkiä ja liikunnan ja ympäristöopin tunneilla hyödynnetään
- Tehty tänä syksynä retki metsää, jossa opiskeltu metsään liittyviä asioita
- Liikunta, ymp.oppi
- Liikunnassa ja yllin tuntien osana
- Retkeilemme, pidämme ulkotuntia ympäristöopista, leikimme liikuntatunnilla
- Liikuntatunneilla ulkoilun merkeissä, suunnistuksessa ja mäenlaskussa. Ympäristöopin tunnilla tutkimuksissa.
- Retket

Muu

- Virkistykseen
- Hyvin harvoin

Päiväkodit

Oppiminen

- metsäretkillä eskari-viskareilla esim. seuraamme vuodenaikoja, metsämatikkaa
- Metsämörri-retket, leikkejä ja tietoa metsästä
- Metsäretkellä opimme ja hyödynnämme metsää seuraavasti: Jokamiehen oikeudet ja metsässä liikkuminen, luonnon kunnioittaminen, liikenteessä liikkuminen. Tunnistamme erilaisia kasveja, puita ja eläimiä. Hyödynnämme luonnon värejä ja materiaaleja mm: matikkatehtävissä luonnossa. Mahdollistaa pitkäjänteisen leikin, lapset palaavat leikkimään samoja leikkejä jotka jäivät kesken. Tutkitaan luonnon muuttumista vuodenaikojen mukaan. Metsistä voidaan myös kerätä askartelumateriaalia
- oppimisympäristönä
- luonnon tutkimiseen, viedään ohjatut tuokiot metsään, liikunta, lähiympäristöön tutustuminen

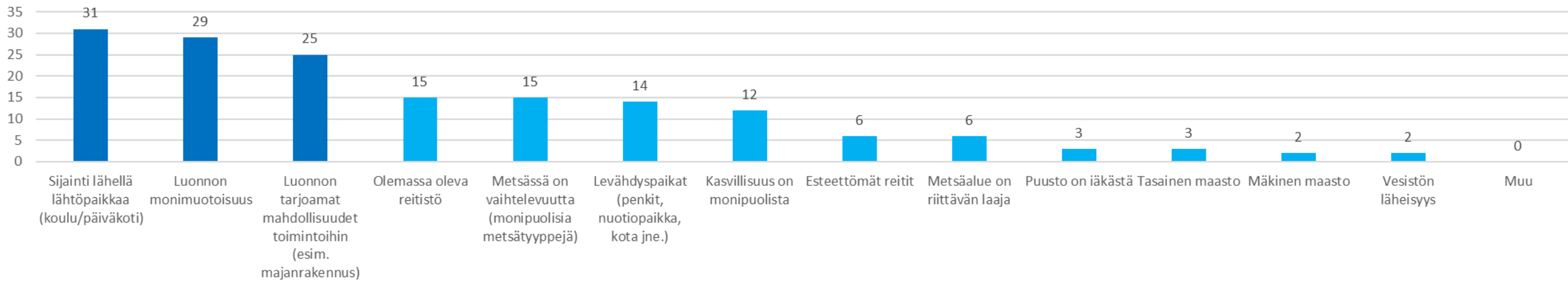
Retket

- Teemme kerholaisten kanssa retkiä Jymylinnan/ pururadan metsään
- Metsäretket
- Retkeilemme kahden viikon välein lähiympäristöissä, ja yksi niistä on läheinen metsä. Retkelle on suunniteltu toimintaa ja varattu aikaa vapaalle leikille.
- Retkeilyyn
- Metsäretkien yhteydessä
- Retkeily/ ryhmäytyminen
- Ei mitenkään
- Viikoittain retkeilemme lähimetsässä
- Viikoittain käydään metsäretkillä
- Retkeily, luontoon ja lähiympäristöön tutustuminen
- Metsäleikkiympäristönä, tutkitaan luontoa ja havainnoidaan esim. vuoden aikojen vaihtelua.
- Retket, materiaalit
- Melkein viikoittain

Koulujen opetushenkilöstö käyttää metsiä eri oppituntien pitoon (äidinkieli, ympäristöoppi, kuvaamataito ja liikunta) sekä retkeilyyn. Päiväkodin opetushenkilöstö käyttää metsiä pääosin retkeilyyn sekä leikkimiseen ja luonnon tutkimiseen.

Mitkä seikat metsissä ovat tärkeitä opetuksen/varhaiskasvatuksen näkökulmasta? (kaikki vastaukset)

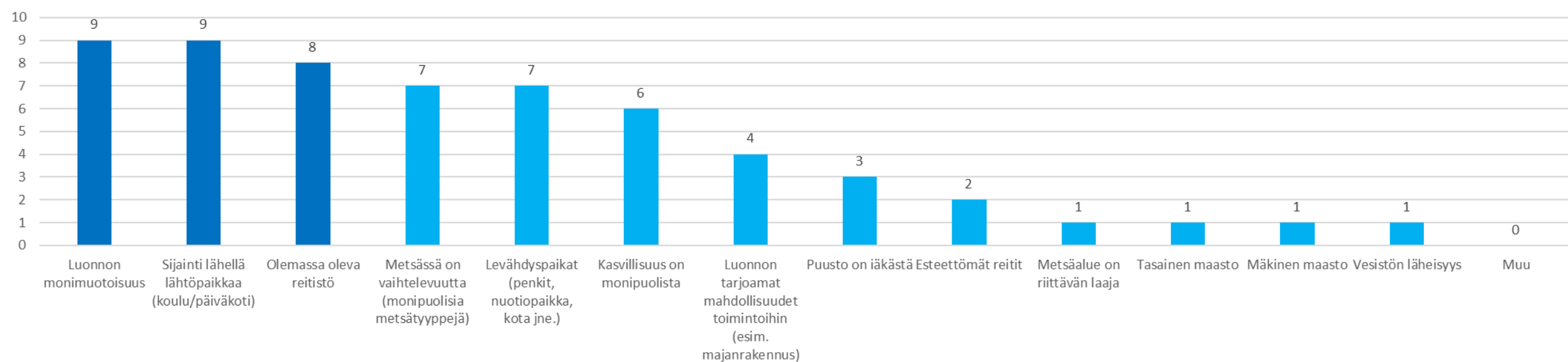
Mitkä seikat metsissä ovat tärkeitä opetuksen/varhaiskasvatuksen näkökulmasta? (n=163)



Metsissä tärkeimmiksi koetut seikat opetuksen tai varhaiskasvatuksen näkökulmasta olivat sijainti lähellä lähtöpaikkaa, luonnon monimuotoisuus sekä luonnon tarjoamat mahdollisuudet toimintoihin (esim. majanrakennus).

Mitkä seikat metsissä ovat tärkeitä opetuksen näkökulmasta? (koulujen henkilöstön vastaukset)

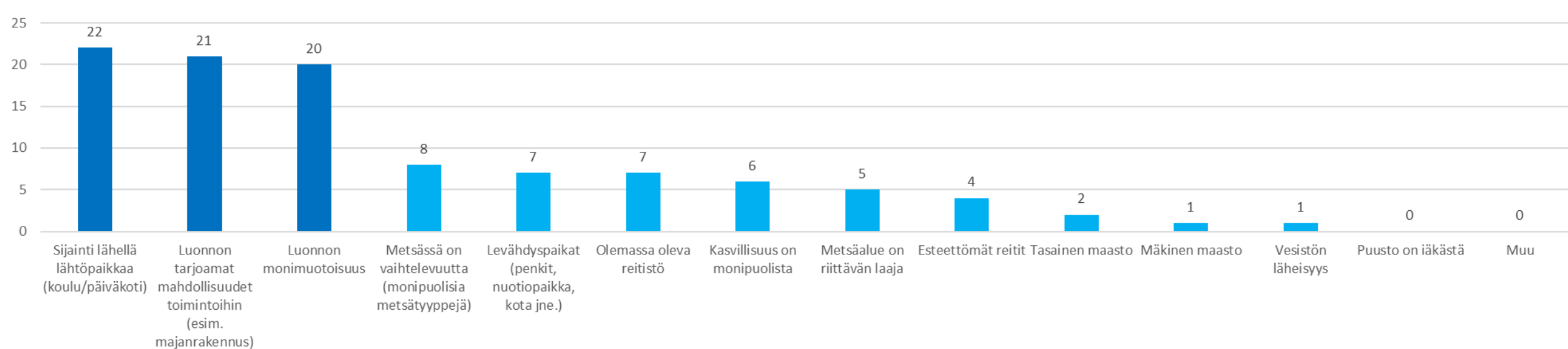
Mitkä seikat metsissä ovat tärkeitä **opetuksen** näkökulmasta? (n=59)



Metsissä tärkeimmiksi koetut seikat opetuksen näkökulmasta olivat sijainti lähellä lähtöpaikkaa, luonnon monimuotoisuus sekä olemassa oleva reitistö. Reitistö oli tärkeämpi koulujen opetushenkilöstölle kuin varhaiskasvatukseen henkilöstölle.

Mitkä seikat metsissä ovat tärkeitä varhaiskasvatuksen näkökulmasta? (päiväkotien henkilöstön vastaukset)

Mitkä seikat metsissä ovat tärkeitä **varhaiskasvatuksen** näkökulmasta? (n=104)



Metsissä tärkeimmiksi koetut seikat varhaiskasvatuksen näkökulmasta olivat sijainti lähellä lähtöpaikkaa, luonnon tarjoamat mahdollisuudet toimintoihin (esim. majanrakennus) sekä luonnon monimuotoisuus.

Käytössä olevat ja potentiaaliset metsät – Lintula

1. Lintula

Lintulan vuoropäiväkoti, käytetyt metsät:

Miten käytät tätä metsää leikki-/oppimisympäristönä?

- Metsäretket, jumppatuokiot
- Leikki, vuodenajan seuranta, metsämatikka, luonnon tutkiminen, aistit ym.
- metsäretket, metsässä käveleminen
- metsäretket, majan rakennus
- Leikkejä ja tietoa metsästä

Mikä tässä metsässä on toimivaa opetuksen/leikin kannalta?

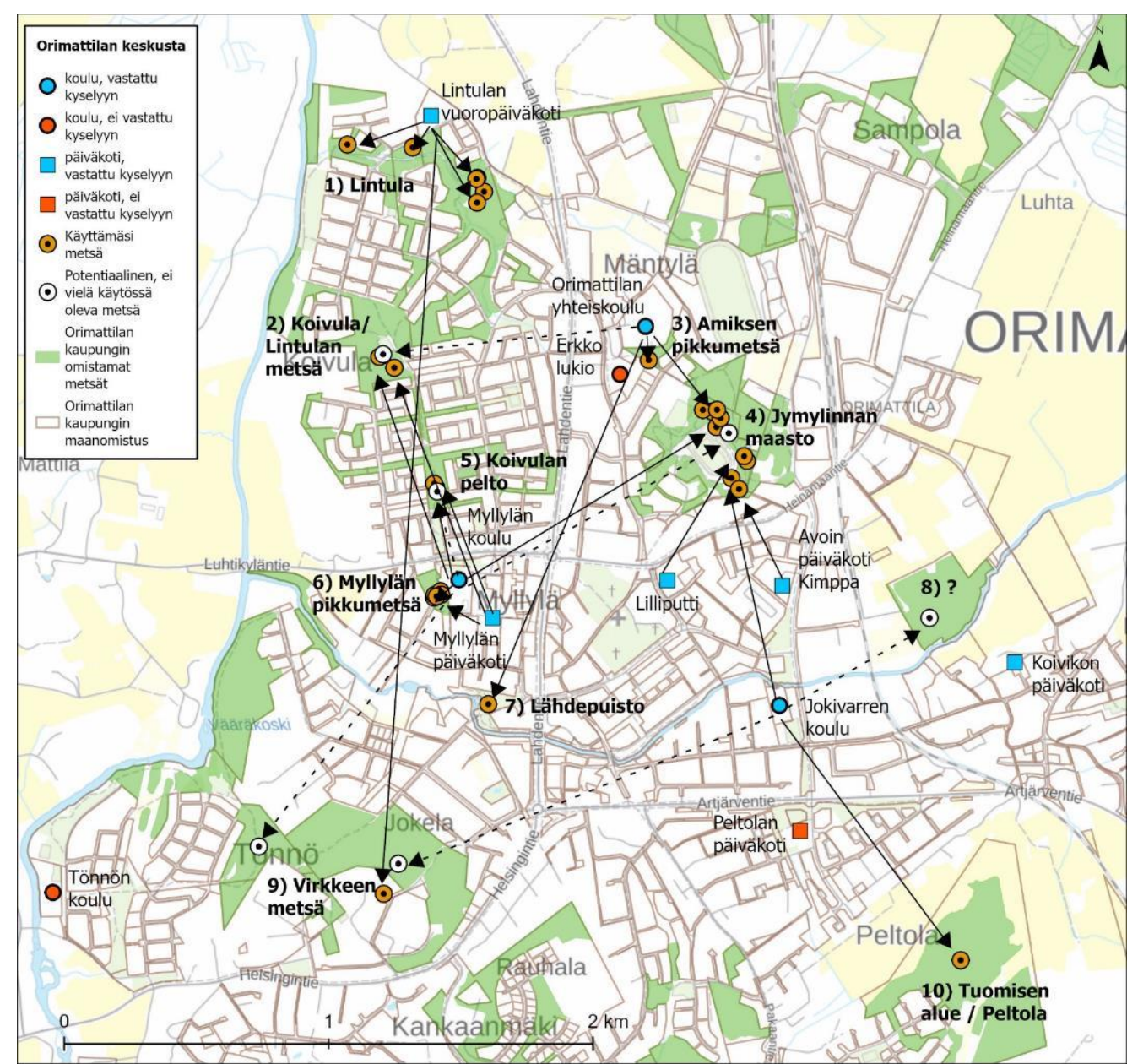
- Vuodenaikojen vaihtuvuus
- Maanrakennus , alueen läheisyys, luonnon monimuotoisuus
- vaihteleva maasto
- vesi-elementti

Entä mikä ei toimi?

- Paikkapaikoin ryteikköä, pienten vaikeaa edetä
- Olisi kiva viettää päiviä kokonaan metsässä
- puita kaadettu paljon

Toivoisitko jotain toimenpiteitä, joka parantaisivat metsän käyttömahdollisuuksia?

- Raivaus
- Laavu tai jokin nuotiopaikka



Lintulan alueen metsä (nro 1 kartalla) on suosittu retkeilykohde Lintulan vuoropäiväkodin välle. Sinne tehdään metsäretkiä ja leikkejä. Metsä on toimiva, koska siellä näkyy vuodenaikojen vaihtelevuus, luonnon monimuotoisuus, maasto on vaihtelevaa, metsä on lähellä päiväkotia ja alueella on veselementti. Osassa aluetta on ryteikköä ja osassa puita kaadettu liikaa. Alueelle toivotaan raivausta ja laavaa tai nuotiopaikkaa.

Käytössä olevat ja potentiaaliset metsät – Koivula / Lintulan metsä, Amiksen pikkumetsä

2. Koivula / Lintulan metsä

Myllylän koulu, käytetty metsä:

Miten käytät tätä metsää leikki-/oppimisympäristönä?

- Liikunnassa ja luonnon tutkimiseen

Mikä tässä metsässä on toimivaa opetuksen/leikin kannalta?

- Hyvä kulkuyhteys koululta

Myllylän päiväkoti, käytetty metsä:

Entä mikä ei toimi?

- Luontopolun kunto

Toivoisitko jotain toimenpiteitä, joka parantaisivat metsän käyttömahdollisuuksia?

- Siltojen ja polun kunnostus

Orimattilan yhteiskoulu, potentiaalinen metsä:

Miksi metsä olisi hyvä opetuksessa?

- Metsän puusto on kasvanut hakkuiden jälkeen sopivaksi tutkimuskohteeksi 8. luokan biologiaan. Kun urheilukeskuksen metsä on talleantunut, voisi tämä metsä olla korvaamassa sitä. Se on vaan liian kaukana kiireinen aikataulu huomioiden.

3. Amiksen pikkumetsä

Orimattilan yhteiskoulu, käytetty metsä

Miten käytät tätä metsää leikki-/oppimisympäristönä?

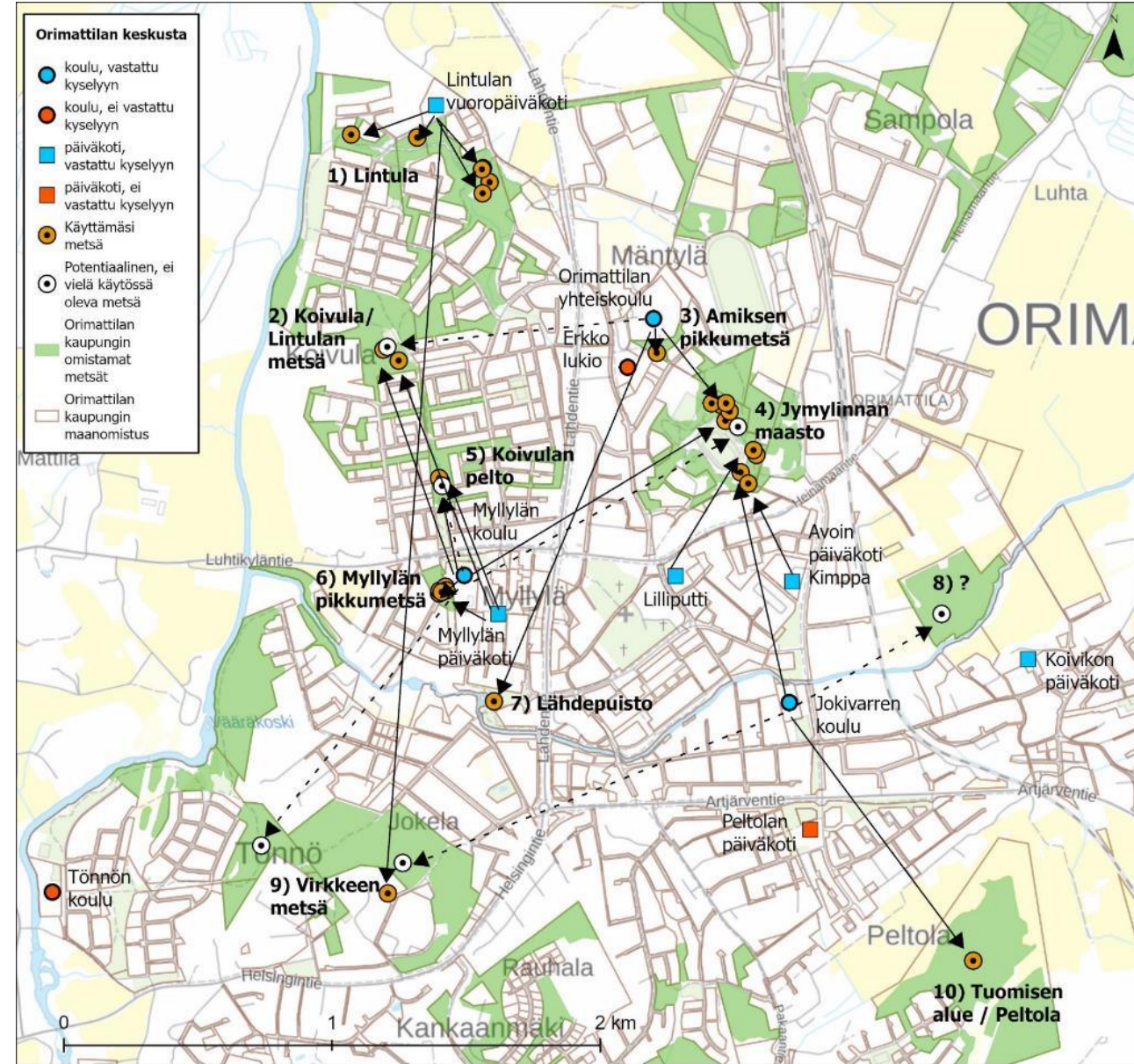
- Metsän puulajeja ja muita kasveja on hyvä käydä katsomassa / kuvaamassa lähellä.

Mikä tässä metsässä on toimivaa opetuksen/leikin kannalta?

- Lähellä

Toivoisitko jotain toimenpiteitä, joka parantaisivat metsän käyttömahdollisuuksia?

- Toivosin, että tämä metsä säästyy uuden koulun rakennuksen myötä.



Koivulan/Lintulan alueen metsää (nro 2 kartalla) käyttävät Myllylän koulu ja –päiväkoti. Myllylän koulun henkilöstö käyttää sitä liikuntatunneilla ja luonnon tutkimisessa, ja heille alue on hyvä sijainnin ansiosta. Myllylän päiväkodin henkilöstön mielestä luontopolku on huonossa kunnossa ja he toivovat että sillat jo polut voisi kunnostaa. Orimattilan yhteiskoulun opetushenkilöstön mielestä alue olisi potentiaalinen, koska metsä on kasvanut hakkuiden jälkeen sopivaksi tutkimuskohteeksi 8. luokan biologiaa varten. Alue on kuitenkin liian kaukana. Amiksen pikkumetsää (nro 3 kartalla) käyttää Orimattilan yhteiskoulun opetushenkilöstö. He käyttävät metsää tutkimalla puulajeja ja muita kasveja. Heille metsä on toimiva läheisen sijainnin ansiosta. He toivovat metsän säilyvän uuden koulun rakennuksen myötä.

Käytössä olevat ja potentiaaliset metsät – Jymylinnan maasto

4. Jymylinnan maasto

Orimattilan yhteiskoulu, käytetty metsä:

Miten käytät tätä metsää leikki-/oppimisympäristönä?

- Virkistyminen
- metsätyypit, kasvio sekä erilaiset metsään liittyvät maastotehtävät

Mikä tässä metsässä on toimivaa opetuksen/leikin kannalta?

- Suuret puut, mäkinen maasto ja polut
- lähellä, kohde oli ennen monipuolinen

Entä mikä ei toimi?

- Frisbeegolfin aiheuttama eroosio
- Frisbeegolfradan aiheuttama tallaus on tuhonnut kenttä- ja pohjakerroksen lajit osittain kokonaan. Tuhoutuminen on laajaa juuri sillä alueella, missä ennen oli paras tutkia esim. metsätyyppejä.

Toivoisitko jotain toimenpiteitä, joka parantaisivat metsän käyttömahdollisuuksia?

- Makkaranpaistopiste
- Frisbeekorien sijoittelussa voisi huomioida metsän muu käyttökäyttö.

Lilliputti, käytetty metsä:

Miten käytät tätä metsää leikki-/oppimisympäristönä?

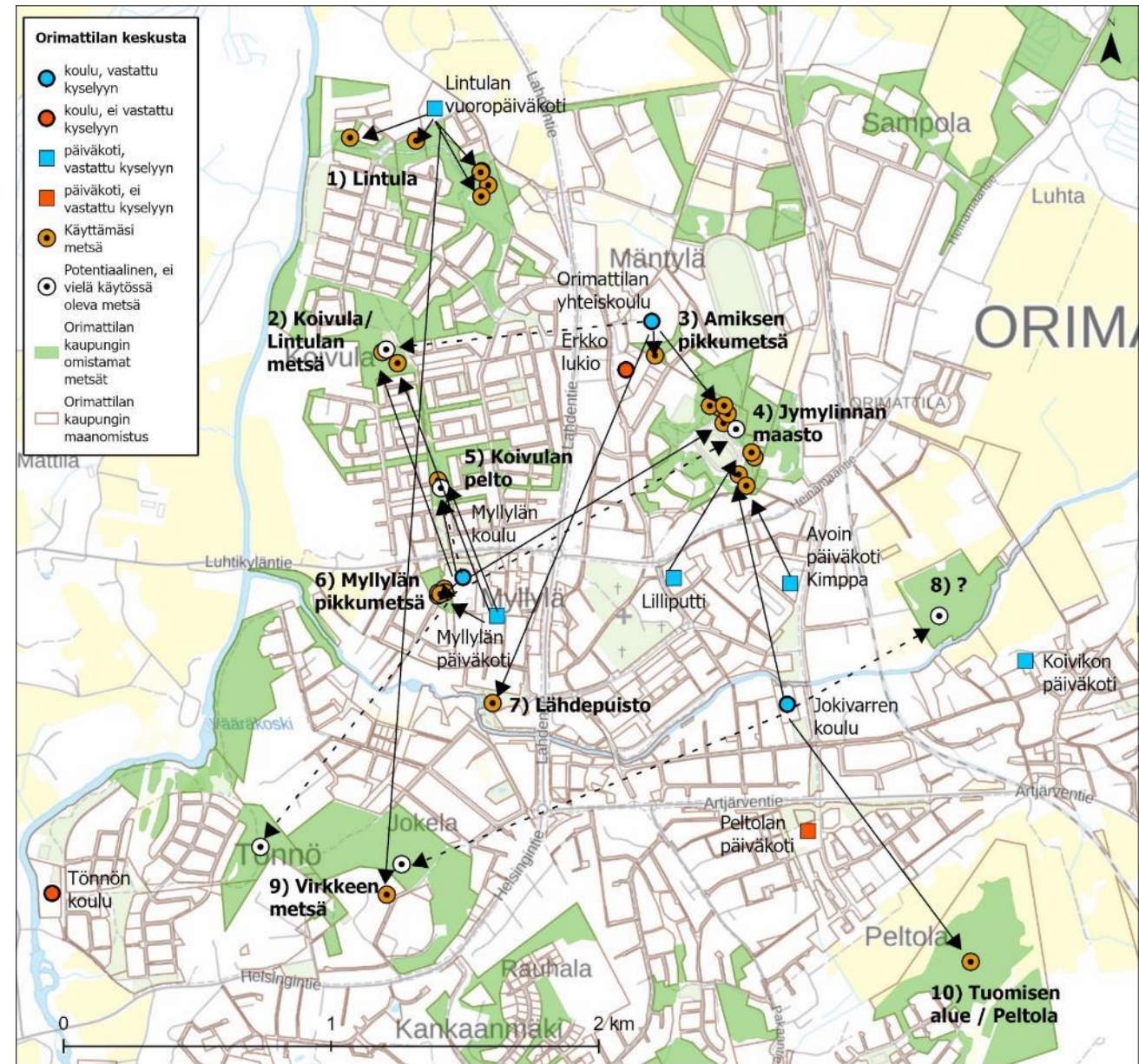
- Tutkimme ja havainnoimme ympäristöä, kuvaamme metsää, leikimme ja rakennamme majoja sekä laskemme mäkeä. Käytämme myös kuntoilulaitteita.
- Tutkiminen, valokuvaus, leikit, majan rakennus, suunnistus, frisbeegolf, retket

Mikä tässä metsässä on toimivaa opetuksen/leikin kannalta?

- Sijainti, helppo liikkua, metsän tuttuus ja turvallisuus.
- Monipuolinen ympäristö, löytyy rinnettä, tasaista, eri kasveja ja puita. Se on lähellä päiväkotia. Tuttu ja turvallinen paikka.

Entä mikä ei toimi?

- Lapsista liian vähän irtorisuja majan rakentamiseen
- *Toivoisitko jotain toimenpiteitä, joka parantaisivat metsän käyttömahdollisuuksia?*
- Toivomme, että alue ei pienentyisi eikä puita enempää kaadettaisi.



Jymylinnan maasto (nro 4 kartalla) sai eniten karttakommenteja. Sitä käyttävät Orimattilan yhteiskoulu, Myllylän koulu, Jokivarren koulu sekä Lilliputti ja Avoin päiväkoti Kimppa. Orimattilan yhteiskoulu käyttää aluetta virkistymiseen ja metsätyyppien opetteluun ja kasvion keräämiseen, Jokivarren koulu liikuntaan ja retkeilyyn, Myllylän koulu ympäristöopin ja liikunnan tunneilla. Lilliputti metsän tutkimiseen, leikkimiseen, suunnistamiseen, majan rakentamiseen, mäenlaskuun ja valokuvaamiseen. Avoin päiväkoti Kimppa käyttää metsää luonnon tutkimiseen, marjojen keräämiseen sekä jokamiehenoikeuksien opettamiseen.

Käytössä olevat ja potentiaaliset metsät – Jymylinnan maasto, jatkuu

4. Jymylinnan maasto, jatkoa

Jokivarren koulu, käytetty metsä:

Miten käytät tätä metsää leikki-/oppimisympäristönä?

- liikunnassa ja retkillä

Avoin päiväkotiki Kimppa, käytetty metsä:

Miten käytät tätä metsää leikki-/oppimisympäristönä?

- Tutkimme kasveja, sammalia, jäkäliä, puita ja sieniä. Syömme mustikoita ja puolukoita. Kerromme jokamiehen "oikeuksista" mitä luonnossa saa ja ei saa tehdä. Metsässä on erilaista liikkua kuin asfaltti/ nurmikkopihalla. Kuuntelemme metsän ääni

Mikä tässä metsässä on toimivaa opetuksen/leikin kannalta?

- Pystymme kävelemään kerhoryhmän kanssa edestakaiset matkat metsään eli matka on sopivan lyhyt (kerho aika 3h) Käyttämämme kulmaus rajoittuu aidalla ja tiellä ja poluilla sopivan kokoiseen alueeseen, jolloin lasten on helppo ymmärtää missä

Entä mikä ei toimi?

- Pienten juuri vaipasta pois oppineiden vessattaminen on oma juttunsa luonnossa.

Myllylän koulu, käytetty metsä:

Miten käytät tätä metsää leikki-/oppimisympäristönä?

- Liikunta ja ympäristöopin tunneilla.
- Liikunnassa

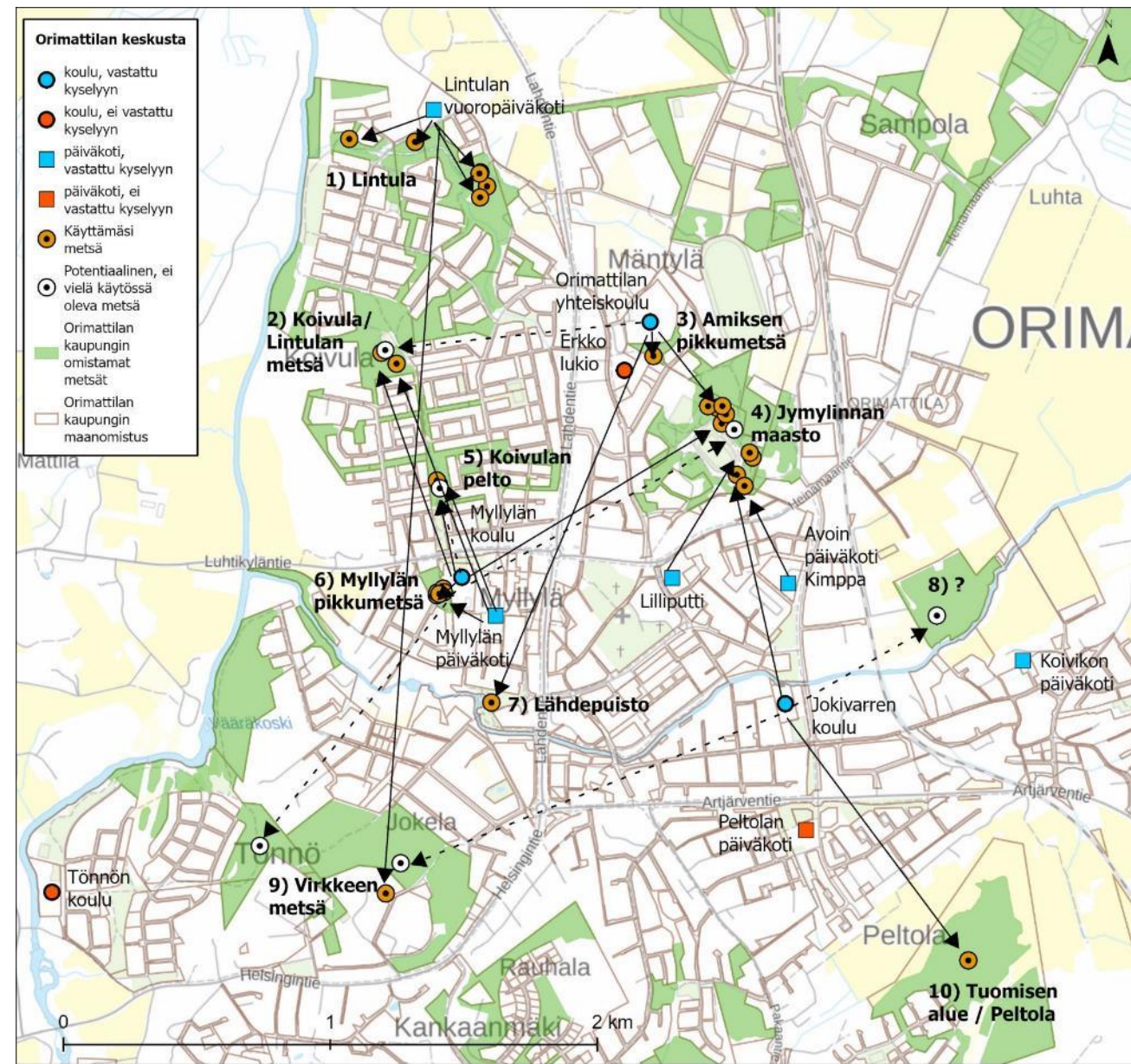
Mikä tässä metsässä on toimivaa opetuksen/leikin kannalta?

- Nuotiopaikalla saa retken tunnelmaa.
- Rajattu alue

Myllylän koulu, potentiaalinen metsä:

Miksi metsä olisi hyvä opetuksessa?

- Polut, reitistö, pulkkamäki talvella, tulistelupaikka (frisbeegolfradan)



Jymylinnan maastossa toimivaa on Myllylän koulun opetushenkilöstön mielestä nuotiopaikka, sekä se, että alue on rajattu. Orimattilan koulun mielestä toimivaa on suuret puut, mäkinen maasto, polut sekä alueen läheisyys Orimattilan kouluun. Lilliputin henkilöstön mielestä alueella toimivaa on sijainti, alueella helppo liikkua, metsän tuttuus ja turvallisuus. Monipuolinen ympäristö, löytyy rinnettä, tasaista, eri kasveja ja puita. Se on lähellä päiväkotia. Tuttu ja turvallinen paikka. Mielestä alueella toimivaa on matka kohteeseen ja se että alue on rajattu.

Käytössä olevat ja potentiaaliset metsät – Myllylän pikkumetsä

6. Myllylän pikkumetsä

Myllylän koulu, käytetty metsä

Miten käytät tätä metsää leikki-/oppimisympäristönä?

- Ympän, liikunnan, ja kuviksen tunneilla.
- Liikuntaleikeissä ja luonnon tutkimisessa
- Esim. Puulajien ja kasvien tunnistus, perinteiset pihaleikit metsässä, jokamiehenoikeuksien mukainen keräily askartelutarvikkeiksi

Mikä tässä metsässä on toimivaa opetuksen/leikin kannalta?

- Koulun lähellä.
- Pienille oppilaille sopiva koko/rajaus helppoa
- Sijainti, riittävästi eri lajeja, polkuja, piiloja leikkeihin (kivet, maaston muodot, suuret puut)

Entä mikä ei toimi?

- Liikaa koiranpaskaa ja roskaa

Toivoisitko jotain toimenpiteitä, joka parantaisivat metsän käyttömahdollisuuksia?

- Koirankakkaroskis ja tavallinen ros kis kävelytien varrelle.

Myllylän päiväkot i, käytetty metsä

Miten käytät tätä metsää leikki-/oppimisympäristönä?

- Retkeily, leikki, ryhmäytyminen
- Leikkipaikkana
- Metsään on muoutunut useita leikkipisteitä.

Mikä tässä metsässä on toimivaa opetuksen/leikin kannalta?

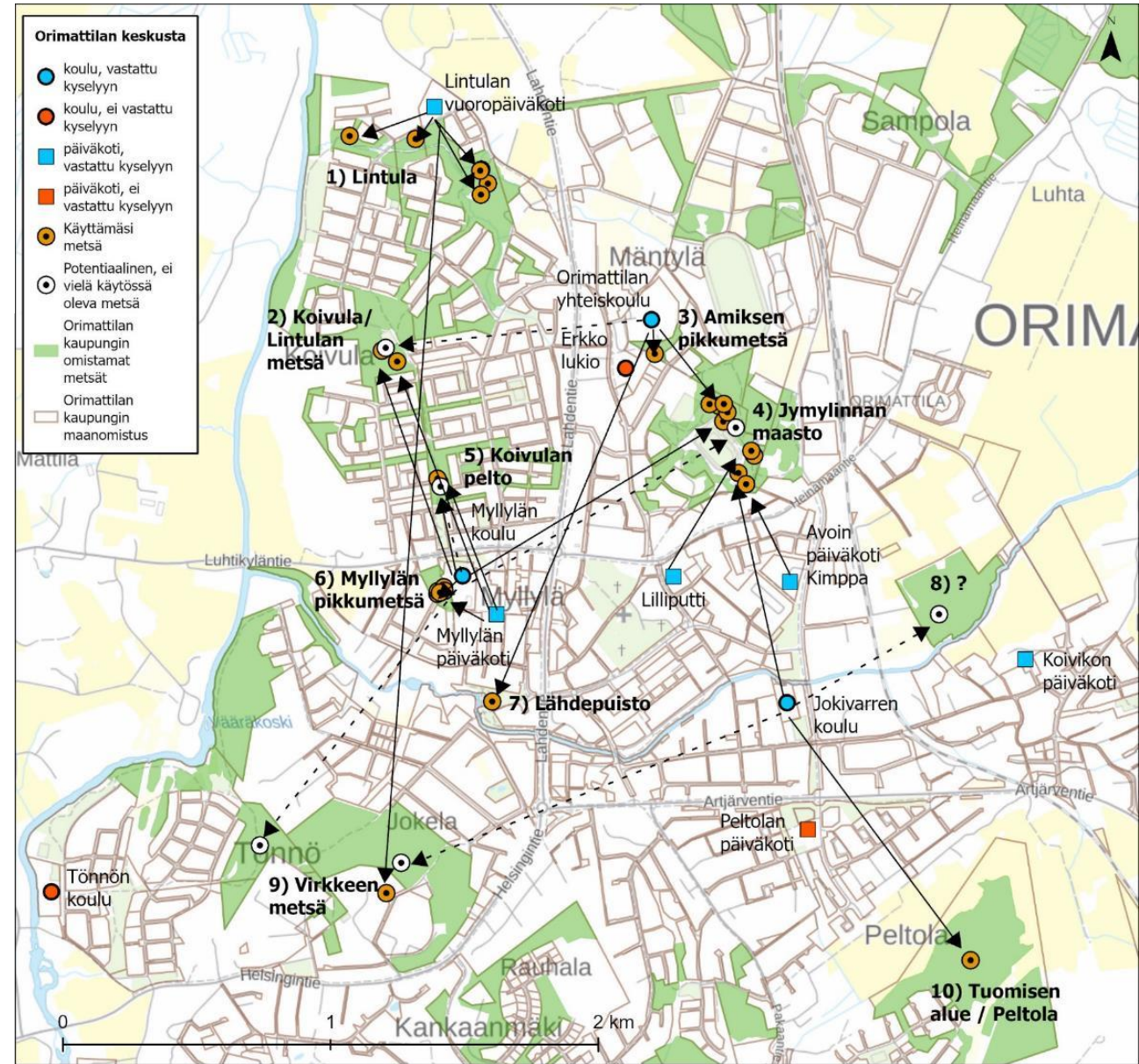
- Lähellä, erilaisia puita, keppejä yms. rakenteluun tutkimiseen sopiva ympäristö
- Lähellä päiväkotia
- Sopivan lähellä, kivoja leikkipaikkoja pienille porukoille.

Entä mikä ei toimi?

- Roskiksia enemmän, välillä paljon roskaa metsässä
- Koiran jätöksille ei ole ros kiksia eikä kakkapusseja
- Jos maastossa on ros kias, lasia tai koirankakkaa.

Toivoisitko jotain toimenpiteitä, joka parantaisivat metsän käyttömahdollisuuksia?

- Roskis lähetyville
- Roskiksia ja koiran kakkapusseja
- Roskakori lähimmälle kävelytielle (metsän ja koulun pihan välissä)



Myllylän pikkumetsää (nro 6 kartalla) käyttävät Myllylän koulu ja Myllylän päiväkoti. Myllylän koulu käyttää aluetta ympäristön, liikunnan ja kuvaamataidon tunneilla, Myllylän päiväkoti retkeilyyn ja leikkimiseen. Myllylän koulun henkilöstön mukaan toimivaa on läheisyys kouluun, oikea koko, piilopaikat leikkeihin, polut sekä lajien monipuolisuus. Myllylän päiväkodin henkilöstön mielestä metsässä toimivaa on sijainti, kivat leikkipaikat ja puiden monipuolisuus. Sekä koulun että päiväkodin henkilöstön mielestä ei-toimivaa on liika ros kan ja koirankakan määrä. Sekä koulun että päiväkodin henkilöstö toivoo alueelle koirankakkaroskista ja normaalia ros kista tien läheisyyteen.

Käytössä olevat ja potentiaaliset metsät – Koivulan pelto, Lähdepuisto

5. Koivulan pelto

Myllylän koulu, käytetty metsä:

Miten käytät tätä metsää leikki-/oppimisympäristönä?

- Luonnon tutkimiseen

Mikä tässä metsässä on toimivaa opetuksen/leikin kannalta?

- Rajattu alue

Myllylän päiväkoti, käytetty metsä:

Miten käytät tätä metsää leikki-/oppimisympäristönä?

- Leikkipaikka

Mikä tässä metsässä on toimivaa opetuksen/leikin kannalta?

- Lähellä, avoin

Entä mikä ei toimi?

- Roskisia, penkki

Myllylän koulu, potentiaalinen metsä

Miksi metsä olisi hyvä opetuksessa?

- Sijainti, vaihtelua tavalliseen

7. Lähdepuisto

Orimattilan yhteiskoulu, käytetty metsä

Miten käytät tätä metsää leikki-/oppimisympäristönä?

- Piknik ja virkistyspaikkana

Mikä tässä metsässä on toimivaa opetuksen/leikin kannalta?

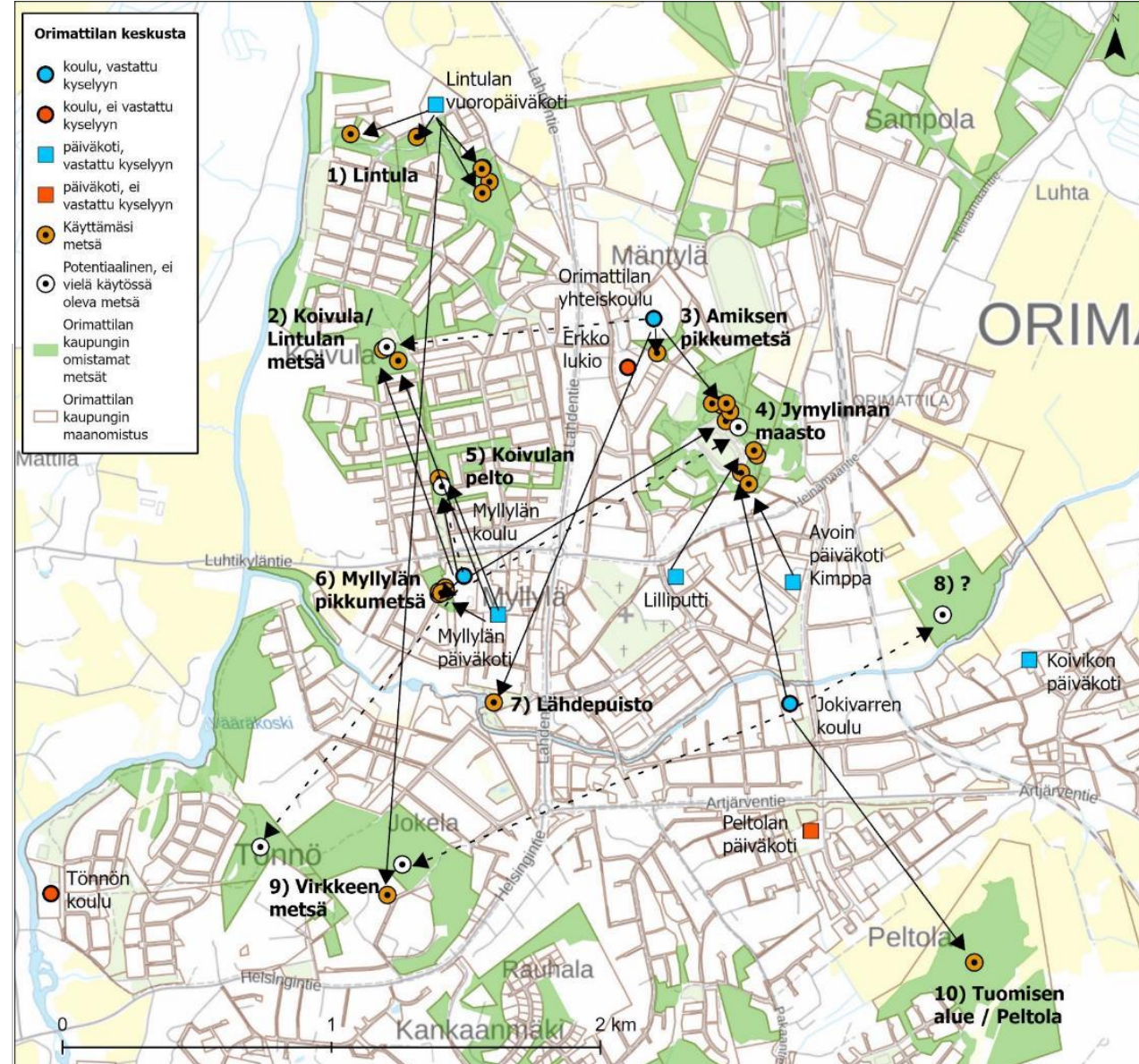
- Kaunis puistomiljöö, kaupat lähellä

Entä mikä ei toimi?

- Puuttuu penkki ja pöytäryhmät

Toivoisitko jotain toimenpiteitä, joka parantaisivat metsän käyttömahdollisuuksia?

- Piknik alue, jossa useampia pöytiä ja roskis



Koivulan peltoa (nro 5 kartalla) käyttävät Myllylän koulu ja Myllylän päiväkoti. Myllylän koulu käyttää aluetta luonnon tutkimiseen, Myllylän päiväkoti leikkimiseen. Myllylän koulun henkilöstön mukaan toimivaa on se, että alue on selkeästi rajattu. Myllylän päiväkodin henkilöstön mielestä metsässä toimivaa on läheisyys ja avoimuus. Päiväkodin henkilöstön mielestä ei-toimivaa on liika roskien määrä. Myllylän koulun mielestä kohde on myös potentiaalinen sijaintinsa takia, ja koska toisi vaihtelua tavalliseen.

Lähdepuiston alue (nro 7 kartalla) käyttää Orimattilan yhteiskoulu. Aluetta käytetään Piknik- ja virkistyspaikkana. Toimivaa on kaunis puistomiljöö ja kauppojen läheisyys. Ei-toimivaa on penkin ja pöytäryhmän puuttuminen. Alueelle toivotaan piknikaluetta, jossa useampia pöytiä ja roskis.

Käytössä olevat ja potentiaaliset metsät – Virkkeen metsä

8. ?

Jokivarren koulu, potentiaalinen metsä

Ei kommentteja

9. Virkkeen metsä

Myllylän koulu, potentiaalinen metsä

Miksi metsä olisi hyvä opetuksessa?

- Erilainen maasto ja metsä kuin koulun lähellä.

Jokivarren koulu, potentiaalinen metsä

Ei kommentteja

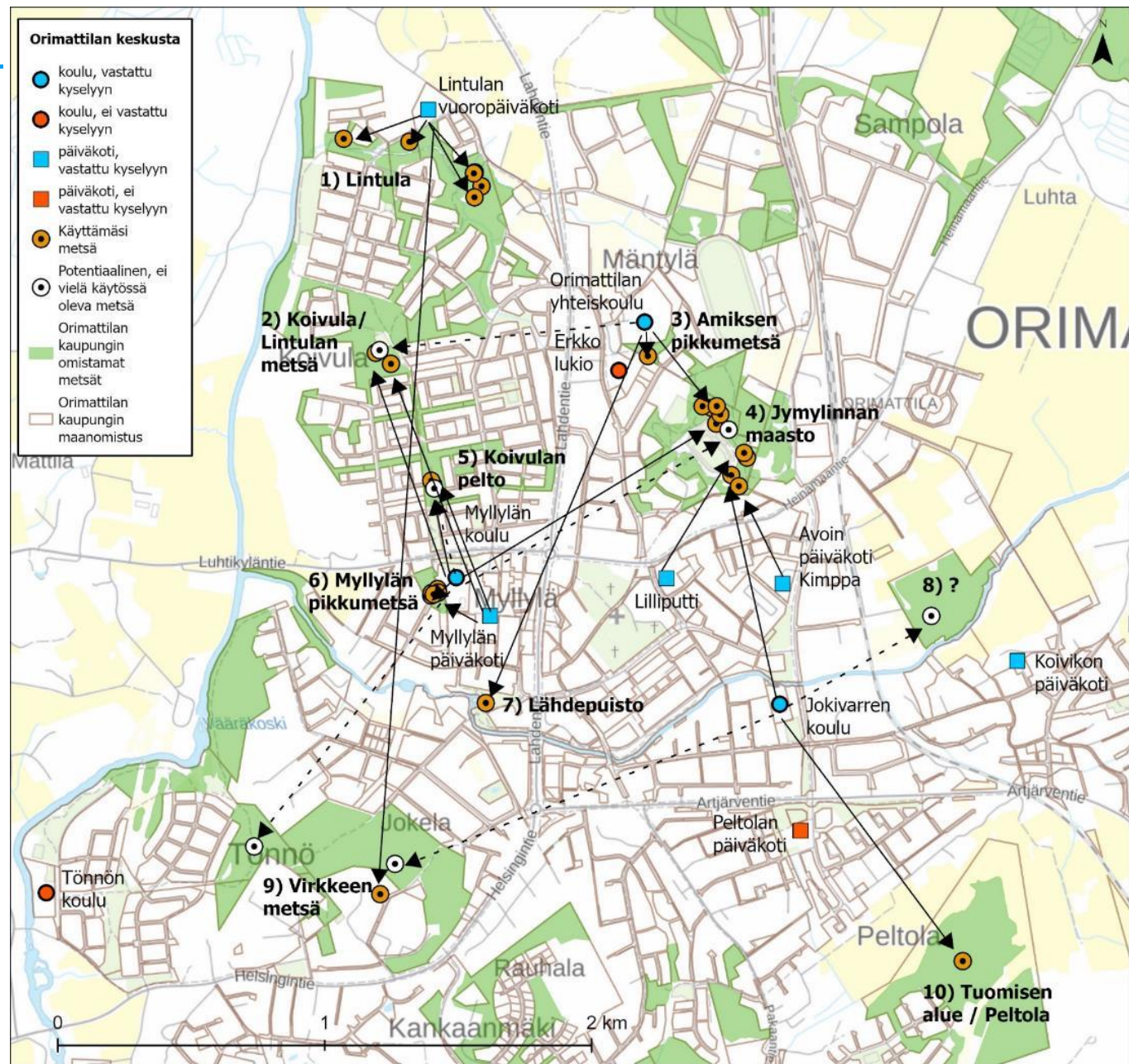
Lintulan vuoropäiväkoti, käytetty metsä

Ei kommentteja

10. Tuomisen alue / Peltola

Jokivarren koulu, käytetty metsä

Ei kommentteja



Virkkeen metsä (nro 9 kartalla) olisi Myllylän koulun ja Jokivarren koulun opetushenkilöstön mielestä potentiaalinen. Myllylän koulun opetushenkilöstön mukaan se olisi hyvä opetuksessa sen läheisen sijainnin sekä erilaisen maaston ja metsän vuoksi.

Käytössä olevat ja potentiaaliset metsät – Henna

Lähimetsä

Länsi-Orimattilan päiväkoti, käytetty metsä:

Entä mikä ei toimi?

- 1-3 vuotiaille liian haastava/jyrkkä maasto

?

Länsi-Orimattilan päiväkoti, käytetty metsä:

Miten käytät tätä metsää leikki-/oppimisympäristönä?

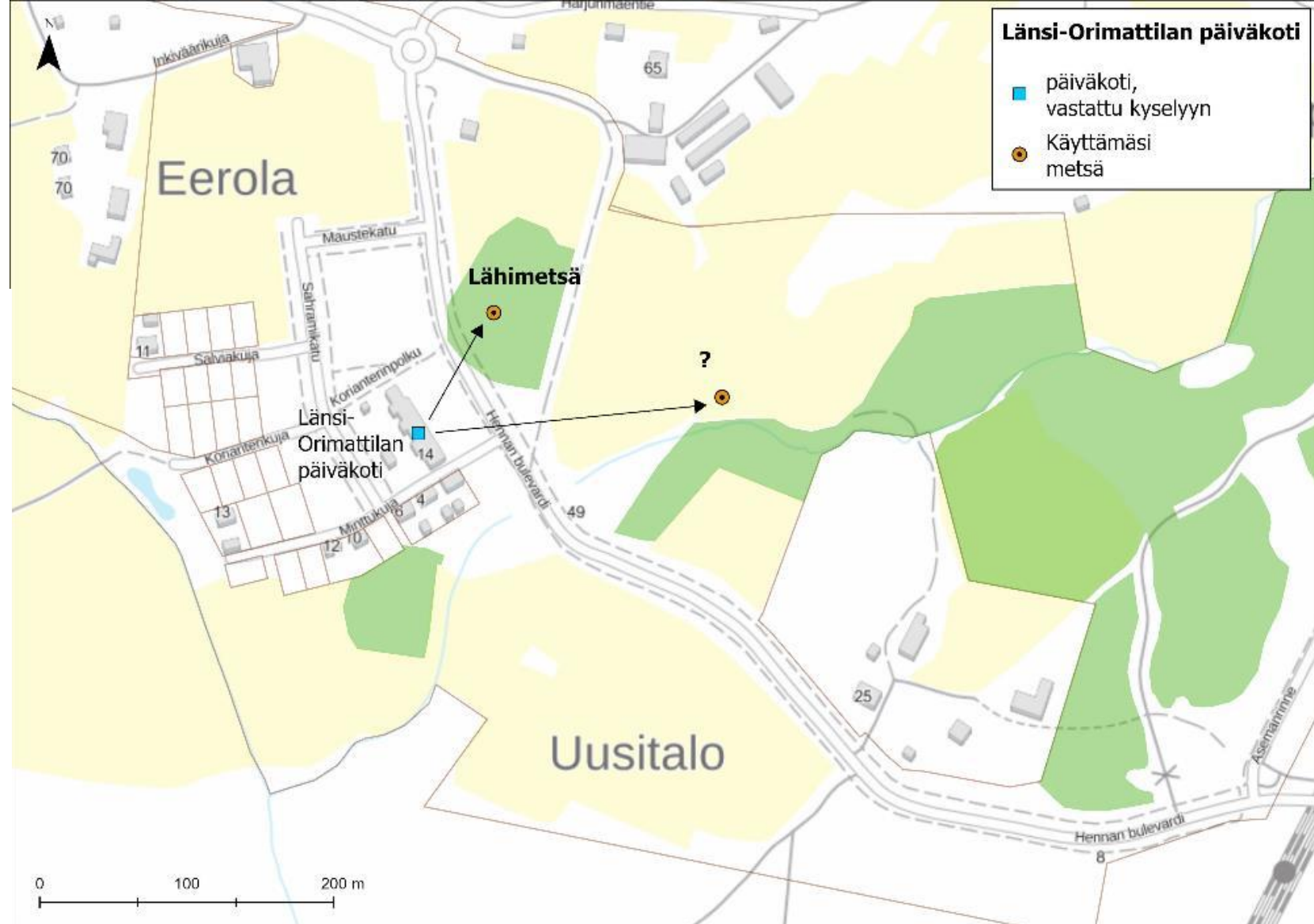
- Liikuntaan, seikkailuun, kasvien tutkiskeluun, kaikkia oppimisen osa-alueita voi toteuttaa metsässä

Mikä tässä metsässä on toimivaa opetuksen/leikin kannalta?

- Monipuolisuus, puusto, reitti päiväkodilta.

Entä mikä ei toimi?

- Kaikki on upeaa.



Hennan alueella on Länsi-Orimattilan päiväkodin henkilöstö käyttää kahta lähimetsää, joista toinen kaupungin omistama metsä ja toinen ei. Kaupungin omistama metsä (kartalla nimellä "Lähimetsä") on Länsi-Orimattilan päiväkodin opetushenkilöstön käyttämä, mutta heidän mielestään 1-3 vuotiaille liian haastava / jyrkkä maasto.

Kauempi metsää (kartalla merkitty kysymysmerkillä) käytetään liikuntaan, seikkailuun, kasvien tutkiskeluun ja oppimiseen. Toimivaa on monipuolisuus, puusto ja reitti päiväkodilta. Ei-toimivia asioita ei vastaajan mukaan ole, kaikki on upeaa.

Käytössä olevat ja potentiaaliset metsät – Pennala

Pyssymäki

Pennalan koulu, käytetty metsä

Miten käytät tätä metsää leikki-/oppimisympäristönä?

- Suunnistamiseen, ulkoiluun, kuntoiluun.
- Mikä tässä metsässä on toimivaa opetuksen/leikin kannalta?
- Korkeuserot

Pennalan päiväkoti, käytetty metsä

Miten käytät tätä metsää leikki-/oppimisympäristönä?

- Retket, materiaalit
- Mikä tässä metsässä on toimivaa opetuksen/leikin kannalta?
- metsä ympäristönä

Metsä 1

Pennalan päiväkoti, käytetty metsä

Miten käytät tätä metsää leikki-/oppimisympäristönä?

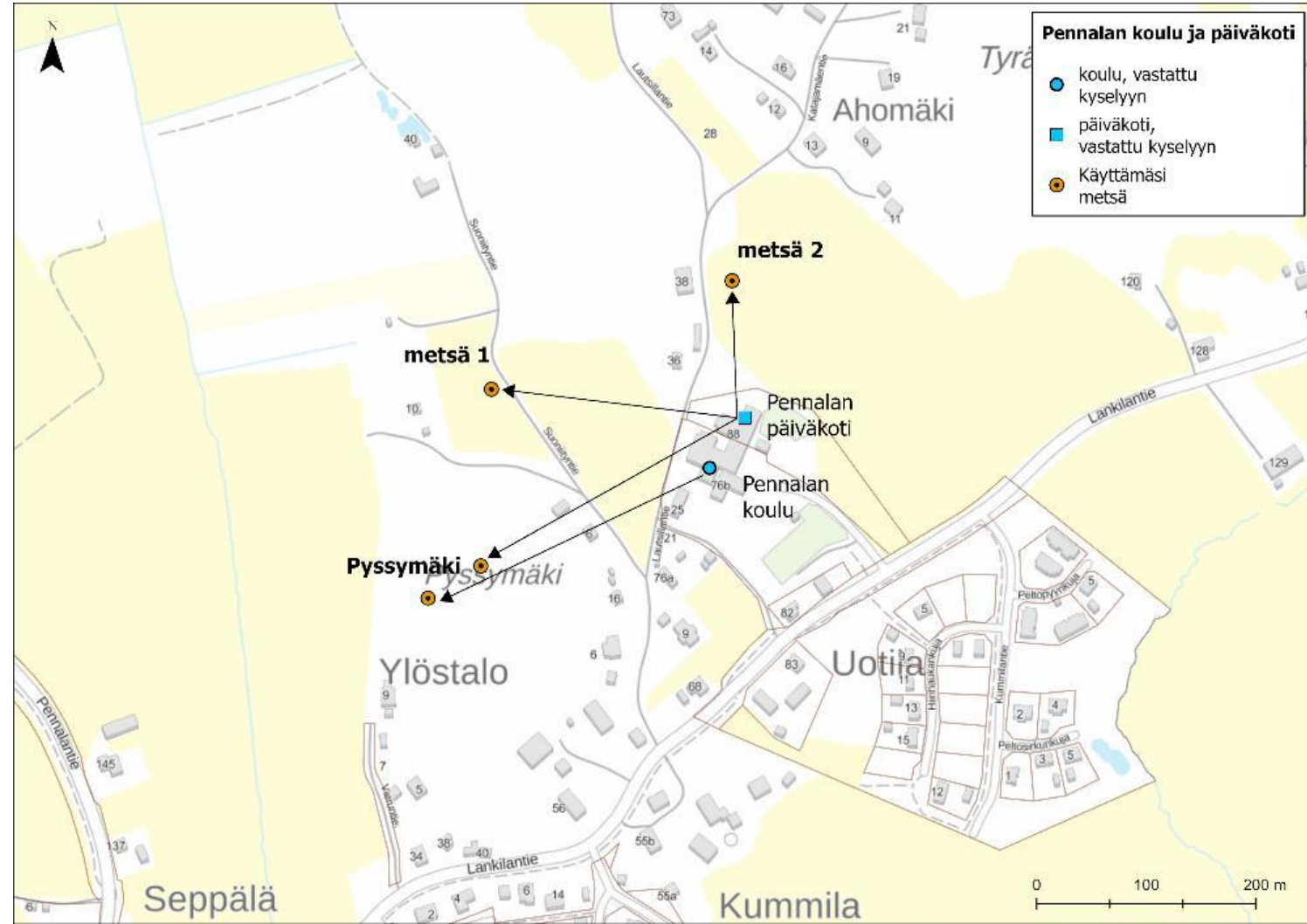
- retket, materiaalit
- Mikä tässä metsässä on toimivaa opetuksen/leikin kannalta?
- metsä ympäristönä

Metsä 2

Pennalan päiväkoti, käytetty metsä

Miten käytät tätä metsää leikki-/oppimisympäristönä?

- retkipaikka
- Mikä tässä metsässä on toimivaa opetuksen/leikin kannalta?
- metsä ympäristönä



Pennalan alueella on kolme lähimetsää joita Pennalan koulu ja päiväkoti käyttävät. Ne eivät ole kaupungin omistamia metsiä. Pyssymäkeä käyttävät sekä koulu että päiväkoti. Koulun opetushenkilöstö käyttää Pyssymäkeä suunnistamiseen, ulkoiluun ja kuntoiluun, päiväkoti retkiin ja materiaaleihin. Koulun opetushenkilöstön mukaan toimivaa metsässä ovat korkeuserot, päiväkodin opetushenkilöstön mukaan metsä ympäristönä.

Päiväkoti käyttää myös kahta muuta metsää. Päiväkodista länteen olevaa metsää (kartalla nimellä metsä 1) käytetään retkiin ja materiaaleihin. Päiväkodista pohjoiseen olevaa metsää (kartalla nimellä metsä 2) käytetään retkipaikkana.

Käytössä olevat ja potentiaaliset metsät – Mallusjoki

Mallusjoen Naturametsä

Järvikunnan koulu, käytetty metsä

Miten käytät tätä metsää leikki-/oppimisympäristönä?

- tutkitaan kasveja ja puita

Mikä tässä metsässä on toimivaa opetuksen/leikin kannalta?

- Hyvä kulkea myös pienten oppilaiden

?

Järvikunnan koulu, käytetty metsä

Miten käytät tätä metsää leikki-/oppimisympäristönä?

- Tehty sinne yksi retki

Mikä tässä metsässä on toimivaa opetuksen/leikin kannalta?

- Suht pieni, rajautuu peltoon joka puolelta, oppilaat voivat liikkua vapaasti

Entä mikä ei toimi?

- Vaikea/mahdoton liikkua ryhmänä, ei polkuja ja paljon tiheikköä

Toivoisitko jotain toimenpiteitä, joka parantaisivat metsän käyttömahdollisuuksia?

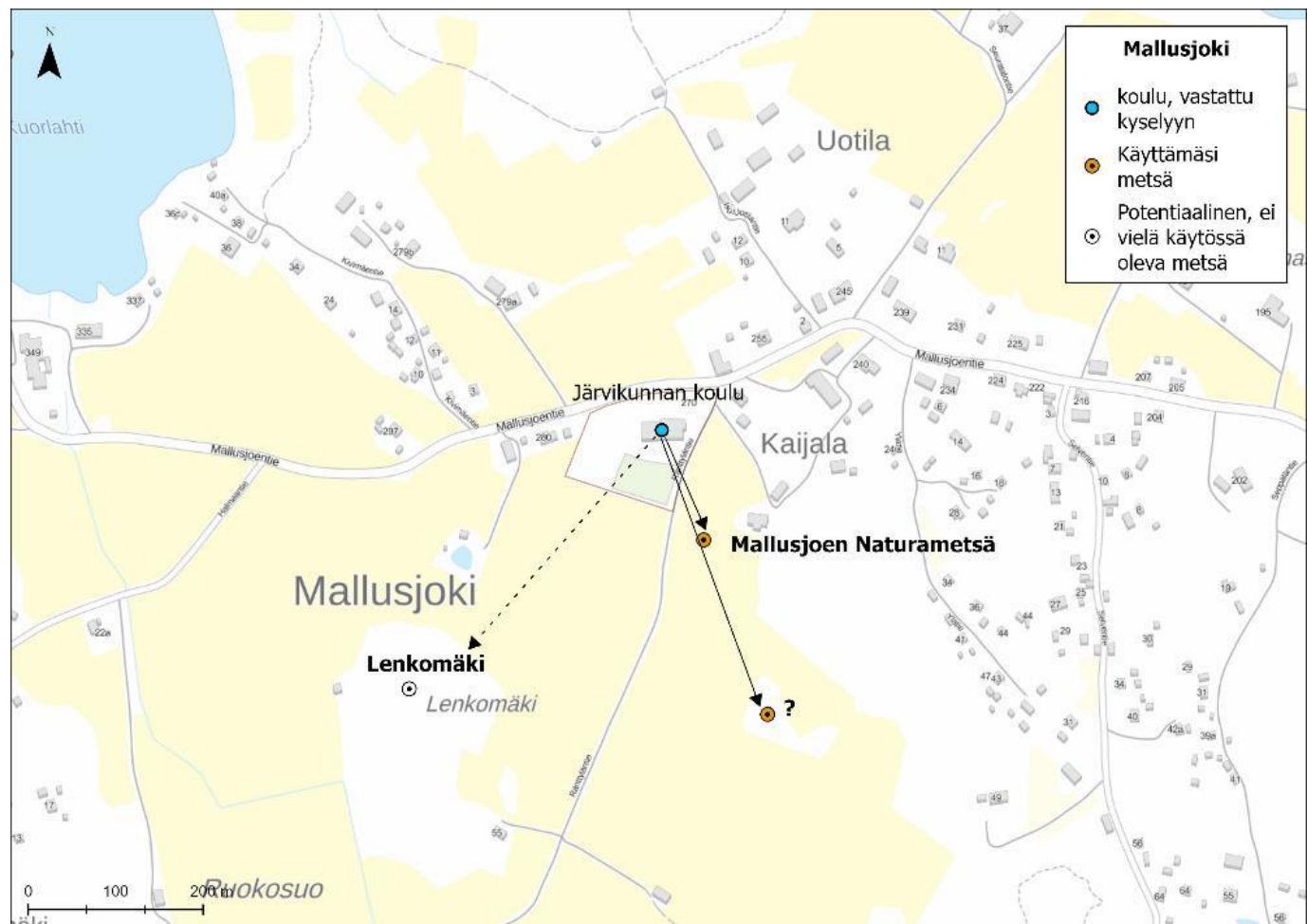
- Metsään menisi polku, nyt menemme pellon halki. Metsässä pystyisi liikkumaan

Lenkomäki

Järvikunnan koulu, potentiaalinen metsä

Miksi metsä olisi hyvä opetuksessa?

- Suht lähellä



Mallusjoen alueella on kolme lähimetsää joista kahta Järvikunnan koulu käyttää ja yhtä haluaisi käyttää. Ne eivät ole kaupungin omistamia metsiä. Lähintä metsää (kartalla nimellä Mallusjoen Naturametsä) käytetään puiden ja kasvien tutkimiseen, ja siinä on toimivaa se, että siellä on hyvä kulkea myös pienten oppilaiden. Hieman etelämpänä olevalle metsäalueelle (kartalla kysymysmerkki) on tehty yksi retki, ja se on toimia opetuksessa sen sopivan koon takia ja koska se rajautuu peltoon joka suunnassa, joten oppilaat voivat liikkua siellä vapaasti. Ei toimivaa on liikkuminen ryhmänä, koska metsässä ei ole polkuja ja siellä on paljon tiheikköä. Metsään toivotaan kulkevan polku koululta, koska nyt sinne mennään pellon poikki. Metsää toivotaan muutettavan niin että siellä voi kulkea. Kolmas metsikkö (kartalla nimellä Lenkomäki) on potentiaalinen kohde ja olisi hyvä opetuksessa, koska sijainti on suhteellisen lähellä koulua.

Käytössä olevat ja potentiaaliset metsät – Kuivanto

Kuivannon päiväkodin vieressä oleva metsäalue

Hepokatti, käytetty metsä

Miten käytät tätä metsää leikki-/oppimisympäristönä?

- Oppimisympäristönä, retkiympäristönä

Mikä tässä metsässä on toimivaa opetuksen/leikin kannalta?

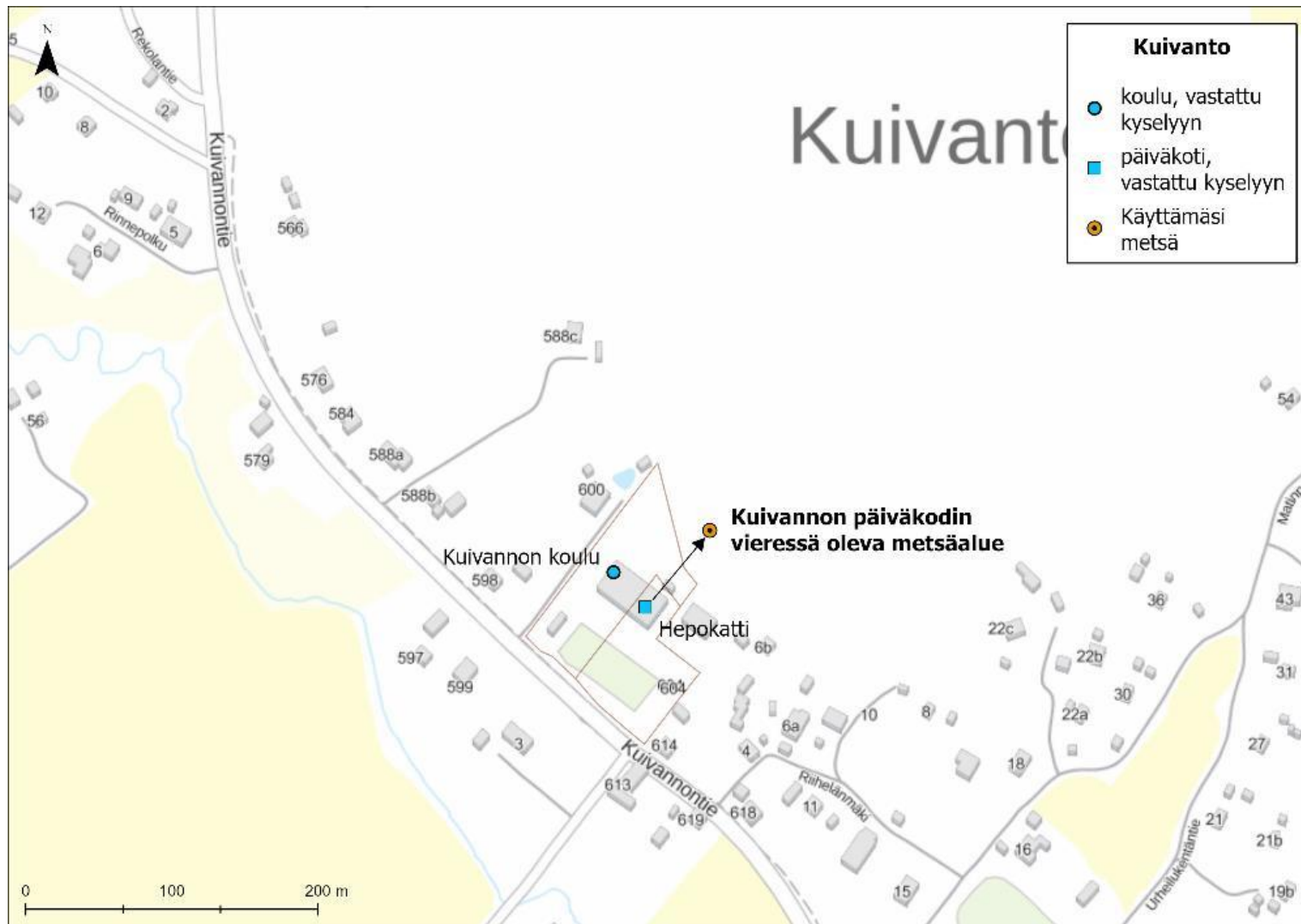
- Polut, kalliot, avaruus, marjat, puut

Entä mikä ei toimi?

- Ihan päiväkodin vieressä on pieni metsäalue, missä on osittain huonokuntoisia, lahonneita puita, jotka ovat vaarassa kaatua. On siis turvallisuusriski lasten kanssa toimimiseen. Toivoisimme, että voisimme käyttää aluetta päivittäin.

Toivoisitko jotain toimenpiteitä, joka parantaisivat metsän käyttömahdollisuuksia?

- Jospa joku taho voisi käydä tarkastamassa alueen. Toisaalta olen uusi työntekijä, enkä tiedä kenen omistuksessa metsäalue on.



Kuivannon alueella on Hepokatin päiväkodin vieressä metsäalue, jota päiväkotiki käyttää. Metsää käytetään oppimis- ja retkiympäristönä. Toimivaa metsässä on polut, kalliot, avaruus, marjat sekä puut. Ei-toimivaa on pieni metsäalue ihan päiväkodin vieressä jossa on osittain huonokuntoisia, lahonneita puita, jotka vaarassa kaatua, mikä on turvallisuusriski. Metsä toivotaan tarkistettavan ja hoidettavan, jotta päiväkotiki voisi käyttää sitä päivittäin.

Miten Orimattilan kaupungin metsänhoidossa tulisi huomioida opetuksen/varhaiskasvatuksen tarpeet?

Koulut

Jokaiselle koululle mietitty oma, monipuolinen metsä lähellä

- Toivon, että keskustankin alueella olisi puhdasta ja monentyypistä metsää, jota voi hyödyntää.
- Kaupunkimetsät lähellä kouluja tulisi säilyttää. Toivon, että niitä edelleen hoidetaan ja mahdollistetaan sujuva kulku metsissä.
- Jokaiselle koululle tulisi olla mietittynä joki metsäalue, jonne ei olisi pitkä matka ja jota hoidettaisiin siitä näkulmasta, että se sopii opetustarkoituksiin. Metsän tulisi olla monipuolinen kasvillisuudeltaan ja siellä tulisi olla polkumainen kulkureitti, jota pitkin voidaan mennä ja pysähtyä havainnoimaan asioita.

Säilyttäminen, monimuotoisuus

- säilyttää metsät
- Pitäisi olla myös kaatuneita puita, lahopuita ja kääpiä, joita ei talousmetsässä löydy
- Metsäalueita saa olla erilaisia, talousmetsiä, luonnonsuojelualueita, aarniometsiä, taimikoita jne. Niistä kertyy kokonaisnäkemys erilaisista metsistä.

Reitit ja opasteet

- Reititys julkiseen tietoon
- Reitistön suunnittelu, tulistelupaikkoja retkiä silmällä pitäen
- Infotauluja kasvistosta ja metsien käyttö mahdollisuuksista tietoa kouluille. Valmiit metsäpaketit ja vaikkapa ulkopuolisen pitämät metsäpäivät todella hyviä.

Hoitaminen

- Metsiä olisi hyvä hoitaa kaupunkipuistometsinä, missä on eritasoisia polkuja. Metsänpohjan olisi hyvä pysyä luonnontilaisena ja kasvilajistoltaan monipuolisena (metsän lajit). Hakkuita vain tarpeen mukaan, esim. kirjanpainajatuhojen estäminen ja vaarallisten puiden kaato sekä pusikoitumisen estäminen.

Päiväkodit

Jokaiselle päiväkodille mietitty oma, monipuolinen metsä lähellä

- Kaikki päiväkotien läheisyydessä olevat metsät tulisi säästää ja mahdollistaa lasten toiminta niissä
- Parasta olisi jos jokainen yksikkö pääsisi lähimetsään.
- Metsiä jätetään päiväkodin läheisyyteen
- Että metsät pysyisivät lasten lähetyvillä
- Säästetään metsää päiväkotien lähellä, ei kaadeta puita ja kaavoiteta kaikkia alueita

Säilyttäminen, monimuotoisuus

- Metsien pitäisi säilyä mahdollisimman monipuolisina. Metsäretkikohteet pitäisi olla hyvin tiedossa.
- Metsien monimuotoisuudesta huolehditaan
- metsää säästettäisiin luonnontilaisena, puita ei kaadettaisi liikaa
- Liika puiden kaataminen
- Metsä, josta vietiin puut ei innosta metsään
- Luonnon monimuotoisuus

Reitit, opasteet ja kodat yms

- Kota ja tulisija paikkoja, jätetään metsään oksia ja materiaalia rakennella
- nuotiopaikkoja ja metsän siisteys
- Voisi olla jotain merkittyjä reittejä
- Polut auki (eivät kasva umpi). Lintulan luontopolku ja joenvarren seutu remonttiin (Tönnön tapaan).
- Luontopolkujen kunnostus

Koulujen henkilöstö toivoo, että jokaiselle koululle olisi mietitty oma metsä lähellä koulua. Metsien monimuotoisuutta toivotaan vaalittavan ja reittejä ja opasteita lisättävän.

Päiväkotien henkilöstö toivoo jokaiselle päiväkodille oman metsän lähellä päiväkotia. Metsiä toivotaan säästettävän hakkuilta ja lisättävän monimuotoisuutta. Metsiin toivotaan lisää huollettuja reittejä ja olemassa olevia tulisi huoltaa. Myös opasteita ja kotia toivotaan.

Miten Orimattilan kaupungin metsiä voisi hyödyntää ilmiölähtöisessä ja monimuotoisessa opetuksessa?

Koulut

- Metsää voisi hyödyntää monessakin asiassa, mutta koen sen täällä haastavaksi, vaikka olemmekin aivan maalla
- Monipuolinen liikkuminen metsissä, ulkoluokkatoiminta, retkeily, luonnonmateriaalien hyödyntäminen taito- ja taideaineissa (jokamiehenoikeudet/kaupungin luvalla muut esim. pajun keruu)
- Puusto ja kasvisto tulisi säilyä moninaisena.
- Juuri kuin kysymys kertoo: monipuolisesti ja ilmiölähtöisesti: Mennään metsään tutkimaan, ihmettelemään, oppimaan ja rauhoittumaan,
- Voisi tutkia aitoa metsää
- Orimattilassa on useita erilaisia metsiä. Kouluilla tuli olla kuljetusrahaa enemmän, jotta oppilaat pääsisivät joskus tutustumaan eri metsiin.
- Reititys julkiseen tietoon

Päiväkodit

- Enemmän retkiä metsiin kaikenikäisille lapsille.
- Lähes kaiken opetuksen voisi liittää luonnossa toimimiseen.
- Kuntoilemalla ja pyöräilemällä siellä.
- Riittävästi paikkoja joissa voi evästellä myös talvella
- Miksei voisi olla luontoryhmiä, jotka viettävät päivähoitopäivänsä metsässä
- metsä ihan jokapäiväiseen opetukseen
- Metsässä voi pitää monenlaisia opetustuokioita kaikenikäisille.
- Toimivat luontohavaintojen mahdollistajana, pienimuotoisesti luontomateriaalin lähteenä
- Monella tapaa kun polut ja alueet kunnostetaan
- Mielikuvitus rajana! Metsää voi käyttää kaikkeen oppimiseen.

Koulujen henkilöstön mielestä metsiä voisi hyödyntää ilmiölähtöisessä ja monimuotoisessa opetuksessa paremmin, jos metsiin olisi helpompi päästä.

Päiväkodin henkilöstön mielestä retkiä metsiin tulisi lisätä eri-ikäisille. Polkuja ja alueita voisi heistä kunnostaa paremmaksi.

Miltä toivot Orimattilan kaupungin metsien näyttävän 100 vuoden päästä?

Koulut

- Mahdollisimman monipuolista ja puhdasta luontoa olisi keskustankin alueella saatavilla.
- on puita ja hoidettu metsä, säilytetty metsänä, ei kerrostaloja
- Vähintäänkin nykyinen taso
- Monimuotoisilta, puhtailta, löytyy sekä "koskematonta" metsää, että reitistöjä helpompaa kulkemista varten, paikkoja joissa on eläinten, lintujen ja eliöiden hyvä asua
- Hoidetuilta ja hyvinvoivilta.
- Kauniilta, monipuolisilta ja vehreiltä.
- Valtavia puita, keloja ja lahoa sekä elonkirjoa vaikka kuinka.
- Monimuotoiselta
- Samalta kuin tällä hetkellä, eri alueilla on vain vuorostaan toisenlainen vaihe metsänkehityksessä menossa.

Päiväkodit

- Toivon, että metsiä ylipäänsä on !! Vanhoja asuin alueita pitää hyödyntää joko rakennuksia kunnostamalla tai uudisrakentamalla. Metsäalueita pitää suojella ja vaalia niiden monimuotoisuutta.
- Esikoululaiset kertoivat, että he haluavat, että he voisivat aikuisina käydä omien koirien kanssa retkellä
- Elinvoimaisilta, hyvin hoidetuilta, monipuolisilta, lasten toimintoja tukevilta, retkeilyn käyttöön sopivilta
- Hyviltä ja monimuotoisilta.
- toivon, että retkeilyyn sopivia metsiä on edelleen
- Hyväkuntoisilta ja terveiltä.
- Viihtyisiltä, houkuttelevilta
- Monimuotoisilta, metsäleikkipuistoja/temppuilla välineitä metsään
- mielenkiintoisilta paikoilta virkistäytyä
- Metsiltä, joissa on puita.
- Puhtailta ja että siellä voi nauttia lasten kanssa.
- Ei ainakaan kaadeta tasaiseksi, etenkin keskusta-alueella jossa tontteja on tiiviisti.
- Hyvinvoivia, monipuolista kasvillisuutta

Koulujen henkilöstö toivoo metsien näyttävän 100 vuoden päästä mahdollisimman monipuolisilta, hyvinvoivilta ja hoidetuilta.

Päiväkodin henkilöstö toivoo että metsiä on ylipäänsä säästetty, ja että ne ovat hyvävointisia, viihtyisiä ja hyvin hoidettuja.

Yhteenveto

- Lähellä kouluja ja päiväkoteja olevat metsät ovat tärkeitä sekä kouluille että päiväkodeille.
 - Jokaisella koululla ja päiväkodilla toivotaan olevan lähellä oma metsänsä jota voisi käyttää päivittäin.
- Metsissä tärkeintä on niiden turvallinen ja helppo käyttö: tarpeeksi lähellä, helppo kulkea, ei liian iso tai vaaraa eksyä. Myös metsien monimuotoisuutta ja vaihtelevuutta toivotaan.
- Tärkein toive on kuitenkin se, että metsiä on tulevaisuudessa ylipäättään olemassa, ja että metsät ovat hyvinvoivia.
- Käytetyimmät metsät ovat Orimattilan keskustassa olevan Lintulan metsä, Myllylän pikkumetsä sekä etenkin Jymylinnan metsä.
- Tärkein käyttötapa metsillä ovat leikkiminen ja retkeily, eri oppituntien pito ja lajintuntemus.
- Metsiin toivotaan lisää reittejä ja opasteita, jotta niissä on helppo kulkea.

3. Lasten näkemykset



Tietoa kyselystä

oppilaiden ja päiväkotikäisten kysely

Kyselyn tavoitteena oli kartoittaa Orimattilan koululaisten ja päiväkotikäisten lasten mielipiteitä Orimattilan metsistä. Kyselyyn vastasi päiväkotien ja koulujen henkilöstö niin, että he kirjasivat kyselyyn oman ryhmänsä/luokkansa vastauksen.

Kysely toteutettiin karttapohjaisella kyselytyökalulla Maptionnairella osana opetuksen ja varhaiskasvatuksen henkilöstölle suunnattua kyselyä.

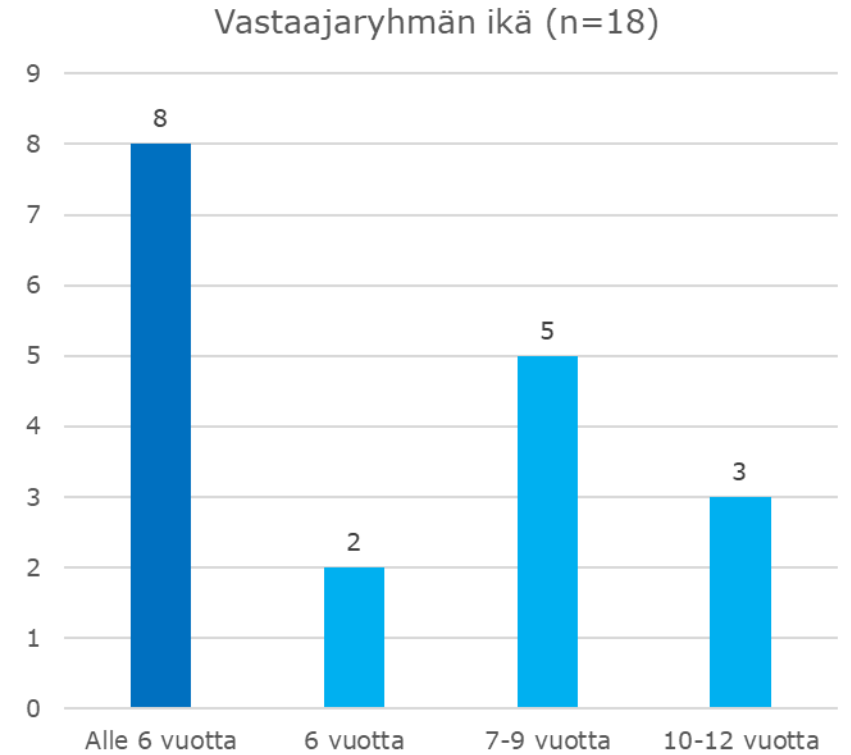
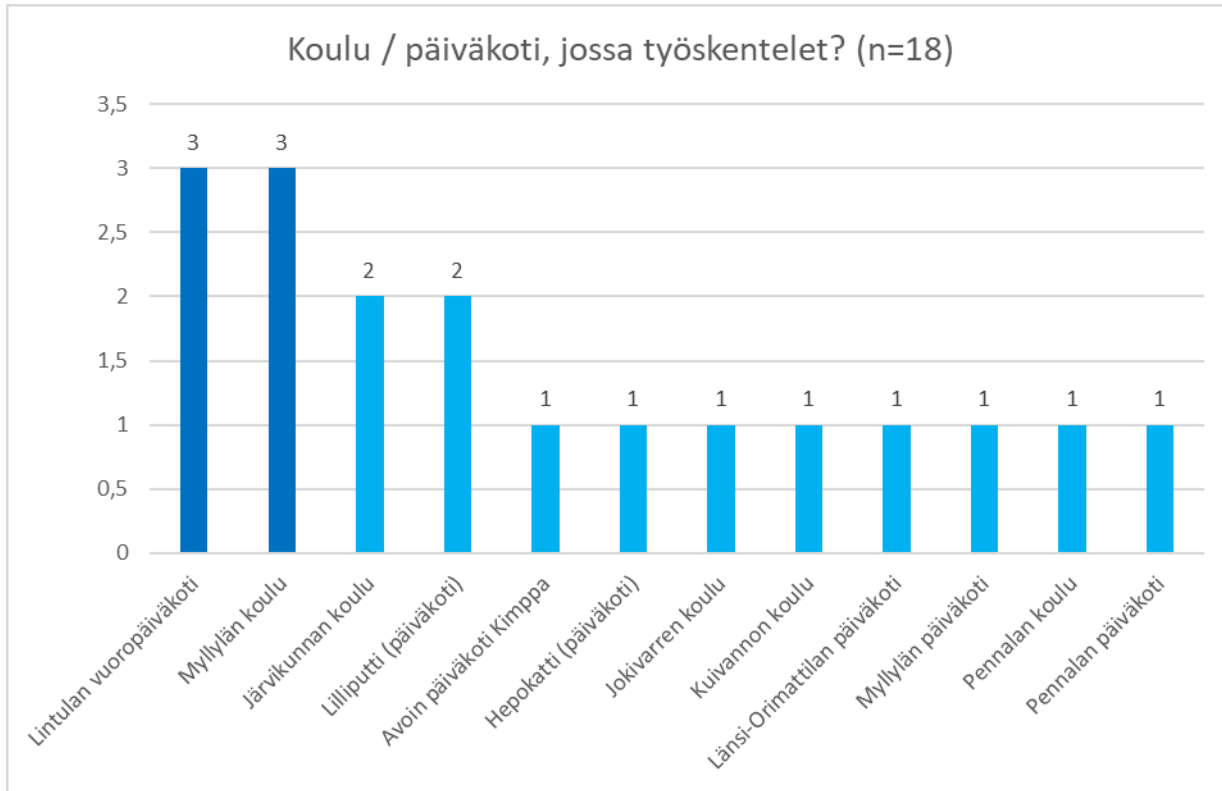
Kysely oli auki 31.10 – 20.11.2022. Kyselyyn kirjasi lasten näkemyksiä yhteensä 18 vastaajaa, viidestä eri koulusta ja seitsemästä eri päiväkodista.

Kyselyn toteutti Ramboll Finland Oy Orimattilan kaupungin toimeksiannosta.



Taustatietokysymykset

oppilaiden ja päiväkotikäisten kysely



Vastauksia tuli yhteensä 18, seitsemästä päiväkodista ja viidestä koulusta. Eniten vastauksia tuli Lintulan vuoropäiväkodistä ja Myllylän koulusta. Eniten vastauksia tuli alle 6-vuotiaiden päiväkotiryhmiltä.

Millainen on hyvä metsä? Mikä saa sinut menemään metsään?

Koululaiset

- Hiljainen, siellä on polkuja ja sieltä löytyy sieniä ja marjoja. Metsään mennään liikunnassa, lenkille, hakemaan rauhaa ja syömään/keräämään marjoja ja sieniä.
- Ulkoilu, marjojen ja sienien keräily, koiran ulkoilutus.
- Hyvin hoidettu
- Iso, ei petoja, hienoja maisemia, kivoja eväsretkipaikkoja. Puita, joissa voi kiipeillä. Oksia maassa, että voi rakentaa majoja. Polkuja, nähtävyyksiä, villieläimiä. Peikkometsä. Voi rakentaa eläimille koteja. Paljon marjoja ja sieniä. Ei mikään ryteikkö. Hyvä maastoinen metsä, missä voi ajaa mopolla.
- Paljon puita, marjoja ja sieniä. Hyviä polkuja pyöräilyyn, leikkipaikkoja esim. kaatuneita puita, salaperäinen kuusikko on hieno, roskaton on hyvä metsä, metsässä pitää olla eläimille paikkoja asua.
- Sinne on helppo kulkea.
- hoidettu, siisti ja paljon kasvillisuutta. Metsään voi mennä rauhoittumaan, leikkimään ja tutkimaan luontoa.
- Marjoja, menisin muuten vain, frisbeegolfratoja.

Päiväkoti- ja esikouluikäiset

- Siellä on tilaa leikkiä ja paljon keppejä ja puita!
- Metsä on hyvä, jos siellä voi tehdä majoja ja siellä on keijuja. Metsässä on kiviä, hyviä maisemia, tiheikköjä, kalliota, puita, rotkoja.
- Siellä voi rakentaa majoja risuista. Siellä voi leikkiä.
- Metsään voi mennä kavereiden kanssa leikkimään piilosta. Siellä voi kerätä marjoja. Olisi kiva, jos metsässä olisi liukumäki, keinu, leikkimökki tai tramppa. Äiti saa lähtemään metsään, joten perheen ulkoilu/ retkeily tottumuksien merkitys on tärkeä.
- Semmonen missä ei juttuja kaadettais eikä ammuta eläimiä. Meidän Pyssymäki on hyvä! Missä kasvaa paljon puita ja eläimiä. että on puhdasta ja voi ottaa marjoja ja sieniä. Menen metsään, koska se niin kivaa. Menen metsään että sais pitää eväsretken.
- Kun siellä on puita ja kiviä, joissa voi kiipeillä. Tehdä majoja
- mustikoita, mansikoita, vadelmia, polkuja, vettä että voi vilvoitella jalkoja, nuotiopaikka
- Vihreä, keltaisia lehtiä, havupuita, siellä on puhdasta ja metsän siivooja. Pupuja ja karhuja. Me tykätään mennä metsään kun siellä saa laskea liukureilla. Siellä voi kerätä risuja ja tehdä majan.
- Metsä, jossa on puita, puroja, hoidettuja lampia ja polkuja

Koululaisten mielestä hyvä metsä on hiljainen, sieltä voi kerätä marjoja ja siellä on reittejä. Siellä voi ulkoiluttaa koiraa. Metsän tulee olla riittävän iso. Siellä tulee olla hienoja maisemia ja kivoja eväsretkipaikkoja. Siellä ei saisi olla petoja. Metsän tulisi olla helppokulkuista ja siellä tulisi voida rakentaa majoja ja olla hyviä leikkipaikkoja. Toivotaan myös monipuolista kasvillisuutta, reittejä pyöräilyyn, frisbeegolfratoja ja salaperäisiä kuusikkoja.

Päiväkoti- ja esikouluikäisten mielestä metsissä tulisi olla tilaa leikkiä, paljon keppejä ja puita ja majanrakennusmahdollisuuksia. Siellä tulisi olla marjoja. Metsää ei saa kaataa eikä eläimiä ampua. Metsään toivotaan myös kiviä, liukumäki, keinu, leikkimökki, tramppa, puroja, lampia, polkuja, marjoja ja sieniä, pupuja ja karhuja.

Mitä sinä haluaisit tehdä oman ryhmäsi/luokkasi kanssa metsässä?

Koululaiset

- retkiä, rakentaa majoja, frisbeegolf, suunnistus, olla kavereiden kanssa.
- Ulkoilla, liikkua jonkin sopivan valmiin reitin.
- samoilla, virkistyä
- Retkeillä, leikkiä yhdessä, rakentaa majoja, yöpyä teltassa, olla nuotiolla paahtamassa vahtokarkkeja, syödä eväitä
- Leikkiä
- leikkiä, tunnistaa puita, kasveja sekä olla vapaasti
- Rakentaa majoja, mennä retkelle.

Päiväkoti- ja esikouluikäiset

- Rakentaa majaa ja poimia mustikoita!
- Majoja ja leikkiä
- Leikkiä, tehdä majoja
- Retkemme ovat olleet hyviä ja sisältävät liikennekasvatusta, luonnontutkimista monelta kantilta, leikkiä, liikuntaa ja eväshetkiä. Toiveena lisäksi mäenlasku talvella, nuotiotulet tai laavulla käynti.
- Leikkiä kotileikkiä, majanrakennusta, piilosta. Voi mennä piiloon kiven taakse ja puun taakse. Vois telttailla. Vois paistaa makkaraa jos ois nuotio.
- Kuunnella luonnon ääniä ja seurata eri vuodenaikoja mitä tapahtuu
- lumiukkoja ja enkeleitä sekä lumipalloja, käpylehmiä, leikkiä piilosta
- Käydä jumppapuistossa siinä jalkakeinussa. Siellä olisi kiva pyöräillä. Siellä voisi nukkua. Kerätä metsämansikoita ja mustikoita.
- Käppäillä

Koululaiset toivovat, että metsässä ulkoiltaisiin leikittäisiin, rakennettaisiin majoja ja vietettäisiin aikaa kavereiden kanssa. Toivotaan yön yli retkeilyä metsässä teltassa yöpyen ja vahtokarkkien paahtamista nuotiolla. Osa toivoo suunnitusta ja frisbeegolfia sekä kasvien tunnistusta.

Päiväkoti- ja esikouluikäiset toivovat, että metsään mentäisiin rakentamaan majoja, leikkimään ja keräämään marjoja. Lapset haluavat leikkiä piilosta, tehdä lumiukkoja ja enkeleitä ja käpylehmiä, laskea mäkeä ja istua nuotion ääressä.

Miltä toivot Orimattilan kaupungin metsien näyttävän 100 vuoden päästä?

Koululaiset

- Puhtailta, kuten nykyiset metsät, että silloinkin voisi kerätä marjoja ja sieniä.
- Samalta kuin tällä hetkellä.
- luonnonmukainen
- Vanhoille, valoisille. Kauniille sisä- ja ulkopuolelta. Marjoja, sieniä, villieläimiä. Ei risuja, ei pystyynkuolleita puita. Hyvin hoidetuilta. Pikku puroja saisi olla. Isoilta metsiltä. Metsässä toivotaan olevan metsäkoneita. Vaalealta, pimeältä, luonnolliselta.
- Puhtaita, roskattomia, kiva nuotiopaikka, samanlaisia kuin nyt
- Hoidetuilta ja siistejä, ei roskattu
- Paljon puita.

Päiväkoti- ja esikouluikäiset

- Hyvältä!
- Osa puista vaan kaadetaan.
- Hyviltä, paljon puita
- Lapset vastasivat "lumisilta", joten toivottavasti ilmastonmuutos on hyvällä tolalla. Voimme nauttia Suomessa vielä neljästä vuodesta.
- Sellasilta että ne ois pystyssä. Ois paljon kasveja ja eläimiä, leppäkerttuja ja etanoita. Sellasia että ois todella kaunista.
- Kauniilta
- puut ovat taivaaseen asti, se on eläinten koti
- Se näyttäisi ihanalta.

Koululaiset toivovat metsien näyttävän 100 vuoden päästä luonnonmukaisilta, puhtailta ja roskattomilta. Metsissä tulisi olla paljon puita, kiva nuotiopaikka, marjoja sieniä ja villieläimiä. Metsiin toivotaan myös vanhoja puita, puroja. Toivotaan ettei ole pystyyn kuolleita puita. Toivotaan sekä valoisaa että pimeää metsää.

Päiväkoti- ja esikouluikäiset toivovat, että metsät näyttävät hyvältä ja kauniilta, puita olisi paljon ja ne olisivat taivaaseen asti. Metsien toivotaan olevan eläinten koti. Toivotaan, että vain osa puista kaadetaan. Metsien toivotaan olevan lumisia, ja voidaan nauttia kaikista vuodenaajoista tulevaisuudessakin

Bright
ideas.
Sustainable
change.

RAMBOLL