



ORIMATTILA

-KANNATTAVA SIIRTO-

Kaupungin omistamiin metsiin liittyy monia eri tavoitteita ja kaupungin metsien suunnittelussa ja hoidossa on tärkeää tunnistaa, ottaa huomioon ja yhteensovittaa nämä tavoitteet. Metsästrategialla ohjataan metsien suunnittelua, hoitoa ja käyttöä ottaen huomioon luonnon monimuotoisuus, virkistyskäyttö, maisemalliset arvot, ilmastotavoitteet ja taloudelliset mahdollisuudet. Metsästrategialla ja sen mukaisella hyvällä suunnittelulla vaikutetaan kaupungin omistamiin metsiin ja niistä saataisiin hyötyihin pitkälle tulevaisuuteen.

Orimattilan kaupungin omistamia metsiä koskeva metsästrategia perustuu syksyllä 2022 tehtyyn strategiatyöhön ja sen vuorovaikutuksesta saantiin tuloksiin, metsien analyysiin sekä ohjausryhmätyöskentelyn tuloksiin. Strategiatyön aikana tehtyyn vuorovaikutukseen kuului asukaskysely, opetushenkilöstölle ja varhaiskasvatukselle suunnattu kysely sekä asukastilaisuus.

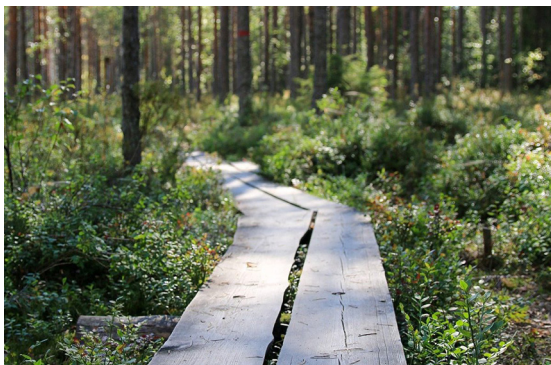
Tähän tiivistelmään on koottu keskeisiä tuloksia metsästrategiasta, josta laadittu loppuraportti liitteineen on kokonaisuudessaan luettavissa kaupungin nettisivuilla.

Orimattilan kaupungin metsästrategia – tiivistelmä

Orimattilan kaupungin metsien visio, tavoitteet ja painopisteet

Luovutaan metsien taloustavoitteista ja kehitetään metsiä virkistyskäyttöön. Hyvin hoidetut metsät lisäävät asuinalueiden arvoa ja kaupungin taajama-alueiden viihtyisyyttä, luonnon monimuotoisuutta ja hiilinieluja sekä toimivat suojametsinä.

METSÄVISIO



Virkistyskäyttö, leikki ja oppiminen

Orimattilan kaupungin omistamista metsistä suuri osa sijoittuu taaja-asutuksen lähialueelle. Näissä metsissä korostuu metsien merkitys virkistysympäristönä sekä monipuolisena luontosuhdetta kehittävänä leikki- ja oppimisympäristönä.



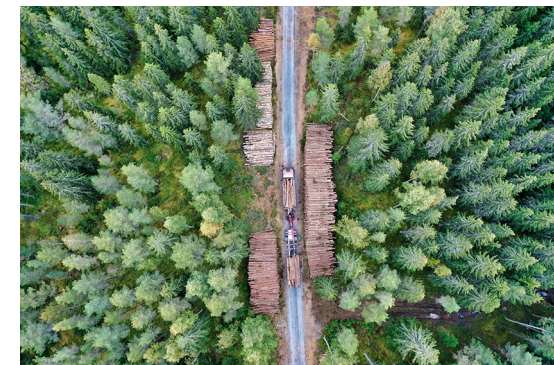
Luonnon monimuotoisuus

Strategiatyöhön liittyvässä asukaskyselyssä luonnon monimuotoisuus oli kyselyyn vastanneilla selvästi tärkein kaupungin metsien hoitoon liittyvä tavoite. Luonnon monimuotoisuuden huomioon ottaminen metsien hoidossa palvelee myös mm. virkistyskäyttöä ja vastuullista luontosuhteen kehittämistä.



Metsien hiili

Metsillä on suuri merkitys ilmastonmuutoksen hillinnässä sitoessaan ja varastoidessaan ilmakehän hiiltä kasvillisuuteen ja maaperään. Ilmastokestävään metsänhoitoon liittyy monia mahdollisuuksia, jotka voidaan yhteensovittaa esimerkiksi virkistyskäytön ja luonnon monimuotoisuuden kanssa ja saada näin metsistä kestävästi monihyötyjä.



Metsätalous

Metsiin liittyy taloudellisia mahdollisuuksia. Niiden kestävä hyödyntäminen edellyttää mm. virkistyskäytön, maiseman, luonnon monimuotoisuuden ja metsien ilmastokestävyyden huomioon ottamista ja yhteensovittamista toimenpiteiden toteutuksessa.

Orimattilan kaupungin metsien vahvuudet, heikkoudet, mahdollisuudet ja uhat

VAHVUUKSIA

- Metsiä on hoidettu pitkäjänteisesti ja suunnitelmallisesti.
- Kaupungin omistuksessa on virkistykseen hyvin soveltuvia metsiä.
- Sekapuustoisuus ja kasvupaikoille hyvin soveltuvat puulajit vähentävät ilmastonmuutoksen metsiin aiheuttamia uhkia.

MAHDOLLISUUKSIA

- Arvometsät pitkällä aikajänteellä luonnon monimuotoisuuden sekä kulttuuri- ja maisema-arvojen kehittämisessä.
- Metsiin liittyvää kulttuuriperintöä voidaan tuoda vielä enemmän näkyväksi vahvuudeksi.

HEIKKOUKSIA

- läkkäitä metsiä on varsin vähän.
- Virkistysreittiyhteydet metsäalueiden välillä ovat osin puutteellisia.
- Eriyisen arvokkaita metsäluontokohteita on vähän.
- Osa lähimetsäalueista on muodoltaan hyvin kapeita ja suikalemaisista.
- Eri-ikäisrakenteisia metsiä on vähän.

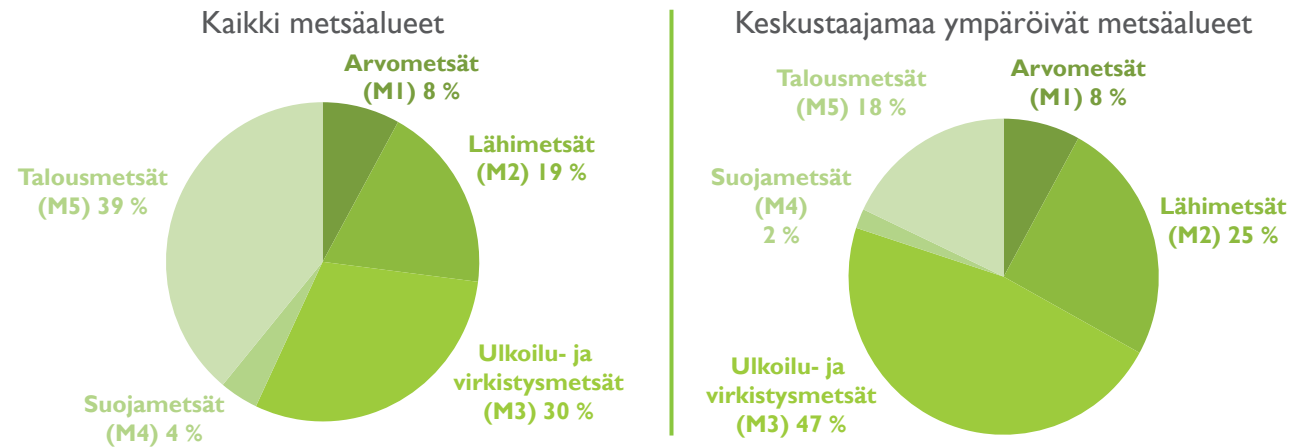
UHKIA

- Ilmastonmuutoksen vaikutukset metsiin (mm. erilaiset metsätuhot).
- Rakentamisen paine voi kohdistua metsäalueille ja jäljelle jäävien metsäalueiden olosuhteet voivat muuttua merkittävästi.
- Metsänpohjan kulumisen kovan käyttöpaineen alueilla.

Metsäluokat Orimattilan kaupungin metsissä ja tavoitteet metsänkäytölle ja -hoidolle

Orimattilan kaupungin metsästrategiassa kaupungin omistamien metsien käyttöä ja käytön painopisteitä ohjataan metsäluokituksella. Metsäluokka määrittelee metsänkäytön tavoitteet ja metsien käsittelyn peruseriaatteen. Orimattilan metsäluokkia ovat arvometsä, lähimetsä, ulkoilu- ja virkistymetsä, suojametsä ja talousmetsä. Luokitus perustuu valtakunnalliseen RAMS2020 -Viheralueiden kunnossapitoluokitukseen.

Keskustaajamaa ympäröivillä metsäalueilla suurin osa metsistä on luokiteltu lähi- tai ulkoilu- ja virkistymetsäksi. Talousmetsät sijaitsevat pääosin muualla kuin keskustaajamaa ympäröivillä metsäalueilla



Arvometsä M1	Lähimetsä M2	Ulkoilu- ja virkistymetsä M3	Suojametsä M4	Talousmetsä M5
Arvometsissä tavoitteena on kohdekohtaisten erityisarvojen, kuten luonnon monimuotoisuuden ja metsiin liittyvien kulttuuriarvojen vahvistaminen.	Lähimetsissä tavoitteena on metsien kestävä virkistyskäytön turvaaminen, leikin ja oppimisen mahdollistaminen, asumisviihtyvyyden ja maisema-arvojen tukeminen sekä monipuolinen ja monimuotoinen lähivirkistysympäristö.	Ulkoilu- ja virkistymetsissä tavoitteena on metsien monipuolinen virkistyskäyttö, leikin ja oppimisen mahdollistaminen sekä monipuolinen ja monimuotoinen kaikkia asukkaita palveleva virkistysympäristö, jossa otetaan huomioon metsien merkitys hiilensidonnassa ja -varastoinnissa. Ulkoilumetsissä voi olla erityispainotuksia (esim. hiihtokeskus, luontopolku).	Suojametsien keskeisin tavoite on viihtyisän ja terveellisen elinympäristön turvaaminen. Metsien mahdolliset muut erityisarvot otetaan huomioon suojametsien hoidossa.	Talousmetsissä tavoitteena on metsien taloudellisten mahdollisuuksien kestävä hyödyntäminen yhteensovittamalla taloudelliset tavoitteet ja toimenpiteet metsien muihin tavoitteisiin.
Arvometsiä hoidetaan kohdekohtaisen metsäsuunnitelman mukaisesti arvojen vaatimalla tavalla.	Metsiä hoidetaan asuinalueiden asumisviihtyvyyttä ja maisemaa kehittämällä, virkistyskäyttöä painottavasti sekä yhteensovittaen metsien hoitoa erityisesti luonnon monimuotoisuuden edistämiseen.	Metsiä hoidetaan virkistyskäyttöä painottavasti sekä yhteensovittaen metsien hoitoa erityisesti luonnon monimuotoisuuden edistämiseen ja metsien hiilensidontaan ja -varastointiin.	Metsiä hoidetaan monikerroksisina ja peittävinä. Hoidossa huomioidaan tarkoituksenmukaisella tavalla metsien muu metsänkäyttö ja sen mahdollisuudet.	Metsänhoidon tavoitteena on saada metsäalueelta kestävästi hyvä tuotto puurakka-aineesta samalla, kun metsän biologinen monimuotoisuus turvataan. Metsiä hoidetaan taloudellisesti, ekologisesti ja sosiaalisesti kestävästi sekä metsän maisemalliset arvot huomioiden.

Yleiset metsänhoidon periaatteet Orimattilan kaupungin metsissä

- Kaikkia kaupungin omistamia metsiä hoidetaan metsäalueiden arvoja ja tavoitteita tukevalla tavalla. Metsiä hoitamalla mahdollistetaan **monipuoliset virkistys- ja liikuntamahdollisuudet**. Koulujen ja päiväkotien lähimetsien hoidossa otetaan erityisesti huomioon leikin ja oppimisen mahdollisuudet esimerkiksi edistämällä luonnon monimuotoisuutta ja metsien vaihtelevuutta.
- Orimattilan kaupungin omistamissa metsissä **metsänkasvatusmenetelmä** (metsän kasvattaminen tasaikäisrakenteisena tai jatkuvasti puustopeitteisenä) valitaan kunkin kohteen ominaispiirteisiin ja metsäluokan metsänkäytön tavoitteisiin sopivaksi. Käytettävien toimenpiteiden voimakkuutta ja laajuutta säädetään metsäluokan tavoitteiden mukaan.
- Metsäluonnon **monimuotoisuuteen** kiinnitetään erityistä huomiota kaikissa metsissä tehtävissä toimenpiteissä. Monimuotoisuuden huomioon ottaminen edistää myös muita metsiin liittyviä tavoitteita.
- Ilmastonmuutos heijastuu monin tavoin metsiin ja metsäekosysteemeihin. Metsien **ilmastokestävyyden edistämiseen** kiinnitetään erityistä huomiota.
- Metsissä pyritään **pitkään puiden elinkaareen**, ja metsien uudistamisvaiheessa metsiä uudistetaan luontaisesti silloin, kun siihen on olemassa hyvät edellytykset. Erityisesti lähiluonnon- ja virkistysmetsissä suositetaan mahdollisuuksien mukaan **luontaista uudistamista**, joka voi metsikössä edetä myös vaiheittain esimerkiksi pienaukkojen kautta.
- Kaikessa metsänkäsittelyssä tunnistetaan Orimattilan keskeiset **maisema- ja kulttuuriperintökohteet** ja niiden ominaispiirteet otetaan huomioon metsänhoidon toimenpiteissä.
- Kaavoitettavilla alueilla tehdään tarvittaessa nk. **valmennushakkuita**, jotka valmistelevat jäljelle jäävää puustoa tulevaa muutosta varten rakennettavien alueiden ympäristössä. Valmennushakkuut pyritään tekemään riittävän ajoissa. Valmennushakkuissa puustoharvennukset toteutetaan siten, että erityistä huomiota kiinnitetään jäljellä jäävän puuston puulajeihin ja kuntoon, jotta puusto on kestävämpi muuttuvia valo-, tuuli- ja vesiolosuhteita kohtaan.
- Arvometsäluokkaan luokitelluille metsäalueille laaditaan kohteiden erityisarvot tunnistavat **kohdekohtaiset metsänhoitosuunnitelmat**, joissa määritellään tarkemmat toimenpiteet arvojen turvaamiseksi ja kehittämiseksi pitkällä aikajänteellä. Arvometsien metsänkäsittely on pienipiirteistä ja alueen metsien luontaisia piirteitä korostavaa. Arvometsissä ei tehdä avohakkuita, mutta metsänkäsittelyssä voidaan tarvittaessa toteuttaa mm. pienipiirteisiä pienaukko- ja hakkuita sekä poimintaluonteisia hakkuita. Virkistyskäyttöä ohjataan arvometsissä arvoja turvaavalla tavalla.



Orimattilan kaupungin omistamien metsien hoito on monitavoitteista. Metsille määritellyt metsäluokat kertovat metsänkäytön perustavoitteista ja tavoitteiden yhteensovittamisesta sekä ohjaavat toimenpiteiden määrittelyä.

Asukkaiden, opetus- ja varhaiskasvatuksen henkilöstön ja lasten näkemyksiä Orimattilan kaupungin metsistä

Vuorovaikutusprosessin tulosten perusteella metsiä käytetään päivittäin monipuolisesti ulkoiluun, virkistäytymiseen ja liikuntaan sekä osana koulujen ja päiväkotien toimintaa. Tärkeinä kaupunkimetsien ominaisuuksina tunnistettiin metsien sijainti lähellä asutusta, kauniit maisemat ja luonnon yksityiskohdat, mahdollisuus liikkumiseen, luonnonrauha, reitit luonnossa sekä luonnon monimuotoisuus ja luonnon tarjoamat mahdollisuudet eri toimintoihin.

Metsien läheinen sijainti on luonnon monimuotoisuuden, reitistöjen ja luonnon tarjoamien toimintamahdollisuuksien ohella tärkeimpiä edellytyksiä metsien käytölle osana koulujen ja päiväkotien toimintaa. Opetuksen ja varhaiskasvatuksen tarpeita tulee metsänhoidossa ottaa huomioon siten, että jokaiselle koululla ja päiväkodilla on oma lähellä sijaitseva metsä, jota voi käyttää monipuolisesti opetuksessa tai varhaiskasvatuksessa.

Monipuoliset metsät lisäävät ymmärrystä ja kokonaisnäkemystä erilaisista metsistä. Lapsille metsät ovat tärkeitä retkeilyn, leikin ja seikkailun paikkoja, joissa on mahdollisuus tutustua luontoon, kerätä marjoja, rakentaa majoja, viettää aikaa kavereiden kanssa ja istua nuotion äärellä. Metsien tulisi olla myös tarpeeksi laajoja.

Metsien toivottiin säilyvän myös tulevaisuudessa erityisesti keskustan alueella, jossa ilmeni huolta lisääntyvän rakentamisen vaikutuksista metsiin. Hakkuiden lisäksi huolta luonnosta aiheuttivat mm. roskaaminen, virkistyskohteisiin aiheutuvat häiriöt,

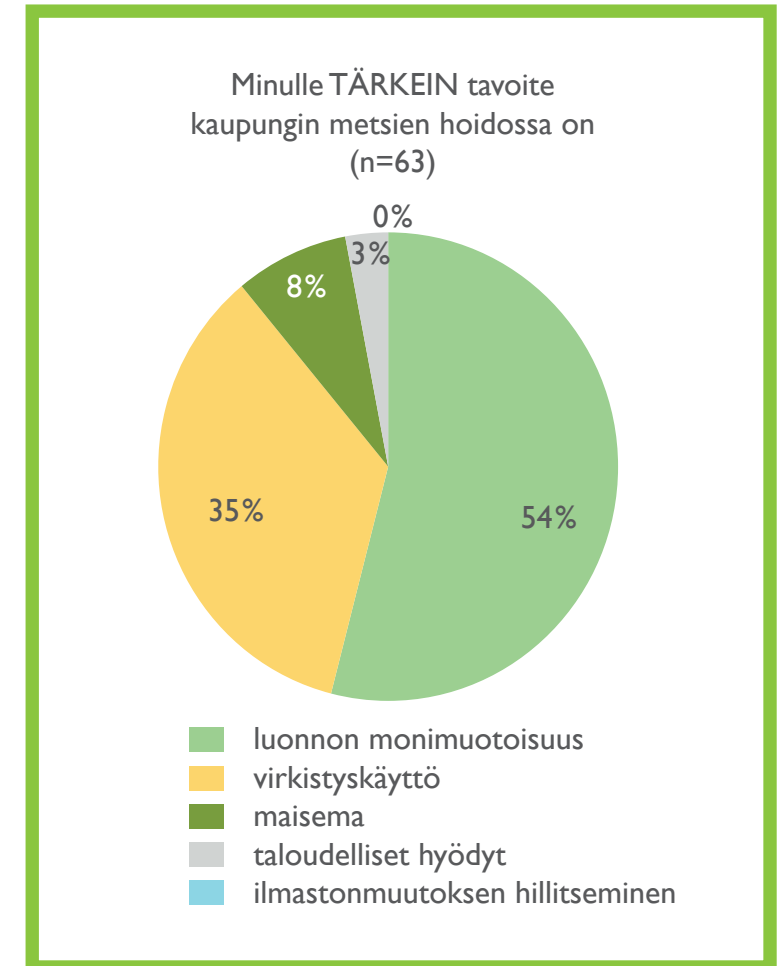
kirjanpainajatoukan aiheuttamat tuhot, huonokuntoiset kaatumisvaarassa olevat puut sekä huonokuntoiset reitit.

Asukkaat toivoivat lisää tietoa metsien hoidosta ja vaikuttamismahdollisuuksista. Lisää tietoa kaivattiin myös reiteistä ja metsäretkikohteista. Reittien ja nuotiopaikkojen suunnittelussa tulisi huomioida retkimahdollisuudet.

Orimattilan metsien toivotaan myös tulevaisuudessa olevan monimuotoisia, elinvoimaisia ja kauniita. Tulisi olla sekä koskemattomia metsiä että reittejä, joissa on helppo liikkua, sekä suuria metsiä, paljon puita ja mielenkiintoisia virkistäytymispaikkoja eläimiseen ja kasveineen. Marjojen ja sienten kerääminen puhtaista metsistä myös tulevaisuudessa on monille tärkeää.



Kuva: Pexels



Lähde: Orimattilan metsästrategian asukaskysely, syyskuu 2022

Orimattilan kaupungin metsien arvoja

Metsien kulttuuri- ja maisema-arvoja

- Porvoonjokilaakso muodosti Päijät-Hämeen keskeisimpiä asutuskeskittymiä kivikaudella, ja esimerkiksi Virenojalla on yksi vanhimpia tunnettuja suomalaisia asuinpaikkoja.
- Osa kaupungin omistamista metsistä sijaitsee Artjärven valtakunnallisesti arvokkaalla maisema-alueella.
- Osa Orimattilan keskustan metsäalueista kuuluu maakunnallisesti arvokkaaseen Kirkonkylän maisema-alueeseen. Luhtikyläntien eteläpuolella Porvoonjoen varrella sijaitsevat metsät kuuluvat puolestaan Porvoonjokilaakson arvokkaaseen kulttuurimaisemaan.

Metsien luontoarvoja

- Monimuotoisuudelle tärkeitä metsäalueita sijaitsee esimerkiksi keskustan lähialueilla Kalliojärven metsäalueilla, Kalmonkallion alueella ja Kolunsuon seudulla sekä Artjärven itäpuolella Lamminmäellä ja Lautahuonmäellä.
- Metsälain erityisen tärkeitä elinympäristöjä on kaupungin metsäalueilla tunnistettu viidellä metsäkuviolla: kaksi pienvesikohdetta, kaksi jyrkännekohtetta ja yksi kangasmetsäsaa-reke.

- Yksittäisistä lajeista kaupungin omistamissa metsissä on paikoin rauhoitettua kangasvuokkoa (*Pulsatilla vernalis*), joka on arvioitu uhanalaisuusluokaltaan vaarantuneeksi.

Metsät virkistysympäristönä

- Orimattilan kaupungin omistamat metsät sijaitsevat pääosin lähellä asutusta, joten metsien virkistyskäyttö sekä metsäympäristön käyttö leikin ja oppimisen paikkana on kaupungin metsissä merkittävää.
- Orimattilan kaupungin omistamista metsistä virkistykselle erityisen tärkeitä taaja-asutuksen lähimetsiä eli alle 300 metrin etäisyydellä taaja-asutuksesta sijaitsevia metsiä on 55%. 70% metsistä sijaitsee enintään kilometrin ja 85% metsistä enintään kolmen kilometrin etäisyydellä taaja-asutuksesta.

Metsät hiilivarastona ja -nieluna

- Metsien sisältämän hiilen määrä (hiilivarasto): kasvillisuus 54 tonnia hiiltä / hehtaari, maaperä 60 tonnia hiiltä / hehtaari
- Metsät toimivat kokonaisuudessaan tällä hetkellä hiilinieluna eli niihin kertyy enemmän hiiltä kuin metsistä poistuu hiiltä.



Kuusimetsää Orimattilassa (kuvaaja Jenny Matilainen)

Tietoa Orimattilan kaupungin metsistä

Orimattilan kaupunki omistaa noin 470 hehtaaria metsää. Metsät sijaitsevat eri puolilla kaupunkia – pääosa metsistä sijaitsee kuitenkin Orimattilan keskustaajaman lähiympäristössä. Sekametsiä on noin 43% metsäalasta. Mäntyvaltaisia metsiä on noin 40%, kuusivaltaisia metsiä vajaa neljännes ja lehtipuuvallaisia metsiä reilu kolmannes metsäalasta. Varttu-neita kasvatusmetsiä ja metsätaloudellisesti uudistuskypsiä

metsiä on noin 60% ja nuoria kasvatusmetsiä noin neljännes metsäalasta. Puuston keskimääräinen ikä on 53 v. Yli kolman-nes metsistä on rehevähköjä lehtomaisia kankaita ja lähes yhtä suuri osa keskiravinteisia tuoreita kangasmetsiä. Kuivahkoja kangasmetsiä on reilu viidennes metsäalasta. Suota tai turve-kangasta kaupungin omistamista metsistä on 3%. Kartalla Ori-mattilan omistamat metsät vihreällä.

