

TE24 –valmistelun
tilannekatsaus,
Päijät-Hämeen
työllisyysalue



Hollola



KÄRKÖLÄ



DASJOKI SYSMÄ

Mikä TE24?

Eduskunta hyväksyi lakiesityksen TE-palvelujen uudistuksesta 1.3. 2023.

Uudistuksen tavoitteena on palvelurakenne, joka edistää parhaalla mahdollisella tavalla työntekijöiden nopeaa työllistymistä ja lisää työ- ja elinkeinopalvelujen tuottavuutta, saatavuutta, vaikuttavuutta ja monipuolisuutta.

Kunnat vastaavat tulevien työllisyysalueiden valmistelusta.

Valmistelua ohjaava tavoite on hallittu siirtymä, mikä tarkoittaa, että kaikki keskeiset toiminnot ja palvelut ovat toimintavalmiina, kun palvelujen järjestämismvastuu siirtyy kunnille ja työllisyysalueille 1.1. 2025.



Hollola



KÄRKÖLÄ



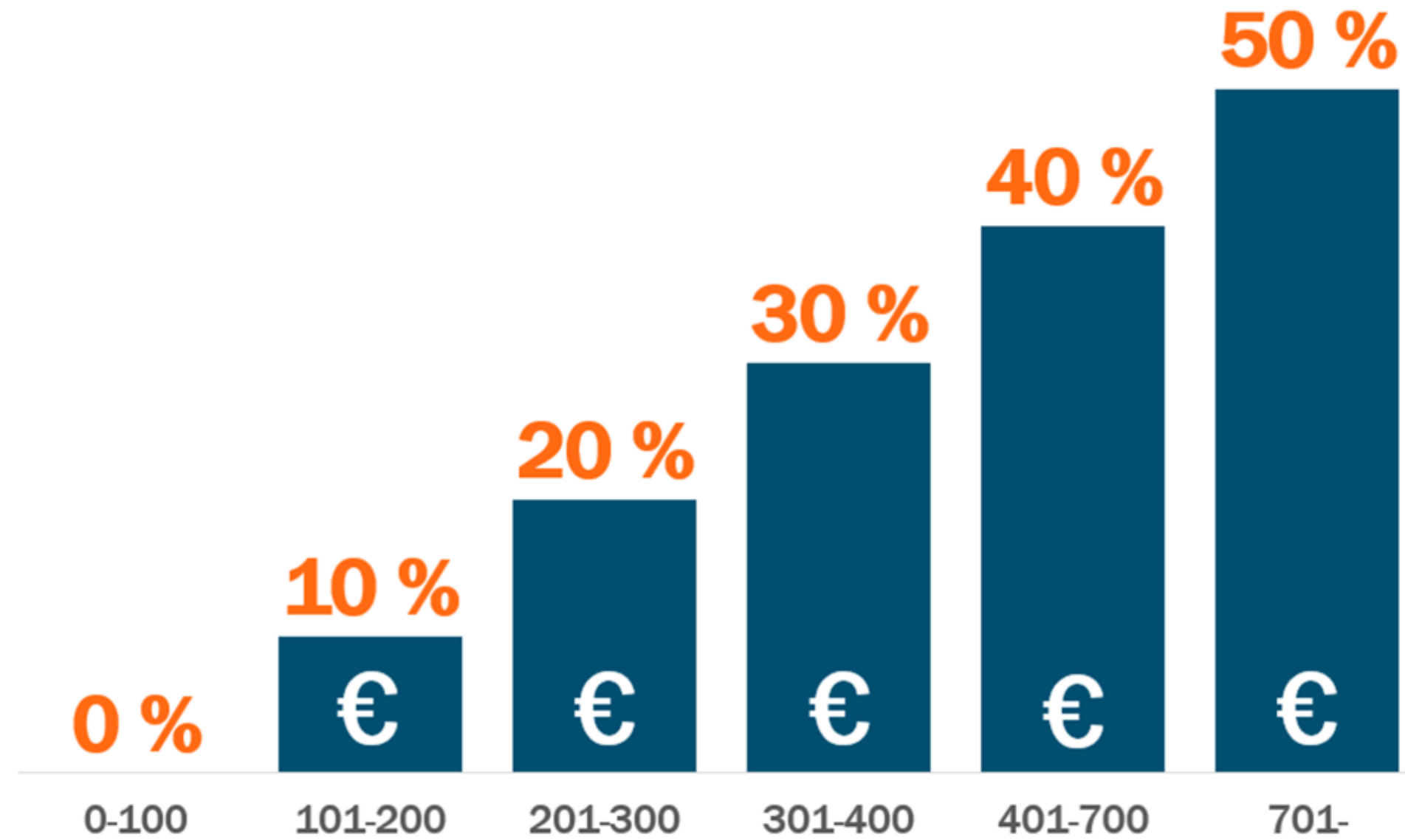
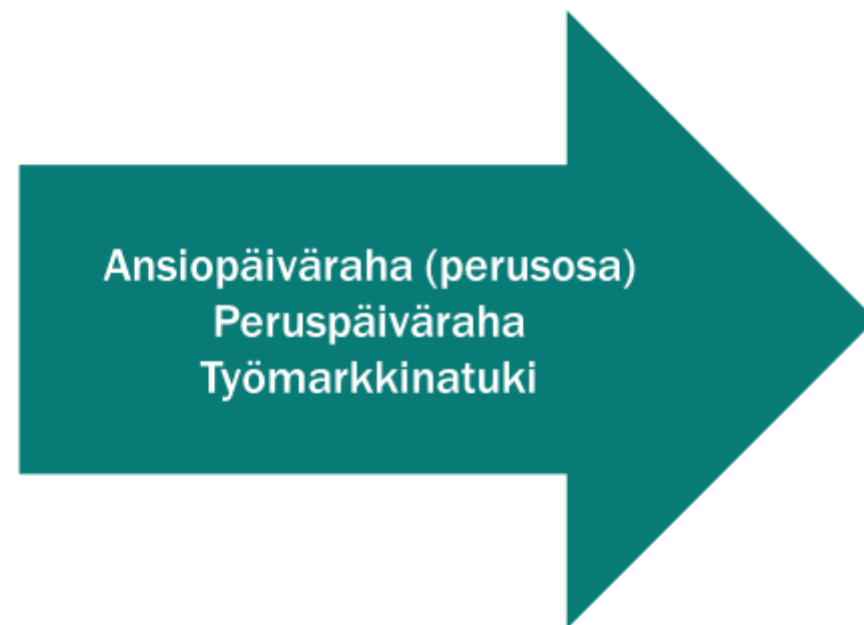
SYSMÄ

Kunnille siirtyvät (noin 100) TE-tehtävää sekä valtiolle jäävät tehtävät, yhteisarvo 700 me

Henkilöasiakkaan palvelut	Yritys- ja työnantajapalvelut (TA)	Valtion tehtäviä
Tieto-, neuvonta ja ohjauspalvelut Työnvälitys (ml. kansainvälinen työnhaku)		<ul style="list-style-type: none"> • Kansallisten suuryritysten työnvälitys • Äkillisten rakennemuutostilanteiden palvelut • KV-rekrytointi (Work In Finland) ja EURES • Työlupatehtävät • TE-live • TE-digi • Oikeudellisen tuen palvelut • Työttömyysturvatehtävät (vaativat asiantuntijalausunnot) ja valtakunnallinen työttömyysturvaneuvonta • Palkkaturvatehtävät • TE-ASPA • Onni - matalan kynnyksen mielen hyvinvoinnin palvelut nuorille • Toimivien PK-yritysten kehittämispalvelut ja BF-palvelut
<ul style="list-style-type: none"> • Työnhakijan lakisääteinen palveluprosessi (POMA) <ul style="list-style-type: none"> • Palvelutarpeen arviointi, työnhakukeskustelut ja asiakassuunnitelmien laatiminen sekä palveluohjaus: • Asiantuntija-arvioinnit • Työ- ja koulutuskokeilu, työvoimakoulutus, omaehtoinen opiskelu, palkkatuki ja oppisopimus • Valmennuspalvelut • Viranomaispäätökset ja -lausunnot • Kulukorvaukset • Monialaiset yhteispalvelut TYP • Aktivointisuunnitelma • Kotopalvelut • Työkykykoordinaattorin palvelut • Muutosturvapalvelut 	<p><i>Alkavan yrityksen palvelut</i></p> <ul style="list-style-type: none"> • Starttiraha • Valmennus- ja koulutuspalvelut <p><i>Työnantaja- ja yrityspalvelut</i></p> <ul style="list-style-type: none"> • Työnantaja- ja yrityskäynnit • Työpaikkailmoitukset (ml. EURES ja kolmansien maiden työnhaku) • Ehdokashaku, esittely ja ehdokasasettelu • Työtarjoukset • Rekrytointitilaisuudet ja kampanjat • Yhteishankintakoulutukset • Palkkatuki • Työkokeilu (sopimukset) • Työolosuhteiden järjestelytuki • Vuorotteluvapaa • Muutosturvapalvelut 	
Johtaminen ja kehittäminen Hallinto- ja tukipalvelut Digitaaliset palvelut		

TE24-uudistuksen rahoitus- ja maksuvastuiden muutos 1.1.2025 -

- Kunnat ovat jatkossa maksuvastuullisia henkilöiden työttömyyspäivistä, palveluissa olostä (aktivointi) ja sovitellusta etuudesta
- Palvelut ovat noin 80-90 % lisäkuluista



Lahti

Lähde: TEM & Soveltaen PROFESSIO-koulutus

6.3.2023

5

Uudistus valtakunnallisesti

- Työllisyysalueet vahvistettiin 22.2. 2024
- Suomeen tulee yhteensä 45 työllisyysaluetta tai kuntaa, jotka vastaavat 1.1. 2025 lähtien työvoimapalvelujen järjestämisestä.
- 39 aluetta järjestää vastuukuntana, niin että palvelut tuottaa vastuukunta ja henkilöstö on vastuukunnan.
- 2 aluetta tuottaa kuntayhtymämallilla (Suupohja ja Kymppi)
- 4 kuntaa järjestävät itse (Helsinki, Lahti, Kouvola ja Vantaa)



Päijät-Hämeen työllisyysalue kartalla:

Työllisyysalue on jaettu kolmeen pienempään alueeseen:

Heinola – Sysmä – Hartola

Orimattila – Kärkölä – Iitti

Hollola – Asikkala – Padasjoki

Työllisyysalueen työntekijän vakituinen toimipiste on joko Heinolassa, Orimattilassa tai Hollolassa.

Oman alueen muissa kunnissa käydään tarpeen mukaan.

Jotkut työtehtävät voivat edellyttää

liikkumisvalmiutta koko Päijät-Hämeen alueella.



VISIO

Maakunnan elinvoiman nosto

Joustavia ja ketteriä hankintoja

Toimivat verkostot ja
ekosysteemi

Kohtaannon parantaminen

Koulutusasteen nosto



Asiakas keskiössä

Paikalliset palvelut

Toimivat, ketterät ja vaikuttavat
toimintatavat

Kehittyvät prosessit

Kestäviä ratkaisuja asiakkaille

Kestävää ja vaikuttavaa työllistymistä

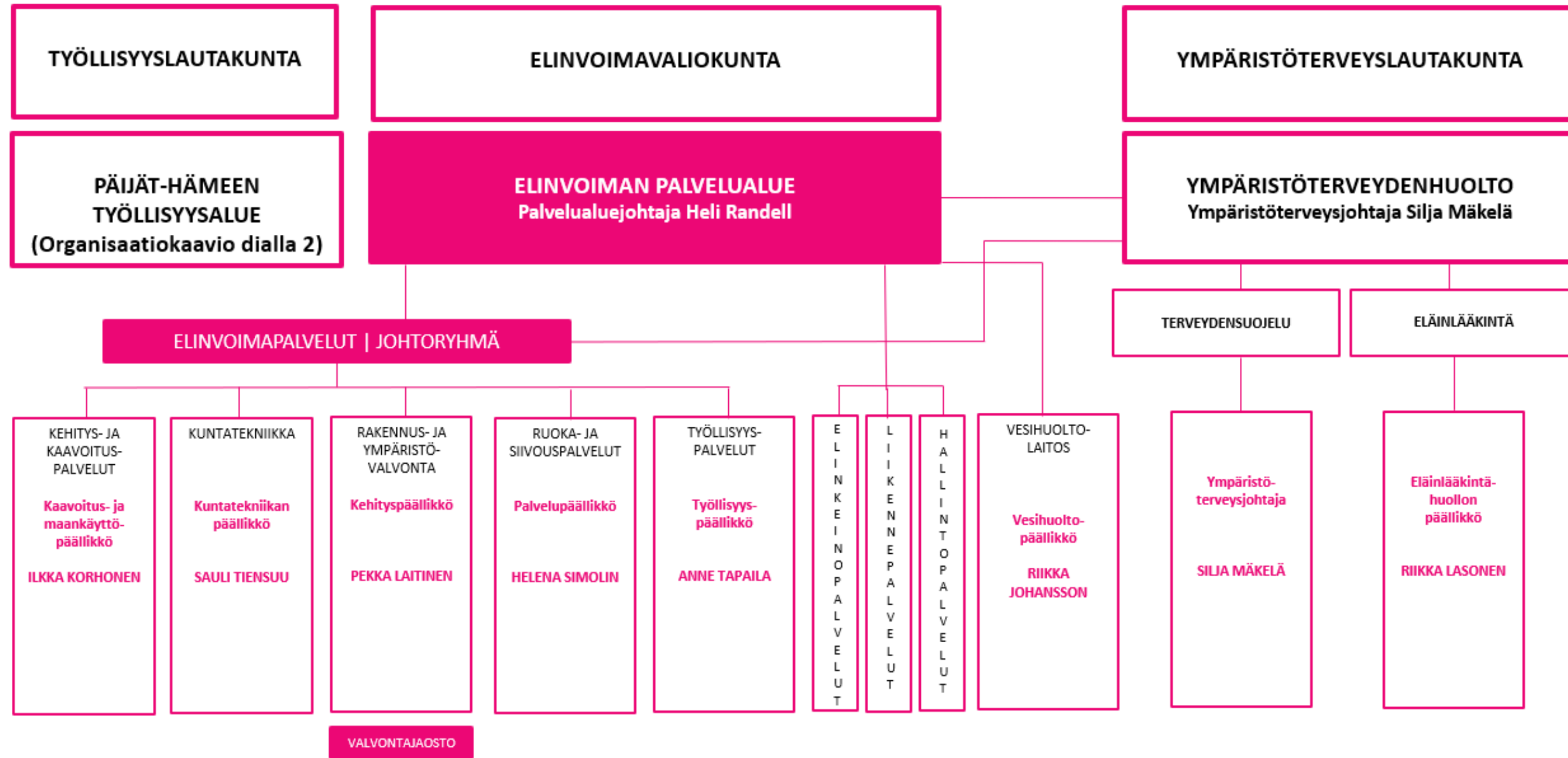
Laadukkaat palvelut

Osaamisen kehittäminen

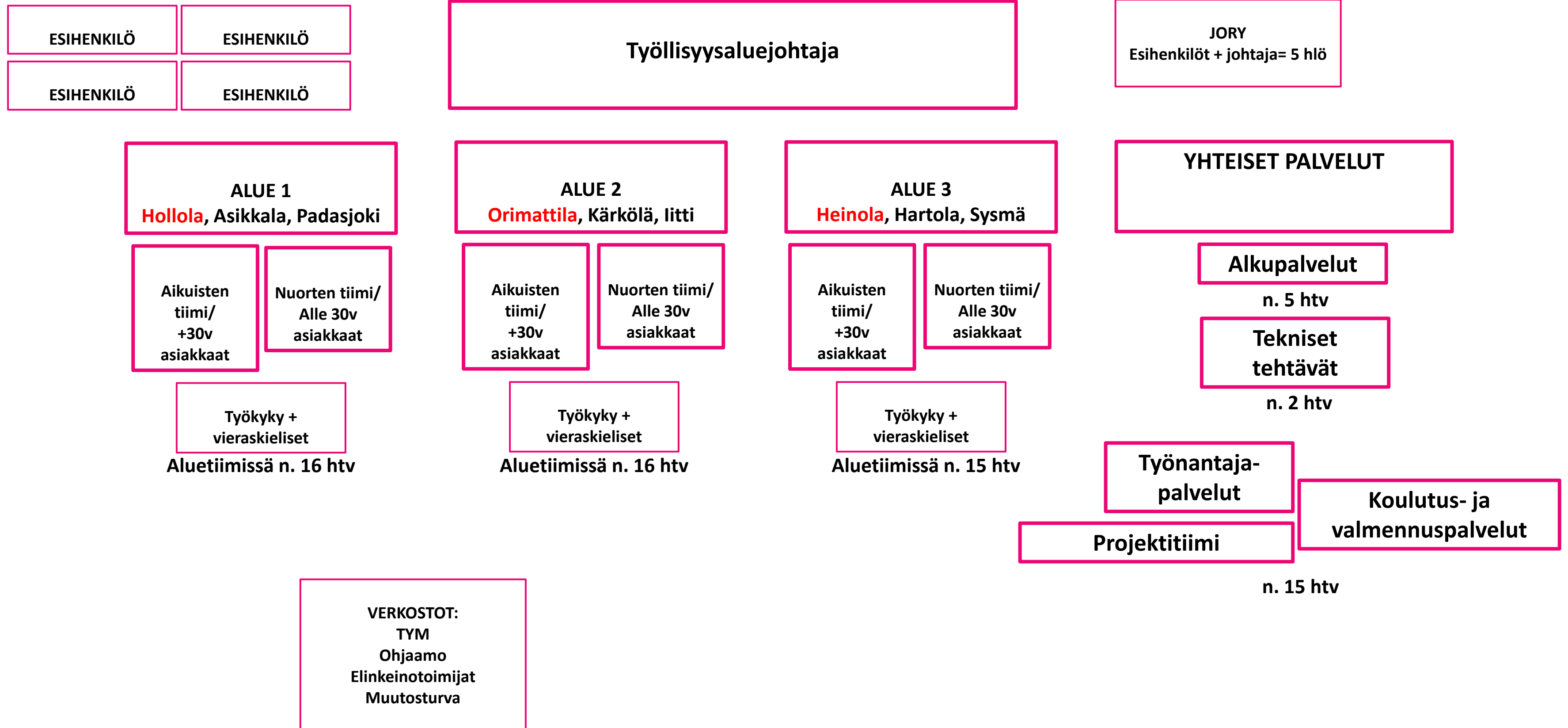
Tiedolla johtaminen

Organisaatiokaavio, Hollolan kunta:

Elinvoiman palvelualueen organisaatio



Työllisyysalueen organisaatio, **luonnos** (päivitetty 26.3.)



Esimerkki vastinparimallista/kumppanuusmallista työllisyysalue ja kunta

Työllisyysalueen työntekijä	Kunnan työllisyyspalvelujen työntekijä
Asiakkaalla tarve työnhaun tukemiselle	Työnhakuvalmennus, CV-pajat
Työnhakijan prosessin seuranta	Täydentävät työnhakukeskustelut
Tarve asiakkaan työkyvyn selvittelylle	Työkykykoordinaattorin palvelut
Sopivien työnhakijoiden löytäminen avoimiin työpaikkoihin	Tieto alueen työvoiman tarpeesta
Ohjaus työkokeiluun	Kunnan työkokeilupaikkojen hallinnointi

Ajankohtaisia asioita:

- Työllisyysaluejohtaja aloittaa 15.4.
- Ladec-yhteistyön ja työnantajapalveluiden rakentaminen
- Monialaisen työkyvyn selvittelyn ja työllistymisen tuen yksikön rakentaminen
- Ohjaamotoiminnan aloittaminen Päijät-Hämeen kunnissa
- Roolituksen selkeyttäminen työllisyysalueen ja kunnan välillä
- Ostopalvelutarjonnan suunnittelu ja kilpailutukset
- Tilaratkaisut
- Henkilöstön siirtoon liittyvät asiat (Henkilöstöpäivä, infot, osaamiskartoitus ja aikataulu)
- ELYn ja TEMin alueellinen tilaisuus tulossa kesäkuussa, lisätietoa tulee lähiviikkoina - työllisyysalue osallistuu
- Työllisyysvastaavat kokoontuvat 2x/kk, ohjausryhmä 1x/kk, työryhmät säännöllisesti

Muita valmistelussa olevia asioita:

ICT-ratkaisut

Nettisivut

Henkilöasiakkaan palveluprosessi

Organisaatiokaavio ja

tehtäväkuvat

Koto-asiat ja vieraskielisten

palvelut



Seuraavat askeleet:

Huhtikuu: Talousarvio/talouden raamit Hollolan hallinto- ja talousjohtajan valmistelussa.

Toukokuu: Työllisyysaluetta koskevat hallintosääntömuutokset lähtevät sopimuskuntiin lausunolle yhteistoimintasopimuksen mukaisesti.

Syyskuu: Virallinen talousarvio lausunnoille. Työllisyyslautakunta aloittaa toimintansa (Tällä hetkellä valmistelua ohjaa ohjausryhmä. Työllisyyslautakunnan edustajien valintaprosessi on kesken.)



Jos heräsi kysymyksiä, ota rohkeasti yhteyttä:

Erityisasiantuntija
Susanna Hietala: 044 480 1198

Kehittäjäkoordinaattori
Heidi Vuorela: 044 780 1641

Kehittäjäkoordinaattori
Simo Söderholm: 044 780 1640



Hollola



KÄRKÖLÄ



DASJOKI SYSMÄ