



ABO Energy Suomi Oy
Itämerentori 2
00180 HELSINKI

Päätös, poikkeaminen luonnonsuojelulailla rauhoitetun valkolehdokin rauhoitussäännöksistä kasviyksilöiden siirtämiseksi, Kuivannon tuulivoimapuisto, Orimattila

HAKIJA ABO Energy Suomi Oy
Y-tunnus 2557620-9

HAKEMUS

ABO Energy Suomi Oy hakee Hämeen elinkeino-, liikenne- ja ympäristökeskukselta (ELY-keskus) lupaa poiketa valkolehdokin (*Platanthera bifolia*) suojelusäädöksistä Orimattilan Kuivantoon suunnitteilla olevan tuulivoimapuiston rakentamisalueella kasvavien valkolehdokkiyksilöiden osalta. Lupaa haetaan suunniteltujen voimaloiden, huoltoteiden, sähköaseman ja maakaapeleiden (suunnittelutilanne 11.10.2023) rakentamispaikoilla kasvavien valkolehdokkiyksilöiden hävittämiseen tai siirtämiseen, ja niiden kasvupaikkojen hävittämiseen.

Orimattilan Kuivannon alueelle ollaan laatimassa tuulivoimaosayleiskaavaa. Kaavan laatii Ramboll Finland Oy, ja hanketoimija on ABO Energy Suomi Oy. Alueelle suunnitellaan kolmen voimalan tuulivoimapuistoa. Kaava-alue sijaitsee Orimattilan kaupungin alueella noin 11 kilometriä koilliseen Orimattilan keskustaaajamasta. Nykyisin Lahteen kuuluva Nastolan keskustaajama sijaitsee noin 7 kilometrin päässä hankealueen pohjoispuolella. Lahden keskustaajama sijaitsee 15 kilometrin päässä suunnittelualueesta luoteeseen ja litin keskustaajama sijaitsee noin 22 kilometrin päässä idässä.

Kaavoituksen tavoitteena on mahdollistaa tuulivoimapuiston ja niihin liittyvien huoltoteiden ja maakaapeleiden rakentaminen MRL 77 a §:n mukaisella oikeusvaikutteisella yleiskaavalla, ja sitä voidaan käyttää tuulivoimapuiston rakennusluvan myöntämisen perusteena. Osayleiskaavassa on varmistettava riittävällä vaikutusten arvioinnilla, ettei hanke aiheuta merkittäviä kielteisiä vaikutuksia luontoympäristöön. Osayleiskaavan laadinnan tavoitteena on mahdollistaa suunniteltavan tuulivoimahankkeen sijoittuminen alueelle ja laajimmillaan kolmen (3) voimalan toteuttaminen. Tuulivoimapuisto muodostuu tuulivoimaloista perustuksineen, niitä yhdistävistä maakaapeleista, tuulivoimapuiston

1.11.2024

sähköasemasta, sähköverkkoon liittymistä varten tarvittavasta maakaapeliyhteydestä sekä tuulivoimaloita yhdistävistä huoltoteistä.

Kaavaehdotusta laadittaessa on huomioitu tehdyt selvitykset ja aiemmat ratkaisuvaihtoehdot. Laaditun kaavaehdotuksen mukainen suunnitteluratkaisu on käytännössä ainoa taloudellisesti ja ympäristön kannalta toteuttamiskelpoinen ratkaisuvaihtoehto mm. tehtyjen yksityiskohtaisten luontoselvitysten sekä melu- ja välkemallinnusten perusteella.

Kaava-alueella kasvaa luonnonsuojelulain (9/2023) 69 §:n ja 74 §:n nojalla valtioneuvoston asetuksella (1066/2023) rauhoitettua valkolehdokkia.

Kuivannon alueella on havaittu valkolehdokkeja eri puolilta kaava-aluetta vuosina 2021-2023 tehtyjen luontoselvitysten yhteydessä. Suurimmassa kasvustossa on ollut noin 30 kukkavartta. Kasvustot ovat sijoittuneet tuoreille ja lehtomaisille kankaille, joilla kasvaa varttunutta, harvennettua männikköä tai nuorta kuusta. Nykyisille rakentamispaikoille (suunnittelutilanne 10.11.2023) sijoittuu yksi havaittu kukkavarsi voimalan WTG2 rakentamispaikalle.

Kaava-alueen valkolehdokit kartoitettiin järjestelmällisesti maastokäynnillä kukinta-aikaan kesällä 2024. Maastokäynneillä kartoitettiin nykyisen suunnittelutilanteen mukaiset rakentamispaikat, tuulivoimaloiden alueet (kaavan hyväksymisvaiheen tv-1 -alueet), tielinjaukset ja niiden ympäristö sekä sähköasemavarauksen alue. Näillä maastokäynneillä selvitysalueella havaittiin yhteensä kymmenen kukkivaa valkolehdokkia kuudesta eri paikasta. Esiintymissä oli yhdestä kolmeen kukkavartta ja ne sijaitsivat avonaisissa kohdissa vanhoilla ajourilla lehtomaisilla ja rehevähköillä kankailla voimala-alueilla WTG2 ja WTG3, sekä voimala-alue WTG3:lle johtavilla tiealueilla. Alueella WTG1 ei havaittu valkolehdokkeja.

Kuivannon alueella on runsaasti valkolehdokin kasvupaikoiksi soveltuvia rehevähköjä, valoisia kangasmetsiä. Kaikkiaan rakentamispaikoilla on havainto kymmenestä valkolehdokkiyksilöstä.

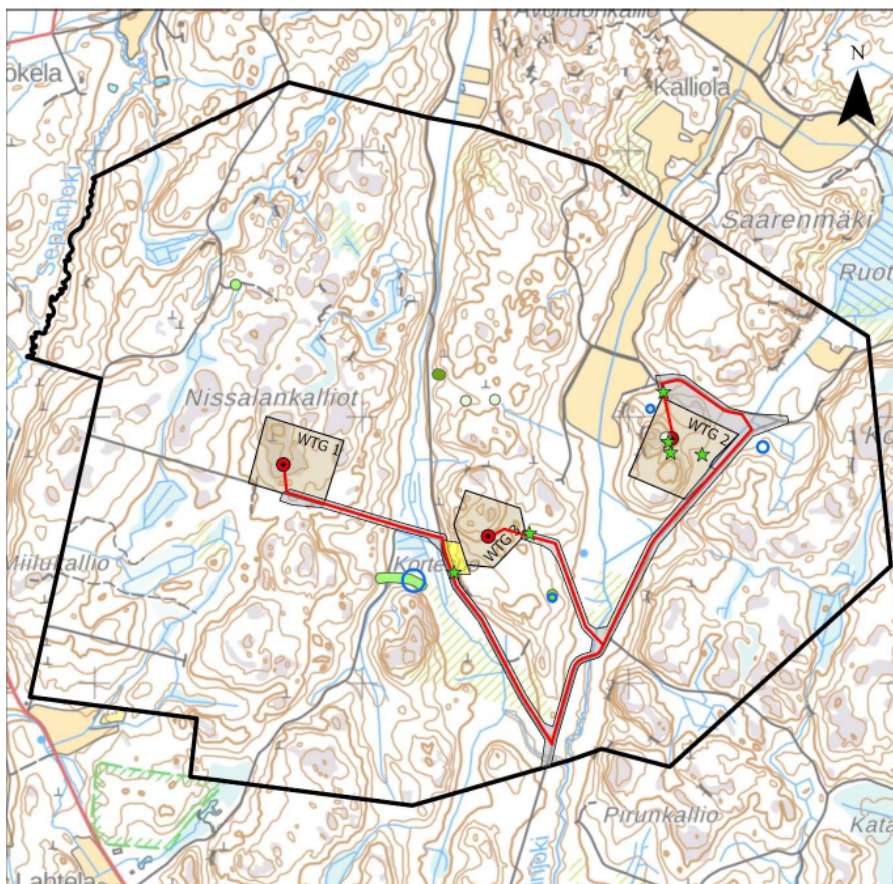
Voimaloiden varsinaiset rakennuspaikat tarkentuvat rakennuslupaprosessin aikana. Voimaloiden tarkka sijainti tv-1 -alueella ratkeaa rakennusluvan hakemisen yhteydessä ja tarkempi teiden suunnittelu tehdään lähempänä rakentamista. Valkolehdokkiselvitys on kattanut kaikki rakentamisen piiriin mahdollisesti otettavat alueet.

Samalla maastokäynnillä kartoitettiin potentiaalisia siirtoistutusalueita ja tarkoituksena oli varmistaa, että hankealueelta ja sen läheisyydestä on varmuudella osoitettavissa soveltuvia ja toteutuskelpoisia siirtoistutusalueita. Siirtoistutusten kohdealueet vahvistetaan siirtotoimenpiteitä tarkemmin suunniteltaessa (siirtosuunnitelma). Siirtoistutukset suositellaan toteutettavaksi mahdollisimman lähelle kasvien alkuperäistä esiintymisaluetta. Tällä pyritään minimoimaan kasvivyksilöille siirtotoimenpiteissä aiheutuvaa haittaa ja varmistamaan se, että kasvuolosuhteet vastaavat mahdollisimman hyvin alkuperäistä

1.11.2024

kasvupaikkaa. Siirtoistutusten toteuttaminen lähiympäristöön tähtää hankealueen tai sen välittömän lähiympäristön luontoarvojen säilymiseen samankaltaisena rauhoitetun kasvilajin esiintymisen osalta.

Valkolehdokit voidaan siirtää läheisille, voimala-alue WTG3:n kaakkois- ja lounaispuolisille valkolehdokkiesiintymille tai vaihtoehtoisesti soveltuville kasvupaikoille voimala-alue WTG2:n ympäristössä, mistä ei ole aikaisempia valkolehdokkihavaintoja. Siirtoistutusalueet ovat valkolehdokille tyypillistä rehevää ja valo-olosuhteiltaan suotuisaa kangasmetsää. Hakemuksessa on esitetty ensisijaiseksi siirtoistutusalueeksi WTG3 voimala-alueen lounaispuolella sijaitsevaa aluetta, jolla havaittiin vuonna 2021 kaksi ja 2024 yli 40 kukkavartta.



0 0,5 1 2 Kilometriä

- Kaava-alue
- Tuulivoimalapaikat
- Tielinjaukset
- Selvitysalue, tuulivoimala-alueet
- Selvitysalue, tielinjaukset
- Selvitysalue, sähköasema
- Ehdotetut siirtoalueet

★ Valkolehdokkihavainnot 2024

Valkolehdokkihavainnot 2021-2023

- Kpl
- 1
 - 2
 - 3
 - 30

Myös kaava-alueen eteläpuolella sijaitseva Kansanmaan luonnonsuojelualue (YSA263844) soveltuu siirtoistutusalueeksi ilmakuvatarkastelun ja metsävaratietojen perusteella. Siirtoistutukset suositellaan kuitenkin toteutettavaksi olemassa olevien, kaava-alueelle sijoittuvien valkolehdokkihavaintojen yhteyteen, sillä alueille on kaavassa osoitettu kasvilajin esiintymää turvaava luo-merkintä. Siirtoistutusalueeksi ensisijaisesti suositeltu WTG3-voimala-alueen lounaispuolelle sijoittuva alue on merkittynä kaavakartalle luo-2 -alueeksi. Luo-merkinnällä osoitettujen alueiden käyttäminen siirtoistutusalueina edesauttaa sitä, että esiintymät huomioidaan metsänkäsittelyssä.

Kuivannon alueella laajimmat valkolehdokkikasvustot ja lajille soveliaimmat kasvupaikat jäävät tuulivoimahankkeen rakentamiskaavojen ulkopuolelle. Rakentamistoimenpiteet tuhoavat yksittäisiä kasviyksilöitä ja näiden kasvupaikkoja. Vaikutuksia voidaan tarvittaessa lisäksi lieventää siirtämällä rakentamiskaavoilta havaitut valkolehdokkiyksilöt hakemuksessa esitetyille soveltuville siirtoistutusalueille.

Hakija katsoo, ettei hankkeella ole pidemmällä aikavälillä kielteistä vaikutusta valkolehdokin suotuisan suojelun tasoon valtakunnallisesti, alueellisesti tai paikallisesti. Hankkeen myötä syntyvät uuselinympäristöt saattavat myös lisätä lajille soveltuvaa elinympäristöä, sillä lajin on havaittu esiintyvän maanmuokkaustoimin muutetussa ympäristössä, kuten metsäautoteiden varrella.

Hakija katsoo Kuivannon tuulivoimapuiston olevan yleisen edun mukainen hanke. Hakemuksen mukaan kaavaehdotusta laadittaessa on huomioitu tehdyt selvitykset ja aiemmat ratkaisuvaihtoehdot. Laaditun kaavaehdotuksen mukainen suunnitteluratkaisu on käytännössä ainoa taloudellisesti ja ympäristön kannalta toteuttamiskelpoinen ratkaisuvaihtoehto mm. tehtyjen yksityiskohtaisten luontoselvitysten sekä melu- ja välkemallinnusten perusteella. Kattavan osayleiskaavaa varten laaditun selvityskokonaisuuden pohjalta voidaan todeta, että muuta tyydyttävää ratkaisua ei ole. Haettavan poikkeamisen ei myöskään voida katsoa vaarantavan elinvoimaiseksi luokitellun valkolehdokin suotuisaa suojelutasoa valtakunnallisella, maakunnallisella eikä paikallisellakaan tasolla.

HÄMEEN ELY-KESKUKSEN PÄÄTÖS

Hämeen ELY-keskus myöntää ABO Energy Suomi Oy:lle luonnonsuojelulain 83 §:n 1 momentin mukaisen luvan poiketa luonnonsuojelulain 74 §:n rauhoitussäännöksistä valkolehdokkien siirtämiseksi seuraavin ehdoin:

1. Tällä luvalla saa poiketa luonnonsuojelulain 74 §:n kielloista siten, että muuttuvan maankäytön alueilla (suunnitellut voimalat, huoltotiet, sähköasema, maakaapelit) havaitut valkolehdokkiyksilöt on siirrettävä hakemuksissa esitettyihin kohtiin.

1.11.2024

2. Siirtäminen voidaan tehdä vain, jos kaavan mukainen rakentaminen toteutuu ja kasviyksilöt häviäisivät rakentamisen piiriin otettavilta alueilta ilman siirtotoimenpiteitä.
3. Siirtämiselle täytyy olla sekä lähtö- että siirtoistutusalueiden maanomistajan lupa.
4. Siirtäminen tulee toteuttaa erillisen siirtosuunnitelman mukaisesti. Siirtosuunnitelma tulee toimittaa Hämeen ELY-keskukseen hyvissä ajoin ennen toimenpiteisiin ryhtymistä. Siirrettyjä valkolehdokkiyksilöitä on seurattava 4 vuotta siirtämisen jälkeen tarkemmassa siirtosuunnitelmassa esitetyn seurantaohjelman mukaisesti.
5. Kasviyksilöiden siirrolla ei saa olla haitallisia vaikutuksia istutuspaikalle, jossa valkolehdokkia voisi esiintyä luontaisesti.
6. Tämä päätös tai sen jäljennös on pidettävä mukana valkolehdokkiesiintymiä siirrettäessä, ja esitettävä pyydettyäessä.
7. Lupa on voimassa 31.12.2030 saakka
8. Tätä lupaa saavat käyttää ABO Energy Suomi Oy:n valtuuttamat henkilöt.
9. Raportti luvan käytöstä tulee toimittaa Hämeen ELY-keskuksen kirjaamoon (kirjaamo.hame@ely-keskus.fi) viimeistään 31.1.2031, viite HAMELY/321/2024. Siirtoistutusten seurantaraportit tulee niin ikään toimittaa Hämeen ELY-keskukselle seurantavuosittain, 31.12. mennessä.

Päätöksen perustelut

Valkolehdokki on luonnonsuojelulain (9/2023) 69 §:n nojalla luonnonsuojeluasetuksella (1066/2023, liite 3) koko maassa rauhoitettu kasvilaji. Laji on Etelä-Suomessa yleinen, ja luokiteltu uhanalaisuusarvioinnissa valtakunnallisesti elinvoimaiseksi (LC). Lajin runsaudessa ei viimeisten vuosikymmenten aikana ole tapahtunut suuria muutoksia.

Luonnonsuojelulain 74 §:n mukaan rauhoitettua kasvia, sen osaa tai siemeniä ei saa poimia, kerätä, leikata irti, ottaa juurineen eikä hävittää.

Luonnonsuojelulain 83 §:n mukaan ELY-keskus voi myöntää luvan poiketa 74 §:ssä säädetystä, jos siitä ei ole haittaa eliölajin suotuisan suojelutason säilyttämiselle tai sen saavuttamiselle. Poikkeamista koskevaan päätökseen voidaan liittää tarpeellisia ehtoja.

Valkolehdokkiesiintymien kokonaismäärästä Päijät-Hämeessä ei ole tarkkaa tietoa. Lajitietokeskuksen aineistossa Päijät-Hämeestä on

1.11.2024

tallennettu vajaa 200 valkolehdokkihavaintoa, ja lajia tavataan alueen kaikissa kunnissa. Päijät-Hämettä ympäröivissä maakunnissa valkolehdokista on niin ikään tehty runsaasti havaintoja. Orimattilan alueelta Lajitietokeskuksen aineistossa on tallennettuna neljä valkolehdokin havaintopaikkaa. Lupahakemuksen kohteena oleva hanke ei näin ollen merkittävästi heikennä valkolehdokille luonteenomaisten elinympäristöjen määrää valtakunnallisesti, eikä muuta valkolehdokin tunnettua esiintymisaluetta Suomessa. Valkolehdokki esiintyy melko runsaana eteläisessä Suomessa, aina Pohjois-Pohjanmaalle ja Lapin eteläosiin saakka.

Tuulivoimaloiden rakentamisen yhteydessä ei saatujen selvitysten mukaan ole muuta tyydyttävää ratkaisua, kuin valkolehdokkiyksilöiden siirtäminen pois muuttuvan maankäytön alueilta (suunnitellut voimalat, huoltotiet, sähköasema, maakaapelit) alueilta. Siirron tarkoituksena on turvata niiden kasviyksilöiden säilyminen, jotka muussa tapauksessa tuhoutuisivat. Kasvit siirretään alueelle, joka soveltuu lajille. Lupaehtojen mukaan siirtoistutus tulee toteuttaa erillisen siirtosuunnitelman mukaan siten, ettei siirrolla ole haitallisia vaikutuksia istutuspaikalle, jossa valkolehdokkia voi esiintyä luontaisesti.

Hämeen ELY-keskus yhtyy hakijan arvioon siitä, ettei hankkeella ole pidemmällä aikavälillä kielteistä vaikutusta lajin suotuisaan suojelun tasoon paikallisella, maakunnallisella tai valtakunnallisella tasolla. Kuivannon alueella laajimmat valkolehdokkikasvustot ja lajille soveliaimmat kasvupaikat jäävät tuulivoimahankkeen rakentamiskojojen ulkopuolelle. Hankkeen myötä syntyvät uusin ympäristöt saattavat myös lisätä lajille soveltuvaa elinympäristöä. Edellä mainituin perustein Hämeen ELY-keskus katsoo, että luonnonsuojelulain 83 §:n mukainen poikkeamislupa valkolehdokin rauhoitussäännöksistä kasviyksilöiden siirtämiseksi voidaan myöntää.

SOVELLETUT OIKEUSOHJEET

Luonnonsuojelulaki (9/2023) 69 §, 74 §, 83 §, 121 §

Luonnonsuojeluasetus (1066/2023), liite 3

Valtioneuvoston asetus (1215/2023) elinkeino-, liikenne- ja ympäristökeskusten, työ- ja elinkeinotoimistojen sekä kehittämis- ja hallintokeskuksen maksullisista suoritteista vuonna 2024

Laki sähköisestä asiointista viranomaistoiminnassa (13/2003) 19 §

KÄSITTELYMAKSU

316 €

1.11.2024

MUUTOKSENHAKU

Tähän päätökseen saa hakea muutosta valittamalla Hämeenlinnan hallinto-oikeuteen. Valitusosoitus on tämän päätöksen liitteenä.

Hakija voi vaatia oikaisua päätöksestä perittävään maksuun. Oikaisuvaatimusohje on päätöksen liitteenä.

ASIAKIRJAN HYVÄKSYNTÄ

Tämä asiakirja on hyväksytty viraston sähköisessä asianhallintajärjestelmässä. Asian on esitellyt johtava asiantuntija Riitta Ryömä ja ratkaissut yksikön päällikkö Elina Mäkäläinen.

Liitteet

- 1) Valitusosoitus**
- 2) Oikaisuvaatimusohje (vain hakijalle)**

Tiedoksianto

Päätös ja yleistiedoksianto siitä julkaistaan ELY-keskuksen verkkosivuilla.

Päätös

Luvan saajalle sähköpostitse

Tiedoksi

sähköpostitse:

Orimattilan kunta
Suomen luonnonsuojeluliiton Uudenmaan piiri
Ympäristöministeriö

Tämä asiakirja HAMELY/321/2024 on hyväksytty sähköisesti / Detta dokument HAMELY/321/2024 har godkänts elektroniskt

Esittelijä Ryömä Riitta 01.11.2024 13:57

Ratkaisija Mäkäläinen Elina 01.11.2024 13:55

VALITUSOSOITUS

Valitusviranomainen

Tähän päätökseen tyytymätön saa oikeudenkäynnistä hallintoasioissa annetun lain (808/2019) mukaisesti hakea siihen muutosta Hämeenlinnan hallinto-oikeudelta kirjallisella valituksella. Valituskirjelmä osoitetaan valitusviranomaiselle ja se on toimitettava valitusajassa hallinto-oikeuden kirjaamoon.

Valitusaika

Valitus on tehtävä 30 päivän kuluessa päätöksen tiedoksisaannista. Valitusaikaa laskettaessa tiedoksisaantipäivää ei oteta lukuun. Jos valitusajan viimeinen päivä on pyhäpäivä, lauantai, itsenäisyyspäivä, vapunpäivä, jouluaatto tai juhannusaatto, valitusaika jatkuu vielä seuraavana arkipäivänä.

Tiedoksisaantipäivä lasketaan seuraavalla tavalla. Jos päätös on annettu tiedoksi sähköisenä viestinä, sen katsotaan annetun tiedoksi kolmantena päivänä viestin lähettämisestä, jollei muuta näytetä. Jos päätös on postitettu tavallisena kirjeenä, sen katsotaan tulleen tiedoksi seitsemäntenä päivänä postituspäivästä, jollei muuta näytetä. Viranomaisen katsotaan kuitenkin saaneen tiedon kirjeen saapumispäivänä. Jos tiedoksianto toimitetaan todisteellisesti saantitodistusta tai tiedoksiantotodistusta vastaan taikka haastetiedoksiantona, käy tiedoksiantoaika ilmi saantitodistuksesta tai muusta kirjallisesta todistuksesta. Milloin kysymyksessä on sijaistiedoksianto, päätös katsotaan annetun tiedoksi kolmantena päivänä tiedoksianto- tai saantitodistuksen osoittamasta päivästä.

Valituksen sisältö

Valituskirjelmässä on ilmoitettava

- valittajan nimi ja yhteystiedot
- päätös, johon haetaan muutosta, miltä kohdin päätökseen haetaan muutosta, mitä muutoksia siihen vaaditaan tehtäväksi ja vaatimusten perustelut
- postiosoite ja mahdollinen muu osoite, johon oikeudenkäyntiin liittyvät asiakirjat voidaan lähettää.

Jos valittajan puhevaltaa käyttää hänen laillinen edustajansa tai asiamiehensä tai jos valituksen laatijana on joku muu henkilö, valituskirjelmässä on ilmoitettava myös tämän nimi ja yhteystiedot.

Valittajan, laillisen edustajan tai asiamiehen on allekirjoitettava valituskirjelmä.

Valituksen liitteet

Valituskirjelmään on liitettävä

- päätös, johon muutosta haetaan, alkuperäisenä tai jäljennöksenä
- tiedoksisaantitodistus tai muu selvitys valitusajan alkamisen ajankohdasta
- asiamiehen valtakirja; asianajajan, julkisen oikeusavustajan tai luvan saaneen oikeudenkäyntiavustajan tulee esittää valtakirja vain, mikäli hallinto-oikeus niin määrää
- asiakirjat, joihin valittaja vetoaa vaatimuksensa tueksi, jollei niitä ole jo aikaisemmin toimitettu viranomaiselle.

Valituskirjelmän toimittaminen perille

Valituskirjelmän toimittaminen on lähettäjän vastuulla. Valituskirjelmän voi viedä valittaja itse tai hänen valtuuttamansa asiamies tai lähetin välityksellä. Sen voi lähettää myös postitse, telekopiona tai sähköpostina. Postiin valituskirjelmä on jätettävä niin ajoissa, että se ehtii perille valitusajan viimeisenä päivänä ennen aukioloajan päättymistä. Hallinto-oikeuden kirjaamon aukioloaika on arkisin kello 8.00–16.15. Valituksen voi tehdä myös hallinto- ja erityistuomioistuinten asiointipalvelussa osoitteessa:

<https://asiointi.oikeus.fi/hallintotuomioistuimet>

Oikeudenkäyntimaksu

Asian käsittelystä hallinto-oikeudessa peritään tuomioistuinmaksulain (1455/2015) nojalla oikeudenkäyntimaksu. Maksun suuruus on 270 euroa. Tuomioistuinmaksulaissa on erikseen säädetty tapauksista, joissa maksua ei peritä.

Tuomioistuinmaksulaki:

<https://finlex.fi/fi/laki/ajantasa/2015/20151455>

Tuomioistuinmaksulain (1455/2015) nojalla annettu oikeusministeriön asetus (1122/2021) maksujen tarkistuksesta on tullut voimaan 1.1.2022.

Asetuksen 1 §:n mukaan oikeudenkäyntimaksu hallinto-oikeudessa on tällä hetkellä 270 euroa. Ajantasainen tieto oikeudenkäyntimaksuista löytyy täältä:

<https://oikeus.fi/tuomioistuimet/fi/index/asiointijulkisuus/maksut/oikeudenkayntimaksuthallinto-oikeudessa.html>

Hämeenlinnan hallinto-oikeus

Postiosoite: Raatihuoneenkatu 1, 13100 Hämeenlinna

Käyntiosoite: Arvi Kariston katu 5, 13100 Hämeenlinna

Sähköposti: hameenlinna.hao@oikeus.fi

Puhelin: 029 56 42210; Faksi: 029 56 42269