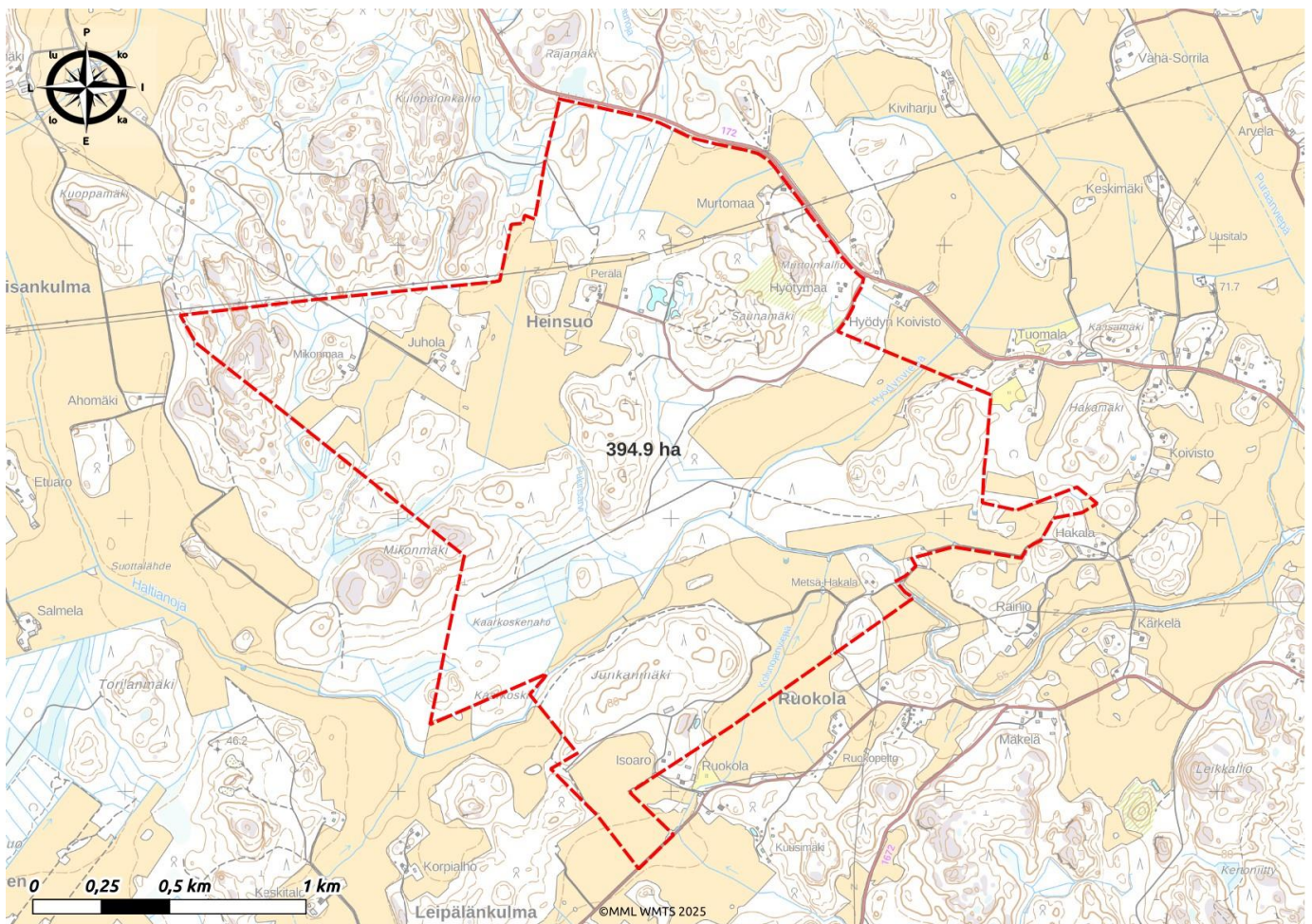


ORIMATTILAN KAUPUNKI

Heinsuon osayleiskaava

Kaavaselostus
Luonnosvaihe 17.3.2026

Elinvoimavaliokunta 17.3.2026 § xx
Kaupunginhallitus xx.3.2026 § xx



Kansilehdellä: Kaava-alueen raja- ja osoitukset maastokartalla (Kartta-aineisto: Maanmittauslaitos ja Solmar Consulting Oy).

Käsittelyvaiheet:

13.10.2025 § 374 Kaupunginhallitus, kaavoituspäätös

- 10.11.2025 Viranomaisneuvottelu (AKL 66 § ja MRA 26 §)
- 21.11.2025 Kaavoituspäällikön viranhaltijapäätös, OAS:n hyväksyminen
- 21.11.2025 Kuulutus vireilletulosta, OAS nähtäville (AKL 63 §)
- 17.3.2026 § xx Elinvoimavaliokunta, kaavaluonnoksen käsittely
- xx.3.2026 § xx Kaupunginhallitus, kaavaluonnoksen käsittely
- pv.pv-pv.pv.2026 Kaavaluonnos nähtävillä valmisteluvaiheen kuulemista varten (AKL 62 § ja MRA 30 §)
- pv.pv.vvvv § xx Elinvoimavaliokunta, kaavaehdotuksen käsittely
- pv.pv.vvvv § xx Kaupunginhallitus, kaavaehdotuksen käsittely
- pv.pv-pv.pv.vvvv Kaavaehdotus julkisesti nähtävillä (AKL 65 § ja MRA 27 §)
- pv.pv.vvvv Ehdotusvaiheen viranomaisneuvottelu (AKL 66 § ja MRA 26 §)
- pv.pv.vvvv § xx Elinvoimavaliokunta hyväksyi kaavaehdotuksen
- pv.pv.vvvv § xx Kaupunginhallitus hyväksyi kaavaehdotuksen
- pv.pv.vvvv § xx Kaupunginvaltuusto hyväksyi kaavaehdotuksen

Kaavakartta

Kaavakartta, luonnos 1:10 000

Liitteet

- Osallistumis- ja arviointisuunnitelma 19.11.2025 (päivitetty 17.3.2026)
- Viranomaisneuvottelun muistio 10.11.2025

Erillisselvitykset

- Liito-oravaselvitys, Suomen Arvoluonto Oy, 10.10.2025
- Pesimälinnusto, Suomen Arvoluonto Oy, 10.10.2025
- Kirjoverkkoperhosselvitys, Suomen Arvoluonto Oy, 10.10.2025
- Kasvillisuus ja luontotyypit, Suomen Arvoluonto Oy, 24.10.2025
- Lepakkoselvitys, Suomen Arvoluonto Oy, 28.10.2025
- Orimattilan Toiskan aurinkovoimalan pintavesiselvitys, Watec Oy, 20.10.2025
- Geotekninen selvitys – Orimattila, Watec Oy, 21.10.2025
- Aurinkovoimapuiston suunnittelualueiden arkeologinen inventointi 2025, Heilu Oy, 30.1.2026
- Aurinkovoimahankkeen maisemaselvitys, Orimattila, AFRY Finland Oy, 20.10.2025
- Havainnekuvat (luonnosvaihe), AFRY Finland Oy, 1.12.2025
- Maisemointikuvat, AFRY Finland Oy (laaditaan ja raportoidaan ennen ehdotusvaihetta)
- Hiilitase (laaditaan ja raportoidaan ennen ehdotusvaihetta)

Muut kaavaan liittyvät asiakirjat

- Lausunto YVA-tarveharkinnasta, Hämeen ELY-keskus 1.12.2025

Sisällys

1	TIIVISTELMÄ	5
2	PERUS- JA TUNNISTETIEDOT	6
2.1	SUUNNITTELUN KOHDEALUE.....	6
2.2	SUUNNITTELUALUEEN NYKYTILANNE	7
3	SUUNNITTELUTILANNE	7
3.1	YLEISKAAVAN SISÄLTÖVAATIMUKSET	7
3.2	VALTAKUNNALLISET ALUEIDENKÄYTTÖTAVOITTEET - VAT.....	8
3.3	MAAKUNTAKAAVA	9
3.4	OSAYLEISKAAVA	12
3.5	ASEMAKAAVA	13
3.6	MUUT MAANKÄYTTÖÄ OHJAAVAT SUUNNITELMAT	13
3.7	RAKENNUSJÄRJESTYS	14
3.8	KAAVAN POHJAKARTTA.....	14
4	LÄHTÖTILANNE JA SELVITYKSET	14
4.1	YLEISTÄ SELVITYKSISTÄ	14
4.2	LUONNONYMPÄRISTÖ.....	15
4.2.1	Kasvillisuus ja luontotyypit	15
4.2.2	Pesimälinnusto.....	17
4.2.3	Liito-orava	18
4.2.4	Lepakot	19
4.2.5	Kirjoverkkoperhonen.....	20
4.2.6	Ekologiset yhteydet	20
4.3	PINTA- JA POHJAVEDET.....	21
4.4	GEOTEKNINEN SELVITYS	22
4.5	MAISEMA JA RAKENNETTU KULTTUURIYMPÄRISTÖ.....	23
4.6	ARKEOLOGIA	25
4.6	LIIKENNE	25
4.7	TEKNINEN HUOLTO	25
4.8	MAANOMISTUS	26
4.9	VÄESTÖ JA ASUTUS	27
4.10	TYÖPAIKAT, ELINKEINOT JA PALVELUT	27
4.11	VIRKISTYS.....	27
4.12	YMPÄRISTÖN HÄIRIÖTEKIJÄT.....	27
4.13	HIILITASELASKELMA.....	27
5	YLEISKAAVOITUKSEN TAVOITTEET	27
5.1	HANKETOIMIJAN TAVOITTEET	27
5.2	KAUPUNGIN TAVOITTEET	28
6	SUUNNITTELUN VAIHEET	28
6.1	SUUNNITTELUN TARVE.....	28

6.2	SUUNNITTELUN KÄYNNISTÄMINEN JA SITÄ KOSKEVAT PÄÄTÖKSET	28
6.3	OSALLISTUMINEN JA VUOROVAIKUTUS	28
6.4	ALOITUSVAIHEEN KUULEMINEN	29
6.5	VALMISTELUVAIHEEN KUULEMINEN	29
6.6	EHDOTUSVAIHEEN KUULEMINEN	29
6.7	VIRANOMAISYHTEISTYÖ	30
7	AURINKOVOIMALAN YLEISKUVAUS	30
8	OSAYLEISKAAVAN KUVAUS	30
8.1	YLEISKAAVAN KUVAUS	30
8.2	MITOITUS	32
8.2	KAAVAMERKINNÄT JA -MÄÄRÄYKSET	33
9	YLEISKAAVAN VAIKUTUSTEN ARVIOIMINEN	34
9.1	VAIKUTUKSET LUONNONYMPÄRISTÖÖN	35
9.1.1	Maa- ja kallioperä	35
9.1.2	Pinta- ja pohjavedet	35
9.1.3	Ilmasto ja hiilitase	36
9.1.4	Luontotyypit, kasvillisuus ja eläimistö	36
9.1.5	Ekologiset yhteydet	37
9.2	VAIKUTUKSET RAKENNETTUUN YMPÄRISTÖÖN	37
9.2.1	Yhdyskuntarakenne	37
9.2.2	Maisema ja rakennettu kulttuuriympäristö	38
9.2.3	Rakennuskanta	38
9.2.4	Arkeologinen kulttuuriperintö	39
9.2.5	Liikenne ja infrastruktuuri	39
9.2.6	Ympäristöhäiriöt	39
9.3	TALOUDELLISET VAIKUTUKSET	40
9.4	SOSIAALISET VAIKUTUKSET	40
9.4.1	Virkistys	40
9.4.2	Turvallisuus ja viihtyisyys	40
9.5	YHTEISVAIKUTUKSET MUIDEN HANKKEIDEN KANSSA	40
10	OSAYLEISKAAVAN TOTEUTUS	41
10.1	TOTEUTUSTA OHJAAVAT SUUNNITELMAT	41
10.2	TOTEUTTAMISEN AJOITUS	41
10.3	TOTEUTUKSEN SEURANTA	41
11	YHTEYSTIEDOT	41

1 TIIVISTELMÄ

Orimattilan kaupunki on päättänyt kaavoituksen käynnistämisestä (elinvoimavaliokunta 07.10.2025 § 45 ja kaupunginhallitus 13.10.2025 § 374). Kaavoituspäällikkö hyväksyi kaavahanketta koskevan osallistumis- ja arviointisuunnitelman 21.11.2025 ja se on nähtävillä kaupungintalon toisessa kerroksessa (Erkontie 9) sekä kaupungin kotisivuilla koko kaavaprosessin ajan. AKL 66 § mukainen viranomaisneuvottelu pidettiin 10.11.2025. Osayleiskaavaluonnosta on edeltänyt aurinkovoima-aluetta koskeva YVA-tarveharkintamenettely. Hämeen ELY-keskuksen 1.12.2025 päätöksen mukaan hanke ei edellytä ympäristövaikutusten arviointimenettelyä.

Solmar Consulting Oy suunnittelee Orimattilan Heinsuon alueelle aurinkopaneelikentistä muodostuvaa energiatuotannon aluetta ja sen tuotannon varastointia akustoihin. Aurinkovoimalan tavoiteltu teho on noin 60 MW ja arvioitu vuosituotanto on noin 80 GWh. Aurinkovoimala liitetään Fingridin kantaverkkoon (Koria-Orimattila B 110 kV). Kaava-alueen koko on hiukan vajaa 400 hehtaaria ja tästä varsinaisen hankealueen osuus on noin 168 hehtaaria. Kaavasunnittelun tavoitteena on yhteensovittaa aurinkoenergian tuotanto ja energian varastointi alueella jo olemassa olevien toimintojen, kuten maa- ja metsätalouskäytön sekä asumisen ja liikkumisen kanssa.

Osayleiskaava laaditaan suoraan rakentamista ohjaavana yleiskaavana alueidenkäyttölain 42.1 §:n mukaisesti. Osayleiskaavalla luodaan edellytykset aurinkovoimalan toteuttamiselle. Yleiskaavan laadinnassa otetaan huomioon alueidenkäyttölain mukaiset yleiskaavan sisältövaatimukset

Aurinkovoimatuotantoon tarkoitetut energiahuollon alueet osoitetaan merkinnällä EN/au. Pohjoisimman EN/au-alueen yhteyteen osoitetaan ohjeellinen energiahuollon ja energiavarastoinnin alue (en). Ohjeelliset uudet maakaapelit yhdistävät EN/au-alueet toisiinsa. Suurin osa kaavan suunnittelualueesta ja aurinkovoimala-alueiden ulkopuolelle jäävästä välialueesta osoitetaan merkinnällä M-1 eli maa- ja metsätalousvaltaisena alueena. Olemassa olevat asuinalueet (A) ja maatilojen talouskeskusten alueet (AM) on osoitettu kartalla.

Arkeologisessa selvityksessä löytyneet kiinteät muinaisjäännekohteet osoitetaan merkinnällä SM/1, Numero kauttaviivan jälkeen viittaa arkeologisen selvityksen kohdenumerointiin. Muut kulttuuriperintökohteet osoitetaan merkinnällä S/7. Kirjoverkkoperhosen lisääntymis- ja levähdyspaikat osoitetaan merkinnällä luo-1 ja kasvillisuus selvityksessä löydetty yksi rauhoitetun valkolehdokin esiintymispaikka merkinnällä luo-2. Kaavassa osoitetaan kaksi viheryhteystarvetta EN/au-alueille ja merkinnällä sv osoitetaan suojavyöhykkeet/maisemointitarpeet. Osa maisemoinneista tapahtuu paneelikentän ulkopuolella hankekehittäjän vuokraamalla maalla ja osa paneelikentän sisäpuolella. Maakunnallisesti merkittävä maisema-alue (Niinikosken kulttuurimaisema) osoitetaan merkinnällä mma.

Myös alueelle sijoittuvat sähkö-, kaasu- ja vesilinjat osoitetaan kaavakartalla (Z=sähkölinja, K=kaasulinja ja V=vesi- ja viemäriinija). Lähialueelle suuntautuviissa hankkeissa tulee huomioida tarvittavat suojaetäisyydet. Nykyiset tai parannettavat tielinjaukset osoitetaan kartalla ohjeellisina.

Rakentamista ohjataan osayleiskaavan kaavamääräyksillä ja kaupungin rakennusjärjestyksellä. Kaava on toteuttamiskelpoinen sen tultua lainvoimaiseksi. Aurinkovoimalan rakentaminen ja tuotannon aloittaminen riippuvat lupamenettelyistä ja hankevastaavan aikataulusta.

2 PERUS- JA TUNNISTETIEDOT

2.1 SUUNNITTELUN KOHDEALUE

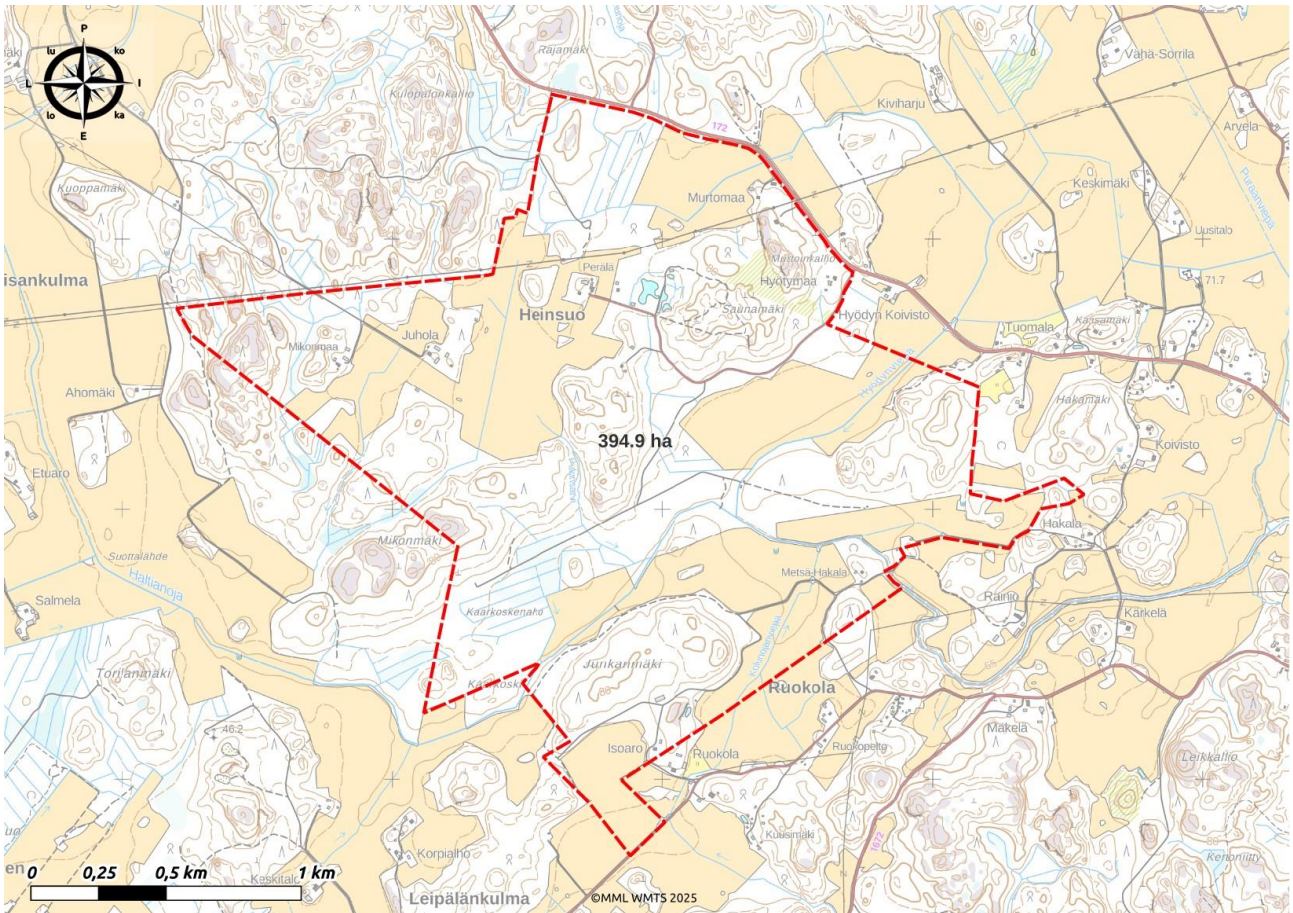
Suunnittelutyön kohdealue sijaitsee Orimattilan keskusta-alueen ulkopuolella, lähellä Niinikosken kylää (ks. kartta alla). Alue sijoittuu osittain seututie 172 Orimattila-Artjärvi varteen. Alueen läpi kulkevat kaasulinja ja voimajohto. Alue muodostuu pääosin vaihtelevasta pelto- ja metsäalueesta, joiden lomassa on yksittäisiä asuinkiinteistöjä.



Kartta suunnittelun alueellisesta sijainnista. Suunnittelualue on ympyröity punaisella. Kartta-aineisto: Maanmittauslaitos 10/2025.

Osayleiskaavan laadinnan tavoitteena on mahdollistaa aurinkovoimahanke toteuttamisen luonnonympäristön ominaispiirteet sekä paikallinen asutus, kulkuyhteydet sekä muut olosuhteet huomioon ottaen. Kartta suunnittelun alueesta on tämän asiakirjan kansilehdellä. Tarkempi kartta suunnittelun alueesta on alla.

Kaava-alueen koko on hiukan vajaa 400 hehtaaria. Aurinkovoima-alueeksi suunniteltavan alueen kokonaispinta-ala on noin 168 ha. Hanketoimija on tehnyt maanvuokrasopimukset maanomistajien kanssa kyseisistä alueista. Aurinkovoimalan suunnittelun alue koostuu paneelikenttäalueesta sekä kiinteistöjen ja infran suojavyöhykealueista. Hankealueelle on suunniteltu myös riistakäytäviä.



Kaava-alueen sijainti osoitettu maastokartalla (Kartta-aineisto: Maanmittauslaitos ja Solmar Consulting Oy).

2.2 SUUNNITTELUALUEEN NYKYTILANNE

Alue on tällä hetkellä pääosin maa- ja metsätalouskäytössä olevaa aluetta. Varsinainen tuleva aurinkopuistoalue on pääosin peltomaata, mutta siihen sisältyy myös pienialaisia metsäalueita. Kaava-alueella on lisäksi muutamia asuinkiinteistöjä, joiden ympäristöön on kaavaluonnoksessa osoitettu puskuri-/suojavyöhykealueet.

Alueelle sijoittuu lisäksi tiestöä sekä olemassa olevat voimalinja ja kaasulinja. Myös näiden osalta tulee suojavyöhykealueet huomioida suunnittelussa. Myös aluetta sivuavan seututien suojavyöhyke on otettava huomioon suunnittelussa.

3 SUUNNITTELUTILANNE

3.1 YLEISKAAVAN SISÄLTÖVAATIMUKSET

Yleiskaavan sisältövaatimusten (AKL 39 §) mukaan yleiskaavaa laadittaessa on maakuntakaava otettava huomioon siten kuin siitä edellä säädetään.

Yleiskaavaa laadittaessa on otettava huomioon:

- 1) yhdyskuntarakenteen toimivuus, taloudellisuus ja ekologinen kestävyys;
- 2) olemassa olevan yhdyskuntarakenteen hyväksikäyttö;

- 3) asumisen tarpeet ja palveluiden saatavuus;
- 4) mahdollisuudet liikenteen, erityisesti joukkoliikenteen ja kevyen liikenteen, sekä energia-, vesi- ja jätehuollon tarkoituksenmukaiseen järjestämiseen ympäristön, luonnonvarojen ja talouden kannalta kestäväällä tavalla;
- 5) mahdollisuudet turvalliseen, terveelliseen ja eri väestöryhmien kannalta tasapainoiseen elinympäristöön;
- 6) kunnan elinkeinoelämän toimintaedellytykset;
- 7) ympäristöhaittojen vähentäminen;
- 8) rakennetun ympäristön, maiseman ja luonnonarvojen vaaliminen; sekä
- 9) virkistykseen soveltuvien alueiden riittävyys.

Edellä 2 momentissa tarkoitetut seikat on selvitettävä ja otettava huomioon siinä määrin kuin laadittavan yleiskaavan ohjaustavoite ja tarkkuus sitä edellyttävät.

Yleiskaava ei saa aiheuttaa maanomistajalle tai muulle oikeuden haltijalle kohtuutonta haittaa

3.2 VALTAKUNNALLISET ALUEIDENKÄYTTÖTAVOITTEET - VAT

Valtioneuvosto päätti valtakunnallisista alueidenkäyttötavoitteista 14.12.2017. Päätöksellä valtioneuvosto korvaa valtioneuvoston vuonna 2000 tekemän ja 2008 tarkistaman päätöksen valtakunnallisista alueidenkäyttötavoitteista. Valtioneuvoston päätös tuli voimaan 1.4.2018. Valtakunnalliset alueidenkäyttötavoitteet konkretisoituvat pääasiassa kaavoituksen kautta. Maakuntakaavoituksella on tässä keskeinen rooli.

Nyt vireillä olevaa Heinsuon osayleiskaavahanketta koskevat erityisesti seuraavat tavoitteet:

- *Uusiutumiskykyinen energiahuolto*
- *Terveellinen ja turvallinen elinympäristö*
- *Elinvoimainen luonto- ja kulttuuriympäristö sekä luonnonvarat*

Näistä etenkin valtakunnallisten alueidenkäyttötavoitteiden kohta **3.5 uusiutumiskykyinen energiahuolto** liittyy aurinkovoimaan, joka on uusiutuva energianlähde. Aurinkovoiman hyödyntäminen olisi kannattavaa niin ilmaston kuin myös kansallisen huoltovarmuuden ja omavaraisuuden näkökulmasta. Tavoitteissa todetaan muun muassa seuraavasti:

Pariisin ilmastopöytäkirjassa ja Euroopan unionissa sovitut ilmasto- ja energiapolitiikan tavoitteet ja toimenpiteet ohjaavat voimakkaasti Suomen ilmasto- ja energiapolitiikkaa. Suomen kansallisten linjausten mukaan uusiutuvan energian osuus energian loppukulutuksesta nousee yli 50 prosenttiin ja energiaomavaraisuus yli 55 prosenttiin 2020-luvulla. Tämän vuoksi alueidenkäytössä on tarpeen varautua uusiutuvan energiatuotannon, erityisesti bioenergian tuotannon ja käytön merkittävään lisäämiseen sekä tuulivoimapotentialin laajamittaiseen hyödyntämiseen. Bioenergian käytön lisääminen asettaa vaatimuksia niihin liittyvien kuljetusten ja varastoinnin toimivuudelle.

Yhteysverkostojen ja energiahuollon kannalta oleellista on valtakunnallisten tarpeiden turvaaminen siten, että edistetään toimivaa aluerakennetta ja kansainvälistä kilpailukykyä. Toimintavarma energiahuolto on tärkeä osa kansallista huoltovarmuutta. Luotettava ja mahdollisimman häiriötön energiansaanti on elinkeinoelämän toimintaedellytysten ja kansalaisten arjen sujuvuuden kannalta ensi arvoisen tärkeää. Kantaverkon kehittämiseen kohdennetaan mittavat investoinnit tulevaisuudessa. Alueidenkäytön suunnittelulla on keskeinen merkitys

energianhuollon toimivuuden varmistamiseksi tarvittavien voimajohtojen ja kaasuputkien toteuttamismahdollisuuksien varmistamisessa.

Etelä-Suomeen myös kaivataan sähköntuotantoa. Jo tällä hetkellä on iso ongelma se, että kulutushankkeita ei saada toteutukseen. Tuotanto Etelä-Suomessa vähentää myös painetta sähkön siirtoyhteyksille Pohjois-Suomeen, joka omalta osaltaan säästää ympäristöä.

3.3 MAAKUNTAKAAVA

Yleistä maakuntakaavasta

Maakuntakaava on kartalla esitetty pitkän aikavälin suunnitelma maakunnan yhdyskuntarakenteesta ja alueidenkäytöstä. Siinä sovitetaan yhteen valtakunnalliset ja maakunnalliset alueidenkäyttötavoitteet. Yleispiirteisimpänä kaavana se on ohje kuntien kaavoitukselle ja muulle alueidenkäytön suunnittelulle. Maakuntakaava kattaa yleensä koko maakunnan alueen. Kokonaiskaavoissa käsitellään kaikki maankäyttömuodot, vaihekaavoissa vain tietyt teemat tai tietty alue.

Maakuntakaavat laaditaan maakunnan liitoissa ja kaavat hyväksyy maakuntavaltuusto. Valtuuston hyväksymään kaava-aineistoon kuuluvat kaavakartta sekä kaavamerkinnät ja -määräykset. Selostuksessa perustellaan ja esitellään kaavan ratkaisuja.

Orimattila sijaitsee Päijät-Hämeen maakunnassa ja maakuntakaavan laadinnasta alueella vastaa Päijät-Hämeen liitto.

Voimassa olevat maakuntakaavat

Orimattilan alueella on voimassa Päijät-Hämeen maakuntakaava 2014, joka on saanut lainvoiman 14.5.2019.

Suunnittelualue on voimassa olevassa maakuntakaavassa pääosin tavanomaista maaseutualueetta, jolle ei ole osoitettu erityistä merkintää. Aluetta halkoo pohjoisosistaan sekä pitkittäin, että poikittain *uusi voimalinja (z(u)5, z(p)2)*, sekä keskiosistaan *maakaasun runkojohto (k3)*. Lisäksi pohjoisessa kaava-alue rajautuu osittain *seututiehen (ST 172)* Orimattila-Artjärvi, joka tulee huomioida suunnittelussa. Lisäksi seututietä seurailee *päävesihuoltolinja (v(j)7)* Artjärvi - Orimattila, joka niin ikään tulee huomioida suunnittelun aikana.

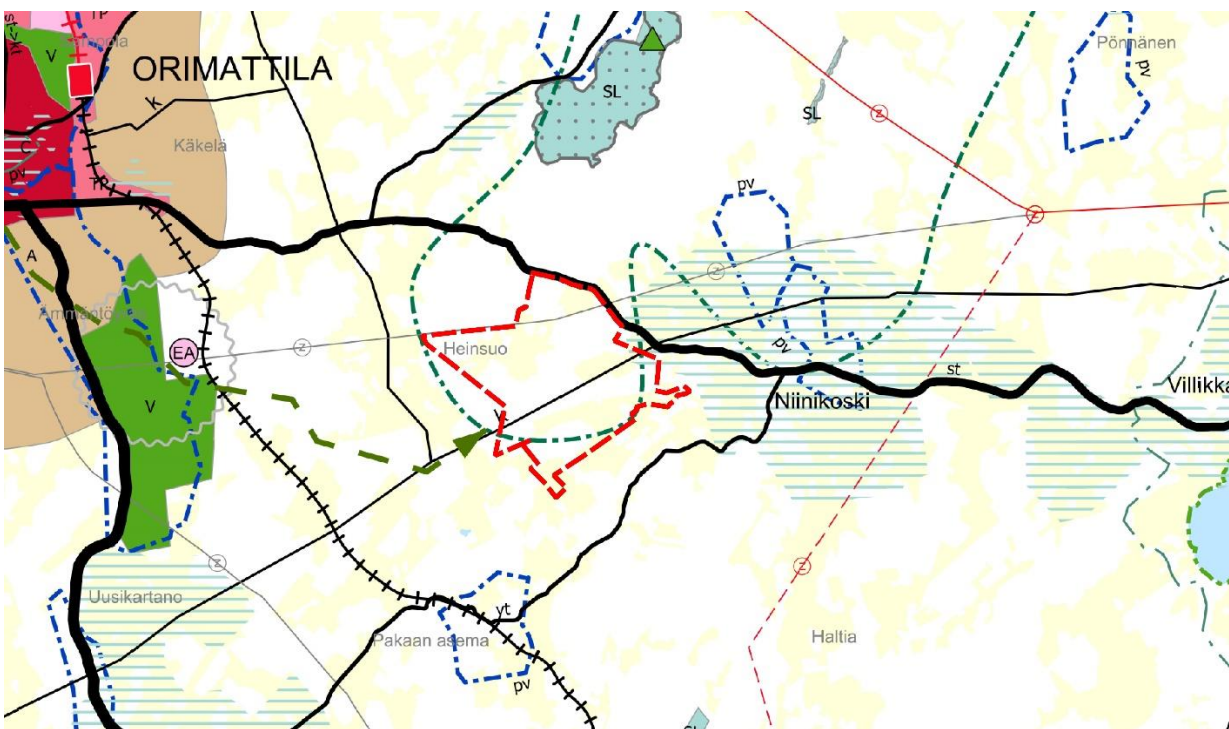
Lisäksi suunnittelualue kuuluu osittain Niinikosken *kulttuurimaisema-alueeseen (ma)*. Tämän lisäksi suunnittelualueen eteläosaan sijoittuu yhteystarvemerkintä *ulkoilureitti* välille Orimattila-Artjärvi (*ur30*).

Heinsuon osayleiskaava
Kaavaselostus, luonnosvaihe

	maakunnallisesti arvokas alue	SUUNNITELUMÄÄRÄYS: Alueen yksityiskohtaisemmassa suunnittelussa, kehittämisessä ja hyödyntämisessä on vaalittava alueen keskeisiä erityispiirteitä ja omaleimaisuutta sekä huomioitava kokonaisuuden kannalta merkittävien maisema- ja kulttuuriympäristöarvojen säilyminen.
--	-------------------------------	---



Päijät-Hämeen maakuntakaavan päivitys on vireillä ja se tulee valmistuessaan korvaamaan muut vaihekaavat, paitsi jätteenkäsittelyalueen vaihemaakuntakaavan (2023). Päijät-Hämeen maakuntakaavan 2060 luonnosaineisto on valmistunut ja se on asetettu nähtäville.

Maakuntakaavaluonnoksessa on suunnittelualueen osalta esitetty seuraavaa: aluetta halkoo pohjoisosistaan voimalinja (z), sekä keskiosistaan maakaasun runkojohto (k). Lisäksi pohjoisessa kaava-alue rajautuu osittain seututiehen (ST 172). Lisäksi alue kuuluu viherverkoston ydinalueisiin sekä osittain Niinikosken kulttuurimaisema-alueeseen (ma).

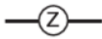




Suunnittelualue Päijät-Hämeen maakuntakaavan 2060 luonnoksessa. Suunnittelualueetta osoittaa punainen rajaus kuvan keskellä. Kartta-aineisto: Päijät-Hämeen liitto

Maakuntakaavan 2060 luonnoksen merkinnät suunnittelualueella:

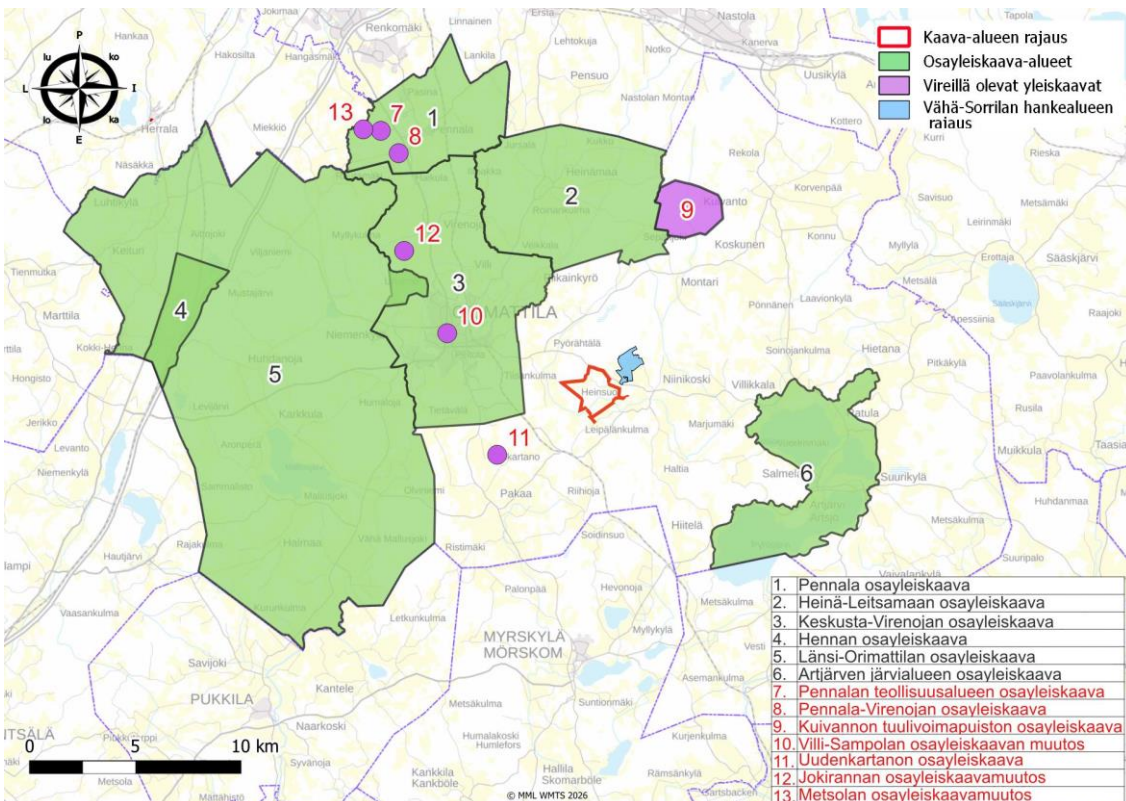
	Seututie tai pääkatu (st/pk)	Seututiemerkinällä esitetään kuntakeskuksia, merkittäviä liikennettä synnyttäviä kohteita ja kaupunkikeskuksia yhdistävät väylät sekä niitä merkitykseltään vastaavat kadut. Tiealueilla on voimassa MRL 33 §:n mukainen ehdollinen rakentamisrajoitus.
	Kaasuputki/maakaasun runkoputki	Merkinällä osoitetaan olemassa olevat korkeapaineiset maakaasun siirtoputket. SUUNNITELUMÄÄRÄYS: Maakaasun siirtoputkien yhteyteen voidaan toteuttaa myös vedyn, tai maakaasun ja vedyn seosten siirtämiseen tarkoitettuja runkoputkia.

Heinsuon osayleiskaava
Kaavaselostus, luonnosvaihe

	Voimajohto	Merkinnällä osoitetaan olemassa olevat, vähintään 110 kV:n voimajohdot ja olemassa olevissa johtokäytävissä kehitettävät yhteydet.
	Viherverkoston ydinalue	Merkinnällä osoitetaan maakunnallisesti merkittävät laajat, yhtenäiset ja luontoarvoiltaan maakunnallisesti edustavat kokonaisuudet. Alueet ovat osa maakunnan ekologista verkostoa. Merkintä ei estä alueen maa- ja metsätalouskäyttöä tai käyttöä haja-asutusluonteiseen rakentamiseen tai lom asumiseen. KEHITTÄMISSUOSITUS: Maankäytön suunnittelussa suositellaan kiinnittämään huomioita alueen merkitykseen ekologisen verkoston osana ja välttämään luonnonympäristön pirstomista.
	Maakunnallisesti arvokas maisema-alue tai rakennettu kulttuuriympäristö	Merkinnällä osoitetaan maakunnallisesti arvokkaat maisema-alueet ja maakunnallisesti merkittävät rakennetun kulttuuriympäristön alueet, jotka voivat osin olla päällekkäisiä. SUUNNITTELMÄÄRÄYS: Alueiden suunnittelussa on otettava huomioon maisema-alueen ja rakennetun kulttuuriympäristön kokonaisuudet ja ominaislaatu. Alueiden erityispiirteitä tulee vaalia. Maakunnallisesti arvokkaiden alueiden suunnittelun yhteydessä on pyydettävä lausunto ympäristöviranomaiselta ja museoviranomaiselta.

3.4 OSAYLEISKAAVA

Alueelle ei ole laadittu aiemmin osayleiskaavaa. Lähimmät voimassa olevat yleiskaavat ovat lännessä Keskusta-Virenojan osayleiskaava, idässä Artjärven järviolueen osayleiskaava ja pohjoisessa Heinä-Leitsamaan osayleiskaava. Kaikkiin edellä mainittuihin osayleiskaava-alueisiin on usean kilometrin etäisyys Heinsuon osayleiskaavan suunnittelualueelta. Kartassa alla näkyvät voimassa olevat yleiskaavat, vireillä olevat yleiskaavat sekä Vähä-Sorrilan hankealueen rajaus.



3.5 ASEMAKAAVA

Alueella ei ole voimassa asemakaavaa tai ranta-asemakaavaa. Lähimmät asemakaavat sijaitsevat Orimattilan keskustassa.

3.6 MUUT MAANKÄYTTÖÄ OHJAAVAT SUUNNITELMAT

MAL-sopimus on maankäytön, asumisen ja liikenteen seudullinen suunnitelma valtion kanssa. Sopimukseen liittyvä kaupunkiseutusuunnitelma tulee laatia erikseen määritellyille kaupunkiseuduille. Orimattila kuuluu Lahden seudun MAL-sopimuksen piiriin. Siihen kuuluvat Orimattilan ja Lahden kaupungin lisäksi Heinolan kaupunki sekä Hollolan, Asikkalan, Kärkölan ja Iitin kunnat.

Kaupunkiseutusuunnitelmalla sovitetaan yhteen seudun yhdyskuntarakenteen, liikennejärjestelmän ja viherrakenteen kehittämisen periaatteet pitkällä aikavälillä. Se ei huomioi kuitenkaan esimerkiksi uusiutuvan energian ja kulttuuriympäristöjen teemoja.

Kaupunkiseutusuunnitelma ei ole oikeusvaikutteinen lainvoimainen kaava, mutta se on hyvä ottaa huomioon yleiskaavaa laadittaessa. Suunnittelualue sijoittuu kaupunkiseutusuunnitelmassa viherverkoston ydinalueeksi osoitetulle alueelle. Suunnittelutyössä olisi tämän mukaisesti suositeltavaa kiinnittää huomiota etenkin ekologisten verkostojen toimivuuteen ja jatkuvuuteen.



Suunnittelualue kaupunkiseutusuunnitelmassa, jossa alue on osoitettu osaksi viherverkoston ydinaluetta. Kartta-aineisto: Päijät-Hämeen liitto.

Kaupunkiseutusuunnitelman merkinnät suunnittelualueella:

	Viherverkosto	Laajat yhtenäiset metsäalueet, ekologisen verkoston ja virkistysverkoston ydinalueet.
	Viheryhteys	Toimivat yhteydet luonnon ydinalueiden välillä.

3.7 RAKENNUSJÄRJESTYS

Orimattilan kaupungin rakennusjärjestys on tullut voimaan 1.6.2025. Orimattilan rakennusjärjestyksen määräyksiä on noudatettava, jos oikeusvaikutteisessa yleiskaavassa, asemakaavassa tai Suomen rakentamismääräyskokoelmassa ei ole asiasta toisin määrätty.

3.8 KAAVAN POHJAKARTTA

Kaavatyötä varten ei ole tarpeen laatia erillistä pohjakarttaa. Kaavatyön pohjana käytetään maamittauslaitoksen paikkatietomuotoista peruskartta-aineistoa 1: 10 000, tarvittaessa laserkeilausaineistoa ja vektorimuotoista kiinteistöraja-aineistoa.

4 LÄHTÖTILANNE JA SELVITYKSET

4.1 YLEISTÄ SELVITYKSISTÄ

Kaavatyön tulee perustua riittäviin selvityksiin, jotta on mahdollista arvioida kaavan merkittävät välittömät ja välilliset seuraukset. (Alueidenkäyttölaki 9 §, MRA 1§).

Kaavatyössä voidaan hyödyntää seuraavia jo valmiina olevia selvityksiä:

Päijät-Hämeen maakuntakaavaa 2060 sekä kaupunkiseutusuunnitelmaa varten laaditut selvitykset. Selvityksiä on laadittu monista aihepiireistä, mutta tätä kaavatyötä koskettavat erityisesti seuraavat selvitykset:

- Viherverkostotarkastelu 2021, Päijät-Hämeen liitto
- Päijät-Hämeen kulttuuriympäristöselvitys 2024 MARY 2, Lahden museot
- Päijät-Hämeen maakunnallisesti arvokkaiden maisema-alueiden selvitys, Raportti ja kohdekortit 2025, Ramboll
- Päijät-Hämeen liitto, Uusiutuva energian tarkastelut; Ramboll 2025

Lisäksi Päijät-Hämeen maakuntakaavaa 2060 varten on parhaillaan laadinnassa Virkistysalueselvitys 2024, jonka tuloksia voidaan hyödyntää työn edetessä.

Kaavatyötä varten on laadittu tai laaditaan seuraavat selvitykset:

- Liito-oravaselvitys, Suomen Arvoluonto Oy, 10.10.2025
- Pesimälinnusto, Suomen Arvoluonto Oy, 10.10.2025
- Kirjoverkkoperhosselvitys, Suomen Arvoluonto Oy, 10.10.2025
- Kasvillisuus ja luontotyyppit, Suomen Arvoluonto Oy, 24.10.2025
- Lepakkoselvitys, Suomen Arvoluonto Oy, 28.10.2025

- Orimattilan Toiskan aurinkovoimalan pintavesiselvitys, Watec Oy, 20.10.2025
- Geotekninen selvitys – Orimattila, Watec Oy, 21.10.2025
- Aurinkovoimapuiston suunnittelualueiden arkeologinen inventointi 2025, Heilu Oy, 30.1.2026
- Aurinkovoimahankkeen maisemaselvitys, Orimattila, AFRY Finland Oy, 20.10.2025
- Havainnekuvat (luonnosvaihe), AFRY Finland Oy, 1.12.2025
- Maisemointikuvat, AFRY Finland Oy (laaditaan ja raportoidaan ennen ehdotusvaihetta)
- Hiilitase (laaditaan ja raportoidaan ennen ehdotusvaihetta)

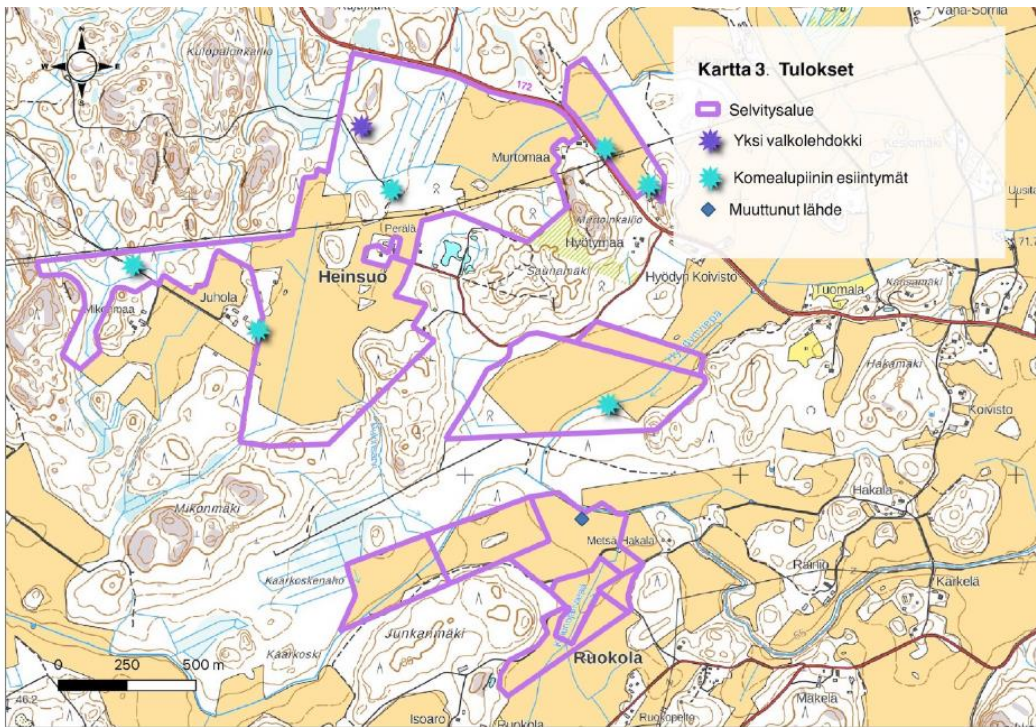
Osayleiskaavaluonnosta on edeltänyt aurinkovoima-aluetta koskeva YVA-tarveharkintamenettely. Hämeen ELY-keskuksen 1.12.2025 päätöksen mukaan hanke ei edellytä ympäristövaikutusten arviointimenettelyä.

4.2 LUONNONYMPÄRISTÖ

Hankealueelle on tehty useita luontoselvityksiä (Suomen Arvoluonto Oy), joiden raportit karttoineen ovat kaavan liitteinä. Maastonselvitykset toteutettiin keväällä-kesällä 2025. Laadittuihin selvityksiin sisältyivät kasvillisuus ja luontotyypit, pesimälinnusto, liito-orava, lepakot ja kirjoverkkoperhonen. Välialueiden osalta luontoselvitysten raportit valmistuvat kesän 2026 aikana ennen kaavan ehdotusvaihetta.

4.2.1 Kasvillisuus ja luontotyypit

Selvitysraportin mukaan seudun maisema on hyvin pirstaleista, metsä- ja peltoalojen kirjomaa mosaiikkia. Myös selvitysalue koostuu valtaosin näistä elementeistä. Avosoita siellä ei esiinny ja pienialaiset kosteammat kohdatkin on ojitettu. Alueella kulkee joitain soratienpätkiä sekä koneuria, ja pohjoisosaa halkoo länsi-itäsuunnassa avoin voimajohtokäytävä. Muutamit asutukset keskittyvät selvitysalueen reunoille. Pellot ovat viljelyskäytössä tai kesannolla, joilla kasvaa yleisinä tyyppillistä rehevien joutomaiden kasvillisuutta. Metsäympäristöt ovat kauttaaltaan varsin voimakkaasti käsiteltyjä, eikä niissä juurikaan esiinny luonnontilaisuutta ilmentäviä piirteitä. Alla on kuva selvitysraportista.



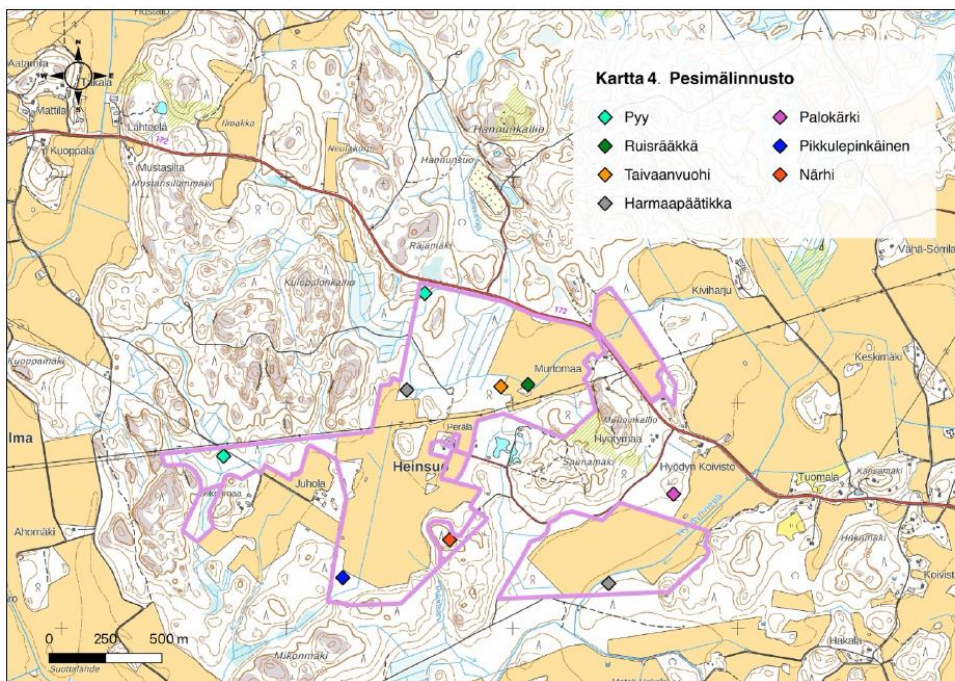
Heinsuon aurinkovoimahanketta varten toteutetun luontoselvityksen tulokset.

Huomionarvoisia luontotyyppäjä ei havaittu, mutta yksi rauhoitetun valkolehdokin esiintymä löydettiin. Luonnonsuojelulain 74 § nojalla sen osaa tai siemeniä ei saa poimia, kerätä, leikata irti, ottaa juurineen eikä hävittää. Aluetta voidaan kuitenkin käyttää metsätalouteen ja rakennustoimintaan, mutta yleispoikkeus ei koske teollisen mittakaavan toimintaa (LSL 82 §). Selvitysalueen eteläosan peltoalalle, Haltianojan eteläpuolelle on merkitty lähde. Alueelle merkitty lähde todettiin maastossa voimakkaasti muuttuneeksi, eikä sitä merkitä kaavakartalle. Suunnittelualueelle sijoittuu myös toinen lähde, joka tarkistetaan luontoselvitysten täydennysten yhteydessä kesällä 2026.

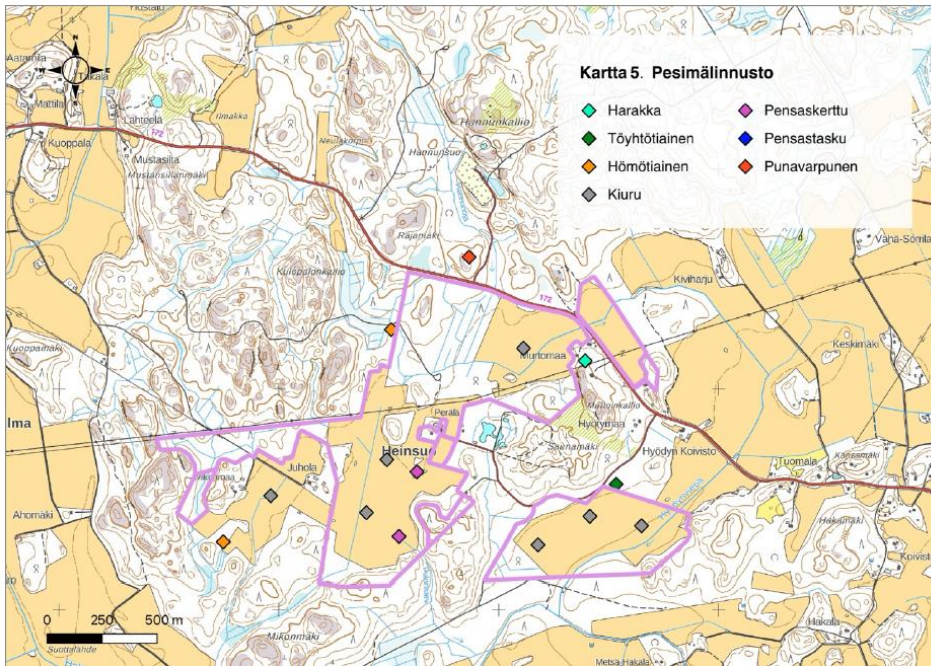
Haitallista vieraslajia komealupiinia havaittiin kuudessa paikassa. Kasvustojen hävittäminen olisi suositeltavaa ennen maankäytön aloittamista, jotta välttyttäisiin vieraslajin leviämiseltä.

4.2.2 Pesimälinnusto

Selvitysalueesta noin 1,5 km pohjoiseen sijoittuu yksi ennalta tunnettu linnustollisesti arvokas kohde, joka käsittää maakunnallisesti tärkeän lintualueen (MAALI). Linnustaselvityksen pistelaskennan mukaan selvitysalueen pesimälinnustotiheydet vastaavat eteläboreaalisen vyöhykkeen keskivertoa, mutta parimäärät ovat puolestaan keskivertoa korkeampia. Selvitysalueen selvästi yleisin huomionarvoinen laji oli kiuru, jota tulkittiin pesiväksi peräti seitsemän paria. Kiuru on tyypillinen peltojen laji, vaikka kannan määrät ovatkin vähentyneet. Huomionarvoinen linnusto on jakautunut selvitysalueelle melko tasaisesti, eikä selviä lajistokeskittymiä voitu erottaa (ks. kartat alla). Tämän selvityksen perusteella selvitysalueelta ei rajattu linnustollisesti arvokkaita kohteita. Maankäyttö kuitenkin suositellaan toteutettavan lintujen vilkkaimman pesimäajan (touko-heinäkuu) ulkopuolella, jotta turhalta pesintöjen häirinnältä ja poikaskuolleisuudelta vältyttäisiin.



Heinsuon aurinkovoimahankkeen linnustaselvityksen huomionarvoista pesivää pesimälinnustoa.



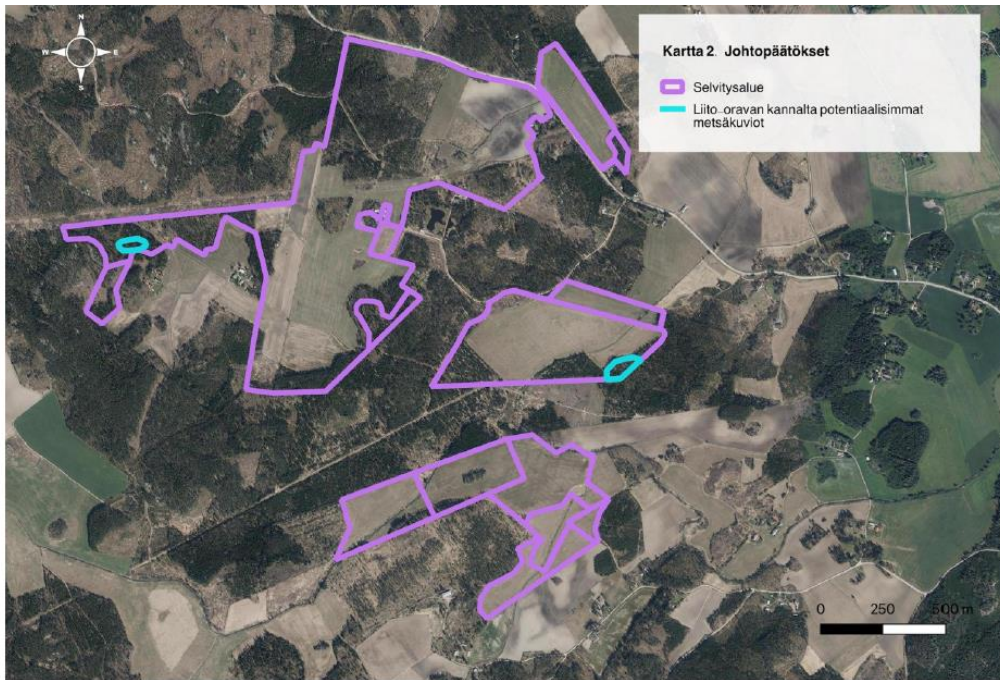
Heinsuon aurinkovoimahankkeen linnustoselvityksen huomionarvoista pesivää pesimälinnustoa.

On mahdollisesta, että selvitysalueen länsireunalla, Mikonmaalla, jossa havaittiin koiras ja naaras metso, esiintyisi myös soidin. Tämän soitimen olemassaolo olisi suositeltavaa selvittää kevättälvella, huhti-toukokuun vaihteessa, jolloin metsojen soidinmenot ovat vilkkaimmillaan. Metso suosii yhtenäisiä ja varttuneita havumetsiä, joissa esiintyy tiheysvaihteluita ja aukkoisuutta. Tällaisista metsistä löytää myös lajin soitimen. Kuitenkin vanhojen ja varttuneiden yhtenäisten metsien hävitessä ja pirstoutuessa, ovat metsot siirtyneet yhä enemmän (pakon edestä) myös nuorempiin ja homogeenisempiin metsiin. Soitimen voi löytää näin ollen myös esimerkiksi ojitetulta rämeeltä tai melko nuoristakin harventamattomista metsistä, kunhan ne ovat vähintään noin 10 hehtaarin kokoisia ja vähintään noin 30-vuoden ikäisiä. Metsokoiraiden reviirit ovat yleensä noin 10-100 hehtaarin kokoisia, riippuen metsän laadusta.

Soitimen olemassaoloa selvitetään kevättälvella 2026 ja selvityksen tulokset tullaan huomiomaan alueen suunnittelussa.

4.2.3 Liito-orava

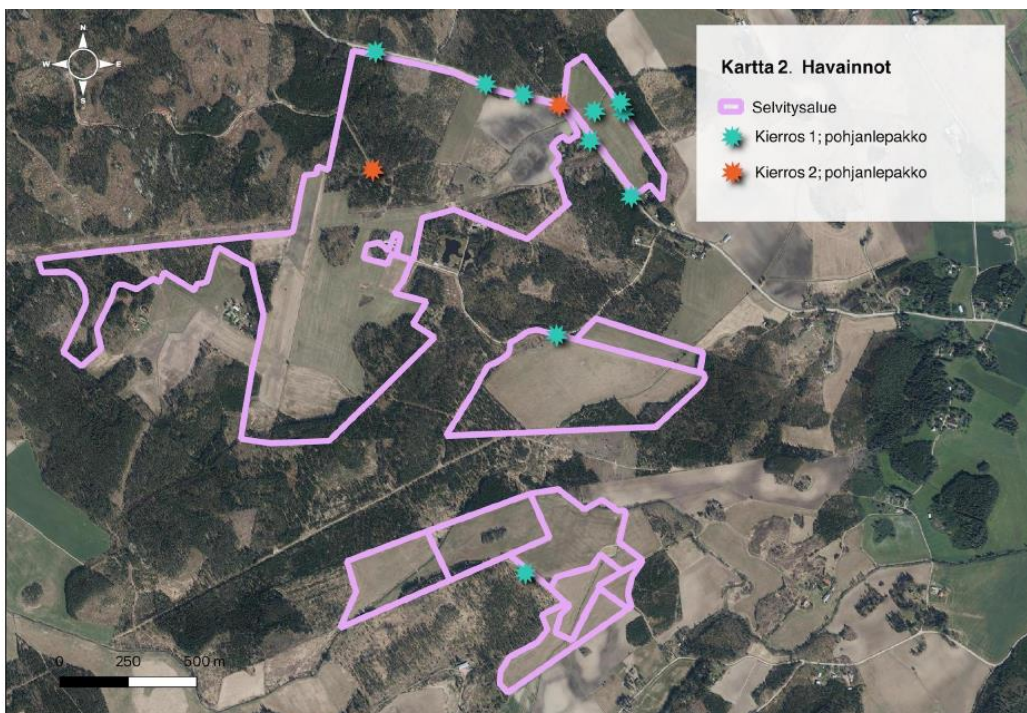
Liito-oravaselvityksessä ei havaittu merkkejä liito-oravan läsnäolosta selvitysalueella, lisääntymis- ja levähdyspaikkoja tai kulkureittejä, eikä lajista ollut aiempia havaintojakaan. Luontoympäristön tarjoama elinympäristöpotentiaali on myös kohtalaisen heikkoa, erityisesti alueen ollessa suurelta osin liito-oravalle soveltumatonta avointa peltoalaa, mutta myös alueelle jäävien metsätilkkujen voimakkaan käsittelyasteen vuoksi. Raportin mukaan edes joitain liito-oravan elinympäristön rakennepiirteitä omaavat metsiköt rajattiin kartalle turkoosilla (ks. kartta alla), ennen kaikkea tiedoksi hanketoimijalle ja avuksi maankäytön suunnitteluun. Nämä eivät sisällä hallinnollisia veloitteita, mutta niistä voi harkita mahdollisia puustoisia säästöalueita.



Heinsuon aurinkovoimahankkeen liito-oravaselvityksessä selvitysalueelta rajattiin ainoat vähänkään potentiaaliset metsäkuviot maankäytön suunnittelun tueksi.

4.2.4 Lepakot

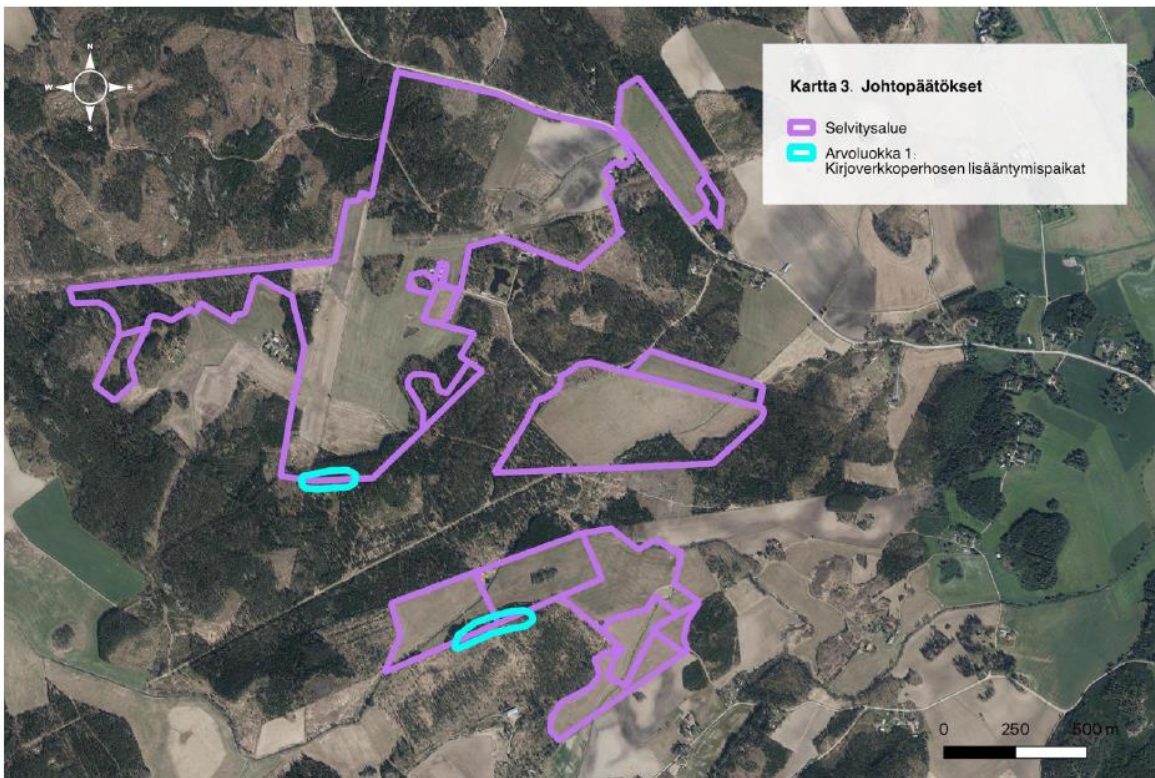
Lepakkoinventoinneissa tehtiin vähäisesti havaintoja pohjanlepakoista, pääasiassa alueen pohjoisreunalta (ks. kartta alla). Lepakkoselvityksessä ei todettu lain tiukasti suojaamia lepakoiden lisääntymis- ja levähdyspaikkoja, saati muita lepakoille erityisen tärkeitä alueita. Inventoinneissa tehdyt havainnot painottuvat selvitysalueen pohjoisosaan missä kulkevaa tietä lepakot todennäköisesti käyttävät kulkuväylänään. Ympäristö pääasiassa säilyy hankkeesta huolimatta nykyisellään, eikä jatkosuosituksia täten katsottu tarpeelliseksi esittää.



Heinsuon lepakkoselvityksessä tehtiin havaintoja pohjanlepakoista, joka on maamme yleisin lepakkolaji.

4.2.5 Kirjoverkkoperhonen

Selvitysalueesta suurin osa on viljelyskäytössä olevaa peltoa eikä täten tarjoa kirjoverkkoperhosen lisääntymis- tai levähdyspaikaksi soveltuvaa ympäristöä. Aikuisia kirjoverkkoperhosia havaittiin alueella kaksi, toukkien seittipusseja paikannettiin yhteensä kymmenen kappaletta ja toukkia vähintään 43. Lisääntymispaikat ovat kangasmaitikkaa sisältäviä puoliavoimia alueita. Luonnonsuojelulain 78 §:ssä säädetään, että luontodirektiivin liitteen IV (a) lajien lisääntymis- ja levähdyspaikkoja ei saa hävittää tai heikentää, joten lähtökohtaisesti ne tulee jättää muuttuvan maankäytön ulkopuolelle. Havaintojen perusteella rajattiin kaksi kirjoverkkoperhosen lisääntymispaikkaa, jotka jäävät muuttuvan maankäytön ulkopuolelle (ks. kartta alla).



Heinsuon aurinkovoimahankkeen kirjoverkkoperhosselvityksessä rajatut kohdelajin lisääntymispaikat, joiden hävittäminen ja heikentäminen on lain nojalla kiellettyä.

4.2.6 Ekologiset yhteydet

Suunnittelualue kuuluu maakuntakaavan viherverkoston ydinalueeseen. Merkinällä osoitetaan maakunnallisesti merkittävät laajat, yhtenäiset ja luontoarvoiltaan maakunnallisesti edustavat kokonaisuudet. Alueet ovat osa maakunnan ekologista verkostoa. Merkintä ei estä alueen maa- ja metsätalouskäyttöä tai käyttöä haja-asutusluonteiseen rakentamiseen tai loma-asumiseen. Maakuntakaavan luonnoksen määräyksen mukaan maankäytön suunnittelussa suositellaan kiinnittämään huomioita alueen merkitykseen ekologisten verkoston osana ja välttämään luonnonympäristön pirstomista.

Myös kaupunkiseutusunnitelmassa (ks. kohta 3.6) suunnittelualue sijoittuu viherverkoston ydinalueeksi osoitetulle alueelle. Suunnittelutyössä on tämän mukaisesti suositeltavaa kiinnittää huomiota etenkin ekologisten verkostojen toimivuuteen ja jatkuvuuteen.

Ekologinen verkosto on huomioitava kaavoituksessa, etenkin pohjoiseteläsuuntainen yhteys. Yhdessä Vähä-Sorrilan hankkeen kanssa tulee pitkä este, jota voidaan lieventää ekologisilla käytävillä. Siniviheryhteyksien huomiointi on hyvä keino lieventää vaikutuksia, ja lisäksi alueen rehevät kohdat ja lehtolaikut on suositeltavaa huomioida osana ekologista verkostoa.

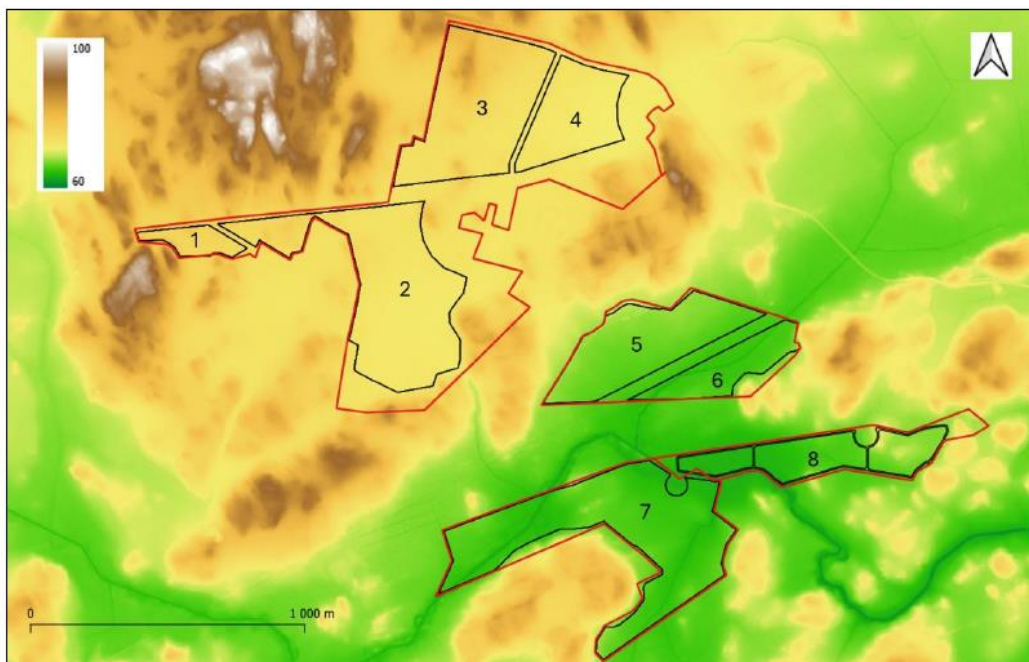
Eläinten liikkuminen alueen läpi mahdollistetaan riistakäytävillä sekä jättämällä runsaasti maa- ja metsätalousaluetta. Suunnittelun aikana on keskusteltu paikallisen metsästysseuran kanssa ja riistakäytävien sijoittelussa on huomioitu tiedossa olevat hirvien kulkureitit.

Aurinkovoimahanketta ei suunnitella yhtenä isona kokonaisuutena, joka muodostaisi merkittävän esteen ekologisen verkoston jatkuvuudelle. Sen sijaan aurinkopaneelikentät tulevat sijaitsemaan hajallaan avoimilla peltolaikuilla ja niiden väleihin jää reilun kokoiset metsäiset yhteydet. Lisäksi länsi-itäsuuntaisten paneelialueiden läpi ollaan suunnittelemassa em. etelä-pohjoissuuntaisia ekologisia yhteyksiä.

4.3 PINTA- JA POHJAVEDET

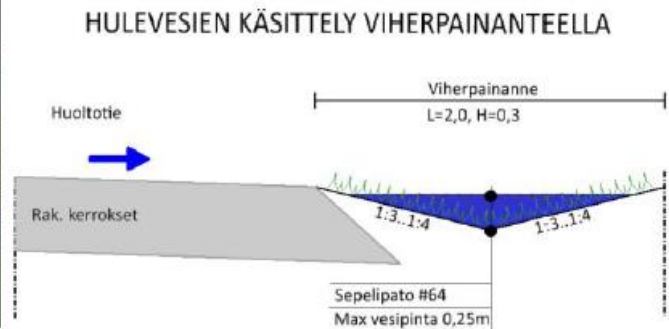
Alueelle on laadittu pintavesiselvitys ja pintavesien hallintasuunnitelma vuonna 2025 (Watec Oy). Lähimmät pohjavesialueet sijaitsevat 1,5–3 km etäisyydellä hankealueesta. Hankealueen pintavedet eivät kulkeudu pohjavesialueille.

Hankealueen nykyinen maankäyttö on talouskäytössä olevaa peltoa sekä sulkeutunutta tai harvapuustoista metsää. Hankealueen maaperä on valtaosin savea. Alueella esiintyy myös laikuittaisesti hiekkamoreenia sekä alueen pohjoiskärjessä kalliomaata. Alueelta ei ole tutkimustietoa happamista sulfaattimaista, eikä se GTK:n karttojen mukaan kuulu todennäköiseen esiintymisalueeseen. Korkeustasot vaihtelevat + 62,7...84,5 m (N2000) välillä, ks. topografiakartta alla.



Kuva 4. Hankealueen topografia (Maanmittauslaitoksen 2*2 m korkeusmalli, 2024). Hankealueen raja-
us punaisella ja paneelialueiden raja-
us mustalla.

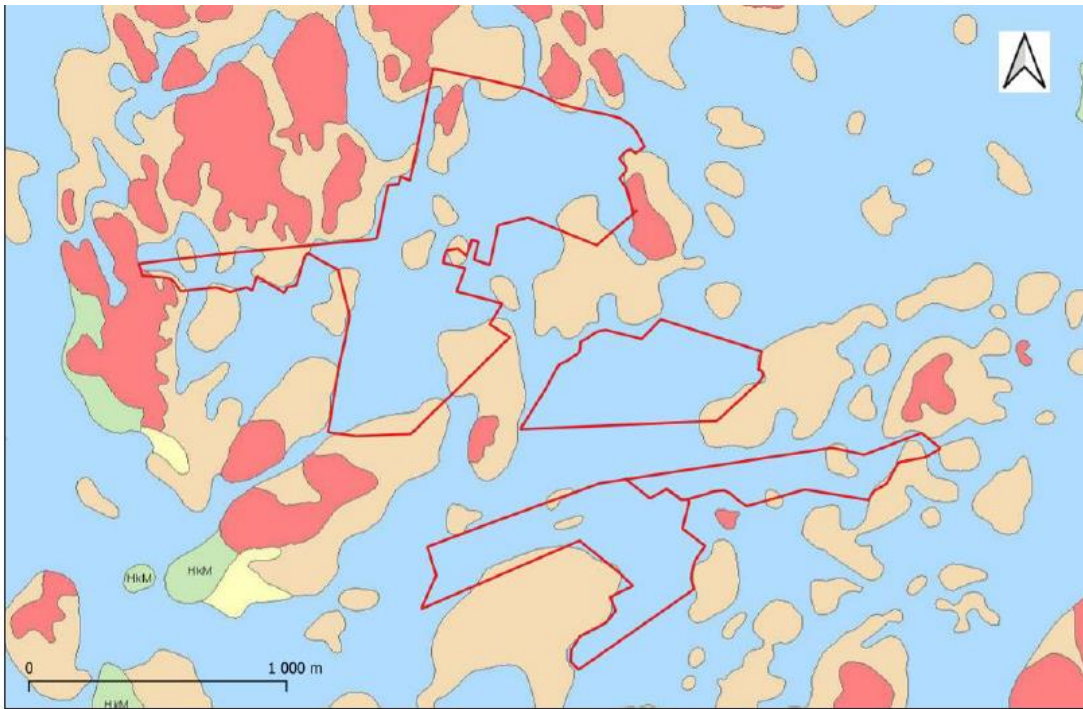
Pintavesien hallintasuunnitelman mukaan aurinkovoimalan vesienhallinnassa pyritään luontaisten virtausreittien säilyttämiseen, hankealueelta ympäristöön purettavan vesitaseen säilyttämiseen hanketta edeltävällä tasolla ja hankealueelta purettavien vesien hyvään laatuun. Hulevesien hallinta suositetaan järjestettävän huoltoteiden suuntaisilla painanteilla, joihin rakennetaan tasaisin välimatkoin sepelipatoja (ks. kuvat alla). Hulevesien hallintarakenteet tulee rakentaa ennen muita maanrakennustoimenpiteitä. Normaaleissa sadetilanteissa vesi imeytyy osittain painanteiden maaperään ja viivästyvät siten, että käytetyllä mitoitusateella (1/5a 10 min) vuositasolla muutokset pohjaveden pintoihin jäävät vähäisiksi. Virtaamat alajuoksulle eivät kasva käytetyillä mitoitusperusteilla.



4.4 GEOTEKNINEN SELVITYS

Alueen geotekninen selvitys (Watec Oy) valmistui syksyllä 2025. Selvityksen johtopäätöksien mukaan hankealue sopii maaperältään hyvin aurinkovoimalan rakentamiseen. Ennen lopullista perustamistavan ja paalutyypin valintaa on suositeltavaa tehdä vetokoe sekä koepaalutus, jossa selvitetään asennettavien paalujen optimi upotussyvyys/paalupituus testaamalla esim. vetokokein eri syvyyksille asennettuja paaluja. Perustamistapalausuntoa ja tarkempaa kustannusarviota varten on tarpeen tehdä pohjatutkimukset, joilla selvitetään mm. maakerros- ja maa-alueajoja, saven ominaisuuksia ja pohjavesitasoja sekä alueen maaperän kivisyyttä savi ja moreenialueella.

Alla olevalla kartalla sinisellä näkyvät savialueet. Kaavan vahvistuttua, ennen lopullisen rakentamisluvan jättämistä alueelle laaditaan tarkemmat maaperäselvitykset



Kuva 4. Hankealue ja maaperäkartta (GTK)

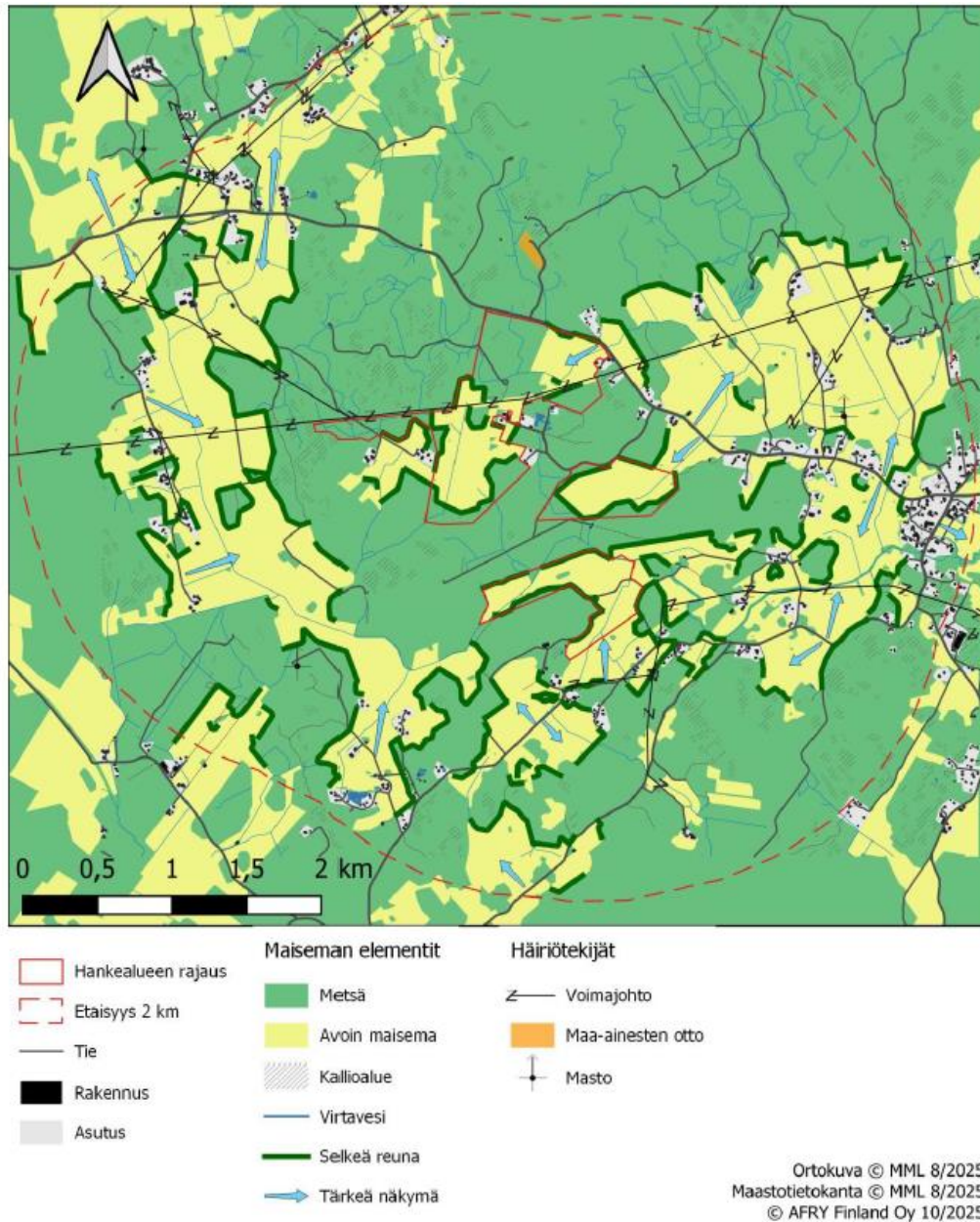
4.5 MAISEMA JA RAKENNETTU KULTTUURIYMPÄRISTÖ

Suunnittelualueelle on laadittu maisemaselvitys vuonna 2025 (AFRY Finland Oy). Selvityksessä kuvataan hankealueen ja ympäristön maiseman nykytilaa, ominaispiirteitä sekä maiseman ja kulttuuriympäristön arvokohteita sekä arvioidaan hankkeen maisemavaikutuksia niin lähialueen asukkaille, alueella liikkuville kuin maiseman ja kulttuuriympäristön arvokohteille. Maisemaselvityksen raporttiluonnos on valmistunut lokakuussa 2025 (ks. liite).

Hankealueen läheisyydessä ei sijaitse valtakunnallisesti arvokkaita maisema-alueita tai rakennettuja kulttuuriympäristöjä. Lähimmät valtakunnallisesti arvokkaat maisema-alueet, Artjärven viljelymaisema sekä Porvoonjokilaakson viljelymaisema, sijaitsevat noin 7 kilometriä itään sekä länteen hankealueen reunasta. Lähimmät valtakunnallisesti merkittävät rakennetut kulttuuriympäristöt (RKY) ovat lännessä Orimattilan keskustassa noin 6 kilometrin etäisyydellä hankealueesta sijaitseva Orimattilan kirkonmäki sekä noin 7,5 kilometrin etäisyydellä sijaitseva Tönnönkosken silta ja myllypaikka.

Hankealueella ei sijaitse maakunnallisesti arvokkaita maisemia tai kulttuuriympäristöjä. Hankealuetta lähin maakunnallisesti arvokas kulttuurimaisema, Niinikosken kulttuurimaisema, sijaitsee hankealueen koillispuolella, lähimmillään n. 500 m hankealueen rajasta. Niinikosken kulttuurimaisemasta osa sisältyy kaava-alueeseen. Niinikosken kylän kulttuurimaisema sijaitsee idässä noin 1,6 kilometrin etäisyydellä hankealueen itäisimmistä osa-alueista. Pohjoisessa noin 1,6 kilometrin etäisyydellä sijaitsee Kaitalan kylän kulttuurimaisema ja lounaassa noin 4 kilometrin etäisyydellä Pakaan kulttuurimaisema.

Hankealueella tai sen läheisyydessä ei sijaitse myöskään paikallisesti arvokkaiksi inventoituja maisemia tai kulttuuriympäristöjä. Hankealueella tai sen lähiympäristössä ei sijaitse rakennusperintörekisterin mukaisia suojeltuja kohteita.



Kuva 2-6. Hankealueen ja ympäristön maisemakuva.

Kuten yllä olevassa kartassa näkyy, hankealueen maisema on pääosin alavaa tasankoa, jota reunustavat metsäiset selänneet ja mäet sekä peltoaukeiden metsäsaarekkeet. Hankealueen pohjoispuolella kulkee Niinikoskentie, jonka pohjoispuolella avautuu viljelysaukea. Hankealue on tasaista ja avointa viljelysaukeaa, jota reunustavat korkeammalle kohoavat metsäiset selännealueet. Yksittäiset asuinpaikat sijaitsevat pääasiassa viljelysaukeiden reunoilla, missä metsävyöhyke alkaa. Pohjoisinta ja laajinta hankkeen osa-aluetta reunustavat joka puolelta metsäalueet, ja näkymiä avautuu hankealueelle vain Niinikoskentieltä sekä hankealueen reunoilla ja keskellä sijaitsevilta yksittäisiltä asuinpaikoilta. Keskimäinen osa-alue on tiukasti metsävyöhykkeiden rajaama, ja hahmottuu vain kapeasta välistä lähes 350 metrin etäisyydellä sijaitsevalle Niinikoskentielle sekä hankealueen länsireunassa kulkevalle Heinsuontielle. Eteläisin osa-alue hahmottuu sen itäreunassa kulkevalle hiekkatielle. Kauemmas etelään hankealue erottuu Ruokolantielle noin 400 metrin etäisyydelle.

Kaava-alueella on muutamia rakennuspaikkoja, jotka osoitetaan kaavakartalla (merkinnät A tai AM). Alueelle ei sijoitu sellaisia rakennuspaikkoja, jotka olisi tunnistettu rakennetun kulttuuriympäristön näkökulmasta merkittäväksi ylemmän tason selvityksissä. Ennen kaavaehdotusta laaditaan tarkempi kuvaus alueella olevista rakennuskohteista.

Hankkeen maisemavaikutuksia on arvioitu selvityksen raportissa. Vaikutuksia maisemaan käsitellään tarkemmin selostuksen kohdassa 8.2.2. Luonnosvaiheen havainnekuvat löytyvät kaavan liitteistä. Maisemointikuvat alueelta valmistuvat vuonna 2026 ennen kaavan ehdotusvaihetta suunnittelun edettyä siihen pisteeseen, että paneelialueiden lopulliset rajaukset on määritetty.

4.6 ARKEOLOGIA

Hankealuetta ei oltu inventoitu aikaisemmin, eikä alueelta tunnettu muinaisjäännöskohteita ennen inventointia. Lähin aiemmin tunnettu kiinteä muinaisjäännös Hannunsuo (1000019312), sijaitsee noin 500 metriä hankealueen pohjoispuolella.

Heilu Oy teki hankealueen arkeologisen inventoinnin vuonna 2025. Inventointia täydennettiin joulukuun 2025 aikana hankealueen laajentuneiden alueiden osalta ja lopullinen selvitysraportti valmistui 30.1.2026 (ks. liite). Maastotöiden aikana havaittiin kolme historiallisen ajan kylien rajamerkkiä, ja kaksi mahdollista nauriskuoppa-aluetta, jotka tulkittiin kiinteiksi muinaisjäännöksiksi. Lisäksi alueelta tavattiin muiksi kohteiksi luokiteltuja kuoppia, röykkiö ja kiviaita. Alueella on myös moderneja kiinteistörajapyykkeitä. Kaikki alueelta löytyneet muinaisjäännökset ja muut kohteet (yhteensä 10 kpl) löytyvät liitteenä olevasta selvityksen raportista ja ne huomioidaan myös kaavakartalla.

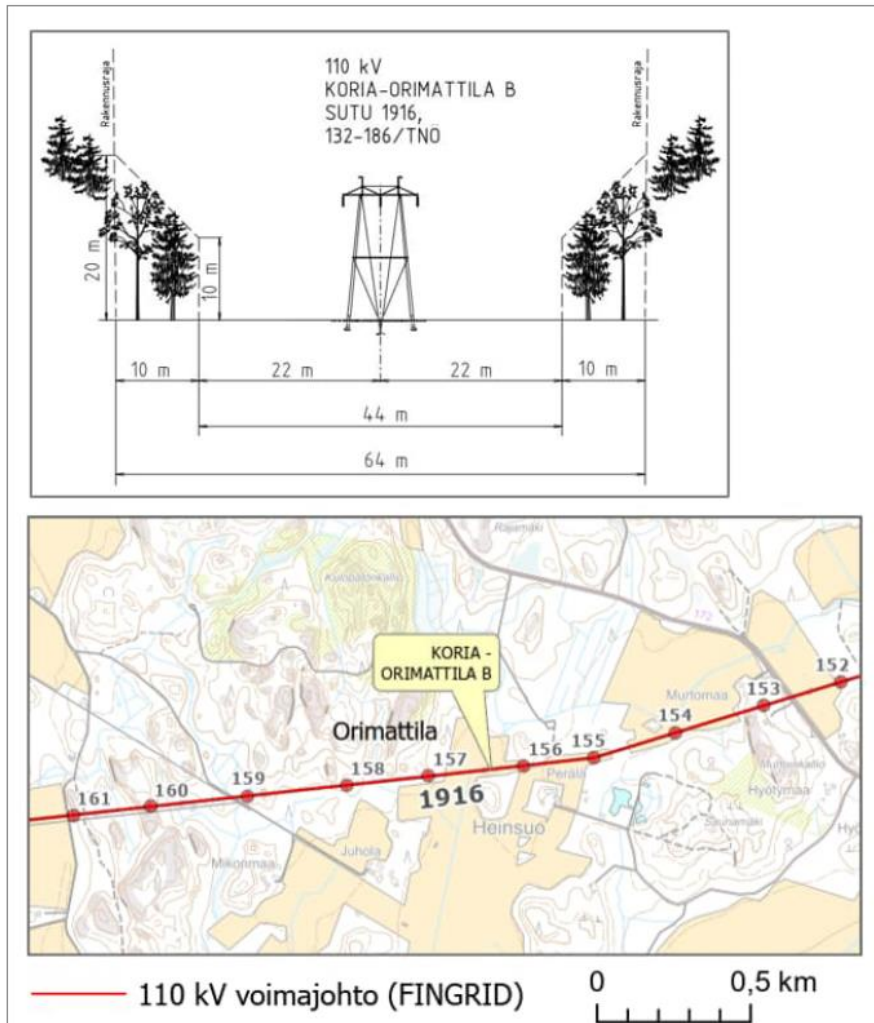
4.6 LIIKENNE

Alue sijoittuu osittain seututie 172 Orimattila-Artjärvi varteen. Seututien suojavyöhyke on otettava huomioon suunnittelussa. Suunnittelussa huomioidaan myös, että alueen hulevesiä ei tule johtaa maantien ojiin.

Tiet, rasitteet ja teiden käyttöoikeussopimukset selvitetään osana suunnittelua. Yksityisteiden osalta keskustelut on käynnistetty ja ne jatkuvat vuonna 2026. Yksityisteitä ei osoiteta erikseen kaavakartalle, mutta ne näkyvät maastokartalla informatiivisina.

4.7 TEKNINEN HUOLTO

Alueella on Fingridin 110 kV voimajohto Korja -Orimattila B (1916). Voimajohdon johtoalue muodostuu 44 metriä leveästä johtoaukeasta ja johtoaukean molemmin puolin olevista 10 metriä leveistä reunavyöhykkeistä. Rakennusrajoitusta merkitsevä rakennusraja ulottuu voimajohtoalueen ulkoreunaan. Voimajohtoalue osoitetaan kaavakartalla.



Myös Kymenlaakson Sähköverkon infrarakenteet suunnittelualueella huomioidaan kaavoituksessa, mutta näitä pienempiä johtoja yms. ei osoiteta kaavakartalla.

Gasgridin maakaasun runkoputki kulkee alueen keskiosan läpi. Kyseinen runkoputki on osoitettu myös maakuntakaavassa. Kaasuputki ja sen suojavyöhykkeet (23,5 + 23,5 m) huomioidaan suunnittelussa ja putken sijainti osoitetaan kaavakartalla.

Osayleiskaavan alueella kulkee Orimattilan Vesi Oy:n vesijohto- ja jätevesiviemäriverkostoa sekä Niinikosken vesiosuuskunnan infrarakenteita. Vesihuolto vaatii noin 15 m leveän suojavyöhykkeen eli vähintään 7 m putkilinjan keskeltä molempiin suuntiin. Orimattilan Veden vesi- ja viemärijohto osoitetaan kaavakartalla. Niinikosken vesiosuuskunnan infrarakenteita ei osoiteta kartalle, mutta ne on huomioitu suunnittelussa.

4.8 MAANOMISTUS

Koko alue on yksityisessä omistuksessa. Aurinkovoimahankkeen suunnitteluun tarkoitettu alue on vuokrattu aurinkovoimatoimijalle.

4.9 VÄESTÖ JA ASUTUS

Kaava-alueella on muutamia asuinkiinteistöjä, joiden ympärille osoitetaan kaavassa riittävät suojavyöhykealueet. Alueella ei ole juurikaan rakentamispainetta. Jo olemassa olevat rakennuspaikat osoitetaan kaavakartalla asuinalueina (A tai AM).

4.10 TYÖPAIKAT, ELINKEINOT JA PALVELUT

Alue on tällä hetkellä pääosin maa- ja metsätalouskäytössä olevaa aluetta. Varsinainen tuleva aurinkopaneeleille kaavailtu alue (hankealue) on enimmäkseen peltomaata, mutta siihen sisältyy myös pienialaisia metsäalueita. Alueella ei ole maa- ja metsätaloutta lukuun ottamatta juurikaan työpaikkoja tai palveluita. Lähimmät palvelut ja työpaikat sijaitsevat Niinikosken kylässä. Orimattilan keskustajamaan on alueelta noin 10 km matka.

4.11 VIRKISTYS

Suunnittelualue kuuluu maakuntakaavan ja kaupunkisuunnitelman viherverkoston ydinalueeseen. Alueella virkistäytyminen on ollut mahdollista jokaisenoikeuksilla.

4.12 YMPÄRISTÖN HÄIRIÖTEKIJÄT

Tiemelu tulee ottaa huomioon, jos haetaan uutta rakennuspaikkaa Niinikoskentien varteen. Maisemallisena häiriötekijänä pidetään myös alueella sijaitsevaa suurta sähkölinjaa.

4.13 HIILITASELASKELMA

Hiilitaselaskelma laaditaan asemapiirroksen pohjalta kaavan ehdotusvaiheeseen mennessä.

5 YLEISKAAVOITUKSEN TAVOITTEET

5.1 HANKETOIMIJIEN TAVOITTEET

Solmar Consulting Oy suunnittelee alueelle aurinkopaneeleilla tuotettua aurinkoenergiaa ja sen tuotannon varastointia akustoihin. Kaavaillun hankealueen kaavasunnittelun tavoitteena on yhteensovittaa aurinkoenergian tuotanto ja energian varastointi alueella jo olemassa olevien toimintojen, kuten maa- ja metsätalouskäytön sekä asumisen ja liikkumisen kanssa. Lisäksi selvitetään alueen erilaisia ympäristöarvoja ja kaavoituksella yhteensovitetään ne muiden tavoitteiden kanssa.

Aurinkopaneelialueen rakentamisen lisäksi hankealueelle rakennetaan sisäinen pääsytie sekä sähköasema-alue sekä akustoaluetta. Alueen sähkönsiirto tullaan hoitamaan maakaapelein.

Alueelle sijoitettavan voimalan teho on noin 60 MW/80 MWp. (MWp on huipputehon yksikkö, joka kertoo sen tehon, jonka aurinkovoimala voi tuottaa parhaissa kaikkein optimaalisimmissa olosuhteissa.). Alueen vuosituotanto olisi noin 52-878 GWh luokkaa. Alueelle sijoitettavaa akkuvarastoa on kaavailtu tehon osalta 30 MW:n ja kapasiteetiltaan 60 MWh:n suuruusluokassa.

Osayleiskaava tullaan laatimaan suoraan rakentamista ohjaavana yleiskaavana alueidenkäyttölain 42.1 §:n mukaisesti.

5.2 KAUPUNGIN TAVOITTEET

Kaavoituksen yhteydessä on pidetty työpalavereita kaupungin kanssa ja kaavaluonnoksessa on otettu huomioon kaupungin toiveet.

6 SUUNNITTELUN VAIHEET

6.1 SUUNNITTELUN TARVE

Tavoitteena on laatia osayleiskaava, joka mahdollistaa kohdan 5.1 tavoitteiden mukaisen aurinkovoimalan rakentamisen Orimattilan Heinsuon alueelle.

6.2 SUUNNITTELUN KÄYNNISTÄMINEN JA SITÄ KOSKEVAT PÄÄTÖKSET

Orimattilan kaupunki on päättänyt kaavoituksen käynnistämisestä (elinvoimavaliokunta 07.10.2025 § 45 ja kaupunginhallitus 13.10.2025 § 374).

Solmar Oy vastaa kaavan laatimisen ja kaavatyössä tarvittavien selvitysten laadinnan konsulttihankeista ja -kustannuksista. Kaupunki vastaa kaavaprosessin hallinnollisesta valmistelusta ja päätöksenteosta. Kaavan laadinnasta vastaa ulkopuolinen konsulttiryitys (Karttaako Oy).

6.3 OSALLISTUMINEN JA VUOROVAIKUTUS

Kaavan aloitusvaiheessa on laadittu osallistumis- ja arviointisuunnitelma (OAS), joka on kaavaselostuksen liitteenä. Osallistumis- ja arviointisuunnitelmaa päivitetään kaavoitusprosessin edetessä. Osalliset ja kaupungin asukkaat voivat ilmaista mielipiteensä OAS:sta. Mielipiteet voi lähettää kirjallisesti kaavan valmistelijoille.

Osallisia ovat kaikki, jotka kokevat kuuluvansa kaavan vaikutuspiiriin. Näistä mainittakoon mm. seuraavat:

Asukkaat, yritykset ja yhdistykset

- kunnan jäsenet
- suunnittelualueen ja lähialueiden asukkaat, maanomistajat sekä työntekijät
- kylätoimikunnat, yhdistykset yms.
- alueen yksityistiekunnat, Ruokolantien tiekunta

Luottamuselimet ja kaupungin organisaatio

- Orimattilan elinvoimatoimiala

Viranomaiset

- Lupa- ja valvontavirasto
- Kaakkois-Suomen elinvoimakeskus
- Päijät-Hämeen liitto

- Lahden museot (alueellinen vastuuviranomainen)
- Päijät-Hämeen pelastuslaitos
- Päijät-Hämeen ympäristöterveys
- Fingrid Oyj
- Orimattilan Vesi Oy
- Kymenlaakson Sähkö Oy
- Kymenlaakson Sähköverkko Oy
- Niinikosken vesiosuuskunta

6.4 ALOITUSVAIHEEN KUULEMINEN

Kaavoituspäällikkö on hyväksynyt kaavahanketta koskevan osallistumis- ja arviointisuunnitelman 21.11.2025 ja se on nähtävillä kaupungintalon toisessa kerroksessa (Erkontie 9) sekä kaupungin kotisivuilla koko kaavaprosessin ajan. Kaavahankkeesta ja OAS:masta saatiin aloitusvaiheessa viisi lausuntoa (Orimattilan vesi, Ruokolantien tiekunta, Kymenlaakson sähköverkko Oy, Fingrid Oyj ja Lahden museot) ja neljä mielipidettä. Osallisten kanssa on myös käyty keskusteluja kaavan valmisteluvaiheen aikana helmi-maaliskuussa 2026.

Aloitussvaiheessa saadut lausunnot ja mielipiteet on pyritty huomiomaan kaavan valmisteluvaiheessa. Kaavaluonnoksessa on huomioitu mm. palautteessa esille nousseet vesijohto- ja jätevesiviemäriverkostot, liikenneasiat, tiet ja sähköverkot. Suuri osa palautteesta liittyi kaavan yhteydessä laadittaviin selvityksiin, jotka ovat nyt luonnosaineiston liitteenä. Selvityksiä myös täydennetään kevään ja kesän 2026 aikana, ja niiden tulokset tullaan huomioimaan jatkossakin. Palautteessa esille noussut YVA-tarveharkintaa koskeva lausunto on kaavan liitteenä. Aurinkovoimalan asemapiirroksen luonnos valmistellaan kaavaehdotuksen liitteeksi.

Suunnittelun aikana on tutkittu useita eri vaihtoehtoja ja kaavaluonnokseen on päädytty hanketoimijan tavoitteiden, kaupungin tavoitteiden, selvitysten tulosten sekä viranomaisilta ja osallisilta saatujen palautteiden perusteella.

Ensimmäinen asukkaille suunnattu kysely oli avoinna keväällä 2025 ennen varsinaisen kaavoituksen käynnistymistä. Kaavoituksen käynnistyttyä toinen asukaskysely oli avoinna 3.12.2025 – 19.12.2025, OAS:man tultua nähtäville. Kyselylomake lähetettiin postitse kiinteistöjen omistajille 1 km:n säteellä kaava-alueesta ja lisäksi satunnaisotannalla kiinteistöjen omistajille 1,5 km:n säteellä kaava-alueesta. Yhteensä lähetettiin 200 kirjettä. Lisäksi kyselyyn oli mahdollisuus vastata Webropol-linkin kautta. Asukaskyselyiden tulosten perusteella hankekehittäjä on tehnyt paljon yhteydenottoja osallisiin ja käynyt keskusteluja, jotka ovat osaltaan ohjanneet suunnittelua. Toisen asukaskyselyn tulokset esitellään myös seuraavassa yleisötilaisuudessa kaavan luonnosvaiheessa.

6.5 VALMISTELUVAIHEEN KUULEMINEN

Täydennetään luonnosvaiheen nähtävilläolon jälkeen.

6.6 EHDOTUSVAIHEEN KUULEMINEN

Täydennetään ehdotusvaiheen nähtävilläolon jälkeen.

6.7 VIRANOMAISYHTEISTYÖ

Osayleiskaavan aloitusvaiheen viranomaisneuvottelu pidettiin 10.11.2025. Viranomaisneuvottelun muistio löytyy kaavan liitteistä.

Ehdotusvaiheen viranomaisneuvottelu pidetään ehdotuksen oltua nähtävillä, ennen hyväksymiskäsittelyn aloittamista. Tarvittaessa pidetään erillisiä työkokouksia.

7 AURINKOVOIMALAN YLEISKUVAUS

Tavoitteena on rakentaa alueelle teollisen mittaluokan aurinkovoimala, joka on kooltaan n. 168 hehtaaria. Aurinkovoimalan tavoiteltu teho on noin 60 MW ja arvioitu vuosituotanto on noin 80 GWh. Aurinkovoimala liitetään Fingridin kantaverkkoon (Koria-Orimattila B 110 kV).

Toiskan Aurinkovoima Oy on tehnyt maanvuokrasopimukset ja kiinteistökaupan esisopimukset hankealueen maanomistajien kanssa. Sopimukset on tehty aurinkovoimala-alueeksi kaavoitettavalta alueelta.

Aurinkovoimalan hankealue on noin 168 hehtaaria, josta varsinaista paneelikenttäaluetta on kaavailtu noin 127 ha. Muu osa hankealueesta sisältää mm. kiinteistöjen ja hankealueella sijaitsevan infrastruktuurin suojavyöhykealueita ja riistakäytävän. Alustavien suunnitelmien mukaan aurinkopaneelit suunnataan kohti etelää. Suunnitelma on alustava ja se tarkentuu kaavaprosessin ja suunnittelun edetessä.

Aurinkopaneelien lisäksi hankealueelle rakennetaan akkuvarasto, sähköasema ja päämuuntamo. Sähkönsiirto hankealueen sisällä sekä hankealueelta sähköverkkoon toteutetaan maakaapelilla. Hankealue sekä sen sisällä sijaitseva sähköasema ja akkuvarastoalue aidataan, hankealueelle rakennetaan huolto- ja pelastustiet. Hankealueelle rakennetaan myös rakenteet pintavesien hallintaa varten.

Aurinkovoimaloiden elinkaari on noin 40 vuotta. Mikäli aurinkovoimalan toimintaa ei jatketa, voimalan rakenteet puretaan ja alue vapautuu muuta maankäyttöä varten.

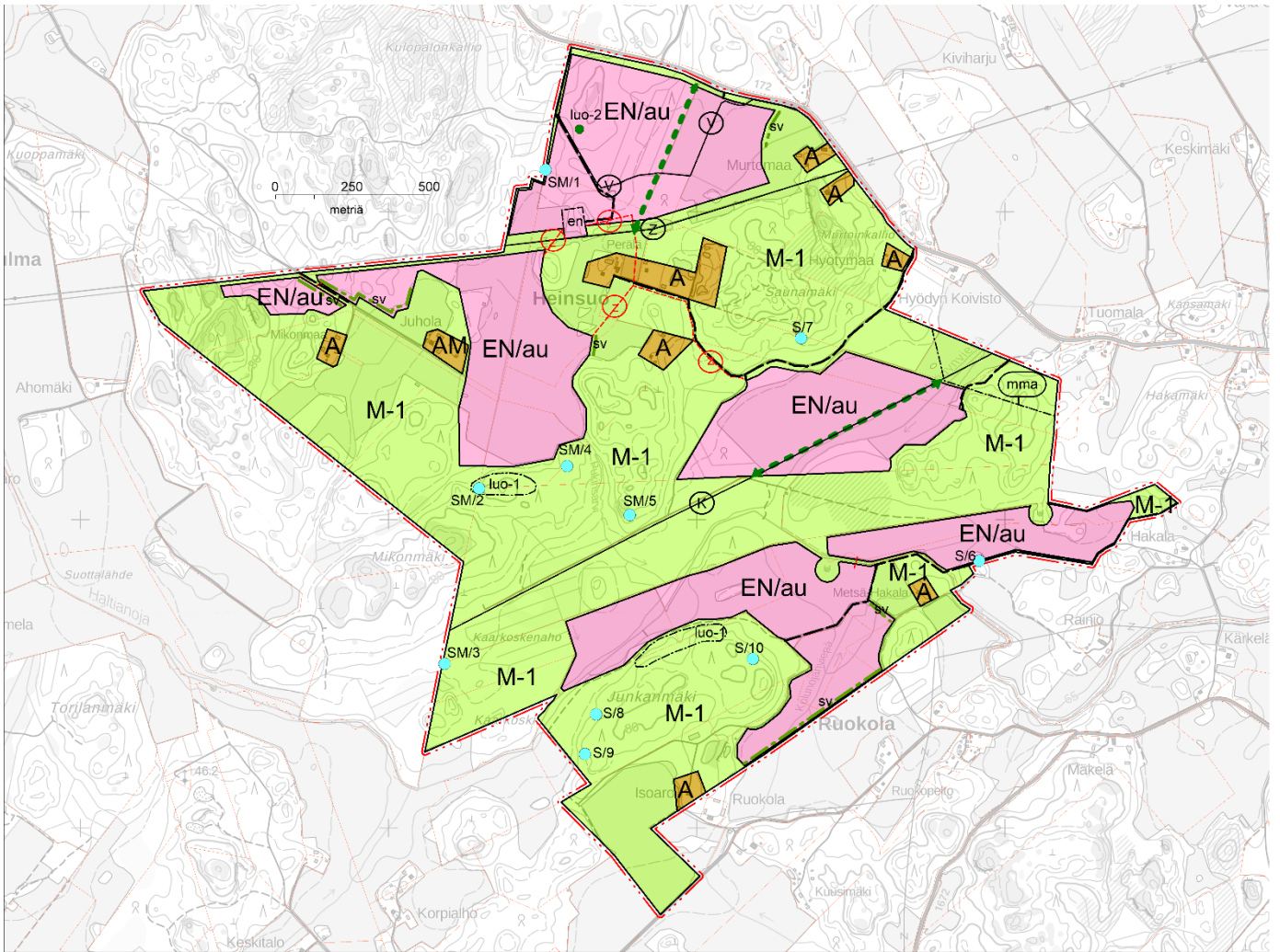
8 OSAYLEISKAAVAN KUVAUS

8.1 YLEISKAAVAN KUVAUS

Kaavaluonnoskartta merkintöineen on selostuksen ohessa. Alla on kuva kaavaluonnoskartasta:

Aurinkovoimala-alueita on kuusi kappaletta, kooltaan noin 2,9 – 31,4 hehtaaria.

Heinsuon osayleiskaava
Kaavaselostus, luonnosvaihe



Aurinkovoimatuotantoon tarkoitettujen energiahuollon alueet osoitetaan merkinnällä **EN/au**. Alueille saa sijoittaa aurinkovoimaa varten tarpeellisia rakennelmia, huoltoteitä, sekä teknisiä laitteita ja verkostoja. EN/au-alueiden kaavamääräyksessä on lisäksi määrätty suojaetäisyyksistä, hulevesistä sekä maisemasta ja kasvillisuudesta. Pohjoisimman EN/au-alueen yhteyteen osoitetaan ohjeellinen energiahuollon ja energiavarastoinnin alue (**en**). Alueelle saa rakentaa sähköaseman lisäksi akkuvarastoja ja huoltorakennuksia sekä muita sähköntuotantoa palvelevia rakennuksia, rakennuksia ja rakennuksia. En-alue tulee aidata. Ohjeelliset uudet maakaapelit yhdistävät EN/au-alueet toisiinsa ja ne osoitetaan kaavalla punaisilla katkoviivoilla (**z**). Kaapelit on yleensä järkevintä suunnitella tiestön yhteyteen, ja kaavamääräyksen mukaan maakaapelit tulee mahdollisuuksien mukaan sijoittaa huoltoteiden yhteyteen.

Suurin osa kaavan suunnittelualueesta ja aurinkovoimala-alueiden ulkopuolelle jäävästä välialueesta osoitetaan merkinnällä **M-1** eli maa- ja metsätalousvaltaisena alueena. Alueella on sallittu maa- ja metsätalouteen liittyvä rakentaminen sekä haja-asutusluonteinen rakentaminen. Uuden rakennuspaikan pinta-alan tulee olla vähintään 5000m².

Olemassa olevat asuinalueet (**A**) ja maatilojen talouskeskusten alueet (**AM**) on osoitettu kartalla. A-asuinalueella uuden rakennuspaikan pinta-alan tulee olla vähintään 5000m², mikäli ei ole mahdollista liittyä keskitetyn kunnallistekniikan verkostoon. Mikäli kiinteistö liitetään vesihuoltoverkkoon, tulee rakennuspaikan pinta-alan olla minimissään 2000m². Yhden rakennuspaikan rakennusoikeus on 10 % alueen pinta-alasta. Maatilan talouskeskusten alueelle

voidaan sen sijaan rakentaa maatilan asuin-, tuotanto- ja varastorakennuksia. Samaan pihapiiriin saa rakentaa kaksi asuinrakennusta kiinteistöä lohkomatta.

Arkeologisessa selvityksessä löytyneet kiinteät muinaisjäännökset osoitetaan merkinnällä **SM/1**, Numero kauttaviivan jälkeen viittaa arkeologisen selvityksen kohdenumerointiin. Muut kulttuuriperintökohteet osoitetaan merkinnällä **S/7**. Sekä kiinteitä muinaisjäännöksiä että muita kulttuuriperintökohteita koskevista suunnitelmista tulee neuvotella alueellisen vastuumuseon kanssa. Suurin osa kohteista sijoittuu maa- ja metsätalousalueelle (M-1). Ainoastaan kohteet SM/1 ja S/6 sijoittuvat aurinkovoimatuotantoalueen rajalle.

Kirjoverkkoperhosselvityksessä löytyi kaksi kirjoverkkoperhosen lisääntymis- ja levähdyspaikkaa. Kyseiset paikat osoitetaan merkinnällä **luo-1** (luonnon monimuotoisuuden kannalta erityisen tärkeä alue) ja alueet tulee säilyttää luonnontilaisena. Kasvillisuus selvityksessä löydetty yksi rauhoitetun valkolehdokin esiintymispaikka osoitetaan merkinnällä **luo-2** (luonnon monimuotoisuuden kannalta erityisen tärkeä kohde). Myös tämä alue tulee säilyttää luonnontilaisena.

Kaavassa osoitetaan kaksi **viheryhteystarvetta** EN/alueille. Kyseiset viheryhteydet toimivat mm. riistakäytävinä ja ne esitetään tarkemmin myös hankkeen asemapiirustuksessa.

Merkinnällä **sv** osoitetaan suojavyöhykkeet/maisemointitarpeet. Osa maisemoinneista tapahtuu paneelientien ulkopuolella hankekehittäjän vuokraamalla maalla ja osa paneelientien sisäpuolella.

Maakunnallisesti merkittävä maisema-alue (Niinikosken kulttuurimaisema) osoitetaan merkinnällä **mma**. Pieni osa kaavan suunnittelualueen itäosasta sijoittuu tälle maisema-alueelle. Alueella tapahtuva rakentaminen ja maankäyttö ei saa heikentää maakunnallisesti arvokkaan Niinikosken kulttuurimaiseman keskeisiä arvoja, ja alueella tapahtuvan rakentamisen ja maankäytön on sovellettava ympäristöön. Rakentamislain alaisista luvista on pyydettävä alueellisen vastuumuseon lausunto.

Alueelle sijoittuvat sähkö-, kaasu- ja vesilinjat osoitetaan kaavakartalla (**Z**=sähkölinja, **K**=kaasulinja ja **V**=vesi- ja viemäri linja). Lähialueelle suuntautuviin hankkeissa tulee huomioida tarvittavat suojaetäisyydet.

Nykyiset ja/tai parannettavat tielinjaukset osoitetaan kartalla ohjeellisina.

8.2 MITOITUS

Osayleiskaavassa osoitetaan:

Aluevaraus:	Pinta-ala (ha):	Osuus suunnittelualueesta (%):
EN/au	126,576	32,23572
M-1	255,3	65,0184792
A	9,6186	2,449615135
AM	1,163	0,296186805
Yhteensä:	392,6576	100

8.2 KAAVAMERKINNÄT JA -MÄÄRÄYKSET

Osayleiskaavaa koskevat seuraavat merkinnät ja määräykset:



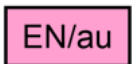
Asuinalue.

Uuden rakennuspaikan pinta-alan tulee olla vähintään 5000 m², mikäli ei ole mahdollista liittyä keskitettyyn kunnallistekniikan verkostoon. Mikäli kiinteistö liitetään vesihuoltoverkostoon, tulee rakennuspaikan pinta-alan olla minimissään 2000 m². Vanhalle rakennuspaikalle saa tehdä korvaavan rakennuksen, vaikka rakennuspaikka olisi alle 5000 m². Uudisrakennukset tulee sovittaa ympärillä olevaan rakennuskantaan. Alueelle voi sijoittaa myös pienimuotoista työ-, tuotanto- ja varastotilaa. Yhden rakennuspaikan rakennusoikeus on 10% rakennuspaikan pinta-alasta.



Maatilan talouskeskusten alue.

Alueella voidaan rakentaa maatilan asuin-, tuotanto- ja varastorakennuksia. Samaan pihapiiriin saa rakentaa kaksi asuinrakennusta kiinteistöä lohkomatta. Rakennusoikeus on 10 % rakennuspaikan pinta-alasta.



Aurinkovoimatuotantoon tarkoitettu energiahuollon alue.

Alueelle saa sijoittaa aurinkovoimaa varten tarpeellisia rakennelmia, huoltoteitä, sekä teknisiä laitteita ja verkostoja. Alueen rakentamisessa on huomioitava tarvittavat suojaetäisyydet sähkö-, vesi- ja viemäri- sekä kaasulinjoista. Aurinkovoimalan perustamistapa tulee valita maaperäolosuhteiden mukaan.

Hulevedet

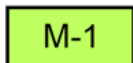
Rakentamislupaa haettaessa tulee esittää suunnitelma hulevesien hallinnasta ja johtamisesta. Hulevesien hallintarakenteet tulee sijoittaa siten, että ensisijaisesti hyödynnetään alueen luontaisia ojastoja. Hulevesisuunnittelussa tulee huomoida alueen lähteet ja varmistettava, ettei niiden vesitasapaino muutu tai muu tila heikkene hulevesirakenteiden vuoksi.

Hulevesien käsittelyssä tulee huomioida alueen rakentamisaikainen toiminta ja käsitellä rakentamisen aikana hulevedet siten, ettei ympäristölle haitallista kuormitusta pääse syntymään.

Hulevesiä ei tule johtaa maantieojiin. Hulevesiä ei tule johtaa yksityisteiden ojiin ilman sopimusta.

Maisema ja kasvillisuus

Alueen suunnittelussa ja aurinkopaneelien sijoittelussa tulee huomioida riittävät suojaetäisyyden asutukseen. Suunnittelussa tulee lisäksi huomioida tarvittavien suojavyöhykkeiden osoittaminen. Suojavyöhykkeiden istutuksissa tulee suosia alueelle luontaista lajistoa.



Maa- ja metsätalousvaltainen alue.

Alueella on sallittu maa- ja metsätalouteen liittyvä rakentaminen sekä haja-asutusluonteinen rakentaminen. Uuden rakennuspaikan pinta-alan tulee olla vähintään 5000 m².

SM/1



Muinaismuistokohde.

Muinaismuistolailla (295/1963) rauhoitettu kiinteä muinaisjäännös. Kohteen kaivaminen, peittäminen, muuttaminen, vahingoittaminen, poistaminen ja muu siihen kajoaminen on kielletty. Kohdetta koskevista suunnitelmista on pyydettävä alueellinen vastuumuseon lausunto.

Numero kauttaviivan jälkeen viittaa arkeologisen selvityksen ja kaavaselostuksen kohdenumerointiin.

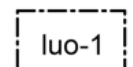
S/7



Suojelukohde.

Muu kulttuuriperintökohde (esim. historiallinen kohde). Alueella olevat historialliset rakenteet on säilytettävä. Suuremmista kohdetta koskevista suunnitelmista tulee neuvotella alueellisen vastuumuseon kanssa

Numero kauttaviivan jälkeen viittaa arkeologisen selvityksen ja kaavaselostuksen kohdenumerointiin.



luo-2

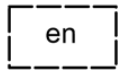


Luonnon monimuotoisuuden kannalta erityisen tärkeä alue.

Alueella sijaitsee kirjoverkkoperhosen lisääntymis- ja levähdyspaikka. Alue tulee säilyttää luonnontilaisena.

Luonnon monimuotoisuuden kannalta erityisen tärkeä kohde.

Alueella sijaitsee rauhoitetun kasvilajin esiintymispaikka. Alue tulee säilyttää luonnontilaisena.



Ohjeellinen energiahuollon ja energiavarastoinnin alue.
Merkinnällä osoitettu likimääräinen alue, jolle voidaan rakentaa sähköaseman lisäksi akkuvarastoja ja huoltorakennuksia sekä muita sähköntuotantoa palvelevia rakennuksia, rakennelmia ja rakenteita. Alue tulee aidata.



Maakunnallisesti merkittävä maisema-alue.
Alueella tapahtuva rakentaminen ja maankäyttö ei saa heikentää maakunnallisesti arvokkaan Niinikosken kulttuurimaiseman keskeisiä arvoja, ja alueella tapahtuvan rakentamisen ja maankäytön on sovelluttava ympäristöön. Rakentamislain alaisista luvista on pyydettyvä alueellisen vastuumuseon lausunto



Johto tai linja.
Z = sähkölinja, K=kaasulinja, V=vesi- ja viemäriinlinja.
Lähialueelle suuntautuviissa hankkeissa tulee huomioida tarvittavat suojaetäisyydet.



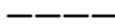
10 metriä yleiskaava-alueen ulkopuolella oleva raja.



Alueen raja.



Osa-alueen raja.



Ohjeellinen alueen tai osa-alueen raja.



Viheryhteystarve.



Suojavyöhyke/maisemointitarve.



Nykyinen/parannettava ohjeellinen tielinjaus.



Ohjeellinen uusi maakaapeli.
Maakaapelit tulee mahdollisuuksien mukaan sijoittaa huoltoteiden yhteyteen.

9 YLEISKAAVAN VAIKUTUSTEN ARVIOIMINEN

Alueidenkäyttölaki 9 § Vaikutusten selvittäminen kaavaa laadittaessa

”Kaavan tulee perustua kaavan merkittävät vaikutukset arvioivaan suunnitteluun ja sen edellyttämiin tutkimuksiin ja selvityksiin. Kaavan vaikutuksia selvitetessä otetaan huomioon kaavan tehtävä ja tarkoitus. Kaavaa laadittaessa on tarpeellisessa määrin selvittävä suunnitelman ja tarkasteltavien vaihtoehtojen toteuttamisen ympäristövaikutukset, mukaan lukien yhdyskuntataloudelliset, sosiaaliset, kulttuuriset ja muut vaikutukset. Selvitykset on tehtävä koko siltä alueelta, jolla kaavalla voidaan arvioida olevan olennaisia vaikutuksia.”

Kaavamuutoksen eri vaiheissa pyritään selvittämään kaavaratkaisun tulevia vaikutuksia ja merkittävyyttä sekä mahdollisten kielteisten vaikutusten minimoimista. Erityistä huomiota kiinnitetään seuraaviin vaikutuksiin:

Vaikutukset yhdyskuntarakenteeseen

- toimintojen sijoittuminen yhdyskuntarakenteeseen
- vaikutukset kaupunkiseutusuunnitelmaan

Taloudelliset vaikutukset

- yhdyskuntatekniikka
- rakentaminen
- uusitut energiamuodot yhteiskunnassa

Vaikutukset ympäristöön

- vaikutukset luontoarvoihin ja luonnon monimuotoisuuteen
- vaikutukset metsäalueeseen ja maisemaan
- ilmastovaikutukset, hiilijalanjälki ja uusiutuvan energian tuotanto

Liikenteelliset vaikutukset

- vaikutukset seututiehen
- alueelle suuntautuvat kulkuyhteydet

Sosiaaliset vaikutukset

- alueen elinolosuhteet
- turvallisuus ja viihtyisyys
- virkistyskäyttö ja reitit

Yhteisvaikutukset

- lähialueen muut hankkeet

Osayleiskaavan suunnittelussa on huomioitu myös selostuksen osiossa 3 tarkemmin kuvatut valtakunnalliset alueidenkäyttötavoitteet, maakuntakaavan sisältö sekä yleiskaavan sisältövaatimukset.

9.1 VAIKUTUKSET LUONNONYMPÄRISTÖÖN

9.1.1 Maa- ja kallioperä

Geoteknisen selvityksen johtopäätöksien mukaan hankealue sopii maaperältään hyvin aurinkovoimalan rakentamiseen. Suurin osa alueesta on savimaata. Jonkinlaisia vaikutuksia maaperään tulee alueella olemaan väistämättä esim. maansiirtojen ja tasausten muodossa. Toisaalta aurinkovoimapuiston alueella maanmuokkaus pyritään tekemään vain alueilla, joilla se on välttämätöntä. Esimerkiksi matalan kasvillisuuden sijoittaminen paneelien väleihin ja alle voi vähentää maaperään kohdistuvaa eroosiota.

Tarkemmat maaperätutkimukset ja kairaukset hankealueella toteutetaan prosessin edetessä. Varsinainen perustamistapa valitaan alueelle tarkemman suunnittelun edetessä, jolloin myös vaikutusten arviointia voidaan tehdä täsmällisemmin.

9.1.2 Pinta- ja pohjavedet

Suunnittelualue ei sijaitse pohjavesialueella. Lähimmät pohjavesialueet sijaitsevat 1,5–3 km etäisyydellä hankealueesta. Alueen pintavedet eivät kulkeudu pohjavesialueille.

Hankealueelle on laadittu pintavesiselvitys ja vesienhallintasuunnitelma. Vesienhallintasuunnitelma täydentyy vielä kaavan ehdotusvaiheessa. Aurinkovoimalan vesienhallinnassa pyritään luontaisten virtausreittien säilyttämiseen, hankealueelta ympäristöön purettavan vesitaseen säilyttämiseen hanketta edeltävällä tasolla ja hankealueelta purettavien vesien hyvään laatuun. Kun hulevesien hallintarakenteet rakennetaan ennen muita maanrakennustoimenpiteitä, myös vaikutukset jäävät maltillisiksi. Selvityksen mukaan vuositasolla

muutokset pohjaveden pintoihin jäävät vähäisiksi. Virtaamat alajuoksulle eivät kasva käytetyillä mitoitusperusteilla.

Vaikutuksia on pyritty minimoimaan EN/au-alueita koskevilla kaavamääräyksillä. Hulevesiä koskevien määräyksien mukaan rakentamislupaa haettaessa tulee esittää suunnitelma hulevesien hallinnasta ja johtamisesta. Hulevesien hallintarakenteet tulee sijoittaa siten, että ensisijaisesti hyödynnetään alueen luontaisia ojastoja. Lisäksi huomioidaan alueen ja lähteet ja varmistetaan, ettei niiden vesitasapaino muutu tai muu tila heikkene. Rakentamisen aikaiset hulevedet käsitellään siten, ettei ympäristölle haitallista kuormitusta pääse syntymään. Hulevesiä ei myöskään saa johtaa maantieojiin tai yksityisteidenojiin ilman sopimusta. Näitä määräyksiä noudattamalla voidaan minimoida negatiiviset vaikutukset.

9.1.3 Ilmasto ja hiilitase

Hiilitaselaskelma laaditaan ennen kaavaehdotusvaihetta. Yleisesti aurinkovoimaloiden hiilitaselaskelmissa on osoitettu, että päästövähennystä tulee syntymään kohtuullisen pienelläkin aikavälillä. Heinsuon hanke sijoittuu pääosin peltoalueelle, joten hankkeen takia ei myöskään tarvitse hakata juurikaan metsää, mikä vähentäisi hiilinieluja.

Aurinkovoima edistää vihreää siirtymää ja vähentää tarvetta uusiutumattomalle energialle, koska toteutuessaan hanke tuottaa merkittävät päästövähennykset. Kaavahanke on valtakunnallisten alueidenkäyttötavoitteiden ja muun muassa Pariisin ilmastokokouksen tavoitteiden mukainen. Valtakunnallisten alueidenkäyttötavoitteiden kohta 3.5 uusiutumiskykyinen energiahuolto liittyy aurinkovoimaan, joka on uusiutuva energianlähde. Aurinkovoiman hyödyntäminen on kannattavaa niin ilmaston kuin myös kansallisen huoltovarmuuden ja omavaraisuuden näkökulmasta.

9.1.4 Luontotyypit, kasvillisuus ja eläimistö

Suunnittelun yhteydessä on laadittu useita luontoselvityksiä, joiden tulokset on huomioitu kaavassa. Alueen metsäympäristöt ovat kauttaaltaan melko voimakkaasti käsiteltyjä, eikä niissä juurikaan esiinny luonnontilaisuutta ilmentäviä piirteitä. Huomionarvoisia luontotyyppisiä ei havaittu selvityksissä. Kartalla näkyvä lähde todettiin oleellisesti muuttuneeksi, jolloin se ei enää täytä metsälain kriteerejä.

Kirjoverkkoperhosselvityksessä löytyneet kaksi kirjoverkkoperhosen lisääntymis- ja levähdyspaikkaa on osoitettu merkinnällä luo-1 (luonnon monimuotoisuuden kannalta erityisen tärkeä alue) ja alueet tulee säilyttää luonnontilaisena. Kasvillisuusselvityksessä löydetty yksi rauhoitetun valkolehdokin esiintymispaikka on osoitettu merkinnällä luo-2 (luonnon monimuotoisuuden kannalta erityisen tärkeä kohde). Myös tämä alue tulee säilyttää luonnontilaisena. Näillä kaavamääräyksillä varmistetaan, ettei lisääntymis- ja levähdyspaikoille tai valkolehdokin esiintymispaikalle tule kaavan myötä vaikutuksia.

Lepakkoselvityksessä ei todettu lain tiukasti suojaamia lepakoiden lisääntymis- ja levähdyspaikkoja, saati muita lepakoille erityisen tärkeitä alueita, joille kaavalla olisi vaikutuksia.

Hankealue on tällä hetkellä pääosin peltoa sekä maa- ja metsätalousaluetta. Alueelta saatetaan tavata myöhemmin joitakin uusia lajeja, jotka hyötyvät erilaisesta elinympäristöstä.

Pesimälinnustoselvityksen perusteella selvitysalueelta ei rajattu linnustollisesti arvokkaita kohteita. Maankäyttö kuitenkin suositellaan toteutettavan lintujen vilkkaimman pesimäajan (touko-heinäkuu) ulkopuolella, jotta turhalta pesintöjen häirinnältä ja poikaskuolleisuudelta vältyttäisiin. Noudattamalla tätä suositeltua ajoitusta voidaan minimoida vaikutukset lintujen pesintään. Pesimälinnustoselvityksen mukaan on mahdollisesta, että selvitysalueen länsireunalla, Mikonmaalla, jossa havaittiin koiras ja naaras metso, esiintyisi myös soidin. Tämän soittimen olemassaolo selvitetään kevättalvella 2026.

Myös muita luontoselvityksiä täydennetään kesän aikana hankkeen välialueilla. Samalla tarkistetaan toinen kartalla näkyvä lähde. Kaikkien selvitysten valmistumisen jälkeen myös vaikutusten arviointia täydennetään.

9.1.5 Ekologiset yhteydet

Eläinten liikkuminen alueen läpi mahdollistetaan riistakäytävillä sekä jättämällä runsaasti maa- ja metsätalousaluetta. Suunnittelun aikana on keskusteltu paikallisen metsästysseuran kanssa ja riistakäytävien sijoittelussa on huomioitu tiedossa olevat hirvien kulkureitit. Varsinainen aurinkovoimala-alue koostuu useista osa-alueista, joiden väliin jää rakentamatonta aluetta. Tämän hajasijoittelun takia vaikutukset jäävät maltillisemmiksi. EN/au-alueiden ulkopuolelle jäävillä laajoilla maa- ja metsätalousalueilla eläinten ja ihmisten on tulevaisuudessakin mahdollista liikkua vapaasti. Paneelikenttien sisälle on merkitty kaavassa ja asemapiirroksessa viheryhteystarpeita/riistakäytäviä kahteen eri paikkaan. Aurinkopuisto tultaneen aitaamaan pääosin. Tämä johtuu turvallisuussyistä esimerkiksi en-merkinnällä osoitetulla sähköasema ja -varastoalueella, joka kaavamääräyksenkin mukaan aidataan.

Suunnittelualue kuuluu sekä maakuntakaavan että kaupunkiseutus suunnitelman viherverkoston ydinalueeseen. Aurinkovoimalahankkeella on jonkin verran negatiivisia vaikutuksia viherverkoston yhtenäisyyteen, etenkin pohjoiseteläsuunnassa, kun otetaan huomioon yhteisvaikutukset pohjoisen Vähä-Sorrilan aurinkovoimalahankkeen kanssa. Metsäalueille ei kohdistu maankäytön muutospainetta vaan ne säilyvät sellaisinaan. Suunnittelualueelle jäävät laajat maa- ja metsätalousalueet sekä riistakäytävät. Siniviheryhteyksien huomiointi on hyvä keino lieventää vaikutuksia, ja lisäksi alueen rehevät kohdat ja lehtolaikut huomioidaan osana ekologista verkostoa.

9.2 VAIKUTUKSET RAKENNETTUUN YMPÄRISTÖÖN

9.2.1 Yhdyskuntarakenne

Suunnittelun kohdealue sijaitsee Niinikosken kylän läheisyydessä, eikä suunnittelu hajota nykyistä yhdyskuntarakennetta. Alue muodostuu nykyisin pääosin vaihtelevasta pelto- ja metsäalueesta, joiden lomassa on yksittäisiä asuinkiinteistöjä. Aurinkovoima-alue voi sijoittua myös taajaman ulkopuolelle, sillä se ei tuota työllisyyttä, asuintuotannon tarpeita tai erityistä liikennesuoritetta, jolla voisi olla yhdyskuntarakennetta hajottava vaikutus.

Kaavaluonnos mahdollistaa olemassa olevien rakennuspaikkojen kehittämisen ja maltillisen lisärakentamisen, sekä uusien rakennuspaikkojen muodostamisen suurikokoisille kiinteistöille.

9.2.2 Maisema ja rakennettu kulttuuriympäristö

Maisemaselvityksessä (AFRY Finland Oy, ks. liite) on arvioitu kattavasti hankkeen vaikutuksia maisemaan. Selvityksen mukaan aurinkovoimaloiden elinkaari on tyypillisesti noin 30-40 vuotta, jolloin maiseman historiallisen kehityksen näkökulmasta vaikutus voi olla lyhytaikainen, mutta paikallisesti alueen asukkaat ja alueella vierailevat voivat kokea vaikutuksen jopa pitkäaikaisena. Aurinkovoimalan rakentamisen aikaiset vaikutukset ovat väliaikaisia. Toiminnan aikaiset maisemavaikutukset ovat pääasiassa visuaalisia, ja vaikutusten voimakkuuteen vaikuttavat maastonmuodot ja kasvillisuuden peittävyys sekä vuoden- ja vuorokaudenaika. Matalana rakenteena aurinkovoimalan maisemavaikutukset ovat paikallisia, ja paneelien erottuvuus heikkenee nopeasti etäisyyden kasvaessa.

Selvityksen mukaan paneelit muodostavat maisemaan ympäristöstään poikkeavan geometrisen elementin, ja laajana alueena aurinkovoimala voidaan kokea maisemassa hallitsevana. Merkittävimmät vaikutukset kohdistuvat hankealueelle ja sen välittömään lähiympäristöön Niinikoskentielle ja asuinkiinteistöille. Maisematila muuttuu suljetummaksi, ja maisemaan tulee uusi viljelymaisemalle vieras elementti, joka poikkeaa maiseman luonteesta ja ominaispiirteistä. Näitä vaikutuksia voidaan kuitenkin lieventää suojavyöhykkeillä ja maisemoinneilla, joista on myös keskusteltu alueen asukkaiden kanssa. Maisemointi- ja suojavyöhykkeet pehmentävät aurinkovoimalan maisemavaikutuksia lähialueelle. Kaavan suunnittelun aikana on laadittu havainnekuvia alueelta (ks. liite) ja myös tulevista maisemoinneista laaditaan kuvat kaavan ehdotusvaiheessa.

Maakunnallisesti arvokas Niinikosken kulttuurimaisema sijoittuu pieneltä osin kaava-alueelle, mutta ei varsinaiselle hankealueelle. Kulttuurimaiseman aivan lounaisin nurkka sivuaa hankkeen keskimmäistä osa-aluetta, jossa Niinikoskentien molemmat puolet sijaitsee peltoaukeaa. Niinikosken kulttuurimaisemalle arvioidaan muodostuvan korkeintaan vähäisiä maisemavaikutuksia. Muille kulttuurimaisema-alueille kaavalla ei ole vaikutusta.

Hankkeen vaikutusalueella ei sijaitse valtakunnallisesti, maakunnallisesti tai paikallisesti arvokkaita rakennetun kulttuuriympäristön kohteita, joille kaavalla olisi vaikutuksia. Hankealueella tai sen lähiympäristössä ei sijaitse myöskään rakennusperintörekisterin mukaisia suojeltuja kohteita.

Hankealueella ja sen välittömässä läheisyydessä maisemallinen vaikutus arvioidaan kohtalaiseksi, mutta maisemallisen kokonaisvaikutuksen arvioidaan jäävän vain vähäiseksi kielteiseksi. Maisemaselvityksessä on tuotu esiin tapoja, joilla kielteisiä maisemavaikutuksia voidaan minimoida (esim. metsäkaistaleiden ja -saarekkeiden säilyttäminen). Lisäksi vaikutuksia voidaan lieventää tehokkaasti paneelientien maisemoinneilla.

9.2.3 Rakennuskanta

Alueen nykyiseen rakennuskantaan ei kohdistu muutoksia. Jo olemassa olevat muutamat asuinrakennuspaikat ja maatilat osoitetaan kaavassa asianmukaisesti (merkintä A tai AM). Maa- ja metsätalousalueella sallitaan haja-asutusluonteinen rakentaminen. Aurinkopaneelien ja asutuksen väliin jätetään riittävät suojavyöhykkeet.

9.2.4 Arkeologinen kulttuuriperintö

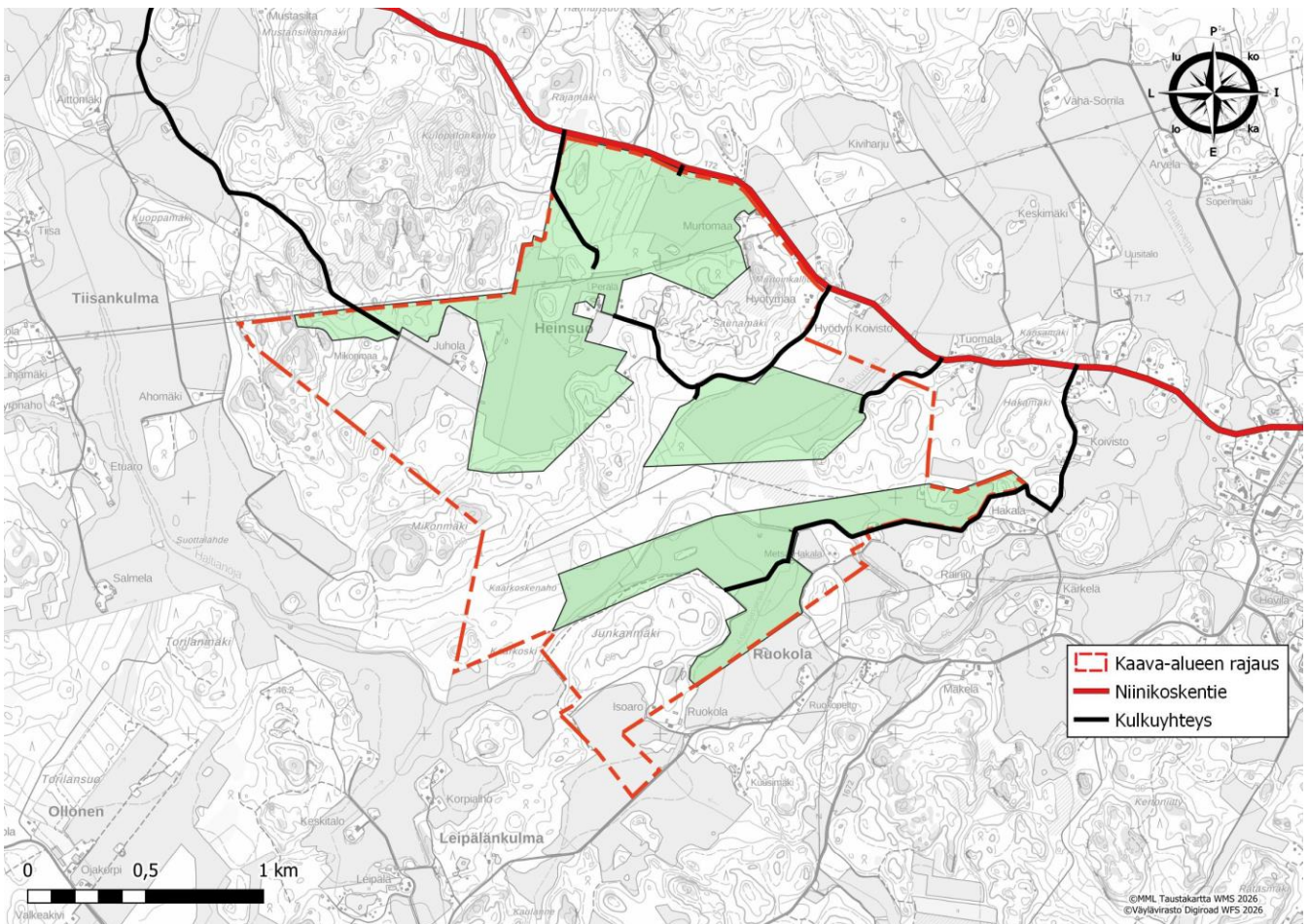
Arkeologisessa selvityksessä löydetty muinaisjäännökset ja muut arkeologiset kohteet (yhteensä 10 kpl) on osoitettu kaikki kaavakartalla. Arkeologiset kohteet jäävät aurinkopaneelialueiden ulkopuolelle eikä niille siten kohdistu vaikutuksia.

9.2.5 Liikenne ja infrastruktuuri

Alueen liikenne lisääntyy lähinnä aurinkovoimala-alueen rakentamisaikana. Sen jälkeen liikenne on vähäistä ja koostuu lähinnä huoltokäynneistä. Rakentamisaikainen liikenne saattaa tuottaa häiriötä (pöly, melu, värinat) lähialueella, mutta sitä voidaan tarpeen mukaan porrastaa ja muitakin vaikutuksia lieventää (mm. pölyn sidonta, liikkumisajankohtien huomiointi).

Suunnittelussa pyritään tukeutumaan pääosin olemassa olevaan tielinjaukseen, mutta alueelle jouduttaneen joltain osin rakentamaan uutta tietä, joka on kaavassa osoitettu ohjeellisena.

Alla olevassa kuvassa on kartta alueen nykyisistä liikenneyhteyksistä. Liikennekartta tulee tarkentumaan suunnittelun edetessä.



9.2.6 Ympäristöhäiriöt

Aurinkovoimala ei tuota varsinaista ympäristöhäiriötä, kuten esimerkiksi tuulivoima. Muuntajista voi kuulua toimiessaan ääniä, mutta se on havaittavissa vain lähialueella.

Suunnitellun sähköaseman ja mahdollinen akkuvarastoalueen lähialueella ei ole olemassa olevaa tai osoitettavaa asutusta tai muuta häiriölle herkkää toimintaa.

9.3 TALOUDELLISET VAIKUTUKSET

Aurinkovoimala-alueen rakentamisaikana se lisää hetkellisesti työllisyyttä, mutta työvoima tulee todennäköisesti pääosin alueen ulkopuolelta. Paikalliselle urakoinnille saattaa rakentamisaikana kuitenkin löytyä tarpeita. Aurinkovoimala-alueen ollessa toiminnassa työvoimaa ei alueella käytännössä tarvita satunnaisia huoltokäyntejä lukuun ottamatta.

Kaavaratkaisulla ei ole merkittävää vaikutusta palveluihin, muutoin kuin hetkellisesti aurinkovoimalan rakentamisen yhteydessä lisääntyvällä palvelukysynnällä.

Orimattilan kaupunki hyötyy hankkeesta kiinteistöverojen kautta.

9.4 SOSIAALISET VAIKUTUKSET

9.4.1 Virkistys

Kaavalla on aurinkopaneelialueilla lievä lähimetsien virkistyskäyttöä heikentävä vaikutus, mutta suurin osa alueen metsistä jää paneelialueiden ulkopuolelle. Suunnittelualue on pääosin peltoa. Peltojen läpi ei voi enää jatkossa oikaista, mutta ei voisi viljelykäytössä olevienkaan peltojen läpi (jokaisenoikeudella). Aurinkovoimala-alueiden hajasijoittelun takia vaikutukset virkistykseen jäävät maltillisiksi ja yhteydet metsästä toiseen säilyvät.

9.4.2 Turvallisuus ja viihtyisyys

Sosiaalisia vaikutuksia lähistön asukkaille on pyritty aktiivisesti lieventämään sellaisia maa- ja metsätalousalueita/kaistoja osoittamalla, jotka toimivat suojavyöhykkeinä ja tarpeellisiin suunnittelumääräyksiin. Aurinkopaneelikenttien ja asutuksen väliin jätetään suojavyöhykkeet, jotta negatiiviset vaikutukset alueen viihtyisyyteen minimoidaan.

9.5 YHTEISVAIKUTUKSET MUIDEN HANKKEIDEN KANSSA

Kaavan laajempia vaikutuksia arvioidessa otetaan huomioon myös läheinen Vähä-Sorrilan aurinkoenergian tuotantohanke, joka sijoittuu seututien toiselle puolelle. Vähä-Sorrilan alueelle suunniteltu teollisen kokoluokan aurinkoenergiapuisto on saanut lainvoimaisen rakentamisluvan huhtikuussa 2025. Myös Vähä-Sorrilan hanke sijaitsee pääosin peltomaalla.

Hankkeiden vaikutuksia lähialueelle ja osallisille tarkastellaan myös kokonaisuutena. Vaikutukset voivat kohdistua lähinnä liikkumiseen ja erilaisiin virkistystarpeiden ja viheryhteyksien verkoston yhtenäisyyteen. Lisäksi on tunnistettavissa mahdollisia yhteisvaikutuksia maisema- ja kulttuuriympäristöarvoihin sekä infra/energiaverkkoihin. Molemmat aurinkovoimahankkeet sijoittuvat pääosin peltomaalle, millä on vaikutuksia laajemmin perinteiseen peltomaisemaan. Yhteisvaikutuksia maisemaan kuitenkin lieventää aurinkovoima-alueiden hajasijoittelu. Heinsuolla varsinaisten paneelialueiden väliin jää runsaasti maa- ja metsätalousaluetta, jolloin ei synny laajaa yhtenäistä pohjoiseteläsuuntaista maisemallista ja liikkumiseen vaikuttavaa estettä. Myös ekologisista verkostoista huolehditaan em. maa- ja metsätalousalueiden sekä riistakäytävien muodossa.

10 OSAYLEISKAAVAN TOTEUTUS

10.1 TOTEUTUSTA OHJAAVAT SUUNNITELMAT

Rakentamista ohjataan osayleiskaavan kaavamääräyksillä ja kaupungin rakennusjärjestyksellä. Ennen rakentamista on haettava rakentamislupa. Rakentamislupaprosessissa kuullaan naapurit ja pyydetään tarvittavat lausunnot.

10.2 TOTEUTTAMISEN AJOITUS

Kaava on toteuttamiskelpoinen sen tultua lainvoimaiseksi. Aurinkovoimalan rakentaminen ja tuotannon aloittaminen riippuvat lupamenettelyistä ja hankevastaavan aikataulusta.

10.3 TOTEUTUKSEN SEURANTA

Yleiskaavan toteutuksen seurannasta vastaa Orimattilan kaupunki ja toteuttamista valvoo kaupungin rakennusvalvontaviranomainen.

11 YHTEYSTIEDOT

<p>Orimattilan kaupunki Elinvoimatoimiala Kaupungintalo 2. krs. Erkontie 9 Postiosoite PL 46, 16301 Orimattila</p> <p>www.orimattila.fi</p> <p>kaavoituspäällikkö Suvi Lehtoranta p. 040 515 5183</p> <p>etunimi.sukunimi@orimattila.fi kaupungin kirjaamo: kirjaamo@orimattila.fi</p>	<p>Kaavan laatija: Karttaako Oy /kaavoitusins. Hanna Nirikko Mikkelin yliopistokeskus Lönnrotinkatu 7 50100 Mikkeli</p> <p>p. 045 2533454 etunimi.sukunimi@karttaako.fi</p>
<p>Tietoja kaavasta on saatavilla edellä mainituilta henkilöiltä.</p> <p>Palaute hankkeesta ja osallistumis- ja arviointisuunnitelmasta sähköpostilla tai postitse Orimattilan kaupungin kirjaamoon.</p>	