

**ORIMATTILAN KAUPUNKI**

**Heinsuon osayleiskaava**

**Osallistumis- ja arviointisuunnitelma (OAS)**

19.11.2025  
(päivitetty 17.3.2026)



Asianumero 218/10.02.02/2025

*Kansilehdellä: Kartta suunnittelualueen sijainnista. Suunnittelualue on ympyröity punaisella. Kartta-aineisto: Maanmittauslaitos 10/2025*

## **MIKÄ ON OSALLISTUMIS- JA ARVIOINTISUUNNITELMA?**

Osallistumis- ja arviointisuunnitelma (OAS) laaditaan kaavoituksen alkaessa osana kaavatyön ohjelmointia. Siinä esitellään suunnitelma osallistumisen ja muun vuorovaikutuksen järjestämisestä sekä vaikutusten arvioinnista (AKL 63 §). Tässä suunnitelmassa esitellään lisäksi mikä on kaavatyön tarkoitus ja esitellään kaavalle asetetut päätavoitteet. Osallistumis- ja arviointisuunnitelma on tarkoitettu lähialueen asukkaita, kuntalaisia, työntekijöitä, järjestöjä, kunnan ja valtion viranomaisia sekä muita osallisia varten.

## Sisällys

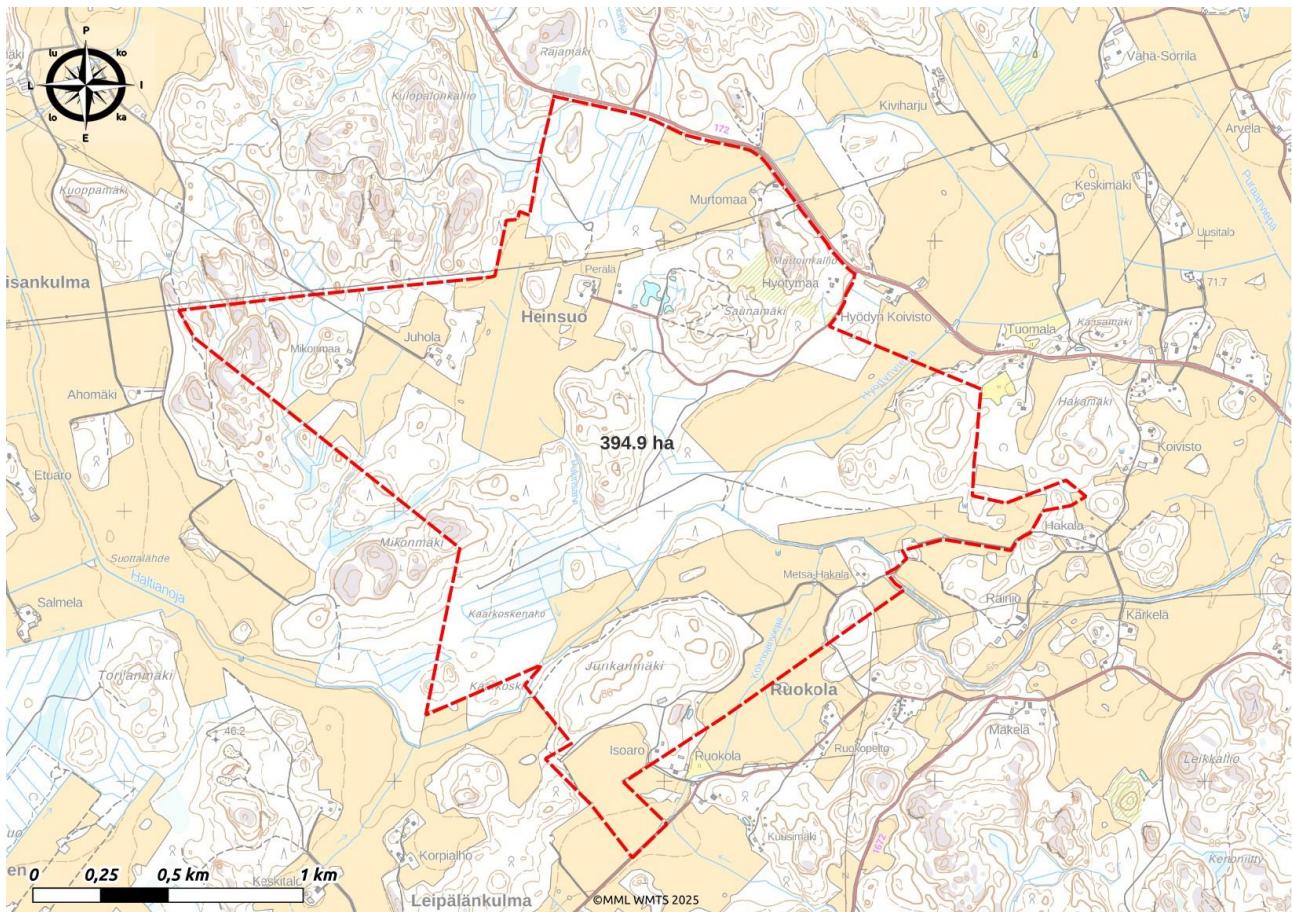
1. TAUSTAA JA SUUNNITTELUN KOHDEALUE.....	4
2. YLEISKAAVOITUKSEN ALUSTAVAT TAVOITTEET .....	4
3. NYKYTILANNE JA ALUEEN VOIMASSA OLEVAT SUUNNITELMAT.....	5
3.1 NYKYTILANNE .....	5
3.2 VALTAKUNNALLISET ALUEIDENKÄYTTÖTAVOITTEET - VAT .....	5
3.3 MAAKUNTAKAAVA.....	6
3.4 OSAYLEISKAAVA .....	9
3.5 ASEMAKAAVA.....	9
3.6 MUUT MAANKÄYTTÖÄ OHJAAVAT SUUNNITELMAT.....	9
3.6 RAKENNUSJÄRJESTYS .....	10
3.7 KAAVAN POHJAKARTTA .....	10
4. KAAVATYÖTÄ KOSKEVAT SELVITYKSET .....	11
5. YLEISKAAVAN VAIKUTUSTEN ARVIOIMINEN .....	12
6. OSALLISET .....	13
7. YHTEYSTIEDOT .....	13
8. OSALLISTUMISEN JA VUOROVAIKUTUKSEN JÄRJESTÄMINEN.....	14
9. AIKATAULU .....	15

## 1. TAUSTAA JA SUUNNITTELUN KOHDEALUE

Suunnittelutyön kohdealue sijaitsee Orimattilan keskusta-alueen ulkopuolella, lähellä Niinikosken kylää. Alue sijoittuu osittain seututie 172 Orimattila-Artjärvi varteen. Alueen pohjoisimpien osien läpi kulkee kaasulinja ja voimajohto. Alue muodostuu pääosin vaihtelevasta pelto- ja metsäalueesta, joiden lomassa on yksittäisiä asuinkiinteistöjä.

Osayleiskaavan laadinnan tavoitteena on mahdollistaa aurinkovoimahankkeen toteuttaminen luonnonympäristön ominaispiirteet sekä paikallinen asutus, kulkuyhteydet sekä muut olosuhteet huomioon ottaen. Kartta suunnittelualueen sijainnista on tämän asiakirjan kansilehdellä. Tarkempi kartta suunnittelualueesta on alla.

Kaava-alueen koko on hiukan vajaa 400 hehtaaria. Siitä hankealueeksi vuokrattua aluetta on noin 168 ha. Hankealue koostuu paneelientäältä sekä kiinteistöjen ja infran suojavyöhykealueista. Hankealueelle on suunniteltu myös riistakäytävä. Aurinkovoimahankkeen toteuttamiseksi aiottu alue on vuokrattu yksityisiltä maanomistajilta.



Kaava-alueen sijainti osoitettu maastokartalla (Kartta-aineisto: Maanmittauslaitos ja Solmar Consulting Oy).

## 2. YLEISKAAVOITUKSEN ALUSTAVAT TAVOITTEET

Solmar Consulting Oy suunnittelee alueelle aurinkopaneelleilla tuotettua aurinkoenergiaa ja sen tuotannon varastointia akustoihin. Kaavailun hankealueen kaavasunnittelun tavoitteena on

yhteensovittaa aurinkoenergian tuotanto ja energian varastointi alueella jo olemassa olevien toimintojen, kuten maa- ja metsätalouskäytön sekä asumisen ja liikkumisen kanssa. Lisäksi selvitetään alueen erilaisia ympäristöarvoja ja kaavoituksella yhteensovitetään ne muiden tavoitteiden kanssa.

Aurinkopaneelialueen rakentamisen lisäksi hankealueelle rakennetaan sisäinen pääsytiestö sekä sähköasema-alue sekä akustoaluetta. Alueen sähkönsiirto tullaan hoitamaan maakaapelein.

Alueelle sijoitettavan voimalan teho on noin 60 MW/80 MWp. (MWp on huipputehon yksikkö, joka kertoo sen tehon, jonka aurinkovoimala voi tuottaa parhaissa kaikkein optimaalisimmissa olosuhteissa.). Alueen vuosituotanto olisi noin 52-878 GWh luokkaa. Alueelle sijoitettavaa akkuvarastoa on kaavailtu tehon osalta 30 MW:n ja kapasiteetiltaan 60 MWh:n suuruusluokassa.

Osayleiskaava tullaan laatimaan suoraan rakentamista ohjaavana yleiskaavana alueidenkäyttölain 42.1 §:n mukaisesti.

### 3. NYKYTILANNE JA ALUEEN VOIMASSA OLEVAT SUUNNITELMAT

#### 3.1 NYKYTILANNE

Alue on tällä hetkellä pääosin maa- ja metsätalouskäytössä olevaa aluetta. Varsinainen tuleva aurinkopaneelille kaavailtu alue (hankealue) on pääosin peltomaata, mutta siihen sisältyy myös pienialaisia metsäalueita. Kaava-alueella on lisäksi muutamia asuinkiinteistöjä, joiden ympäristöön tulee kaavoituksessa huomioitavaksi erilaiset puskuri/suojavyöhykealueet.

Alueelle sijoittuu lisäksi tiestöä ja kaasulinja. Myös näiden osalta tulee suojavyöhykealueet huomioida suunnittelussa. Myös aluetta sivuavan seututien suojavyöhyke on otettava huomioon suunnittelussa.

#### 3.2 VALTAKUNNALLISET ALUEIDENKÄYTTÖTAVOITTEET - VAT

Valtioneuvosto päätti valtakunnallisista alueidenkäyttötavoitteista 14.12.2017. Päätöksellä valtioneuvosto korvaa valtioneuvoston vuonna 2000 tekemän ja 2008 tarkistaman päätöksen valtakunnallisista alueidenkäyttötavoitteista. Valtioneuvoston päätös tuli voimaan 1.4.2018. Valtakunnalliset alueidenkäyttötavoitteet konkretisoituvat pääasiassa kaavoituksen kautta. Maakuntakaavoituksella on tässä keskeinen rooli.

Nyt vireillä olevaa Heinsuon osayleiskaavahanketta koskevat erityisesti seuraavat tavoitteet:

- *Uusiutumiskykyinen energiahuolto*
- *Terveellinen ja turvallinen elinympäristö*
- *Elinvoimainen luonto- ja kulttuuriympäristö sekä luonnonvarat*

Näistä etenkin valtakunnallisten alueidenkäyttötavoitteiden kohta **3.5 uusiutumiskykyinen energiahuolto** liittyy aurinkovoimaan, joka on uusiutuva energianlähde. Aurinkovoiman hyödyntäminen olisi kannattavaa niin ilmaston kuin myös kansallisen huoltovarmuuden ja omavaraisuuden näkökulmasta. Tavoitteissa todetaan muun muassa seuraavasti:

*Pariisin ilmastopöytäkirjassa ja Euroopan unionissa sovitut ilmasto- ja energiapolitiikan tavoitteet ja toimenpiteet ohjaavat voimakkaasti Suomen ilmasto- ja energiapolitiikkaa. Suomen kansallisten linjausten mukaan uusiutuvan energian osuus energian loppukulutuksesta nousee yli 50 prosenttiin ja energiaomavaraisuus yli 55 prosenttiin 2020-luvulla. Tämän vuoksi alueidenkäytössä on tarpeen varautua uusiutuvan energiatuotannon, erityisesti bioenergian tuotannon ja käytön merkittävään lisäämiseen sekä tuulivoimapotentialin laajamittaiseen hyödyntämiseen. Bioenergian käytön lisääminen asettaa vaatimuksia niihin liittyvien kuljetusten ja varastoinnin toimivuudelle.*

*Yhteysverkostojen ja energiahuollon kannalta oleellista on valtakunnallisten tarpeiden turvaaminen siten, että edistetään toimivaa aluerakennetta ja kansainvälistä kilpailukykyä. Toimintavarma energiahuolto on tärkeä osa kansallista huoltovarmuutta. Luotettava ja mahdollisimman häiriötön energiansaanti on elinkeinoelämän toimintaedellytysten ja kansalaisten arjen sujuvuuden kannalta ensi arvoisen tärkeää. Kantaverkon kehittämiseen kohdennetaan mittavat investoinnit tulevaisuudessa. Alueidenkäytön suunnittelulla on keskeinen merkitys energianhuollon toimivuuden varmistamiseksi tarvittavien voimajohtojen ja kaasuputkien toteuttamismahdollisuuksien varmistamisessa.*

### 3.3 MAAKUNTAKAAVA

#### Yleistä maakuntakaavasta

Maakuntakaava on kartalla esitetty pitkän aikavälin suunnitelma maakunnan yhdyskuntarakenteesta ja alueidenkäytöstä. Siinä sovitetaan yhteen valtakunnalliset ja maakunnalliset alueidenkäyttötavoitteet. Yleispiirteisimpänä kaavana se on ohje kuntien kaavoitukselle ja muulle alueidenkäytön suunnittelulle. Maakuntakaava kattaa yleensä koko maakunnan alueen. Kokonaiskaavoissa käsitellään kaikki maankäyttömuodot, vaihekaavoissa vain tietyt teemat tai tietty alue.

Maakuntakaavat laaditaan maakunnan liitoissa ja kaavat hyväksyy maakuntavaltuusto. Valtuuston hyväksymään kaava-aineistoon kuuluvat kaavakartta sekä kaavamerkinnot ja -määräykset. Selostuksessa perustellaan ja esitellään kaavan ratkaisuja.

Orimattila sijaitsee Päijät-Hämeen maakunnassa ja maakuntakaavan laadinnasta alueella vastaa Päijät-Hämeen liitto.

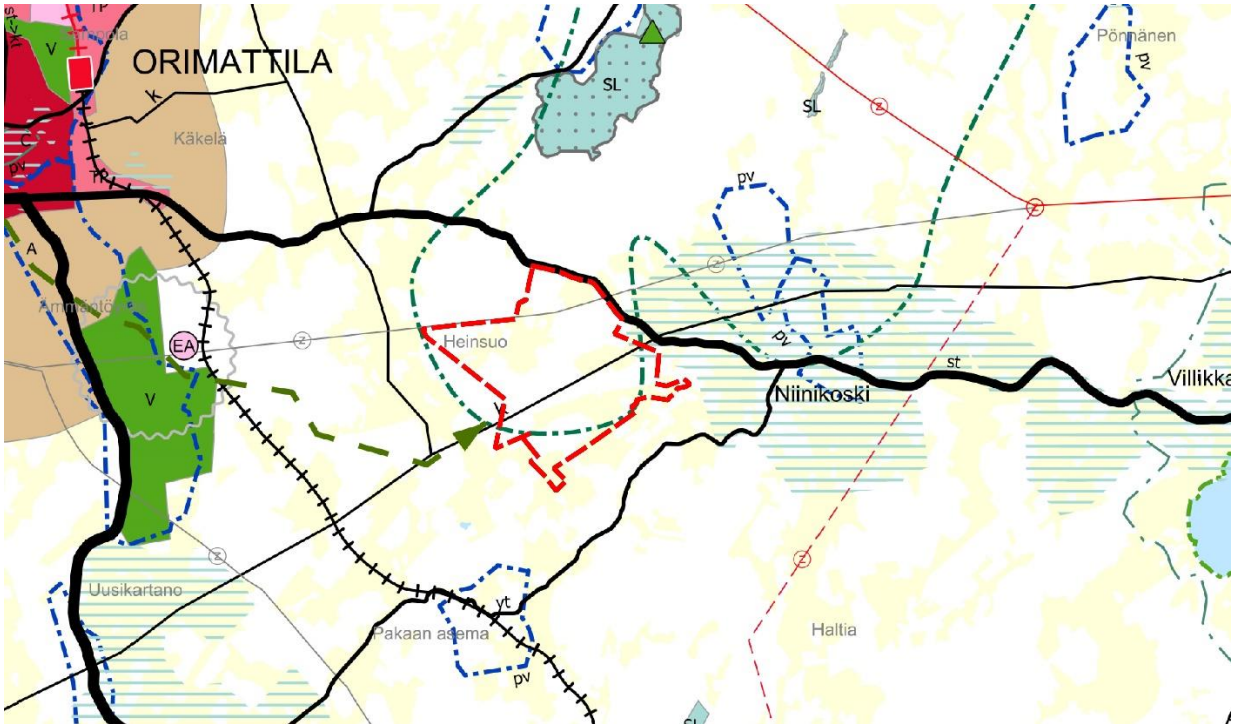
#### Voimassa olevat maakuntakaavat

Orimattilan alueella on voimassa Päijät-Hämeen maakuntakaava 2014, joka on saanut lainvoiman 14.5.2019.

Päijät-Hämeen maakuntakaavan päivitys on vireillä ja se tulee valmistuessaan korvaamaan muut vaihekaavat, paitsi jätteenkäsittelyalueen vaihemaakuntakaavan (2023). Päijät-Hämeen maakuntakaavan 2060 luonnosaineisto on valmistunut ja se on asetettu nähtäville.


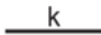


Maakuntakaavaluonnoksessa on suunnittelualueen osalta esitetty seuraavaa: aluetta halkoo pohjoisosistaan voimalinja (z), sekä keskiosistaan maakaasun runkojohto (k). Lisäksi pohjoisessa


kaava-alue rajautuu osittain seututiehen (ST 172). Lisäksi alue kuuluu viherverkoston ydinalueisiin sekä osittain Niinikosken kulttuurimaisema-alueeseen (ma).



Suunnittelualue Päijät-Hämeen maakuntakaavan 2060 luonnoksessa. Suunnittelualueutta osoittaa punainen rajaus kuvan keskellä. Kartta-aineisto: Päijät-Hämeen liitto

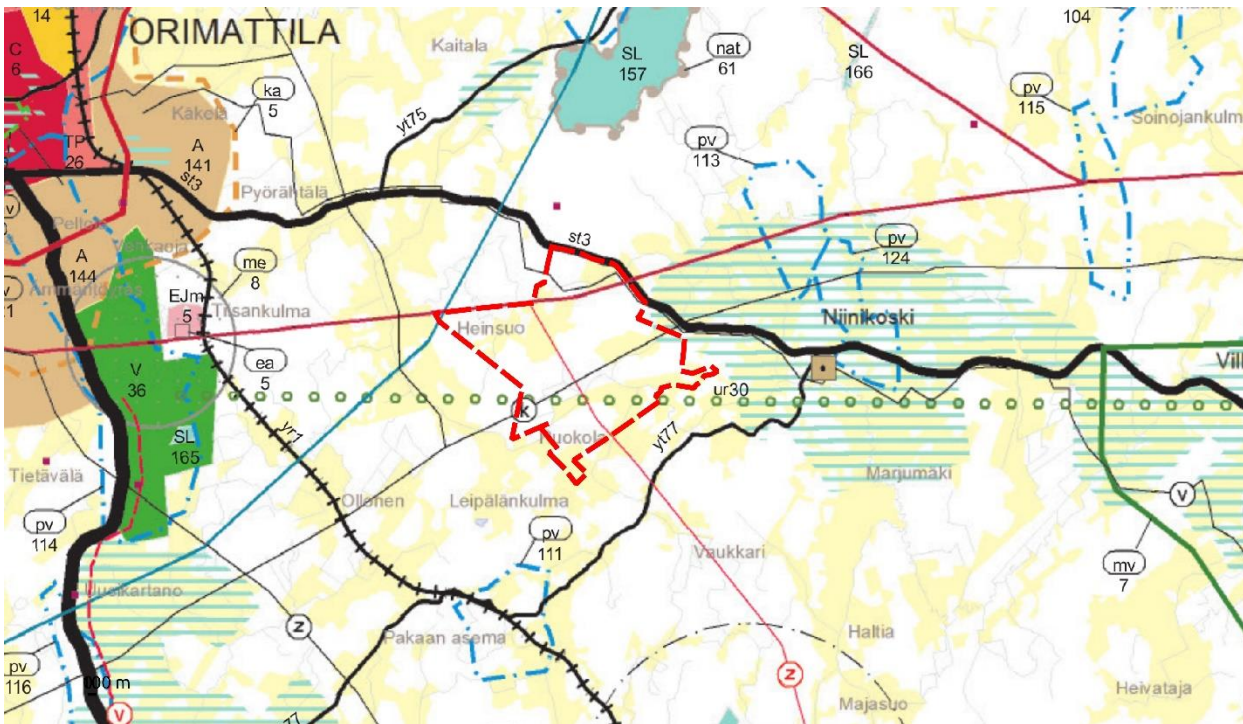
Maakuntakaavan 2060 luonnoksen merkinnät suunnittelualueella:

	Seututie tai pääkatu (st/pk)	Seututiemerkinällä esitetään kuntakeskuksia, merkittäviä liikennettä synnyttäviä kohteita ja kaupunkikeskuksia yhdistävät väylät sekä niitä merkitykseltään vastaavat kadut. Tievalueilla on voimassa MRL 33 §:n mukainen ehdollinen rakentamisrajoitus.
	Kaasuputki/maakaasun runkoputki	Merkinnällä osoitetaan olemassa olevat korkeapaineiset maakaasun siirtoputket. <b>SUUNNITTELUMÄÄRÄYS:</b> Maakaasun siirtoputkien yhteyteen voidaan toteuttaa myös vedyn, tai maakaasun ja vedyn seosten siirtämiseen tarkoitettuja runkoputkia.
	Voimajohto	Merkinnällä osoitetaan olemassa olevat, vähintään 110 kV:n voimajohdot ja olemassa olevissa johtokäytävissä kehitettävät yhteydet.
	Viherverkoston ydinalue	Merkinnällä osoitetaan maakunnallisesti merkittävät laajat, yhtenäiset ja luontoarvoiltaan maakunnallisesti edustavat kokonaisuudet. Alueet ovat osa maakunnan ekologista verkostoa. Merkintä ei estä alueen maa- ja metsätalouskäyttöä tai käyttöä haja-asutusluonteiseen rakentamiseen tai loma-asumiseen. <b>KEHITTÄMISSUOSITUS:</b> Maankäytön suunnittelussa suositellaan kiinnittämään huomioita alueen merkitykseen ekologisten verkoston osana ja välttämään luonnonympäristön pirstomista.

	<p>Maakunnallisesti arvokas maisema-alue tai rakennettu kulttuuriympäristö</p>	<p>Merkinnällä osoitetaan maakunnallisesti arvokkaita maisema-alueita ja maakunnallisesti merkittävät rakennetun kulttuuriympäristön alueet, jotka voivat osin olla päällekkäisiä.</p> <p><b>SUUNNITTELMÄÄRÄYS:</b> Alueiden suunnittelussa on otettava huomioon maisema-alueen ja rakennetun kulttuuriympäristön kokonaisuudet ja ominaislaatu. Alueiden erityispiirteitä tulee vaalia. Maakunnallisesti arvokkaiden alueiden suunnittelun yhteydessä on pyydettävä lausunto ympäristöviranomaiselta ja museoviranomaiselta.</p>
---	--	---


Suunnittelualue on voimassa olevassa maakuntakaavassa pääosin tavanomaista maaseutualuetta, jolle ei ole osoitettu erityistä merkintää. Aluetta halkoo pohjoisostaan sekä pitkittäin, että poikittain *uusi voimalinja (z(u)5, z(p)2)*, sekä keskiosistaan *maakaasun runkojohto (k3)*. Lisäksi pohjoisessa kaava-alue rajautuu osittain *seututiehen (ST 172)* Orimattila-Artjärvi, joka tulee huomioida suunnittelussa. Lisäksi seututietä seurailee *päävesihuoltolinja (v(j)7)* Artjärvi - Orimattila, joka niin ikään tulee huomioida suunnittelun aikana.






Lisäksi suunnittelualue kuuluu osittain Niinikosken *kulttuurimaisema-alueeseen (ma)*. Tämän lisäksi suunnittelualueen eteläosaan sijoittuu yhteystarvemerkinä *ulkoilureitti* välille Orimattila-Artjärvi (*ur30*).



Suunnittelualue Päijät-Hämeen maakuntakaavojen yhdistelmässä. Suunnittelualueita osoittaa punainen raja kuvan keskellä. Kartta-aineisto: Päijät-Hämeen liitto

Maakuntakaavan merkinnät suunnittelualueella:

	<p>Seututie tai pääkatu</p>	<p>Seututiemerkinällä esitetään kuntakeskuksia, merkittäviä liikennettä synnyttäviä kohteita ja kaupunkikeskuksia yhdistävät väylät sekä niitä merkitykseltään vastaavat kadut. Tietalueilla on voimassa MRL 33 §:n mukainen ehdollinen rakentamisrajoitus.</p>
---	-----------------------------	---

	Pääkaasulinja	Merkinnällä osoitetaan maakaasun runkojohdot ja päähaarajohdot. Alueilla on voimassa MRL 33§:n mukainen ehdollinen rakentamisrajoitus.
	Päävesihuoltolinja	Merkinnällä osoitetaan suuret vedensiirtolinjat.
	Uusi voimalinja	Merkinnällä osoitetaan uudet 110 kV:n ja sitä suuremmat johtolinjat. Alueella on voimassa MRL:n 33§:n mukainen ehdollinen rakentamisrajoitus.
	Ohjeellinen ulkoilureitti	Merkinnällä osoitetaan maakunnallisten ulkoilureittien yhteystarpeet taajamien ulkopuolella.  <b>SUUNNITTELUMÄÄRÄYS:</b> Suunnittelussa on turvattava ulkoilureittien toteuttamisedellytykset maakunnallisesti ja seudullisesti toimivana reitistönä, sekä yhteydet virkistysalueisiin. Yksityiskohtaisessa reittisuunnittelussa tulee kiinnittää huomiota olevan tiestön ja poluston käyttömahdollisuuksiin sekä luonnon arvojen säilymiseen suuntaamalla reitit kulutusta kestäville alueille.
	Kulttuuriympäristön tai maiseman kannalta maakunnallisesti arvokas alue	Alueen ominaisuuksia ilmaiseva merkintä, jolla osoitetaan maakunnallisesti arvokkaita maisema-alueita tai maisemanähtävyyksiä ja rakennettuja kulttuuriympäristöjä.  <b>SUUNNITTELUMÄÄRÄYS:</b> Alueen yksityiskohtaisemmassa suunnittelussa, kehittämisessä ja hyödyntämisessä on vaalittava alueen keskeisiä erityispiirteitä ja omaleimaisuutta sekä huomioitava kokonaisuuden kannalta merkittävien maisema- ja kulttuuriympäristöarvojen säilyminen.

### 3.4 OSAYLEISKAAVA

Alueelle ei ole laadittu aiemmin osayleiskaavaa.

### 3.5 ASEMAKAAVA

Alueella ei ole voimassa asemakaavaa.

### 3.6 MUUT MAANKÄYTTÖÄ OHJAAVAT SUUNNITELMAT

MAL-sopimus on maankäytön, asumisen ja liikenteen seudullinen suunnitelma valtion kanssa. Sopimukseen liittyvä kaupunkiseutusuunnitelma tulee laatia erikseen määritellyille kaupunkiseuduille. Orimattila kuuluu Lahden seudun MAL-sopimuksen piiriin. Siihen kuuluvat Orimattilan ja Lahden kaupungin lisäksi Heinolan kaupunki sekä Hollolan, Asikkalan, Kärkölan ja Iitin kunnat.



Kaupunkiseutusuunnitelmalla sovitetaan yhteen seudun yhdyskuntarakenteen, liikennejärjestelmän ja viherrakenteen kehittämisen periaatteet pitkällä aikavälillä. Se ei huomioi kuitenkaan esimerkiksi uusiutuvan energian ja kulttuuriympäristöjen teemoja.

Kaupunkiseutusuunnitelma ei ole oikeusvaikutteinen lainvoimainen kaava, mutta se on hyvä ottaa huomioon yleiskaavaa laadittaessa. Suunnittelualue sijoittuu kaupunkiseutusuunnitelmassa viherverkoston ydinalueeksi osoitetulle alueelle. Suunnittelutyössä olisi tämän mukaisesti suositeltavaa kiinnittää huomiota etenkin ekologisten verkostojen toimivuuteen ja jatkuvuuteen.



Suunnittelualue kaupunkiseutusuunnitelmassa, jossa alue on osoitettu osaksi viherverkoston ydinaluetta. Kartta-aineisto: Päijät-Hämeen liitto.

Kaupunkiseutusuunnitelman merkinnät suunnittelualueella:

	Viherverkosto	Laajat yhtenäiset metsäalueet, ekologisen verkoston ja virkistysverkoston ydinalueet.
	Viheryhteys	Toimivat yhteydet luonnon ydinalueiden välillä.

### 3.6 RAKENNUSJÄRJESTYS

Orimattilan kaupungin rakennusjärjestys on tullut voimaan 1.6.2025. Orimattilan rakennusjärjestyksen määräyksiä on noudatettava, jos oikeusvaikutteisessa yleiskaavassa, asemakaavassa tai Suomen rakentamismääräyskokoelmassa ei ole asiasta toisin määrätty.

### 3.7 KAAVAN POHJAKARTTA

Kaavatyötä varten ei ole tarpeen laatia erillistä pohjakarttaa. Kaavatyön pohjana käytetään maamittauslaitoksen paikkatietomuotoista peruskartta-aineistoa 1: 10 000, tarvittaessa laserkeilausaineistoa ja vektorimuotoista kiinteistöraja-aineistoa.

## 4. KAAVATYÖTÄ KOSKEVAT SELVITYKSET

Kaavatyön tulee perustua riittäviin selvityksiin, jotta on mahdollista arvioida kaavan merkittävät välittömät ja välilliset seuraukset. (Alueidenkäyttölaki 9 §, MRA 1§).

Kaavatyössä voidaan hyödyntää seuraavia jo valmiina olevia selvityksiä:

Päijät-Hämeen maakuntakaavaa 2060 sekä kaupunkiseutusuunnitelmaa varten laaditut selvitykset. Selvityksiä on laadittu monista aihepiireistä, mutta tätä kaavatyötä koskettavat erityisesti seuraavat selvitykset:

- Viherverkostotarkastelu 2021, Päijät-Hämeen liitto
- Päijät-Hämeen kulttuuriympäristöselvitys 2024 MARY 2, Lahden museot
- Päijät-Hämeen maakunnallisesti arvokkaiden maisema-alueiden selvitys, Raportti ja kohdekortit 2025, Ramboll
- Päijät-Hämeen liitto, Uusiutuva energian tarkastelut; Ramboll 2025

Lisäksi Päijät-Hämeen maakuntakaavaa 2060 varten on parhaillaan laadinnassa Virkistysalueselvitys 2024, jonka tuloksia voidaan hyödyntää työn edetessä.

Kaavatyötä varten on laadittu tai laaditaan seuraavat selvitykset (ks. kaavaselostuksen liitteet):

- Arkeologinen selvitys, raportointi 30.1.2026
- Luontotyytit ja kasvillisuus selvitys
  - Maastotyöt kevät -kesä 2025, raportointi 24.10.2025
- Liito-oravaselvitys
  - Maastotyöt kevät -kesä 2025, raportointi 10.10.2025
- Lepakkoselvitys
  - Maastotyöt kesä 2025, raportointi 28.10.2025
- Linnustoselvitys
  - Maastotyöt kevät -kesä 2025, raportointi 10.10.2025
- Kirjoverkkoperhosselvitys
  - Maastotyöt kevät -kesä 2025, raportointi 10.10.2025
- Maisemaselvitys
  - maastotyöt kesä 2025, raportointi 20.10.2025 (luonnos)
- Pintavesiselvitys, raportointi 20.10.2025
- Geotekninen selvitys, raportointi 21.10.2025
- Havainnekuvat
- Maisemointikuvat (ehdotusvaiheessa)
- Hiilitase (ehdotusvaiheessa)

Selvityksiä täydennetään vielä kevään ja kesän 2026 aikana kaavan välialueiden osalta.

Hankkeen yhteydessä on selvitetty myös erillisen ympäristövaikutusten arvioinnin eli YVA-menettelyn tarve yhteysviranomaiselta. Hämeen ELY-keskus antoi lausunnon 1.12.2025. Lausunnon mukaan Hämeen ELY-keskus ei näe tarpeelliseksi käynnistää hankkeesta YVA-lain 13 §:n mukaisen päätöksen laatimista arviointimenettelyn soveltamisesta yksittäistapauksessa. Arvion mukaan Orimattilan Toiskan aurinkovoimahankkeesta ei aiheudu hankkeen sijainti,

ominaisuudet ja vaikutusten luonne huomioiden sellaisia merkittäviä ympäristövaikutuksia, jotka olisivat rinnastettavissa YVA-lain 3 §:n 1 momentissa tarkoitettujen hankkeiden vaikutuksiin.

## 5. YLEISKAAVAN VAIKUTUSTEN ARVIOIMINEN

### Alueidenkäyttölaki 9 § Vaikutusten selvittäminen kaavaa laadittaessa

*”Kaavan tulee perustua kaavan merkittävät vaikutukset arvioivaan suunnitteluun ja sen edellyttämiin tutkimuksiin ja selvityksiin. Kaavan vaikutuksia selvitettäessä otetaan huomioon kaavan tehtävä ja tarkoitus. Kaavaa laadittaessa on tarpeellisessa määrin selvitettävä suunnitelman ja tarkasteltavien vaihtoehtojen toteuttamisen ympäristövaikutukset, mukaan lukien yhdyskuntataloudelliset, sosiaaliset, kulttuuriset ja muut vaikutukset. Selvitykset on tehtävä koko siltä alueelta, jolla kaavalla voidaan arvioida olevan olennaisia vaikutuksia.”*

Kaavamuutoksen eri vaiheissa pyritään selvittämään kaavaratkaisun tulevia vaikutuksia ja merkittävyyttä sekä mahdollisten kielteisten vaikutusten minimoimista. Erityistä huomiota kiinnitetään seuraaviin vaikutuksiin:

1. Vaikutukset yhdyskuntarakenteeseen
  - toimintojen sijoittuminen yhdyskuntarakenteeseen
  - vaikutukset kaupunkiseutusuunnitelmaan
2. Taloudelliset vaikutukset
  - yhdyskuntatekniikka
  - rakentaminen
  - uusitutvat energiamuodot yhteiskunnassa
3. Vaikutukset ympäristöön
  - vaikutukset luontoarvoihin ja luonnon monimuotoisuuteen
  - vaikutukset metsäalueeseen ja maisemaan
  - ilmastovaikutukset, hiilijalanjälki ja uusiutuvan energian tuotanto
4. Liikenteelliset vaikutukset
  - vaikutukset seututiehen
  - alueelle suuntautuvat kulkuyhteydet
5. Sosiaaliset vaikutukset
  - alueen elinolosuhteet
  - turvallisuus ja viihtyisyys
  - virkistyskäyttö ja reitit
6. Yhteisvaikutukset
  - lähialueen muut hankkeet

*Kaavan laajempia vaikutuksia arvioidessa otetaan huomioon myös viereinen Vähä-Sorrilan aurinkoenergian tuotantohanke, joka sijoittuu seututien toiselle puolelle. Hankkeiden vaikutuksia lähialueelle ja osallisille tarkastellaan myös kokonaisuutena. Vaikutukset voivat kohdistua lähinnä liikkumiseen ja erilaisiin virkistystarpeiden ja viheryhteyksien verkoston yhtenäisyyteen. Lisäksi on tunnistettavissa mahdollisia yhteisvaikutuksia maisema- ja kulttuuriympäristöarvoihin sekä infra/energiaverkkoihin.*

## 6. OSALLISET

Osallisia ovat kaikki, jotka kokevat kuuluvansa kaavan vaikutuspiiriin. Näistä mainittakoon mm. seuraavat:

### Asukkaat, yritykset ja yhdistykset

- kunnan jäsenet
- suunnittelualueen ja lähialueiden asukkaat, maanomistajat sekä työntekijät
- kylätoimikunnat, yhdistykset yms.
- Kymenlaakson sähkö oy
- Fingrid
- alueen yksityistiekunnat
- Orimattilan vesi Oy

### Luottamuselimet ja kaupungin organisaatio

- Orimattilan elinvoimatoimiala

### Viranomaiset

- Lupa- ja valvontavirasto
- Kaakkois-Suomen elinvoimakeskus
- Päijät-Hämeen liitto
- Lahden museot (alueellinen vastuuviranomainen)
- Päijät-Hämeen pelastuslaitos
- Päijät-Hämeen ympäristöterveys

## 7. YHTEYSTIEDOT

<p>Orimattilan kaupunki Elinvoimatoimiala Kaupungintalo 2. krs. Erkontie 9 Postiosoite PL 46, 16301 Orimattila</p> <p><a href="http://www.orimattila.fi">www.orimattila.fi</a></p> <p>kaavoituspäällikkö Suvi Lehtoranta p. 040 515 5183</p> <p><a href="mailto:etunimi.sukunimi@orimattila.fi">etunimi.sukunimi@orimattila.fi</a> kaupungin kirjaamo: <a href="mailto:kirjaamo@orimattila.fi">kirjaamo@orimattila.fi</a></p>	<p>Kaavan laatija: Karttaako Oy /kaavoitusins. Hanna Nirkko Mikkelin yliopistokeskus Lönnrotinkatu 7 50100 Mikkeli</p> <p>p. 045 2533454 <a href="mailto:etunimi.sukunimi@karttaako.fi">etunimi.sukunimi@karttaako.fi</a></p>
<p>Tietoja kaavasta on saatavilla edellä mainituilta henkilöiltä.</p> <p>Palaute hankkeesta ja osallistumis- ja arviointisuunnitelmasta sähköpostilla tai postitse Orimattilan kaupungin kirjaamoon.</p>	

## 8. OSALLISTUMISEN JA VUOROVAIKUTUKSEN JÄRJESTÄMINEN

### **Päätökset**

Osallistumis- ja arviointisuunnitelma: kaavoituspäällikön viranhaltijapäätös

Valmisteluvaihe eli kaavaluonnos: elinvoimavaliokunta + Kaupunginhallitus

Kaavaehdotus: elinvoimavaliokunta + kaupunginhallitus

Kaavan hyväksyminen: elinvoimavaliokunnan ja hallituksen kautta kaupunginvaltuusto

Muutoksenhaku: Hämeenlinnan hallinto-oikeus

### **Viranomaiset**

Kaavahankkeesta käydään viranomaisneuvottelu viranomaisten kanssa aloitusvaiheessa sekä tarvittaessa ehdotusvaiheessa alueidenkäyttölain (AKL) 66 § ja maankäyttö – ja rakennusasetuksen (MRA) 18 § mukaisesti. Kaavatyön aikana on mahdollisuus järjestää myös tapauskohtaisesti työneuvotteluja.

Kaavaluonnoksesta- ja ehdotuksesta pyydetään lausunnot viranomaisilta. Orimattilan elinvoimakeskuksen sisällä varataan lausunnonantomahdollisuus yhdyskuntatekniikalle, rakennusvalvonnalle sekä ympäristönsuojelulle.

Hyväksymisaineisto lähetetään tiedoksi Lupa- ja valvontavirastoon. Voimaantullut kaava-aineisto toimitetaan Päijät-Hämeen liittoon sekä Maanmittauslaitokseen ja lisäksi voimaantulosta tiedotetaan mm. kaupungin rakennusvalvontaa sekä Lupa- ja valvontavirastoa ja Kaakkois-Suomen elinvoimakeskusta.

### **Kaavan aloitus- ja valmisteluvaihe**

Kaava kuulutetaan vireille kaupungin ilmoitustaululla, kotisivuilla sekä paikallislehdissä Orimattilan Sanomat ja ESS Viikko. Osallistumis- ja arviointisuunnitelma (OAS) asetetaan nähtäville samalla kuulutuksella. Vireilletulon yhteydessä järjestetään yleisötilaisuus, jonka ajankohdasta ilmoitetaan kuulutuksella sekä kaava-alueen maanomistajille postitettavalla kirjeellä. Kirjeessä tiedotetaan samalla myös kaavan vireilletulosta ja OAS:n nähtävilläolosta. Lisäksi hanketoimija järjestää asukaskyselyn vireilletulon ja valmisteluvaiheen aikana.

Kaavaluonnos valmistellaan kaavan tavoitteiden ja alueesta laadittujen selvitysaineistojen perusteella. Siinä huomioidaan myös kaavan vireilletulon aikana saapunut palaute ja lausunnot viranomaisilta.

Kaavan valmisteluaineisto (luonnos) asetetaan nähtäville. Eri viranomaisilta ja yhteisöiltä pyydetään lausunto. Toinen yleisötilaisuus järjestetään valmisteluaineiston nähtävilläolon aikana. Kaavan valmisteluaineiston nähtävilläolosta ja yleisötilaisuudesta ilmoitetaan kuulutuksella sekä kaava-alueen maanomistajille postitettavalla kirjeellä. Osalliset voivat antaa kirjallista palautetta kaavaluonnoksen sisällöstä nähtävilläolon loppuun saakka. Saapuneet mielipiteet liitetään koostettuna kaava-aineistoon. Koosteeseen sisältyy vastaus, miten palaute on huomioitu kaavaehdotusta valmisteltaessa.

Kaavan valmistelu eli luonnosvaihe on osallisten näkökulmasta tärkeä suunnitteluvaihe, sillä suunnitelmat eivät vielä ole lopullisia ja muutoksia on mahdollista tehdä helposti.

### **Kaavan ehdotusvaihe**

Kaavaehdotus laaditaan valmisteluvaiheesta saadun palautteen pohjalta. Elinvoimavaliokunta käsittelee ensin kaavaehdotuksen, jonka jälkeen kaupunginhallitus päättää kaavaehdotuksen nähtävillä asettamisesta (30 vrk). Nähtävilläolosta ja tarvittaessa järjestettävästä yleisötilaisuudesta ilmoitetaan kuulutuksella sekä kaava-alueen maanomistajille postitettavalla kirjeellä.

Kaavaehdotuksen ollessa julkisesti nähtävillä voi osallinen tehdä kaavasta kirjallisen muistutuksen. Eri viranomaisilta ja yhteisöiltä pyydetään lausunnot. Kaavan laatija käsittelee jätetyt muistutukset ja lausunnot sekä laatii vastineet näihin.

Mikäli kaavaehdotukseen tehdään muistutusten ja lausuntojen pohjalta oleellisia muutoksia, muokattu ehdotus tulee asettaa uudelleen nähtävillä.

### **Kaavan hyväksyminen**

Kaupunginvaltuusto hyväksyy kaavan sekä vastineet annettuihin lausuntoihin ja muistutuksiin. Kaavan hyväksymispäätöksestä ilmoitetaan niille, jotka ovat sitä kaavaehdotuksen nähtävillä ollessa kirjallisesti pyytäneet. Hyväksymispäätöksestä voi valittaa Hämeenlinnan hallinto-oikeuteen ja hallinto-oikeuden päätöksestä voi hakea valituslupaa korkeimmalta hallinto-oikeudelta.

Mikäli hyväksymispäätöksestä ei valiteta, kaava tulee lainvoimaiseksi ja siitä kuulutetaan erikseen.

## **9. AIKATAULU**

Alla on esitetty kaavahankkeen viitteellinen aikataulu, joka voi muuttua hankkeen edetessä.

Vireilletulo	syksy 2025
Valmisteluvaihe	alkuvuosi 2026
Ehdotus	loppukesä 2026
Hyväksyminen	syksy 2026

Orimattila, Heinsuon osayleiskaava

## **Viranomaisneuvottelun muistio**

10.11.2025, klo 10.30 – 12.00 (Teams)

### **Osallistujat:**

Sanna Suokas, Hämeen ELY-keskus  
Maria Reiman, Hämeen ELY-keskus  
Topias Rantanen, Uudenmaan ELY-keskus (liikenne)  
Tommi Aaltonen, Uudenmaan ELY-keskus (liikenne)  
Kaisa Torri, Päijät-Hämeen liitto  
Satu Taivaskallio, Lahden museot  
Esko Tikkala, Lahden museot  
Kimmo Kyllönen, Lahden museot  
Raila Viljamaa, Päijät-Hämeen pelastuslaitos  
Mika Rouhiainen, Päijät-Hämeen ympäristöterveys  
Suvi Lehtoranta, Orimattilan kaupunki  
Heikki Pitkänen, Orimattilan kaupunki  
Olga Boustani, Solmar Consulting Oy  
Hanna Nirkko, Karttaako Oy  
Jarmo Mäkelä, Karttaako Oy  
Susanna Mäkelä, Karttaako Oy

### **1. Kokouksen avaus**

Suvi Lehtoranta avaa kokouksen.

### **2. Hanketoimijan esittely**

Olga Boustani esittelee hanketta ja Solmar Consulting Oy:ta, joka toimii yhdessä Korkia Oy:n kanssa. Hanke käynnistyi kesällä mutta hankealue kasvoi vielä kesän jälkeen. Selvityksiä on tehty tänä vuonna ja moni on valmistunut tai luonnosvaiheessa. Kaavoitus on nyt käynnistymässä. Olga Boustani poistuu esittelyn jälkeen.

### **3. Järjestäytyminen ja osallistujien esittäytymiset**

Sanna Suokas valitaan puheenjohtajaksi ja Susanna Mäkelä laatii muistion. Osallistujat esittäytyvät.

### **4. OAS:man ja selvitysten esittely**

Hanna Nirkko esittelee alustavan OAS:man ja selvityksiä. Varsinainen hankealue elää vielä ja on selvästi kaava-aluetta pienempi.

### **5. Viranomaisten kommentit**

Raila Viljamaa: Viime viikolla oli palaveri hankkeen kanssa. Alueen pitää olla tavoitettavissa kahdesta eri suunnasta raskaalla ajoneuvolla. Akkuvaraston lähelle pitää päästä pelastusajoneuvolla. Jos on pohjavettä niin pitää harkita sammuusjäteveden talteenottoa tulipalovaaran takia. Alue on aika kaukana (30min matka sinne pelastuslaitoksella).

Sanna Suokas: ELY ei lausu erikseen OAS:masta, vaan kommentit tulee neuvottelussa. Hyvä että kaava-alue on laajempi kuin hankealue. Tavoitteissa on hyvin kirjattu yhteensovittamisen tarpeet: maa- ja metsätalous, asuminen, liikkuminen, luontoarvot. OAS:massa on mainittu AKL 42.1 §, mutta tarkoitetaan ilmeisesti 44 §? On olemassa riskejä, jos on tarkoitus laatia 44 § mukaan ja sallia suora luvitus rakentamisluvalla. Kyseinen pykälä ei ole pääsääntöisesti tarkoitettu tämän mittaluokan hankkeisiin, vaan asuinrakentamiseen ja mittakaavaltaan ja ympäristövaikutuksiltaan maaseudulle soveltuvaa työpaikka- ja palvelurakentamista varten. AKL-muutosluonnoksessa on huomioitu aurinkovoimalat pykälissä 70 § Yleiskaava aurinkovoimalan

rakentamisluvan perusteena ja 71 § Aurinkovoimarakentamista koskevan yleiskaavan erityiset sisältövaatimukset. Ei tiedetä vielä millaisena pykälät tulevat voimaan ja millä aikataululla uusi laki tulee. AKL muutosluonnoksen siirtymäsäännökset (126 §) on huomioitava: jos kaavaehdotus tulee nähtäville ennen uutta lakia, niin kaavaa laadittaessa ja hyväksyttäessä noudatetaan vielä nykyistä lakia. Jos taas halutaan hyödyntää uusia pykälä, niin ehdotusta ei kannata asettaa nähtäville ennen uutta lakia. Maakuntakaava ja Lahden kaupunkiseutusunnitelma on huomioitu OAS:massa. Teknisiä verkostoja on aika paljon alueella. Kaupunkiseutusunnitelman sisältöä voisi avata vähän enemmän. On selvitetty todella paljon hankealueella, mutta kaava-alue on paljon isompi. Huolehdittava, että koko kaava-alueelta on saatavilla tarvittavat lähtötiedot. Liikenteen osalta selvitykset puuttuvat (Uudenmaan ELY kommentoi). Vaikutusten arvioinnissa on huomioitava laajemmin luonnon monimuotoisuus ja ekologinen verkosto sekä alueen elinolosuhteet ja rakennettu ympäristö lähistöllä. Yhteisvaikutukset Vähä-Sorrilan kanssa on hyvä ottaa huomioon. Osalliset ja vuorovaikutuksen järjestäminen on tuotu hyvin esille. Aikataulu vaikuttaa kunnianhimoiselta.

Maria Reiman: Kattavat luontoselvitykset on tehty, mutta hankealueen raja-alue on elänyt. Kaiken muuttuvan maankäytön alueelta ei siis ole selvityksiä, mm. kolmas erillinen alue etelässä, jossa on vielä lähteitä. Muutama lakikohde löytyy: valkolehdokki ja kirjojokkoperhonen. Niille on osoitettava suojaavat kaavamerkinnät ja suojavyöhykkeet. Ekologinen verkosto (MAL, viherverkostotarkastelu) on huomioitava, etenkin pohjois-eteläsuuntainen yhteys. Yhdessä Vähä-Sorrilan hankkeen kanssa tulee pitkä este, jota voisi lieventää ekologisilla käytävillä. Siniviheryhteyksien huomiointi on hyvä keino lieventää vaikutuksia, ja lisäksi alueen rehevät kohdat ja lehtolaidut suositeltavaa huomioida osana ekologista verkostoa. Pellolle rakentaessa ei mittavia lisäselvityksiä tarvita. Metson mahdollinen soidinalue löytyy alueelta; jos se jätetään maankäytön ulkopuolelle, niin ei tarvitse selvittää lisää. Soidinpaikoilla on korostunut arvo osana tunnistettuja ekologisista verkostoista.

Tommi Aaltonen: Kaava-alue rajautuu seututiehen 172. On tärkeää selvittää vaikutukset liikenneturvallisuuteen. Tiellä 172 on 20 m suoja-alue keskiviivasta eli sille alueelle ei saa tulla mitään rakenteita. Heijastusvaikutukset on huomioitava, aiheuttavatko paneelit häikäisyä maantien käyttäjille? Riistaeläimet ja mahdollinen aitaus on myös otettava huomioon, ettei tule uusia vaaranpaikkoja maantielle. Kulku alueelle tapahtuisi lähtökohtaisesti olemassa olevien liittymien kautta. Liikennevaikutusten arviointi tulisi sisältyä kaavaan: millaisia määriä liikennettä rakentamisaikana? Yhteisvaikutukset on hyvä nostaa esille.

Topias Rantanen: Onko liittymäasioita vielä selvitetty? Kahdesta suunnasta tulisi olla liittymät pelastuslaitokselle.

Kaisa Torri: Maakuntakaavatilanne on asianmukaisesti kuvattu. Maakuntakaavaluonnos on ollut nähtävillä ja sen uusia merkintöjä voisi tuoda esille myös. Kaupunkiseutusunnitelman ja viherverkoston ydinalue ovat myös uudessa maakuntakaavassa mukana. Maakuntakaavaa varten on tehty rakennetun kulttuuriympäristön selvitys, jossa lähistöllä sijaitsevat Niinikosken maisema-alue ja vähän kauempana Niinikosken kylän rakennettu kulttuuriympäristöalue.

Satu Taivaskallio: Maisemaselvitys vaikuttaa laadukkaalta. Havainnekuvat ovat tärkeitä vaikutusten arvioinnissa. Lähtöaineistossa ei ollut mukana maakuntakaavan selvitys MAMA2024. Museo lausuu OAS:massa vielä erikseen.

Esko Tikkala: Kaava-alue on selvitysalueita isompi ja koko aluetta ei ole selvitetty. Painopisteen tulisi olla muuttuvassa maankäytössä. Iso osa on epäpotentialista aluetta, mutta laajempi aluerajaus on otettava huomioon (ainakin tiet, kaapelit yms. suunnittelualueen osien välillä). Selvitys on kuitenkin oikeaoppisesti laadittu.

Mika Rouhiainen: Akkuja ja muuntamorakenteita on tulossa, niiden sijoittelua on pohdittava. Pohjavesiasiat on selvitettävä. Usein jäähdytykseen liittyy meluasioita, eli sijoittelun tulisi tapahtua kauemmas asutuksesta. Osallisten listasta puuttuu vesihuoltolaitos, jonka runkoputkia kulkee tiealueen lähellä. Heiltä voisi pyytää lausunnon ja kysyä, onko putkille muita suunnitelmia.

Suvi Lehtoranta: Keskustelua on käyty hankealueen ja kaava-alueen rajasta. Poliittisilta päättäjiltä on tullut ihmettelyä: onko kysytty lupaa hankealueen ulkopuolisilta maanomistajilta? Kaupungilla on kaavoitusmonopoli, mutta nyt ollaan astumassa yksityisen tontille laatimalla yleiskaavaa ensimmäistä kertaa. Vaikka ei tulisi muutoksia esim. M-alueille, niin miten huomioidaan mahdolliset selvityksissä löytyvät luontoarvot tms. ja vaikuttavatko ne maanomistajiin?

#### **6. YVA -menettelyn tarve**

Sanna Suokas: Hanketoimijan tulee lähettää kirjallinen pyyntö ELY-keskuksen kirjaamoon sähköpostitse (kysely YVA:n tarpeesta).

#### **7. Valtion aluehallinnon uudistuksen vaikutukset prosessissa**

ELY-keskukset lakkaavat vuodenvaihteessa ja tilalle tulevat elinvoimakeskukset sekä lupa- ja valvontavirasto. Molempia kannattaa hankkeessa kuulla. Suunnittelualue kuuluu jatkossa Kaakkois-Suomen alueeseen. Kaavalausunnot antaa lupa- ja valvontavirastosta. Elinvoimakeskukselle kuuluvat alueidenkäytön ja liikenteen edistämistehtävät. Tehtävänjaot ovat vielä vähän avoinna. Päivitys on tehtävä OAS:maan vuodenvaihteen jälkeen.

#### **8. Muut asiat**

Muita asioita ei noussut esille. Pidetään jatkossa tarvittaessa lisää työneuvotteluita.

#### **9. Kokouksen päättäminen**

Kokous päätetään noin klo 11.35.