



# A220 Tuuliharjantien asemakaava OSALLISTUMIS- JA ARVIOINTISUUNNITELMA

Hyväksytty 23.06.2026



## A220 Tuuliharjantien asemakaava

Asia 463/10.02.03/2026

### **Kaavan laatijat**

Kaavoitusinsinööri Heikki Pitkänen

044 7813 624

Kaavoituspäällikkö Suvi Lehtoranta

040 5155 183

### **Yhteystiedot**

Orimattilan kaupunki, elinvoimatoimiala

Kaupungintalo 2. krs. Erkontie 9

Postiosoite PL 46, 16301 Orimattila

[www.orimattila.fi](http://www.orimattila.fi)

### **Kaavatyössä mukana:**

Kunnallistekniikan päällikkö Ari-Pekka Rajaranta

044 781 3745

Sähköpostiosoitteet: [etunimi.sukunimi@orimattila.fi](mailto:etunimi.sukunimi@orimattila.fi)

Palaute: [kirjaamo@orimattila.fi](mailto:kirjaamo@orimattila.fi)

*Osallistumis- ja arviointisuunnitelmassa kerrotaan, miten osalliset voivat osallistua ja vaikuttaa asemakaavan laadintaan sekä miten asemakaavan vaikutuksia on tarkoitus arvioida. Lisäksi tässä suunnitelmassa esitetään pääpiirteittäin kaavatyön tarkoitus ja tavoitteet sekä kaavatyön lähtötilanne ja kaavan laadinnan eri työvaiheet.*

Osallistuminen ja vaikutusten arviointi suunnitellaan jokaista kaavaa varten erikseen. Tämä suunnitelma on laadittu Tuuliharjantien asemakaavan laatimiseksi.

Alueidenkäyttölain 63 §:ssä säädetään osallistumis- ja arviointisuunnitelman laatimisesta. Osallistumis- ja arviointisuunnitelma (OAS) on virallinen asiakirja, joka määrittelee kaavan valmistelussa ja kaavan vaikutusten arvioinnissa noudatettavat osallistumisen ja vuorovaikutuksen periaatteet ja tavat sekä kaavan vaikutusten arvioinnin menetelmät.

Osallistumis- ja arviointisuunnitelma on nähtävillä koko kaavatyön ajan Orimattilan kaupungin kaavoitustoimessa sekä kunnan internet-sivuilla. Suunnitelmaa voidaan päivittää tarpeen mukaan työn edetessä.

## SISÄLLYSLUETTELO

<b>ASEMAKAAVAN PERUSTIEDOT .....</b>	<b>4</b>
<b>SUUNNITTELUN LÄHTÖKOHDAT .....</b>	<b>5</b>
<b>OSALLISTUMINEN SUUNNITTELUUN .....</b>	<b>8</b>
Aloitus- ja valmisteluvaihe .....	8
Ehdotusvaihe .....	9
Hyväksymisvaihe.....	9
<b>TIEDOTTAMINEN .....</b>	<b>9</b>
<b>SELVITETTÄVÄT VAIKUTUKSET .....</b>	<b>9</b>
<b>KAAVAHANKKEEN AIKATAULU .....</b>	<b>9</b>



# ASEMAKAAVAN PERUSTIEDOT

## Suunnittelualan sijainti

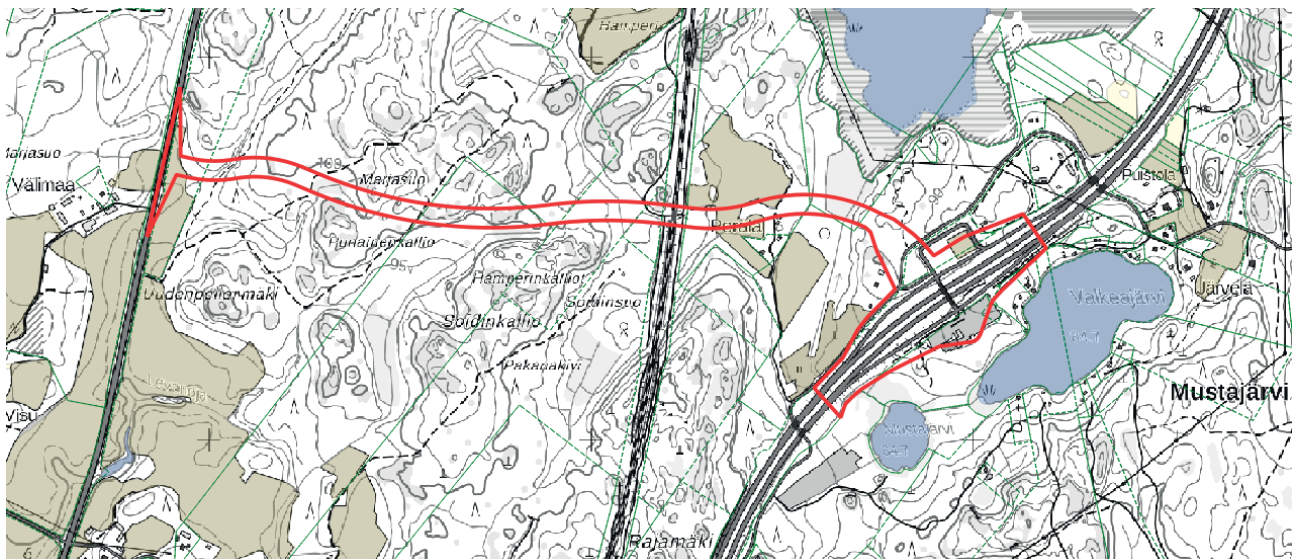
Suunnittelualue sijaitsee Orimattilan Tuuliharjassa, alkaen VT4 eritasoliittymästä/Tuuliharjan liikenneaseman läheisyydestä jatkuen länteen Vanhalle Helsingintielle asti. Mäntsälän (ja Uudenmaan) rajalle on matkaa reilu viisi kilometriä, Lahden keskustaan noin 19 km.

Suunnittelualueen koko on kaavatyön käynnistyessä noin 23 hehtaaria. Kaava-alueen rajaus tarkentuu työn edetessä.

Asemakaavamuutos koskee ainakin seuraavia kiinteistöjä:

- |                  |            |
|------------------|------------|
| • 560-406-4-6    | Orimattila |
| • 560-406-4-14   | Yksityinen |
| • 560-406-9-11   | Yksityinen |
| • 560-406-11-9   | Yksityinen |
| • 560-406-12-3   | Yksityinen |
| • 560-406-13-4   | Yksityinen |
| • 560-407-18-5   | Valtio     |
| • 560-407-18-17  | Yksityinen |
| • 560-407-18-18  | Yksityinen |
| • 560-407-18-29  | Valtio     |
| • 560-407-18-33  | Yksityinen |
| • 560-407-18-34  | Yksityinen |
| • 560-407-18-38  | Yksityinen |
| • 560-407-18-42  | Orimattila |
| • 560-408-10-129 | Yksityinen |
| • 560-871-1-1    | Valtio     |
| • 560-895-2-1    | Valtio     |
| • 560-895-2-2    | Valtio     |

Suunnittelualueen alustava rajaus maastokartalla



A220 OSALLISTUMIS- JA ARVIOINTISUUNNITELMA



Suunnittelualueen sijainti opaskartalla

## Kaavoitustehtävän määrittely ja tarkoitus

Asemakaavan tarkoituksena on mahdollistaa Tuuliharjan palveluliittymän muuttaminen eritasoliittymäksi ja uuden katuyhteyden rakentaminen Vanhalle Helsingintielle asti. Katuyhteys on tarpeen alueen kehittämiseksi yleiskaavan mukaisesti teollisuus-, logistiikka-, ja palvelualueeksi. Tässä kaavassa varataan alueet vain tie- ja katurakentamista varten, tontteja tai rakennusoikeuksia ei määritellä.

Valtatiellä varataan alueet eritasoliittymän tarpeisiin. Tuuliharjantien katualueella varataan riittävän leveä alue raskaan liikenteen tarpeisiin soveltuvalle pääkadulle, sekä jalankulun ja pyöräilyn mahdollistavalle väylälle. Mitoituksessa tullaan huomioimaan kuivatuksen ja maastoleikkausten vaatima ala. Maantielle varataan riittävän leveä liittymäalue turvallisen T-liittymän toteuttamiseksi. Tuuliharjan liikennepalvelualueen tarvitsemat liikenne- ja ratkaisut otetaan tarpeellisin osin mukaan kaavaan.

## SUUNNITTELUN LÄHTÖKOHDAT



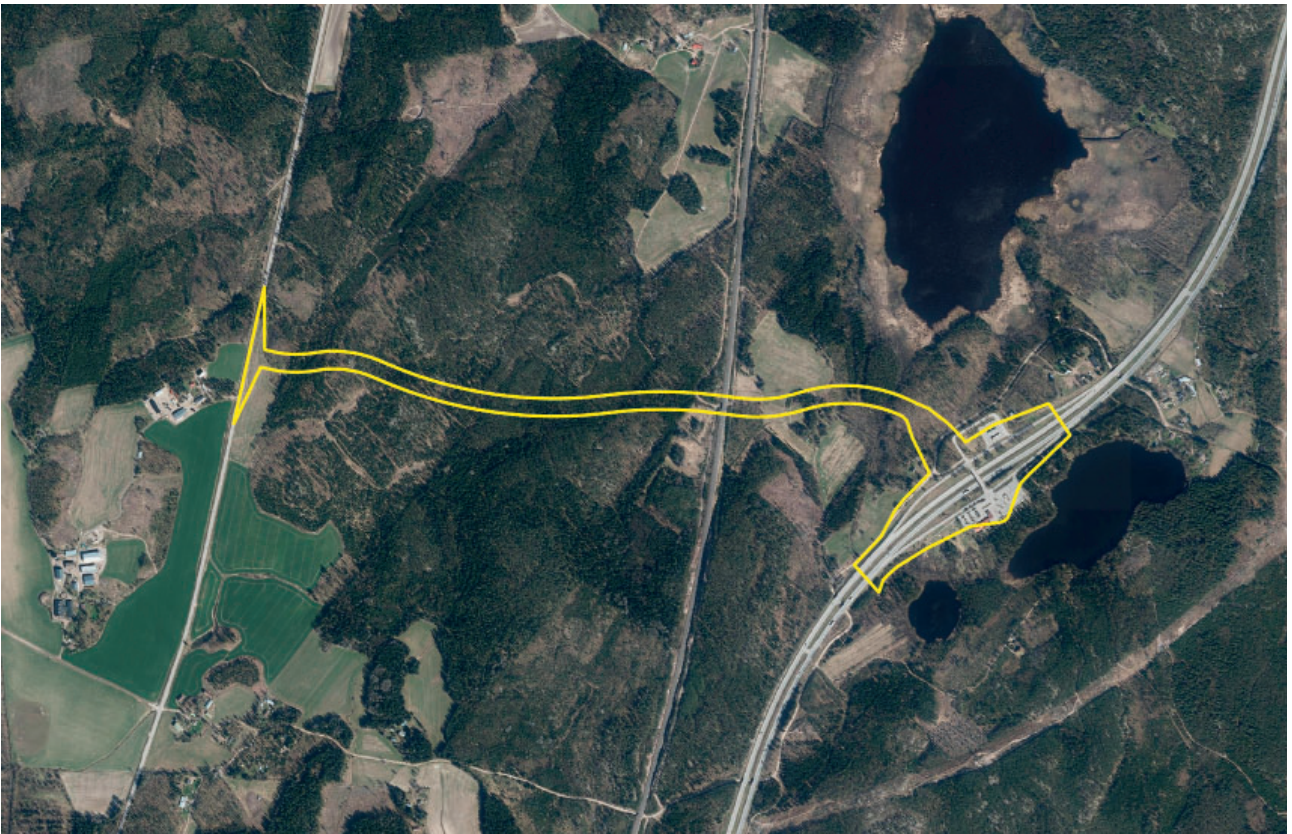
Kerava-Lahti oikorata kallioleikkauksessa

### Nykytilanne

Tuuliharjan liittymä on rakennettu liikenteen palvelualueen käyttöön. Valtatien molemmin puolin on pysäköintialueita. Varsinaiset palvelut ja polttoaineiden jakelu ovat valtatie itäpuolella. Ympärillä on kolme pientä järveä, joista pohjoispuolinen Tekemäjärvi on suojeltu linnustollisesti arvokkaana.

Valtatiellä ajaa noin 22 900 ajoneuvoa vuorokaudessa, josta raskasta liikennettä noin 2000 ajoneuvoa. Maantie 140 kulkee valtatie länsipuolella noin kahden kilometrin päässä. Välissä kulkee vuonna 2006 avattu Kerava-Lahti oikorata. Maasto Tuuliharjan liittymän ja maantien välillä on pääasiassa rakentamatonta maa- ja metsätalousaluetta. Tuuliharjan koillispuolella on harvaa asutusta ja Valkeajärven rannoilla kesäasutusta. Suunnitellun Tuuliharjantien varrella on kaksi vanhaa tilakeskusta, mutta ei asutusta. Maantien länsipuolella on asutusta ja hirsirakentamisen yritys Lehmuskorven Mökit.

Suunnittelualue ortokuvalla 2023



## Maakuntakaava

Päijät-Hämeen maakuntakaavassa 2014 Tuuliharjan liittymä on osoitettu uudeksi eritasoliittymäksi. Valtatien 4 ja seututien 140 välille on osoitettu yhteystarvemerkinä. Tuuliharjan yhteydessä on vähittäiskaupan suuryksikön kohdemerkintä, joka mahdollistaa maksimissaan 12 000 kerrosneliömetrin suuruisen yksikön suunnittelemisen. Tästä 2/3 olisi ns. tilaa vaativaa erikoistavarakauppaa ja loput muuta erikoistavarakauppaa. Päivittäistavarakaupan suunnittelemista merkintä ei mahdollista. Radan ja seututien välinen alue on varattu seudullisesti merkittävälle teollisuus- ja varastoalueelle. Tuuliharja sisältyy Hennan kehittämisen kohdealueeseen. Tällä merkinnällä on osoitettu kaupunkivyöhykkeitä, joihin kohdistuu maakunnallisesti ja seudullisesti tärkeitä alueidenkäyttöllisiä kehittämissuunnitelmia.

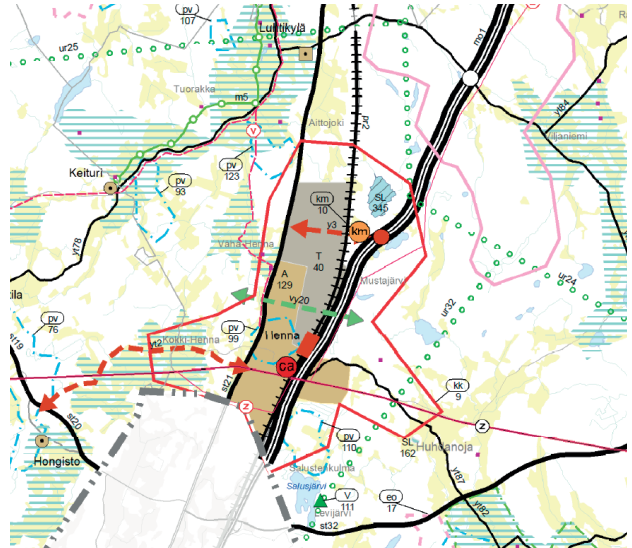
Maakuntakaavan päivitystyö on käynnistynyt. Maakuntakaava 2060 luonnoksessa Tuuliharjan ja maantien välinen yhteystarvemerkinä on tarkennettu uuden yhdystien merkinnäksi. Ratamerkinä on muutettu kehitettäväksi pääradaksi ja jatkusuunnittelussa tulee varata tila yhteensä neljään raiteeseen. Tuuliharjaan on lisätty päästöttömien käyttövoimien jakelupisteen merkintä raskaan liikenteen tarpeisiin. Kaavaehdotus on tulossa nähtäville vuoden 2026 kuluessa.

## Kaupunkiseutusunnitelma

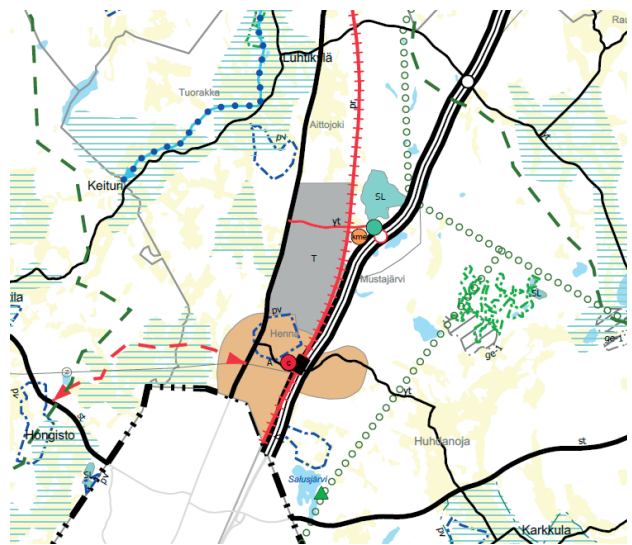
Kaupunkiseutusunnitelma on Lahden seudun kuntien yhteinen maankäytön suunnitelma. Se ei ole kaava, mutta sen sisältö toimii ohjeena maakuntakaavan ja kuntakaavojen valmistelussa. Kaupunkiseutusunnitelmassa ovat mukana Lahti, Orimattila, Heinola, Hollola, Asikkala, Kärkölä ja liitti. Lahden kaupunkiseutusunnitelma on hyväksytty kunkin kunnan valtuustoissa 2023.

Valtatien ympärille on merkitty Kehittämisyöhyke, mikä kuvaa uuden yritystoiminnan ja työpaikkojen potentiaalisia sijoittumisalueita tulevaisuuden kasvavassa aluetaloudessa. Kaupunkiseutusunnitelmassa Henna-Tuuliharja on merkittävä tavaraliikenteen alue. Tuuliharjan eritasoliittymän yhteyteen on lisätty HCT-palvelualueen merkintä (High Capacity Transport).

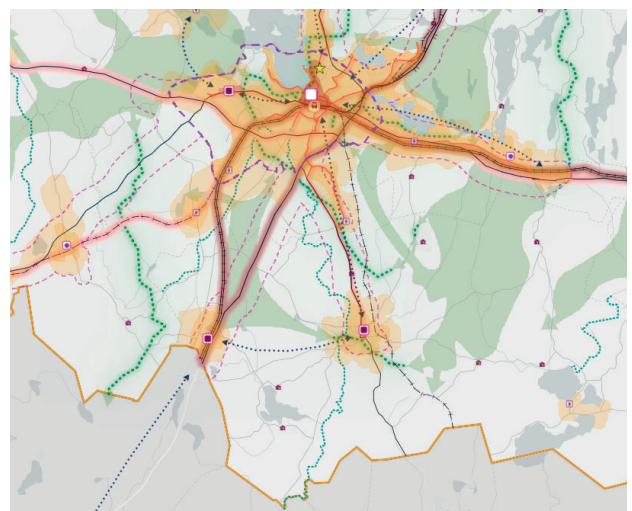
Lisätietoa [kaupunkiseutusunnitelmasta](#) löytyy Päijät-Hämeen liiton sivuilta [www.paijat-hame.fi](http://www.paijat-hame.fi)



Ote Päijät-Hämeen maakuntakaavasta 2014



Ote Päijät-Hämeen maakuntakaava 2060 luonnoksesta 15.9.2025



Ote Lahden kaupunkiseutusunnitelmasta 2023



# OSALLISTUMINEN SUUNNITTELUUN

## Osalliset

Alueidenkäyttölain mukaan (62 §) osallisia ovat ne maanomistajat, joiden omistamia alueita kuuluu kaavoitettavaan alueeseen, sekä ne henkilöt, joiden asumiseen, työntekoon tai muihin oloihin kaavahanke saattaa huomattavasti vaikuttaa. Lisäksi osallisia ovat ne viranomaiset ja yhteisöt, joiden toimialaa suunnittelussa käsitellään.

Osallisia Orivillen laajentamisen asemakaavasuunnittelussa ovat mm.:

- kaava-alueen ja siihen rajoittuvien kiinteistöjen maanomistajat, asukkaat ja yrittäjät
- kaavan vaikutusalueen maanomistajat, asukkaat ja yrittäjät

Eri kaavavaiheissa tullaan pyytämään lausunnot ainakin seuraavilta:

- Väylävirasto
- Lupa- ja valvontavirasto
- Kaakkois-Suomen elinvoimakeskus
- Päijät-Hämeen liitto
- Päijät-Hämeen pelastuslaitos
- Päijät-Hämeen ympäristöterveys
- Lahden museot
- Orimattilan Vesi Oy
- Orimattilan Lämpö Oy
- Kymenlaakson Sähkö Oy

## Viranomaisyhteistyö

Tuuliharjantien asemakaavaan liittyen ei järjestetä erillistä viranomaisneuvottelua. Viranomaisilta pyydetään lausunnot OAS-, luonnos- ja ehdotusvaiheessa. Kaavatyön kuluessa pidetään työneuvotteluja eri viranomaisten toimialaa koskevista asioista ennen päätöksentekoa.

Asemakaava tulee sisältämään uuden liittymän maantielle 140. Tarkoitus on varata tiealueet myös Tuuliharjan liittymän parantamiseksi eritasoliittymäksi. Tämä edellyttää tiesuunnitelman tekemistä maantien liittymäalueelle ja mahdollisesti myös eritasoliittymään. Kaupunki on hakenut suunnittelulupaa Kaakkois-Suomen elinvoimakeskukselta. Tiesuunnitelma laaditaan aina yhteistyössä valtion viranomaisten kanssa. Valmiin tiesuunnitelman hyväksyy Traficom.

Kaavan hyväksymisaineisto lähetetään tiedoksi Lupa- ja valvontavirastolle, sekä Kaakkois-Suomen elinvoimakeskukselle. Voimaantullut kaava-aineisto toimitetaan Päijät-Hämeen liittoon sekä Maanmittauslaitokselle. Voimaantulosta tiedotetaan erikseen.

## Päätökset

Osallistumis- ja arviointisuunnitelma:  
kaavoituspäällikön viranhaltijapäätös

Valmisteluvaiheen nähtäville asettaminen:  
elinvoimavaliokunta

Kaavaehdotuksen nähtäville asettaminen:  
kaupunginhallitus

Kaavan hyväksyminen: kaupunginvaltuusto

Katusuunnitelman hyväksyminen:  
elinvoimavaliokunta

Tiesuunnitelman hyväksyminen: Traficom

## ALOITUS- JA VALMISTELUVAIHE

(AKL 62-63 §, MRA 30 §)

Kaava kuulutetaan vireille kaupungin ilmoitustaululla, kotisivuilla sekä paikallislehdessä Orimattilan Sanomat. Osallistumis- ja arviointisuunnitelma asetetaan nähtäville samalla kuulutuksella ja viranomaisilta pyydetään lausunnot. Osalliset voivat antaa palautetta osallistumis- ja arviointisuunnitelmasta kaavan laatijalle. Osallistumis- ja arviointisuunnitelmaa täydennetään tarvittaessa koko kaavaprosessin ajan.

Varsinainen suunnittelu on katu- ja tiealueiden teknistä suunnittelua. Linjaus perustuu vuonna 2025 valmistuneeseen esisuunnitelmaan. Tie- ja katusuunnittelua varten on kilpailutettu konsultti. Asemakaavatyössä muutetaan katu- ja tiesuunnitelman sisältö kaavakielelle karttamuotoon ja annetaan tarpeelliset kaavamääräykset rakentamista varten.

Kaavan valmisteluvaiheen luonnos asetetaan elinvoimavaliokunnan päätöksellä julkisesti nähtäväksi. Nähtävilläolon aikana järjestetään luonnoksen esittelytilaisuus. Viranomaisilta pyydetään lausunnot ja kuka tahansa voi jättää kirjallisen mielipiteen valmistelumateriaalista.

## EHDOTUSVAIHE

(AKL 65 §, MRA 27 JA 32 §)

Kaavaluonnosta muokataan ja täydennetään valmisteluaiheessa saadun palautteen ja lisätiedon pohjalta. Muokattu ja täydennetty suunnitelma on nimeltään kaavaehdotus.

Kaavaehdotuksen osia ovat kaavakartta merkintöineen ja määräyksineen sekä kaavaselostus. Kaavaehdotus viedään elinvoimavaliokunnan kautta kaupunginhallitukselle. Kaupunginhallitus asettaa kaavaehdotuksen nähtäville vähintään 30 päiväksi.

Katusuunnitelmaluonnos pyritään saamaan nähtäville yhtä aikaa kaavaehdotuksen kanssa. Tiesuunnitelman nähtävillä olosta tiedotetaan erikseen.

Kaavaehdotuksen ollessa julkisesti nähtävillä voi osallinen tehdä kaavasta kirjallisen muistutuksen. Viranomaisilta pyydetään lausunnot. Kaavan laatija käsittelee jätetyt muistutukset ja lausunnot, sekä laatii vastineet näihin.

Kaavaehdotukseen tehdään lausuntojen ja muistutusten pohjalta tarvittavat muutokset. Mikäli muutokset ovat oleellisia, tulee muokattu ehdotus asettaa uudelleen nähtäville. Mikäli tarvittavat muutokset ovat vähäisiä, viedään muokattu ehdotus hyväksymiskäsittelyyn.

## HYVÄKSYMISVAIHE

(AKL 67 §, MRA 37 § JA 200 §)

Kaava viedään elinvoimavaliokunnan kautta kaupunginhallitukselle, joka hyväksyy vastineet ja esittää kaavan kaupunginvaltuuston hyväksyttäväksi. Kaupunginvaltuusto hyväksyy kaavan. Kaavan hyväksymispäätöksestä ilmoitetaan niille, jotka ovat sitä kaavaehdotuksen nähtävillä ollessa kirjallisesti pyytäneet. Hyväksymispäätöksestä voi valittaa Hämeenlinnan hallinto-oikeuteen ja hallinto-oikeuden päätöksestä edelleen korkeimpaan hallinto-oikeuteen. Mikäli hyväksymispäätöksestä ei valiteta, kaava tulee lainvoimaiseksi ja siitä kuulutetaan erikseen.

Katusuunnitelma voidaan hyväksyä elinvoimavaliokunnassa vasta kun asemakaava on saanut lainvoiman. Tiesuunnitelmat (maantien liittymäalue ja Tuuliharjan eritasoliittymä) hyväksyy Traficom.

## TIEDOTTAMINEN

Kaavan vireilletulosta, nähtävilläolosta, hyväksymisestä ja voimaantulosta kuulutetaan kaupungin ilmoitustaululla, kotisivuilla (www.orimattila.fi) sekä paikallislehdessä Orimattilan Sanomat. Osalliset voivat myös halutessaan jättää yhteystietonsa kaavan laatijoille, jolloin he saavat tiedon eri kaavavaiheista suoraan itselleen postitse tai sähköpostilla.

Niille muistutuksen jättäneille, jotka ovat samalla antaneet omat yhteystietonsa, lähetetään tieto kaavan hyväksymispäätöksestä.

## SELVITETTÄVÄT VAIKUTUKSET

Suunnittelutyön edetessä selvitetään asemakaavan toteuttamisen vaikutukset MRA 1 § mukaisesti:

- ihmisten elinoloihin ja elinympäristöön
- maa- ja kallioperään, veteen, ilmaan ja ilmastoon;
- kasvi- ja eläinlajeihin, luonnon monimuotoisuuteen ja luonnonvaroihin
- alue- ja yhdyskuntarakenteeseen, yhdyskunta- ja energiatalouteen sekä liikenteeseen
- kaupunkikuvaan, maisemaan, kulttuuriperintöön ja rakennettuun ympäristöön
- elinkeinoelämän toimivan kilpailun kehittymiseen

Asemakaavan mahdollisia vaikutuksia liikenneyhteyksiin ja liikenneturvallisuuteen arvioidaan myös katu- ja tiesuunnittelun yhteydessä.

Vaikutusten arvioinnissa käytetään hyväksi aikaisemmin tehtyjä selvityksiä ja suunnitelmia, mm. kaupunkiseutusuunnitelman, maakuntakaavan ja osayleiskaavan selvityksiä. Lisäksi on käytettävissä Lahden seudun kierrätyspuiston YVA-prosessin aikana vuonna 2019 laaditut selvitykset ja vaikutusten arvioinnit. Kesällä 2026 tehdään lisää pohjatutkimuksia ja tarkempi luontoselvitys suunnittelualueen ympäristöstä.

## KAAVAHANKKEEN AIKATAULU

Asemakaava kuulutetaan vireille alkukesästä 2026. Asemakaavan valmistelumateriaali pyritään saamaan nähtäville syksyllä 2026. Kaavan tarkempi jatkoaikataulu on riippuvainen tie- ja katusuunnittelun sisällön edistymisestä. Kaava on tavoitteena viedä kaupunginvaltuuston hyväksyttäväksi 2027.



Alkuperäiset alueidenkäyttölain ja maankäyttö- ja rakennusasetuksen säännökset löytyvät muun muassa osoitteesta [www.finlex.fi](http://www.finlex.fi)

Kaikki vireillä olevien asemakaavojen osallistumis- ja arviointisuunnitelmat ovat saatavilla Orimattilan kaupungin kaavoitustoimesta, Erkontie 9, tai kaupungin kotisivuilta osoitteesta <https://orimattila.fi/asuminen-ja-ymparisto/nahtavilla-olevat-suunnitelmat/asekaavat/>